



**MOBILITÉ**

Vos déplacements améliorés

## SOMMAIRE

**P4 & p5****L'actu Retour en images**

Le mur d'images vous fait revivre ce qu'il s'est passé sur les deux derniers mois.

**P6 & p7****L'actu En bref**

Retrouvez toutes les infos en bref.

**P8 à p15****L'actu Dossier**

Semaine de la mobilité, itinéraires cyclables, réseaux de bus, BHNS... La politique de l'Agglomération en matière de mobilité est vaste.

**P16 à p18****L'actu Économie**

L'association Envie Charente a ouvert un magasin d'électroménager. Cette initiative s'inscrit dans une démarche d'économie circulaire et d'insertion de personnes en difficulté.

Magelis fête ses 20 ans cette année.

Le pôle de création mise sur un avenir d'innovation.

GrandAngoulême s'associe à la rentrée étudiante. L'Angou'Mois étudiant vous propose trois semaines d'animations.

**P19****L'actu Tourisme**

Via Patrimoine vous invite à partir à la découverte des trésors du territoire.

**P20 & p21****L'actu Sport**

La 9<sup>e</sup> édition du Forum Sport Santé Environnement mettra à l'honneur les sports de raquette.

L'espace Carat vient d'être homologué en enceinte sportive. Plongez dans les coulisses de la préparation d'une course de pit bike.

**P22****L'actu Environnement**

Découvrez l'Espace réemploi qui a ouvert ses portes à La Couronne.

Retrouvez les premières dates de distribution des sacs jaunes.

**P23****L'actu Développement durable**

Les Éco-défis sont déployés sur le territoire pour valoriser les artisans et commerçants qui mettent en place des actions concrètes en faveur de l'environnement. Venez pénétrer dans des sites de GrandAngoulême habituellement non accessibles lors de la fête de la Science.

**P24****L'actu BD**

Faites la connaissance de Laurent Bourlaud, l'auteur de l'affiche de la 10<sup>e</sup> édition du Film Francophone d'Angoulême.

**P25****L'actu Culture**

La démarche des Parcours d'éducation artistique et culturelle doit permettre l'accès à tous les jeunes aux pratiques artistiques.

**P26 & p27****L'actu La rentrée des équipements**

L'actu vous dévoile les événements de rentrée concoctés par les équipements de l'Agglomération.

**P28****L'actu Coups de cœur**

L'Alpha partage ses coups de cœur.

**P29****L'actu Réseaux sociaux**

Sites Internet, Facebook, Instagram, etc., GrandAngoulême est actif sur le Net.

**P30****L'actu Loisirs**

Prenez le temps de vous amuser avec les jeux proposés.

**P31****L'actu Visites guidées**

Deux communes du territoire se présentent à vous.



## ÉDITO

**Une belle rentrée**

C'est la rentrée. Pour la plupart d'entre vous, vous êtes de retour à la maison après des vacances, qui, je l'espère, ont été bonnes. Pour d'autres, étudiants et nouveaux arrivants, vous faites vos premiers pas sur le territoire du Grand Angoulême. Soyez les bienvenus.

À vous, sportifs et volontaires solidaires qui s'investissent, ou qui souhaitent s'investir, dans une association, je vous invite à participer à la 9<sup>e</sup> édition du Forum Sport Santé Environnement. Avec ses 135 exposants, ses 65 disciplines sportives et ses 18 espaces de pratique, je suis sûr que vous trouverez l'activité qui vous correspond.

À vous, étudiants, nous vous dédions, pendant trois semaines, un programme d'animations qui vous

permettra de découvrir les établissements culturels et sportifs de GrandAngoulême. Vous ne manquerez pas de retourner, par la suite, écouter un concert à la Nef, faire quelques brasses à Nautilus ou vous plonger dans un livre à l'Alpha, où des tarifs spécifiques vous seront accordés.

À vous, utilisateurs du bus et cyclistes, GrandAngoulême pense à votre mobilité. Le tout nouveau transport à la demande TaxiBus et l'aménagement de la Flow Vélo vont améliorer vos déplacements quotidiens sur une grande partie du territoire.

À tous, je vous souhaite une belle rentrée, enrichissante et pleine de découvertes.

**Jean-François Dauré,**  
Président de GrandAngoulême

## EXPOSITION DE FIN D'ANNÉE DES ATELIERS DE PRATIQUE AMATEUR DE L'ÉCOLE D'ART

Juin - L'Alpha

Une partie de l'exposition de fin d'année des ateliers de pratique amateur de l'École d'art, sur le thème de l'année design-question de forme, a investi le hall de l'Alpha. Des œuvres traitant de l'assise (canapés, chaises...) étaient présentées.



## ARRIVÉE DE LA LGV

02/07 - Gare d'Angoulême

Le premier train direct de la LGV en provenance de Paris s'est arrêté en gare d'Angoulême à 10h26. Jean-François Dauré, président de GrandAngoulême, a remis la bande-dessinée *L'Homme qui tua Lucky Luke*, de Matthieu Bonhomme, prix public Cultura du festival de la BD d'Angoulême 2017, aux cheminots (conducteurs, contrôleurs...).



## PARTIR EN LIVRE

Du 19 au 29/07 - Sur tout le territoire

Des ateliers autour du premier roman du musicien Jean-Noël Godard, *Les voyages extraordinaires de Naïa*, ont eu lieu un peu partout sur le territoire dans le cadre de la grande fête du livre pour la jeunesse. La 3<sup>e</sup> édition s'est clôturée par une Nuit à l'Alpha : un concert apéritif, une restitution des ateliers et un spectacle son et lumière mêlant musique, chant, vidéo, arts graphiques, création numérique et expériences sensorielles.



## RENCONTRES NATIONALES DES SCOT

Du 05 au 07/07 - Espace Carat

Pour la première fois, les Rencontres nationales des SCOT (Schéma de Cohérence Territoriale) ont posé leurs valises à Angoulême. Près de 250 personnes, élus, techniciens et acteurs de l'aménagement (bailleurs sociaux, bureaux d'études, aménageurs, grandes enseignes commerciales...), de toute la France se sont ainsi retrouvées pour échanger sur des problématiques liées au développement urbain et à l'aménagement du territoire.



## SOLEILS DE L'ÉTÉ/MARCHÉS DE PAYS

Juillet - Communes de l'ex-Charente-Boëme-Charraud/Marsac

Les Soleils de l'été, ou balades gourmandes et artistiques (la soirée débute par une randonnée et se poursuit par un spectacle et une dégustation gourmande), et des marchés de pays avec spectacle ont animé le territoire cet été.

## HABITAT

## GrandAngoulême en force au salon de l'Habitat

Le salon de l'Habitat de la Charente rassemblera 180 professionnels du savoir-faire charentais. Pour cette 42<sup>e</sup> édition, l'Agglomération double sa présence avec deux de ses services qui vous recevront. Aux côtés du service Urbanisme, le service Développement durable vous présentera son tout nouveau dispositif, Réussir ma Rénov', qui rassemble les acteurs du territoire (organismes de conseil, professionnels du bâtiment...) pour vous accompagner dans le projet de rénovation énergétique de votre logement.



Du 29 septembre au 1<sup>er</sup> octobre  
Espace Carat

## COHÉSION SOCIALE



## La Banque alimentaire de la Charente fête ses 30 ans

La Banque alimentaire de la Charente vous invite à venir fêter avec elle ses 30 ans à la salle des fêtes Georges-Brassens, à L'Isle-d'Espagnac. GrandAngoulême sera présent dans le cadre d'un forum sur le gaspillage alimentaire aux côtés du président de la Fédération française des banques alimentaires et de Calitom. D'autres animations sont prévues : Garat Auto Passion, match de basket à trois et exposition sur la Banque alimentaire. La journée se terminera par un buffet et des animations musicales.

Le 23 septembre  
À partir de 15h

## CULTURE

## Les InsolAntes, 1<sup>er</sup> festival de musique électronique solidaire sur le territoire

Les frères Travaille, Clément, Erwan et Nicolas, natifs d'Angoulême, organisent la première édition du festival pluridisciplinaire Les InsolAntes. Il prendra place au Centre universitaire de la Charente à La Couronne. Expositions, mapping (projection d'images sur les murs) et piscine à boules accompagneront la programmation électronique dans une ambiance de guinguette moderne et électrique.

Une partie des bénéfices sera reversée à l'association « À portée de mains », ONG qui développe des projets d'éducation en France et en Afrique.

Les 29 et 30 septembre  
FestivalLesInsolAntes



## SPORT

## Michel Vaillant de retour au circuit des Remparts

Presque 30 ans après, le pilote automobile Michel Vaillant, le célèbre personnage de BD créé par Jean Graton, revient au circuit des Remparts d'Angoulême avec une affiche collector, la présence de deux voitures d'anthologie, la Vaillante et la Honda Art Car Jean Graton, et une exposition. L'affiche 2017 est la reproduction inédite d'une case tirée du premier album de Michel Vaillant, *Le Grand défi*, paru en 1959. Le circuit des Remparts profite donc cette année de cette présence pour créer un lien entre BD et art contemporain à Angoulême. La CCI Charente accueille pour l'occasion l'exposition « Michel Vaillant Art Strips » : vous pourrez découvrir des tableaux issus des dessins de Jean Graton et réadaptés pour donner naissance à de nouvelles œuvres qui propulsent la BD culte du sport automobile dans l'art contemporain. Un Michel Vaillant Art Strip intitulé « À fond » représente le pilote dans le tunnel de Monaco alors qu'il poursuit une Ferrari durant le Grand Prix de 1974. Cette scène incarne les valeurs du circuit des Remparts, à savoir la passion de la compétition, la technique de la vitesse et l'audace.

Les 15, 16 et 17 septembre  
www.circuitdesremparts.com

## PROXIMITÉ

## Bien manger à l'école avec des produits bio



Fléac a reçu le label « Territoire bio engagé » de l'association Interbio Nouvelle-Aquitaine. Il récompense l'introduction de produits bio dans les repas servis au restaurant scolaire de la commune. Depuis le début de l'année 2017, les menus proposés aux élèves contiennent près de 52 % de bio. Fléac fait partie du réseau « Bien manger à l'école » depuis 2014, réseau animé par GrandAngoulême.

## HÔPITAL

## Le logo du Centre hospitalier d'Angoulême fête son 1<sup>er</sup> anniversaire !



En septembre 2016, le CHA inaugurerait sa nouvelle identité visuelle en présence du maire d'Angoulême, du président de GrandAngoulême, d'un représentant du Conseil départemental et de l'Agence régionale de santé, signe d'une étroite collaboration entre ces institutions majeures du territoire charentais.

Depuis 1 an, le nouveau logo du CHA, symbole d'excellence aux couleurs des terres et du fleuve de la Charente, véhicule une image moderne de l'établissement, valorise son rôle d'hôpital de recours du département et met en exergue sa place centrale au cœur de la Nouvelle-Aquitaine.

Hervé Léon, directeur de l'établissement, souhaite utiliser cette dynamique positive au service d'un enjeu hospitalier majeur : faciliter les relations entre l'hôpital et la médecine de ville. A cet effet, des outils de communication pertinents et pédagogiques continueront d'être développés. Car si promouvoir l'offre de soins auprès des usagers et des professionnels de santé reste un challenge quotidien pour l'hôpital public, c'est aussi un moyen de permettre à tous d'accéder aux soins.

Dans les mois à venir, l'hôpital confirmera son engagement à informer utilement les usagers et ses partenaires et il pourrait bien vous surprendre en poursuivant sa mutation identitaire. A quand l'apparition du Centre hospitalier d'Angoulême forçant Girac à s'effacer le long des routes angoumoises et sur les giratoires... ?



## Coup d'accélérateur sur la mobilité

La politique de GrandAngoulême en matière de mobilité est loin de se limiter au Bus à Haut Niveau de Service (BHNS) et à la Ligne à Grande Vitesse (LGV). La semaine de la mobilité et son challenge, les itinéraires cyclables et les réseaux de bus sont autant d'actions que l'Agglomération ne cesse de développer sur le territoire.



### 3 questions à Véronique De Maillard, vice-présidente en charge des mobilités

- la progression de l'usage du vélo avec le service de location Mobilicycle, les parcs de stationnement et les pistes cyclables ;
- faciliter la connexion des différents moyens de transport par l'information, des tarifs combinés et des pôles de connexions (parc relais, pôles d'échanges...).

**L'actu :** Quelle conséquence le passage à 38 communes a sur le plan d'actions mobilité ?

**V.De.M. :** Le passage à 38 communes a conduit à établir un vrai diagnostic de l'offre de mobilité. Nous les avons donc rencontrés afin de cerner leurs besoins. Ceux des 16 communes de l'ancienne Agglomération ne sont pas encore tous pris en compte. Les 22 nouvelles communes sont en attente de services en zone rurale. Nous devons y répondre pour que chaque commune puisse prétendre

à une offre de transport satisfaisante en matière de rapidité, d'environnement et de coût.

**L'actu :** Parlez-nous de la réorganisation du réseau de bus prévue pour 2019 ?

**V.De.M. :** Outre le tracé du BHNS, le réseau sera modernisé et plus structuré pour mieux desservir les zones d'emplois et commerciales, pour mieux faire correspondre les horaires aux modes de vie et pour faciliter les connexions entre les moyens de transport.

Le projet est en cours de diagnostic avec l'analyse des enquêtes de déplacements. L'Agglomération proposera cet automne une concertation avec des propositions d'organisation du futur réseau. Il est prévu de valider le schéma du futur réseau début 2018 pour une mise en service en septembre 2019.



### Nouveaux services de transport en commun

Depuis la rentrée scolaire, de nouveaux services de transport en bus ont été mis en place par GrandAngoulême. 11 communes du territoire, Asnières-sur-Nouère, Balzac, Claix, Garat, Marsac, Mouthiers-sur-Boëme, Roullet-Saint-Estèphe, Sireuil, Trois-Palis, Vindelle et Vœuil-et-Giget, sont désormais desservies par la STGA via un transport à la demande appelé TaxiBus.

**TaxiBUS**

[www.stga.fr](http://www.stga.fr)

Le principe est simple. Il faut effectuer votre réservation au minimum la veille du déplacement avant 17h en fonction d'une grille horaire (7h-18h). L'annulation est possible. Tout comme la réservation de courses régulières.

Le service est actif dès la première réservation. Un TaxiBus peut transporter jusqu'à 7 personnes. Les titres (tickets, abonnements) et les tarifs sont identiques à ceux des lignes STGA classiques.

Pour offrir ce nouveau service, des lignes STGA ont été adaptées dans une logique de connexion vers des pôles d'attractivité et vers des lignes de correspondance du réseau de bus : Auchan La Couronne, Carrefour Soyaux, Accro parc/cinéma Garat... Deux lignes ont aussi été créées à l'instar de la ligne 33 qui propose des arrêts au plan d'eau et au centre commercial U Express de Saint-Yrieix, à la baignade de Vindelle et à la baignade de Marsac.

Le tracé des lignes existantes n'est pas impacté, seuls quelques ajustements d'horaires ont été faits. Ces nouveaux services ont été mis en place à titre expérimental dans l'attente de la restructuration du réseau de transport prévue pour 2019. Une étude concrète (nombre et lieu des courses réservées) est donc réalisée en amont pour que cette restructuration colle le plus fidèlement possible à la réalité du terrain.

#### Les chiffres

- 5 : extensions de lignes déjà existantes
- 2 : créations de lignes
- 8 : allers-retours par jour par ligne
- 10 : allers-retours par jour sur la ligne 25 vers Garat
- 29 : communes de l'agglomération desservies par la STGA ou le Réseau Vert depuis le 4 septembre 2017

#### Le saviez-vous ?

Le Libus est un service de transport à la demande de GrandAngoulême exploité par la STGA pour les personnes handicapées. Ces dernières sont directement acheminées vers leur point de destination (aucun arrêt intermédiaire) dans un véhicule adapté. Ce service s'étend désormais aux nouveaux points d'arrêts du TaxiBus.



## Semaine de la mobilité

La semaine de la mobilité est un événement européen qui a lieu tous les ans du 16 au 22 septembre et pour lequel GrandAngoulême s'investit depuis plusieurs années. L'objectif est de promouvoir une mobilité plus durable en incitant chacun à se déplacer à pied, à vélo, en transports collectifs, en covoiturage... pour ses déplacements quotidiens et ses loisirs plutôt que de faire de l'autosolisme (circuler seul dans une voiture). Cet événement vous permettra donc de découvrir différents modes de transport et leurs avantages et de re-questionner vos habitudes.

Les actions de sensibilisation et de promotion mises en place localement par l'Agglomération sont les suivantes :

• **Journée de gratuité sur les réseaux bus STGA et Réseau Vert** à l'occasion de la journée nationale du Transport public. L'année dernière, ce sont 4 272 tickets qui ont été distribués.

**Samedi 16 septembre**

• **Soirée ciné-débat sur le voyage à vélo**

**Jeudi 21 septembre**

• **Atelier de réparation de vélos**  
Animé par Cyclofficine dans le centre-ville d'Angoulême.

**Jeudi 21 septembre**



### Le saviez-vous ?

Jusqu'au 31 janvier 2018, l'État accorde une aide pour l'acquisition d'un vélo électrique neuf n'utilisant pas de batterie au plomb. L'article D251-7 du code de l'énergie établit les conditions d'attribution de cette aide dont le montant est fixé à 20 % du coût d'acquisition, hors options, toutes taxes comprises, sans être supérieur à 200 euros.

[portail-bonusvelo.asp-public.fr/dvlec/app.php](http://portail-bonusvelo.asp-public.fr/dvlec/app.php)

### • Challenge de la mobilité inter-entreprises

Bus, marche, vélo, covoiturage...

Allez travailler autrement qu'en voiture individuelle pour un jour... ou pour toujours et tentez de faire remporter un prix à votre entreprise !

Modalités de participation : si votre employeur est inscrit au challenge, demandez-lui le code établissement. À l'aide de ce code, rendez-vous sur la plateforme web. Décrivez le trajet que vous envisagez de faire le 21 septembre : modes de transport et nombre de kilomètres. Le jour J, retournez sur la plateforme pour confirmer ou modifier si besoin votre trajet domicile-travail.

Les lauréats seront déterminés en fonction du nombre de participants par établissement au prorata de son effectif total. Chaque entreprise participante profite de cette journée pour organiser un moment de partage et de convivialité entre collègues : petit-déjeuner d'accueil des participants, pique-nique, balade en vélo, animations...

La STGA et le Réseau Vert sont partenaires de l'opération et feront bénéficier les participants de tickets de bus journée gratuits (faire la demande lors de votre inscription).

Pour rappel, l'année dernière, 12 entreprises pour 331 salariés ont participé au challenge de la mobilité.

**Jeudi 21 septembre**

[www.challengedelamobilite.com](http://www.challengedelamobilite.com)

### Les habitudes de déplacements sur le territoire

- 456 000 : nombre de déplacements effectués chaque jour
- 74 % : part des déplacements effectués en voiture
- 18 % : part des déplacements effectués à pied
- 5 % : part des déplacements effectués en transports en commun

### • Animation « Sécurité à vélo »

Par l'association Vélocité de l'Angoumois, à partir de 14h place du Champ-de-Mars, Angoulême.

Des vélos seront à votre disposition pour tester un circuit intégrant des ronds-points, des tourne-à-droite pour cyclistes, des double-sens cyclables, des cédez-le-passage cyclistes au feu rouge, des sas vélos...

Les bénévoles de l'association présents vous expliqueront les évolutions du code de la route (dispositifs et aménagements cyclables) et vous sensibiliseront au partage de l'espace public.

**Samedi 23 septembre**

### • Nouvelle-Aquitaine Électrique Tour, étape locale du rallye

Le Nouvelle-Aquitaine Électrique Tour est un rallye en voiture électrique de 550 km sur 2 jours et qui traverse la Nouvelle-Aquitaine du Sud au Nord (Biarritz, San-Sébastien, Bayonne, Dax, Léognan, Bordeaux, Haute Saintonge, GrandAngoulême, Le Vigeant, Civaux). Il a pour but de :

- promouvoir le véhicule électrique ;
- valoriser les infrastructures de recharge installées ou en cours de déploiement, en particulier les bornes rapides ;
- mettre en avant la qualité des paysages régionaux ;
- faire le lien entre les acteurs économiques de la nouvelle région ;
- contribuer à améliorer la qualité de l'air respiré.

À 13h20, la station de recharge de véhicules de la ZAC des Montagnes sera inaugurée pour l'occasion.

**Samedi 23 septembre**



## Itinéraires cyclables

Le territoire du Grand Angoulême est traversé par deux itinéraires cyclables d'envergure européenne qui se superposent sur un même tracé :

- **L'EuroVéloroute n°3 (EV3) appelée la Scandibérique**



Itinéraire européen de 1 600 km qui relie Trondheim-Paris-Saint-Jacques-de-Compostelle.

Les routes cyclables européennes EuroVélo répondent au cahier des charges suivant :

- utiliser des routes cyclables nationales ou régionales des pays impliqués ;
- traverser au moins deux pays ;
- avoir une longueur minimum de 1 000 km ;
- disposer d'une identité clairement identifiable, commercialisable au niveau international ;
- comporter un plan de réalisation effectif (partenaires, business plan, planification) ;
- comporter une signalisation conforme aux normes des pays/régions concernés, sans lacune et visible dans les deux directions ;
- comporter une signalisation spécifique à l'EuroVélo.

- **La Véloroute n°92 (V92) appelée la Flow Vélo**

Itinéraire de 300 km qui relie le Périgord à l'île d'Aix et traverse le Grand Angoulême (Angoulême, Magnac-sur-Touvre, Fléac, Mornac, Linars, Gond-Pontouvre, L'Isle-d'Espagnac, Ruelle-sur-Touvre, Saint-Yrieix, Sireuil, Touvre, Trois-Palis) sur environ 40 km.

Une véloroute est un itinéraire cyclable touristique de moyenne ou longue distance, fléché et sécurisé, reliant les villes et les régions entre elles. Elle emprunte des petites routes à faible circulation et, autant que possible, des pistes cyclables et autres voies vertes. Ces dernières sont réservées aux piétons, cyclistes et rollers et sont aménagées sur les chemins de halage des canaux et rivières, sur d'anciennes voies ferrées, sur des promenades littorales, sur des routes forestières ou dans les parcs urbains. Contrairement aux voies vertes, les véloroutes sont destinées aux cyclistes expérimentés car certains passages dans la circulation réclament une grande vigilance.

Pour suivre l'itinéraire de la Flow Vélo, suivez cette signalisation :



L'inauguration de la Flow Vélo est prévue pour la fin de l'année. D'ici là, son aménagement sera finalisé (berges de Charente, jalonnement...) et la part de tronçons en site propre se verra augmenter.

Si la mobilité à vélo est une priorité pour l'Agglomération, une réflexion est engagée en parallèle sur l'attractivité touristique de cet itinéraire. Les cyclo-touristes, de plus en plus nombreux, dépendent en effet en moyenne entre 60 et 75 € par jour et par personne, soit 30 à 40 % de plus qu'un vacancier normal. La Flow Vélo constitue donc un enjeu majeur pour le développement économique du territoire.

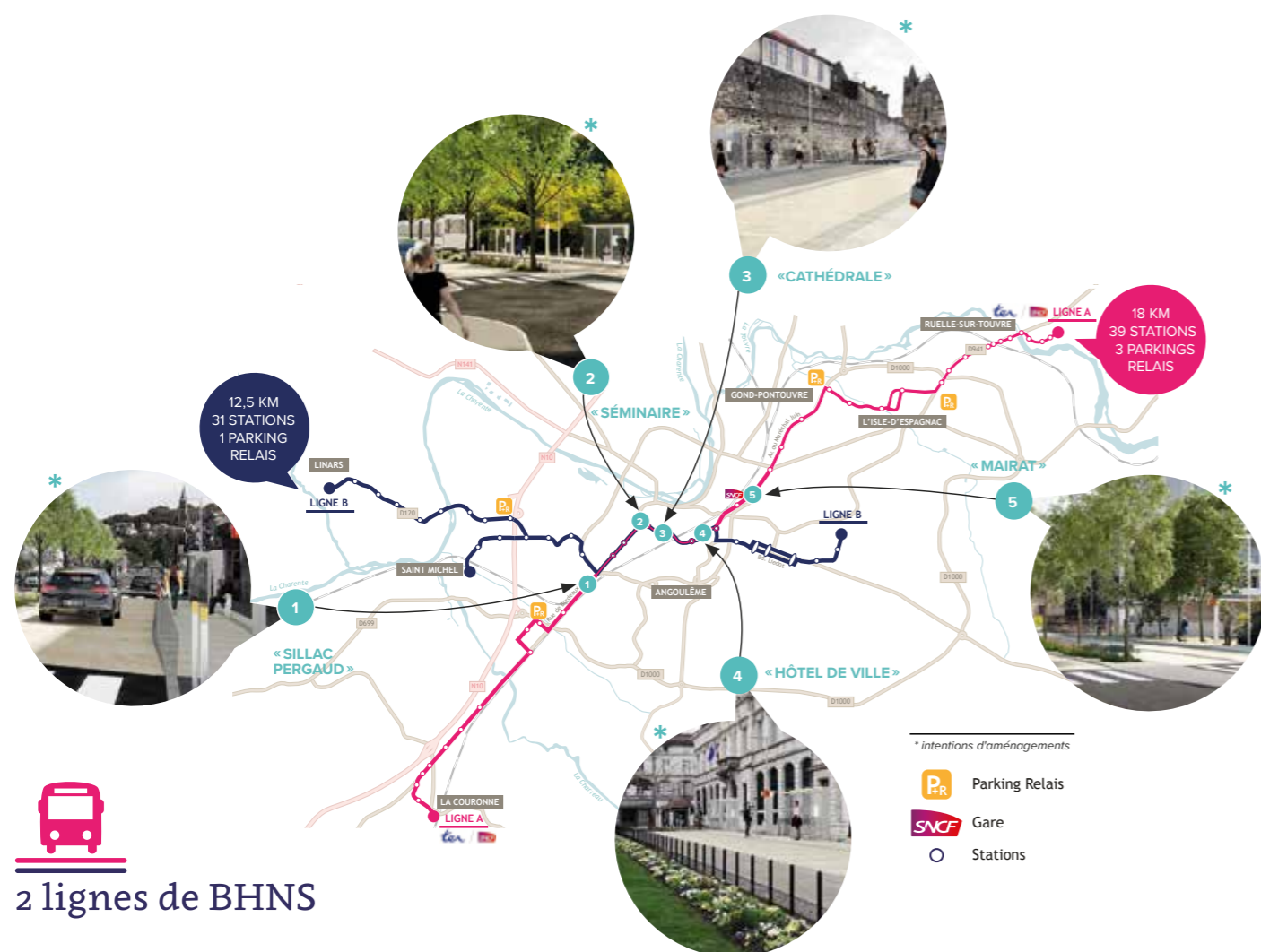


Deux établissements Accueil vélo ont été identifiés pour les cyclotouristes : l'office de tourisme et le camping. Ils leur garantissent de se trouver à moins de 5 km de l'itinéraire cyclable et de bénéficier d'un accueil attentionné (informations et conseils utiles) et de services labellisés (hébergement avec garage à vélo, lavage et séchage du linge et du vélo, kit de réparation...). À moyen terme, les richesses patrimoniales à découvrir dans un rayon de 5 km seront également indiquées.

[www.lacharente.com](http://www.lacharente.com)



# La mobilité à haut niveau de service est sur la bonne voie !



2 lignes de BHNS

Acquisition de 25 nouveaux bus respectueux de l'environnement

63 stations

4 Parking Relais

De nombreuses complémentarités avec la réorganisation du réseau de bus

Un passage toutes les 10 minutes en heure de pointe et un passage toutes les 15 minutes le reste de la journée

## 3 étapes décisives

Désormais, le projet de BHNS est en marche et tous les acteurs du projet œuvrent quotidiennement pour garantir sa réalisation dans les meilleures conditions.

16 février 2017

Approbation des études de Projet dites « Études Pro » par le conseil communautaire de GrandAngoulême.

29 juin dernier

Approbation de la déclaration de projet par le conseil communautaire suite à l'enquête publique.

Été 2017

Le projet de Bus à Haut Niveau de Service a été déclaré d'utilité publique par le préfet de Charente.

### REPÈRES



## Des travaux spécifiques pour préparer le chantier du BHNS

Les premiers travaux commencent en septembre. En effet, la mise en place des voies du BHNS implique de réaménager plusieurs installations situées sur et sous la voirie. Explications.



### LES TRAVAUX DE DÉVIATIONS DE RÉSEAUX

La plupart des services quotidiens que vous utilisez sont fournis grâce à des réseaux situés sous la voirie : gaz, électricité, télécommunications, eau potable... Ces réseaux doivent rester accessibles en toutes circonstances afin de garantir la continuité de service. C'est pourquoi ils seront tous déplacés de part et d'autre du tracé du BHNS.

### LES TRAVAUX PRÉPARATOIRES

Le démarrage des travaux implique également de réorganiser la voirie en surface.

Le mobilier urbain ou les terre-pleins, par exemple, qui sont situés sur la future voie du BHNS, doivent également être déplacés.

Afin que la circulation ou l'éclairage public soient maintenus dans de bonnes conditions, des aménagements provisoires seront aussi créés : voies, signalisation, candélabres temporaires...

## Qui fait quoi ?

- Les travaux concessionnaires sont réalisés par chaque exploitant (ENEDIS, GRDF, SEMEA, SDEG 16, SFR, Orange, GrandAngoulême assainissement, etc.).
- Les travaux préparatoires sont en revanche pris en charge par le GrandAngoulême.

L'ensemble des travaux est coordonné par GrandAngoulême, maître d'ouvrage coordinateur du projet de BHNS. Son rôle est de veiller à la bonne organisation des interventions en optimisant le calendrier de réalisation des travaux afin de limiter au maximum la gêne pour les riverains.

Ces travaux préparatoires s'étaleront jusqu'au début de l'année 2018, pour laisser place aux travaux d'aménagements du BHNS.

Pour plus d'informations : [www.bhns-grandangouleme.fr](http://www.bhns-grandangouleme.fr)



## Plus qu'un magasin, un projet social et solidaire

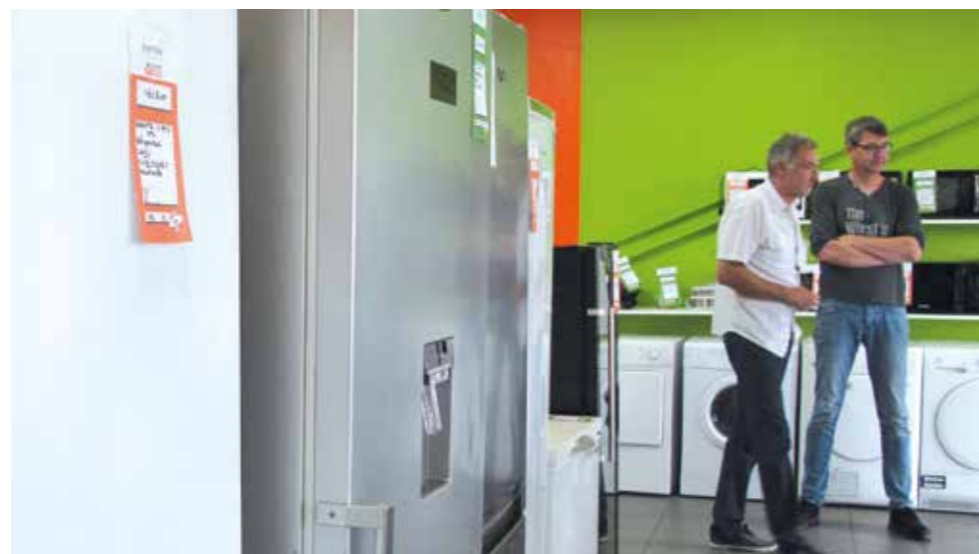
L'association Envie Charente a ouvert un magasin d'Électroménager Rénové et Garanti (ERG) au cœur du centre commercial de la Grande-Garenne, quartier qui sort tout juste d'une opération de renouvellement urbain. Cette initiative s'inscrit dans une démarche d'économie circulaire et d'insertion de personnes en difficulté.

En 2016, la société Envie 2E remportait l'appel à projets ESS (Économie Sociale et Solidaire) de GrandAngoulême. Elle souhaitait collecter du matériel médical (fauteuil roulant, lit médicalisé) d'occasion, le rénover et le revendre à des tarifs avantageux. Ce projet, toujours en cours de réalisation, a fourni la trame du modèle économique du magasin d'Envie Charente.

“ Un engagement fort contre le gaspillage. ”

L'association, en partenariat avec Envie 2E, collecte et achète du matériel électroménager (réfrigérateurs, fours, lave-linges, sèche-linges...) auprès des déchèteries, des particuliers et des vendeurs. Il est ensuite nettoyé, réparé ou démantelé (en vue de récupérer les pièces détachées) puis testé dans les ateliers de réparation situés dans la ZI de L'Isle-d'Espagnac et dont les bâtiments sont propriété de l'Agglomération. L'engagement d'Envie Charente est donc fort contre le gaspillage : on ne jette plus, on répare et on utilise ou valorise la matière (fer, cuivre, plastique).

Les appareils sont ensuite revendus à la boutique de la Grande-Garenne en moyenne 50 % moins cher que dans les



Centre commercial de la Grande-Garenne, 38, rue Pierre-Aumaitre, Angoulême  
Du mardi au samedi de 10h à 12h30 et de 14h à 18h30

### Les chiffres

- 8h : temps moyen pour rénover un équipement dont 50 % dédiés au nettoyage
- 5 : machines nécessaires pour en remettre 1 à neuf
- 344 : appareils réparés par Envie Charente en 2 mois et demi

commerces traditionnels, avec un an de garantie. La livraison est également proposée. Le magasin s'adresse à ceux qui veulent dépenser moins, aux familles à revenus modestes, aux jeunes couples, aux étudiants et à ceux qui, tout simplement, veulent contribuer à économiser les ressources de la planète. Pour réparer ce matériel, Envie Charente emploie et forme des salariés locaux en insertion. Cinq emplois ont déjà été créés. L'objectif est d'atteindre dix employés en insertion d'ici la fin de l'année et de vendre un millier d'appareils.

Le magasin d'Envie Charente est donc plus qu'un magasin, c'est un projet social et solidaire.



## Magelis, l'atout économique de GrandAngoulême

Le pôle image Magelis (entreprises, écoles et associations) fête ses 20 ans cette année. 20 ans de développement économique d'une filière audiovisuelle sur le territoire autour de l'animation, de la BD, des tournages et du jeu vidéo. Un pôle de création qui mise sur un avenir d'innovation.

1997. Le pôle image Magelis naît. Une structure publique dont les collectivités sont partenaires, à l'instar de GrandAngoulême et du Département, principal financeur. En 20 ans, nombre de héros de dessins animés comme Kirikou, Titeuf, Garfield, Boule et Bill, etc., ont été fabriqués à Angoulême. Et les productions qui en sortent sont régulièrement distinguées dans les festivals internationaux, comme récemment *La Tortue rouge* et *Ma vie de courgette*.

Mais Magelis joue aussi la carte de l'innovation. Réalité virtuelle et augmentée, modélisation 3D, motion capture, vitrines tactiles, écrans interactifs, objets connectés, drones... Les entreprises du pôle image Magelis développent une expertise dans ces technologies innovantes, conçues à l'origine pour le cinéma mais qui dépassent désormais ce seul cadre et sont applicables dans les industries traditionnelles, par ailleurs demandeuses.

« Le secteur immobilier par exemple, dit François Bonneau, président du pôle image Magelis, a aujourd'hui recours au savoir-faire développé par les entreprises

que nous abritons, qu'il s'agisse de visites virtuelles de logements à vendre ou de modélisations de bâtiments en construction. La réalité virtuelle est un vrai chantier d'avenir. Il s'agit maintenant de mettre en place des synergies entre les entreprises et le financement (Ndlr : les producteurs). Sans compter les dizaines d'applications futures dont nous ne soupçonnons pas encore l'existence à l'heure actuelle ! »

Les entreprises de Magelis, dont certaines sont lauréates de l'appel à projets Produits du futur de Grand Angoulême, trouvent directement ce savoir-faire en image numérique dans le réservoir de son campus de l'image unique en Europe qui compte en son sein les écoles les plus prestigieuses. La plupart des diplômés trouvent en effet un débouché dans l'une ou l'autre des sociétés implantées à Angoulême dans une forme de plein emploi.

Magelis et l'Agglomération partagent les mêmes priorités, le développement économique du territoire et le soutien à l'innovation. Les deux établissements travaillent ensemble sur cette belle aventure de la filière image à Angoulême.

### Les chiffres

- 1<sup>er</sup> : fonds d'aide à l'animation en France
- 100 : entreprises et associations spécialisées dans l'audiovisuel et l'image numérique
- 39 : studios d'animation et de jeu vidéo
- 3 : studios son
- 26 : structures de bande dessinée
- 29 : sociétés numériques et multi-média
- 1 000 : professionnels en équivalent temps plein
- 200 : auteurs de BD
- 12 : écoles de l'image de référence internationale. Objectif 3D, école spécialisée dans l'image de synthèse, est la dernière école implantée sur le territoire
- 30 : diplômés et formations allant de la prépa au doctorat
- 1 200 : étudiants

## Votre Angou'Mois étudiant

Dans le cadre de sa politique de soutien à l'enseignement supérieur et plus spécifiquement d'animation de la vie étudiante, GrandAngoulême a souhaité cette année encore s'associer pleinement à la rentrée étudiante. « L'Angou'Mois étudiant », programmé sur trois semaines, du 5 au 28 octobre, est organisé par le Centre d'information jeunesse, GrandAngoulême, la Ville d'Angoulême et les acteurs de l'enseignement supérieur et de la vie étudiante.



- Jeudi 5 octobre à 20h30  
Soirée d'ouverture à la Nef  
Lauréat 2017 du prestigieux prix Ricard S.A. Live Music, les trois compères de Lysistrata vous proposeront du rock survolté ! Notamment découvertes aux TransMusicales, Nova Twins, c'est le duo féminin de fausses sœurs furieusement déjantées et carrément décoiffantes. Dans un style hybride qu'elles définissent comme punk urbain, on reconnaît des influences hip-hop, rock, grime et ce je-ne-sais-quoi en plus, une énergie punk toute londonienne. L'impertinence est au rendez-vous. Préparez-vous à prendre une claque, vous n'avez définitivement pas rendez-vous avec les petites filles modèles !
- Jeudi 12 octobre à 20h  
Soirée fêria à la patinoire Nautilus  
Le Sud-Ouest sera à l'honneur pour cette soirée. Sortez vos plus belles tenues rouges et blanches, mais attention... terrain glissant !

**D**écouvrir toutes les opportunités proposées sur le territoire, s'amuser, faire le plein de souvenirs, faire des rencontres... Tels sont les objectifs du programme qui vous a été concocté et dont une partie vous est détaillée ci-dessous. Les événements sont (presque) tous gratuits, sur présentation de votre carte étudiant ou de votre pass étudiant GrandAngoulême.

- Vendredi 13 octobre à 18h  
Zombie walk à l'Alpha  
Un brin superstitieux ? Alors passez votre chemin car ce vendredi 13 sera plutôt angoissant ! En zombie, mort-vivant ou autre esprit et revenant, grimez-vous, transformez-vous et intégrez cette zombie walk, dont l'arrivée vous réservera bien des surprises...
- Samedi 14 octobre à 16h  
Run Color, départ de la place de l'Hôtel-de-Ville  
La Ville d'Angoulême vous propose 4,6 km de folie pour (re)découvrir le centre-ville d'Angoulême. Pas de chronomètre en jeu, chacun va à son rythme et tous les kilomètres... un lâcher de poudre ! Vous allez en voir de toutes les couleurs ! Tee-shirts blancs et lunettes de soleil recommandés.

Le professeur Vénazuve, éminent chercheur en archéologie, a été retrouvé mort, non loin d'un site de fouille archéologique d'une tombe d'un prince gaulois. Saurez-vous résoudre l'enquête et trouver le coupable parmi les quatre suspects ?

• Mercredi 18 octobre à 19h  
Tournoi de jeu vidéo, déambulations et quizz musical à l'Alpha  
L'Alpha vous propose de découvrir l'exposition « Canis lupus : histoire du loup en Charente » et de relever deux challenges. À 19h, dans le monde Créer, un tournoi du jeu vidéo Trackmania Lagoon. À 20h, un blind test musical organisé à l'Alpha Café dans une ambiance détendue avec pour l'occasion un menu spécial étudiant à moins de 10 euros. Entraînez-vous dès maintenant, de nombreux cadeaux sont à la clé ! Dès 20h30, carte blanche au collectif de jeunes artistes BD Superflux qui viendra présenter son fanzine *Humanophobos* sur le thème des phobies.

- Jeudi 26 octobre à 20h30  
Soirée électro à la Nef (organisée par le SCCUC)  
Tout droit venu d'Afrique du Sud, Spoek Mathambo entremêle électro et musique traditionnelle. Producteur, chanteur, compositeur et interprète, Spoek Mathambo est une figure phare de la scène hip-hop sud-africaine. Une soirée ouverte à l'international donc, mais pas que ! Carte blanche aussi à l'Enfant Sauvage !

• Samedi 28 octobre à 19h  
Murder party à l'Alpha  
Le cyberpunk fluo et déjanté de Punish Yourself, le grand n'importe quoi des Die Antwoord russes de Little Big et l'absurde poésie bagarreuse de Schlaass, on vous promet que du beau monde pour cette soirée NEFomaniaque déjantée !

- Samedi 28 octobre à 20h30  
Soirée NEFomaniaque à la Nef  
Trois salles jusque-là fermées au public ont été restaurées pour l'occasion : le rez-de-chaussée, l'étage de la chapelle Saint-Thibaud construite en style gothique au XV<sup>e</sup> siècle et la salle du clocher à l'extrémité du bras de transept sud de la cathédrale.
- Tarif réduit : 16 €, sur présentation de votre carte étudiant ou votre pass étudiant GrandAngoulême.**



Retrouvez l'intégralité du programme sur [www.angoumois-etudiant.com](http://www.angoumois-etudiant.com)

## À la découverte des trésors du territoire avec Via Patrimoine

Via Patrimoine vous réserve plein de surprises ! Pour la première fois, l'association vous propose des visites guidées du trésor de la cathédrale Saint-Pierre d'Angoulême. Le temps d'un week-end, les Journées européennes du patrimoine vous permettront également de découvrir ou redécouvrir en famille ou entre amis les richesses de GrandAngoulême.

### Trésor de la cathédrale d'Angoulême

La cathédrale d'Angoulême abrite en son sein un trésor, une collection d'objets liturgiques. Elle a été mise en scène par Jean-Michel Othoniel, artiste contemporain connu du grand public pour avoir habillé de verre de Murano la bouche de métro du Palais-Royal à Paris et créé trois fontaines dans un bosquet du château de Versailles.

Le verre soufflé coloré, matériau de prédilection de l'artiste, est au cœur de cette mise en scène donnant à cette création des accents féériques et baroques.

Trois salles jusque-là fermées au public ont été restaurées pour l'occasion : le rez-de-chaussée, l'étage de la chapelle Saint-Thibaud construite en style gothique au XV<sup>e</sup> siècle et la salle du clocher à l'extrémité du bras de transept sud de la cathédrale.

L'équipe de guides-conférenciers de Via Patrimoine, agréés par le ministère de la Culture, assure les visites, offrant au public l'occasion de découvrir la spectaculaire et merveilleuse scénographie de Jean-Michel Othoniel.

Jusqu'au 30 septembre, visites du mardi au samedi à 10h30, 14h30 et 16h15,

le dimanche (sauf le 17 septembre) à 14h30 et à 16h15. Visites en anglais les jeudis 7, 14 et 21 septembre à 10h30.

**Inscription obligatoire auprès du Musée d'Angoulême au 05 45 95 79 88 ou à [mediation\\_musee@mairie-angoulême.fr](mailto:mediation_musee@mairie-angoulême.fr)**  
Tarifs : 5 €, gratuit - de 18 ans, 18-25 ans, personnes handicapées et accompagnateur, demandeurs d'emploi, détenteurs carte Culture, Icom ou Icomos  
[www.angoulême-tourisme.com/408-via-patrimoine](http://www.angoulême-tourisme.com/408-via-patrimoine)

### Journées européennes du patrimoine

- Le riche patrimoine de Touvre

La balade commentée de l'église vers les sources et les lavoirs s'achèvera au logis de la Lèche ouvert et présenté exceptionnellement par son propriétaire.

**Samedi 16 septembre à 14h30**  
Rdv au parking des sources de la Touvre  
Tarif : 3 € au profit de l'Association de sauvegarde de l'église de Touvre

- Le cimetière mérovingien de Soyaux

Au cœur du village du Pétureau, venez découvrir un site insolite et mystérieux et revivez l'histoire des premiers chrétiens en Angoumois.

**Dimanche 17 septembre à 14h30**  
Rdv avenue du Pétureau à Soyaux  
Gratuit

- L'abbaye Notre-Dame de La Couronne

Chaque jour, à 10h et 14h, visite de fond en comble pour les amoureux d'histoire et d'architecture médiévale. Découvrez les ruines majestueuses de l'abbatiale et du cloître. Visite exceptionnelle du logis de l'abbé.

Chaque jour, à 16h et 17h, ateliers familiaux : les bâtisseurs du Moyen Âge. Apprenez en vous amusant à construire une église romane, un arc en plein cintre, une voûte sur croisée d'ogives ou une coupole.

**Samedi 16 et dimanche 17 septembre - Gratuit**  
Renseignements et inscriptions obligatoires avant le 15 septembre auprès de la mairie de La Couronne au 05 45 67 28 11  
[www.angoulême-tourisme.com/408-via-patrimoine](http://www.angoulême-tourisme.com/408-via-patrimoine)





# La raquette dans tous ses états

La 9<sup>e</sup> édition du Forum Sport Santé Environnement (FSSE) mettra à l'honneur les sports de raquette. L'occasion de découvrir de nouvelles disciplines.

Tennis, ping-pong, squash, badminton, beach tennis. cette année, ces sports de raquette auront chacun un espace de pratique. l'objectif du fsse est de faire découvrir, aux pratiquants comme aux associations, des disciplines inconnues.

un terrain de padel sera ainsi installé à l'espace carat. sport d'attaque mais surtout de défense, le padel est un dérivé du tennis. il se joue en double sur un court plus petit (un court de tennis peut contenir trois courts de padel), encadré de murs et grillages. les balles peuvent donc être jouées après rebonds sur ces derniers, comme au squash. Venez essayer ! Il y aura aussi la possibilité de tester le vince-pong, le tennis de table... sans table !

“ Il y aura la possibilité de tester le vince-pong, le tennis de table... sans table ! ”

Du côté des stands Environnement, le service Déchets ménagers de Grand Angoulême mettra à votre disposition son jeu de l'oie grandeur nature sur les consignes de tri des emballages plastiques. Au gré de leurs bonnes réponses aux questions, les enfants progressent jusqu'à l'arrivée. Sous une yourte, un espace zen avec des ateliers sensoriels vous sera également proposé. Bien d'autres surprises vous attendent. Tout en gardant un maximum de suspense, on peut vous dévoiler que l'une d'entre elles traversera Carat à toute vitesse...

Les 9 et 10 septembre  
Espace Carat  
[www.forum-sport-sante-environnement.com](http://www.forum-sport-sante-environnement.com)

## Les partenaires

- Adapei Charente
- CDSA (Comité Départemental du Sport Adapté) de la Charente
- le CDH16 (Comité Départemental Handisport)
- SOF (Spécial Olympics France)
- Ohé Prométhée Charente
- Enedis
- Rotary Val de Charente
- Crédit Mutuel du Sud-Ouest
- Décathlon
- Jeune chambre économique Angoulême/Cognac
- Région Nouvelle-Aquitaine et Département de la Charente
- Ville d'Angoulême
- CDOS
- CNDS
- Semea
- Opticiens Mutualistes et Audition Mutualiste
- radio Attitude
- Cifop
- nombreuses communes de l'agglomération

## Les chiffres

- 135 exposants
- 65 disciplines sportives
- 18 espaces de pratique



## L'Étrier charentais a un directeur technique

Interview avec Adrien Appay, le nouveau directeur technique du centre équestre qui a pris ses fonctions le 17 juillet dernier.

L'actu : Quelle est la mission d'un directeur technique ?

A.A. : J'ai quatre missions principales : encadrer l'équipe enseignante et d'entretien (palefreniers), soit une dizaine de personnes, donner des cours aux élèves du club (17h par semaine), gérer les installations et dispenser des formations professionnelles. Pour cela, je suis en possession d'un brevet d'État d'éducateur sportif 2<sup>e</sup> degré obtenu à l'École Nationale d'Équitation (ENE) de Saumur.

L'actu : L'Étrier charentais va accueillir le championnat régional amateur de saut d'obstacles du 29 septembre au 1<sup>er</sup> octobre et le Festijump indoor du 25 au 29 octobre. Quelle organisation pour vous ?

A.A. : De telles compétitions demandent une grosse préparation en amont. Le jour J, il faut accueillir le public, les cavaliers et les chevaux. Je dois aussi veiller au bon déroulement de la compétition et m'occuper de l'aspect technique des pistes et des sauts avec mon équipe. L'accès à ces compétitions est gratuit. Une buvette, une restauration et un village des partenaires seront présents.

L'actu : Quels sont vos projets pour l'établissement ?

A.A. : La qualité d'accueil et d'enseignement doit être en constante progression. L'apprentissage des chevaux du club doit donc être amélioré en les faisant travailler plus régulièrement. Au même titre que le cavalier, le cheval est un sportif qui s'entretient (musculature et dressage). Ils seront ainsi plus faciles à monter pour les débutants et plus intéressants à monter pour les cavaliers qui veulent aller plus loin dans l'exécution technique.

À la rentrée, nous allons proposer des cours de shet/poney/cheval passion à partir de 4 ans pendant lesquels le tir à l'arc, l'art du spectacle, etc., seront pratiqués. L'équitation ne se résume pas au saut d'obstacles et au dressage ! L'Étrier charentais sera d'ailleurs présent au Forum Sport Santé Environnement et fera des démonstrations de voltige et poney games.

# Espace Carat : dans les coulisses d'une manifestation sportive

Le parc des expositions « Espace Carat » vient d'être homologué en enceinte sportive. Il accueillera prochainement une course de pit bike (motocross de petite taille). Entre 250 et 350 pilotes de toute la France sont attendus. Un tel événement exige une organisation millimétrée. Coulisses.

L'espace Carat a obtenu l'homologation pour recevoir des compétitions sportives. Trois types de configuration sont envisageables :

- une configuration boxe avec une capacité d'accueil de 4 178 personnes ;
- une configuration sports collectifs type handball avec une capacité d'accueil de 2 418 personnes ;
- une configuration arts martiaux type judo avec une capacité d'accueil de 2 418 personnes.

En attendant ces futures compétitions, à l'initiative du Champniers Cool Riders, l'unique club de pit bike en Charente, une course nationale aura lieu pour la première fois en intérieur sur le territoire, à l'espace Carat. Le champion du monde 2016, et 8 fois champion de France, sera présent. Le pit bike est une discipline qui vient des États-Unis. Elle est arrivée en France à la fin des années 2000.

Une telle manifestation exige de la préparation et... de la terre ! 3 500 m<sup>3</sup> précisément. Cette dernière, en pro-

venance d'un terrain de la zone des Montagnes appartenant à Grand Angoulême, a été acheminée jusqu'à Carat cet été par bennes agricoles. Stockée actuellement derrière l'établissement, la terre sera bâchée trois semaines avant l'événement, en fonction de la météo, pour qu'elle ne soit pas trop humide le jour de l'installation dans la salle Saphir. Installation qui aura lieu du mardi au jeudi précédents l'événement.

Une bâche étanche sera tout d'abord disposée. Elle sera revêtue d'une plaque de bois reconditionnée et de moquette sur les bords. Une couche de 30 cm de terre recouvrira le tout. Enfin, le circuit sera créé et les sauts (bosses) formés. Les tests de sécurité et l'arrivée des pilotes auront lieu le vendredi. Place alors au spectacle !

Le 21 octobre. De 7h à 15h essais.  
De 15h à 19h qualifications.  
De 20h à 0h finales.  
Entrée : 35 €  
[www.espace-carat.fr](http://www.espace-carat.fr)  
[www.cgo-pitbike.com](http://www.cgo-pitbike.com)

## Direction la déchèterie pour les CD et DVD



Les 7 déchèteries de GrandAngoulême récupèrent désormais les CD, les DVD ainsi que leur boîte. Ces déchets sont recueillis par la société Esope basée à Champagne-Mouton (16). Les boîtes sont triées en deux catégories (cristal = plastique transparent, polypropylène = plastique noir) puis mises en balle. Les CD et DVD sont broyés puis orientés vers l'industrie du plastique.

## Espace réemploi : donner une seconde vie à vos objets

L'Espace réemploi a ouvert ses portes en juin dernier à la déchèterie de La Couronne. Sa gestion a été confiée à Emmaüs Angoulême. Il est à votre disposition aux mêmes horaires que ceux de la déchèterie. Un compagnon de l'association vous accueille pour récupérer vos objets (électroménager, vélos, bibelots...) réutilisables en l'état ou facilement réparables. Ces derniers sont ensuite mis en vente à très bas coût à Emmaüs.

Le compagnon a également un rôle d'accompagnateur. Il vient à votre contact pour examiner avec vous si votre déchet en est vraiment un... Chaque jour, ce sont ainsi entre 150 et 500 kg d'objets qui sont collectés. L'Espace réemploi offre donc une solution alternative, solidaire et

environnementale (réduction des déchets) à la déchèterie.

### Des bennes destinées au mobilier

Depuis le 1<sup>er</sup> juillet, il vous est possible de déposer dans des bennes spécifiques installées dans les déchèteries de Fléac et Soyaux votre mobilier usagé (chaises, tables, fauteuils, literie, meubles...) pour qu'il soit ensuite valorisé. Depuis le 8 octobre 2014 et l'inauguration de la première benne dédiée à la collecte des Déchets d'Éléments d'Ameublement (DEA) à la déchèterie de La Couronne, le service Déchets ménagers de GrandAngoulême et Éco-mobilier, éco-organisme référent, ne cessent de développer cette filière de valorisation.

[www.pluspropremaville.fr](http://www.pluspropremaville.fr)

**N° Vert 0 800 77 99 20**

APPEL GRATUIT DEPUIS UN POSTE FIXE

## Distribution des sacs jaunes de 13h à 18h

- **Saint-Michel**  
4, 5 et 6 septembre  
Parking des ateliers municipaux (rue de l'Égalité)
- **Saint-Saturnin**  
7 et 8 septembre  
Parking du centre culturel
- **Linars**  
11, 12 et 13 septembre  
Place de la salle polyvalente
- **Nersac**  
14, 15 et 18 septembre  
Place des Tanneries
- **Fléac**  
19, 20, 21 et 22 septembre  
Place de Marktbreit
- **La Couronne**  
25, 26, 27, 28 et 29 septembre  
2, 3 et 4 octobre  
Place de la Gare
- **Puymoyen**  
5, 6 et 9 octobre  
Place de la salle des fêtes
- **Soyaux**  
10, 11, 12, 13 et 16, 17 octobre  
Espace Matisse
- **Mornac**  
18 octobre  
Le Queroy (intersection route des Noyers et route de Mirambeau)  
19 et 20 octobre  
Place de la Mairie
- **Ruelle-sur-Touvre**  
30 octobre  
Place des Riffauds  
2 novembre  
Les Seguins, avenue du Quai-militaire-Villemont
- **3 novembre**  
Rue de Chantefleurs  
6, 7, 8, 9 et 10 novembre  
Place du Champ-de-Mars

Pensez à vous munir d'une pièce justificative de résidence (feuille d'impôts, facture de téléphone, d'électricité...). Vous possédez un bac individuel pour vos ordures ménagères : munissez-vous de votre convention. Vous habitez en immeuble équipé de sacs ou de bacs collectifs : vous ne pouvez pas bénéficier d'une dotation de sacs individuels.

## Éco-défis : le développement durable, un vrai jeu d'enfant

La Chambre de métiers et de l'artisanat de la Charente déploie sur le territoire les Éco-défis, en partenariat avec GrandAngoulême.

Cette opération consiste à valoriser les artisans et commerçants qui mettent en place des actions concrètes en faveur de la protection de l'environnement et du développement durable. Pour obtenir le label, ils doivent déjà réaliser au quotidien des défis, au choix parmi plusieurs thématiques :

- **Prévention et gestion des déchets ;**  
Exemple : défi Emballages fournisseurs ★★  
« Demander à ses fournisseurs de diminuer le suremballage des produits approvisionnés (favoriser les produits livrés en vrac, en grands conditionnements...) »
- **Protection de l'eau ;**
- **Transports ;**  
Exemple : défi Partenaires locaux ★★  
« Faire appel à au moins 50% de fournisseurs, sous-traitants, prestataires... locaux. »
- **Écoproduits ;**  
Exemple : défi Emploi écoproduits ★★  
« Utiliser dans le cadre de l'activité des écoproduits (produits d'entretien

ou de consommation courante ayant un label officiel), des produits locaux, de saison ou naturels (vinaigre blanc). Faire appel à des fournisseurs ayant intégré une démarche environnementale (un imprimeur Imprim'vert®, une entreprise ISO 14001...) »

- **Climat-énergie ;**  
Exemple : défi Éclairage ★★  
« Éteindre manuellement les vitrines et/ou enseignes lumineuses tous les soirs ou mettre en place un système d'extinction automatique. »

- **Bonus développement durable**  
Exemple : Accessibilité ★  
« Locaux accessibles aux personnes handicapées à mobilité réduite pour au moins deux types de handicap dont moteur. »

Deux niveaux de labellisation sont possibles, standard (7 ★) et excellence (15 ★). Sur la première année de labellisation, les entreprises doivent ensuite mettre en place au moins un nouveau défi. Avec les Éco-défis, elles s'engagent donc dans une démarche continue de bonnes pratiques grâce à un accompagnement personnalisé réalisé soit par la Chambre de métiers et de l'artisanat de la Charente, soit par GrandAngoulême.

Trois entreprises (pressing, prothésiste ongulaire et restauration plats à emporter) sont pilotes et ambassadrices des Éco-défis sur le territoire.

Contact : 05 45 94 47 25  
05 45 94 47 05  
f.alibeu@cma-charente.fr



## La science pour tous



À l'occasion de la fête de la Science, GrandAngoulême proposera des visites des coulisses de ses équipements. Des lieux dont vous n'avez habituellement pas accès vous seront donc ouverts. Les visites touchent à des domaines différents de l'environnement et de la culture : gestion des déchets (réduction et valorisation), traitement des eaux usées, économies d'énergie, protection de la biodiversité, techniques du son et de la lumière, création numérique, principes artistiques (gravure, lithographie...). D'une durée d'une heure, elles sont adaptées à des non-spécialistes avec un discours simple. L'idée est de vulgariser ces problématiques scientifiques et de vous donner des éléments de compréhension pour modifier ou conforter votre comportement. Vous ne jetterez plus ainsi la peinture dans les égouts après avoir visité la station d'épuration de l'Écopôle de Frégeneuil ! Une conférence au Conservatoire sur les risques auditifs et des ateliers à l'École d'art compléteront les visites.

**Du 7 au 15 octobre**  
Gratuit sur inscription préalable

Programme complet sur  
[www.grandangouleme.fr](http://www.grandangouleme.fr) ou  
[www.fetedelascience.fr](http://www.fetedelascience.fr)

Le FFA (Film Francophone d'Angoulême) vient de dévoiler son palmarès. Dernièrement, vous avez sans doute aperçu en ville l'affiche de cette 10<sup>e</sup> édition réalisée par le dessinateur et graphiste Laurent Bourlaud. Ce dernier travaille à l'atelier du Gratin qui réunit une dizaine de créateurs indépendants.

## Laurent Bourlaud



1979 : naissance à Montauban  
2000 : obtention de son DNAP (Diplôme National d'Arts Plastiques) option communication bande dessinée à l'ÉESI

De 2000 à 2002 : second cycle à l'ÉESI

De 2002 à 2004 : résidence à la Maison des auteurs pour Nos Guerres

2011 : album *Bordel de luxe*

De 2012 à 2014 : création de l'ensemble de la communication graphique de la Nef

2015 : album *Retour à zéro*

2016 : création de l'ensemble de la communication graphique de la 1<sup>re</sup> édition des Rencontres nationales de la bande dessinée

2017 : création des affiches et des visuels de la 10<sup>e</sup> édition du FFA, des 20 ans du pôle image Magelis et du Hellfest à la Nef



« Pour le 10<sup>e</sup> anniversaire du FFA, Marie-France Brière et Dominique Besnehard (Ndlr : délégués généraux du festival) voulaient que l'affiche soit réalisée par un graphiste local. Ils n'avaient pas de commande précise mais des idées clés : du rayonnant/festif pour le côté anniversaire, la célébration du cinéma, l'hommage au cinéma ivoirien et le pluralisme culturel de la francophonie. J'ai donc décidé de traduire le cinéma par la forme circulaire qui fait penser à un œil, à un objectif de caméra (voire au « Voyage dans la lune » de Méliès !).

Le quadrillage jaune et le 0 reprennent un motif de wax, tissu utilisé pour les habits traditionnels de Côte d'Ivoire. Les couleurs qui représentent la francophonie de par le monde sont repris dans le 1. Cette dernière est bien plus diverse que le bleu/blanc/rouge de la France ! Marie-France Brière m'a montré des photos de son voyage en Côte d'Ivoire, à Abidjan plus précisément. Sur place, elle a été marquée par le soleil blanc, très cru, différent du soleil des Caraïbes. À travers ses photos, j'ai remarqué la présence de mosaïque sur le mobilier urbain. Ces éléments se devaient donc

### 2<sup>e</sup> édition des Rencontres nationales de la bande dessinée

La 2<sup>e</sup> édition des Rencontres nationales de la bande dessinée aura pour thème l'éducation et la bande dessinée. On ne compte plus les cas d'utilisation de la BD comme support d'enseignement. Ces deux journées de communication, rencontres, débats et réflexions réuniront des professionnels du 9<sup>e</sup> art et de l'éducation, des auteurs, des éditeurs, des chercheurs ainsi que des intellectuels de renom.

Participation gratuite sur inscription

Les 5 et 6 octobre  
Au vaisseau Moebius

Programme : [www.citebd.org](http://www.citebd.org)

d'apparaître dans le visuel d'où le damier du chiffre 1 et le rond blanc central. Enfin, les points blancs font penser aux étoiles qui brillent dans le ciel ou aux diamants, une façon d'évoquer le 10<sup>e</sup> anniversaire du FFA qui remet chaque année le prix Valois de diamant... Le graphisme est ma principale source de revenus. Il m'a fallu environ un mois de travail pour finaliser cette affiche. »

## La culture dès le plus jeune âge



GrandAngoulême est aujourd'hui engagé, avec le soutien du ministère de la Culture et de la Communication et du ministère de l'Éducation nationale, dans la démarche des Parcours d'Éducation Artistique et Culturelle (PEAC). Il a donc pour défi de permettre à tous les jeunes d'avoir accès aux pratiques artistiques et aux œuvres présentées dans les établissements culturels du territoire.

La thématique choisie pour l'année 2017-2018 est : « Frontières ». Durant l'année scolaire 2017-2018, les enseignants et animateurs vont réaliser un Parcours autour de la thématique parmi les ateliers proposés par les treize établissements culturels partenaires de la démarche PEAC. Ces derniers vont accueillir les enfants en temps scolaire ou hors temps scolaire. Plus de 500 heures d'ateliers de pratique artistique seront ainsi réalisées par les établissements de GrandAngoulême.

De surcroît, 15 groupes de jeunes, du CE2 à la Terminale, participeront à des résidences pédagogiques menées par des artistes associés, bénéficiant ainsi de 15 heures d'intervention artistique chacun au cours de l'année. La démarche PEAC s'appuie aussi sur une journée de formation à destination des enseignants et acteurs socio-éducatifs et sur des conférences ouvertes à tous.

GrandAngoulême a pour objectif de développer cette politique d'accès à la culture pour le jeune public aux 38 communes de l'agglomération d'ici 2020.

[www.grandangouleme.fr](http://www.grandangouleme.fr)  
[l.patin@grandangouleme.fr](mailto:l.patin@grandangouleme.fr)

## LA NEF

## La fête des musiques actuelles pour l'ouverture de saison

L'ouverture de saison de la Nef sera accessible à tous pour célébrer les musiques actuelles en une sorte de grand forum. Des concerts seront bien évidemment de la partie mais aussi un karaoké live (des musiciens vous accompagnent en live et s'adaptent en vue de soutenir votre prestation) et un speed-banding (speed-dating pour les musiciens qui présentent leur projet artistique lors d'une série de courts entretiens pour trouver un chanteur, un guitariste...). Différents acteurs culturels seront également présents comme le Conservatoire, Thevenet Music, l'Alpha...

**Le 23 septembre à partir de 17h - Gratuit**

## Le programme du début de saison

### • Nova Twins - Urban Punk

Notamment découvertes aux Trans'Musicales, Nova Twins, c'est le duo féminin de fausses sœurs furieusement déjantées et carrément décoiffantes. Dans un style hybride qu'elles définissent comme punk urbain, on reconnaît des influences hip-hop, rock, grime et ce je-ne-sais-quoi en plus, une énergie punk toute londonienne.

L'impertinence est au rendez-vous. Préparez-vous à prendre une claque, vous n'avez définitivement pas rendez-vous avec les petites filles modèles ! « *Les gens nous stéréotypent. Nous sommes toutes les deux métisses et nous faisons de la guitare, donc on nous dit directement : « Vous, les filles, vous allez faire du RnB. » Et nous, on a envie de dire : « Éduque-toi ! »* »

**Jeudi 5 octobre à 20h30**

**Dans le cadre de la Semaine d'accueil des étudiants**

**Tarifs : gratuit abonnés et étudiants, réduit 9€, prévente 11€, sur place 14€**



Marie Kemadon

### • Sofiane + Médine + Première partie - Rap

La Nef invite ceux qui pèsent dans le monde du rap, sans tomber dans le cliché des chaînes en or, des gros calibres et des filles à gogo. Indépendance, engagement et sincérité, voilà les maîtres mots de ce plateau. Médine est une exception dans le monde du rap, et pas seulement à cause de sa dimension littéraire. Il porte un discours empreint de spiritualité et de tolérance, avec notamment son fameux « *I'm muslim, don't panic* », et envisage le rap comme un moyen d'éducation populaire. Sofiane, alias Fianso, sera également de la partie, pur produit du 93 qui n'a jamais cédé à la fatalité. Rappeur de talent, hyperactif de la création avec une société de production et des studios, il explose littéralement en 2017, aussi bien dans les médias que sur scène. Sa série de freestyle à succès intitulée #jesuispasséchezSo et des clips tournés dans les quartiers réputés les plus "fermés" de France a cassé des clichés et dépassé les 50 millions de vues sur YouTube.

**Vendredi 6 octobre à 20h30**

**Tarifs : abonnés 14€, réduit 16€, prévente 18€, sur place 22€**

## L'ALPHA

## Autopsie de la peur

Du 19 septembre 2017 au 4 janvier 2018

GrandAngoulême et le Département de la Charente vous proposent une "autopsie de la peur". Expositions, conférences, lectures publiques, ateliers, concerts, conte musical, dictée publique, pauses littéraires et débats/tables rondes vous permettront d'aborder quatre grandes thématiques : « Historique de la peur », « Comprendre et dépasser la peur », « L'art de faire peur » et « Jouer à se faire peur ». Plusieurs lieux du territoire seront investis pour l'occasion. L'Alpha vous réserve quant à elle de nombreuses surprises !

• **Zombie walk - 13/10 - Association Hardpörk**  
Envie de vous déguiser en zombie et de terroriser les Angoumoisins ? Venez vous amuser à faire peur !

• **Origami, atelier spécial Halloween - 25/10 Association Studiorigami**  
Fêtez Halloween en créant les figures du petit théâtre d'Halloween : sorcière, fantôme, chat noir, citrouille...

• **Murder party - 28/10 - Compagnie Paradoxaes**  
Enquêtez et résolvez l'énigme seul ou en famille. Le professeur Vénazuve, éminent chercheur en archéologie, a été retrouvé mort près du site de fouille archéologique d'une tombe d'un prince gaulois. Le coupable se cache parmi quatre suspects.

• **Atelier masque d'effroi - 2/11 - Corinne Siot**  
Création de masques effrayants en latex à partir d'une empreinte de visage.



**Entrée libre**  
[www.grandangouleme.fr](http://www.grandangouleme.fr)  
[www.lacharente.fr](http://www.lacharente.fr)



Illustrations : PRCGmind

## CONSERVATOIRE

## Piano en Valois

Le 24<sup>e</sup> festival de Piano en Valois se tiendra du 4 au 16 octobre prochain. Avec sa programmation artistique exigeante et de qualité, c'est un rendez-vous d'envergure européenne.

Chaque année, le festival présente une quinzaine de pianistes internationaux parmi les plus emblématiques et les plus talentueux de la scène classique contemporaine et révèle de jeunes talents. Il redonne vie aux plus grands compositeurs lors de concerts produits dans divers lieux culturels. Ce festival s'accompagne également d'un programme d'actions pédagogiques. Le Conservatoire de GrandAngoulême accueillera dans ce cadre des master class.

[www.piano-en-valois.fr](http://www.piano-en-valois.fr)

## L'ÉCOLE D'ART

## La classe prépa s'internationalise

La rentrée des étudiants de la classe prépa de l'École d'art aura lieu le 4 septembre dans les ateliers du centre-ville. 135 postulants venus de Reims, du sud de la France, de Paris et bien sûr de la grande région Nouvelle-Aquitaine ont passé les entretiens de sélection. Pour la première fois, des entretiens par Skype ont permis à des jeunes de Guadeloupe, de Martinique, de Chine et du Vietnam de candidater à cette préparation aux concours d'entrée des écoles supérieures d'art. Beaucoup d'entre eux ont comme projet de préparer le concours d'entrée à l'ÉESI (École Européenne Supérieure de l'Image) ou à l'EMCA (École des Métiers du Cinéma d'Animation). Cette classe préparatoire publique de 20 étudiants permet de découvrir la création contemporaine à travers le dessin, la couleur, le volume, le textile, le cinéma d'animation, la vidéo, la création numérique et le design et de constituer un dossier de travaux personnels.

## La rentrée des ateliers enfants et de pratique amateur

Les ateliers enfants et de pratique amateur reprendront le lundi 18 septembre. Le thème de l'année est limit/no limit. Ce thème questionne les bouleversements artistiques, technologiques et sociétaux à travers différentes approches : le dessin, la couleur plus traditionnelle ou le jeu de combinaison dessin et nouvelles technologies avec l'atelier « Esquisses numériques ». D'autres nouveaux ateliers accueillent les apprentis artistes (voir l'actu n°56).

**Inscriptions à l'École d'art, 10, rue des Acacias, de 14h à 18h ou au 05 45 94 00 76**

[www.ecole-art-grandangouleme.fr](http://www.ecole-art-grandangouleme.fr)  
EcoleDArtsPlastiquesDuGrandAngouleme



## L'ÉPIPHYTE

## Animashup

L'Épiphyte organise la 2<sup>e</sup> édition d'Animashup, un événement dédié aux films d'animation et aux films expérimentaux trop rarement diffusés. Autour d'un programme de 2 heures de courts métrages destinés à un large public, un panorama vous sera offert. Et afin d'aiguiser votre regard dans ce laboratoire de films toujours surprenants, trois réalisatrices angoumoises d'adoption vous feront découvrir et échanger autour de leurs films :

• Amélie Harrault présentera son court métrage *Kiki et les Montparnos* réalisé en 2012 et primé au César en 2014, mais aussi un épisode de la série *Les aventuriers de l'art moderne* réalisée pour la chaîne de télévision Arte et produite à Angoulême ;

• Joanna Lurie vous montrera son film *Le jour extraordinaire*, en cours de réalisation ;

• vous vous immergerez dans le court *Mon Homme (Poulpe)* de Stéphanie Cadoret.

Vous pourrez également découvrir les expérimentations image par image des étudiants en animation de l'École Européenne Supérieure de l'Image (ÉESI) d'Angoulême et de Poitiers. Ainsi que celles des amateurs des ateliers de création numérique et de cinéma d'animation de l'Épiphyte. Animashup s'ouvrira sur un échange autour du droit d'auteur des œuvres graphiques et plastiques dans la production cinématographique. En clôture, une performance ciné-concert (film d'animation) en direct sera réalisée par Stéphanie Cadoret et Yacine Synapsas.

**Vendredi 13 octobre / Mégarama, Garat Gratuit - [lepiphyte.fr](http://lepiphyte.fr)**

**L'Épiphyte-pôle artistique GrandAngoulême**



## Inscription aux ateliers artistiques

Enfants (à partir de 4 ans) à l'imagination débordante et adultes créatifs, venez à l'Épiphyte, au sein d'un petit groupe, vous adonner à la pratique artistique de votre choix. Sensibles aux arts plastiques ou tentés par la création numérique ou le cinéma d'animation, curieux de théâtre ou férus de musique (pratique collective), cette année vous irez « habiter poétiquement le monde ». Les artistes-intervenants de l'Épiphyte vous accompagneront dans vos réponses aux projets proposés. Comptez sur votre épanouissement artistique pour vous surprendre à réaliser des créations originales.

**Retrouvez le détail des ateliers de l'Épiphyte (descriptif, âges, horaires, tarifs) sur [lepiphyte.fr](http://lepiphyte.fr) ou au 05 45 63 05 67**

**Inscriptions sur place, route de la Boissière à Dirac, les 30 août (14h-18h), 2 septembre (9h-12h) et 6 septembre (14h-18h) ou sur rdv**

Les coups de cœur de l'Alpha seront désormais physiquement identifiés sur les livres qui se verront apposer la pastille ci-contre. À l'occasion de la manifestation « Autopsie de la peur », les bibliothécaires de l'Alpha vous proposent leur coup de cœur pour frissonner ! Jusqu'au 6 janvier 2018, venez profiter d'expositions, de conférences, d'ateliers, de spectacles et de rendez-vous gratuits.



## LE LIVRE COUP DE CŒUR D'ANNE-MARIE

### Sur les pas du loup

De Jean-Marc Moriceau

Jean-Marc Moriceau, professeur à l'université de Caen et spécialiste du loup, vous propose dans cet ouvrage richement illustré une approche historique de la cohabitation des hommes et du loup au cours de l'histoire : cartes, statistiques, documents d'archives et récits permettent de dépasser les questions passionnelles qui entourent cet animal, hier terrifiant et aujourd'hui protégé.

**Monde Comprendre**  
Côte : 599 LOU

19/09 : conférence de Jean-Marc Moriceau



## LE FILM COUP DE CŒUR DE FABIEN

### Shaun of the dead

D'Edgar Wright

Shaun est le perdant par excellence : éternel ado, il désespère sa petite amie sur le point de le quitter, stagne dans un petit boulot sans avenir et passe son temps au pub avec son colocataire plus irrécupérable que lui... Le jour où une épidémie zombie survient, l'heure est venue pour lui de se révéler en sauvant la situation, sa dulcinée et sa maman. Pas sûr qu'il y arrive entre deux pintes ! Cette pépite britannique hilarante emmené par Simon Pegg (co-scénariste du film) est un excellent film de zombies où les codes du genre sont respectés.

**Monde Créer**  
Côte Comédie : COM SHA  
13/10 : zombie walk



## LE LIVRE COUP DE CŒUR DE ROBIN

### Prendre les loups pour des chiens

D'Hervé Le Corre

Après avoir purgé cinq ans pour un braquage commis avec son frère Fabien, Franck sort de prison. Il est hébergé par le belle Jessica, la compagne de Fabien, chez ses parents. Dans une campagne girondine écrasée de chaleur, les passions vont s'exacerber. Entre la dangereuse séduction de Jessica, l'absence prolongée de Fabien et les magouilles des deux vieux, Franck est comme un animal acculé par des loups affamés... Hervé Le Corre est bien l'un des meilleurs auteurs français de romans noirs.

**Monde Imaginer**  
Côte : POL LEC

14/10 : rencontre et dédicaces avec Hervé Le Corre



## LE LIVRE COUP DE CŒUR DE CHARLOTTE

### C'est pour mieux te manger !

De Françoise Rogier

Une galette, un pot de saindoux, un petit chaperon rouge et bien sûr un loup... Vous connaissez la suite ? Françoise Rogier revisite avec humour et talent le *Petit chaperon rouge* grâce à une illustration simple remplie de détails savoureux et un texte efficace. À dévorer sans modération en famille.

**Monde Imaginer**  
Côte : CHAPERON

30/09 : spectacle « Fiasco pour les canailles »



## CIRCUIT DES REMPARTS

Envoyez-nous vos photos pour compléter notre collection sur Instagram.

[grandangouleme](https://www.instagram.com/grandangouleme)



## LE NOUVEAU SITE DE L'ÉPIPHYTE

L'Épiphyte, pôle artistique, situé à Dirac, propose une offre culturelle de proximité en milieu rural. Il allie les pratiques artistiques amateurs, la programmation et la médiation culturelle, toutes fédérées par une thématique annuelle.

[www.lepiphyte.fr](http://www.lepiphyte.fr)



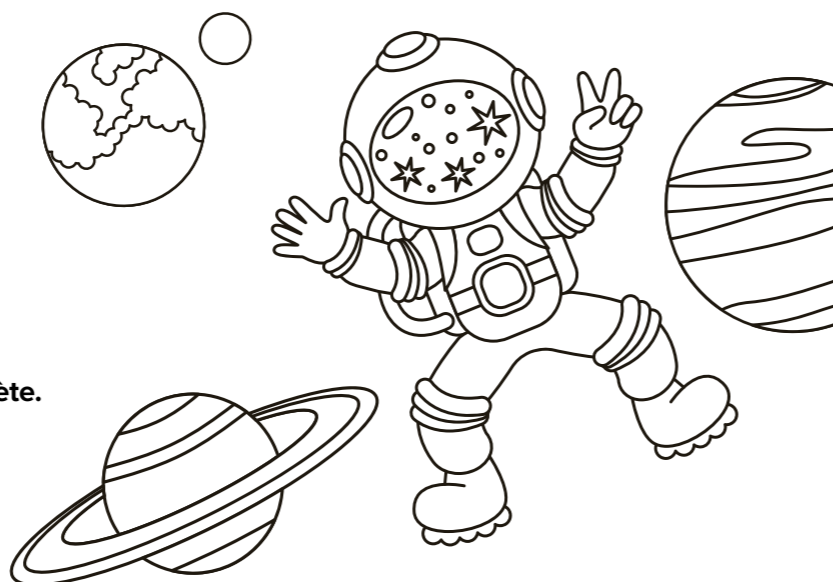
## FORUM SPORT SANTÉ ENVIRONNEMENT

Retrouvez toute l'actualité du forum qui se déroulera les 9 et 10 septembre à l'espace Carat.

[forumsportsanteenvironnement](https://www.facebook.com/forumsportsanteenvironnement)

## COLORIAGE

Toi aussi, viens dans les étoiles avec Eliot, en mettant de la couleur.



## LABYRINTHE

Aide Eliot l'astronaute à retrouver le chemin de la planète.



Solution :

## MOTS FLÉCHÉS

Événement qui s'arrose	Pour mettre bas Archevals	Compact Lettres d'inédits	Montées du ton Décorations	Le meilleur carré
Utiles pour les fil des affaires				
Flotte africaine		Fait la roue Pièce à canon		Le roi soleil Cale
Gros oreilles Touché		Ouvrira grand la bouche		Crier aux fonds des bois
Féliés				
Unité anglaise Partira		Mises en bouche		
		Célèbre pour ses défilés		Aère un peu
Unité allemande Établissement		Coupérieur		N'est pas sans portée
		Petite erse		



Solution :

La communauté d'agglomération du Grand Angoulême compte désormais 38 communes. Dans chaque numéro, faites la connaissance de deux d'entre elles.

## Trois-Palis

**Denis DUROCHER,**  
maire depuis 2008

« Trois-Palis est essentiellement une commune résidentielle à la porte d'Angoulême et dont les habitants apprécient l'ambiance paisible et le cadre champêtre. La population est en constante progression et nous devons faire face à une forte pression immobilière. Nous sommes donc attentifs à accompagner cette urbanisation pour préserver la sérénité de notre commune car l'élaboration du futur Plan Local d'Urbanisme (PLU) se poursuit au sein de la nouvelle communauté d'agglomération. Dans les années 80, Trois-Palis a déjà fait un bout de chemin avec l'Agglomération au sein du SIGA (Syndicat Intercommunal du Grand Angoulême). Il est donc dans l'ordre des choses de retrouver l'Agglomération... ne serait-ce qu'à cause de notre localisation entre Nersac et Saint-Saturnin. Premier effet visible de la mutualisation dès ce mois de septembre : le service de transport à la demande de la STGA intègre désormais Trois-Palis dans ses lignes... »



**HABITANTS :** 919

**SUPERFICIE :** 422 ha

**ENTREPRISES :** chocolaterie Letuffe, Sud-Ouest Chauffage et maison de retraite privée

**ÉDUCATION :** 5 classes en RPI (Regroupement Pédagogique Intercommunal) avec Champmillon

**ASSOCIATIONS :** 7

**ÉQUIPEMENTS :** 2 salles des fêtes

## Balzac

**Jean-Claude COURARI,**  
maire depuis 1995

« La population de notre commune a doublé ces 40 dernières années grâce à son attractivité : Balzac a la chance d'être bordée par 5,5 km de Charente dans sa partie non inondable et compte aussi sur son territoire un château remarquable. Autre chance, nos associations très actives qui apportent de la vie dans la commune : c'est par exemple grâce à de nombreux bénévoles que s'organise chez nous, depuis 1947, la dernière Cavalcade de Charente. Nous proposons aussi un maximum de services à nos habitants.

Dans le cadre de la nouvelle Agglomération, les cartes vont être rebattues et nous serons attentifs à préserver et même à amplifier les mesures en faveur de la jeunesse.

La ligne de transport à la demande mise en place par la STGA est un premier pas prometteur. J'espère que les habitants vont se l'approprier. »



**HABITANTS :** 1369

**SUPERFICIE :** 960 ha

**COMMERCES :** 1 supérette, 1 coiffeuse, 1 esthéticienne

**MÉDICAL ET PARAMÉDICAL :**

1 pharmacien, 1 ostéopathe, 1 médecin, 1 diététicienne

**ENTREPRISES :** 2 entreprises (maintenance et prothésiste dentaire) et de nombreux artisans (bâtiment, services...)

**ÉDUCATION :** 8 classes en RPI (Regroupement Pédagogique Intercommunal) avec Vindelle

**ASSOCIATIONS :** 24 (sport, culture, jumelage...)

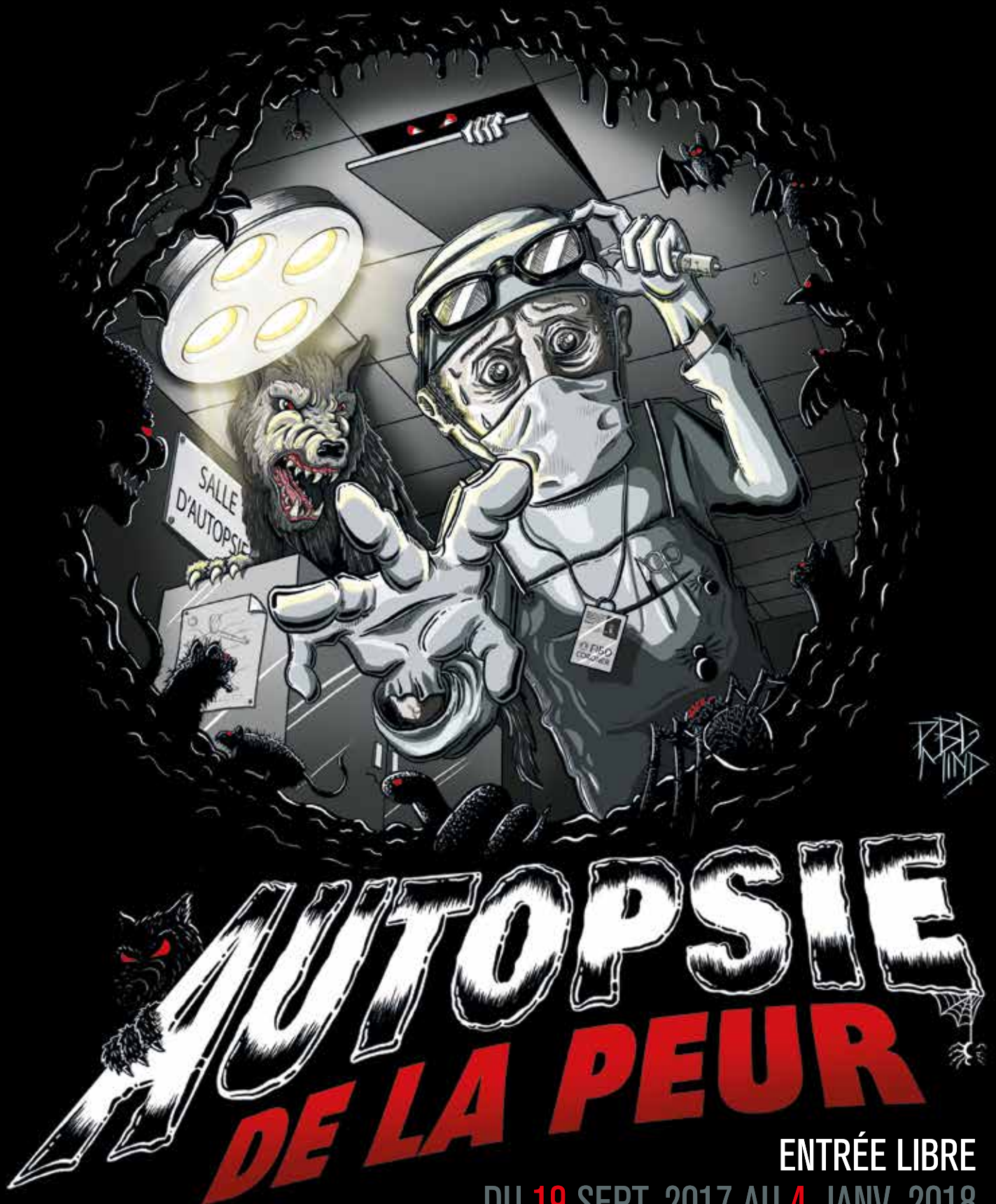
**ÉQUIPEMENTS :** 2 terrains de tennis, 1 stade de football, des salles pour les associations et 1 plateforme de jeux

### LES PRINCIPAUX PROJETS :

- Aménagement de la D737 qui traverse la commune, en particulier au niveau de la place de la Liberté. La mairie y a acheté une ancienne ferme en cours de réhabilitation en vue de l'installation de commerces et de professions médicales et paramédicales (c'est déjà chose faite pour une coiffeuse. Trois autres locaux sont en cours d'achat)
- Création d'une liaison douce entre ce susdit pôle commercial et le pôle administratif autour de la mairie



Le Département de la Charente & GrandAngoulême  
présentent



ENTRÉE LIBRE

DU 19 SEPT. 2017 AU 4 JANV. 2018

EXPOSITIONS - CONFÉRENCES - ATELIERS - CONCERTS - MURDER PARTY

Retrouvez le programme sur [www.lacharente.fr](http://www.lacharente.fr) / [www.grandangouleme.fr](http://www.grandangouleme.fr)

CHARENTE  
LE DÉPARTEMENT

Les Archives Départementales

Grand  
Angoulême

l'alpha

En partenariat avec :

Les services du Département de la Charente  
Cosmopolite - Hartpork - Rayon Fantastique