



## **GRANDANGOULÊME 2025**

L'Agglomération se dote  
d'un nouveau projet  
de territoire

**SOMMAIRE**

## P4 & p5

### L'actu Retour en images

Le mur d'images vous fait revivre ce qu'il s'est passé sur les deux derniers mois.

## P6 & p7

### L'actu En bref

Startup weekend, étude « Femmes et déplacements », café citoyen sur l'eau du robinet. Retrouvez toutes les infos en bref.

## P8 & p9

### L'actu BHNS

## P10 à p15

### L'actu Dossier

Les élus ont souhaité se doter d'un nouveau projet de territoire. À partir de 2018, il fixera les grands enjeux et les actions prioritaires que l'Agglomération devra mener jusqu'en 2025 sur les 38 communes de son territoire.

## P16 à p18

### L'actu Économie

GrandAngoulême met en valeur l'Économie sociale et solidaire pendant un mois.

Près de 11 000 menus Gastronomades seront servis cette année aux enfants du territoire.

## P19

### L'actu Tourisme

Bilan de la saison touristique estivale sur le Grand Angoulême.

## P20

### L'actu Environnement

GrandAngoulême a engagé une dynamique de création de composteurs publics sur l'ensemble de son territoire.

## P21

### L'actu Développement durable

Découvrez le nouveau dispositif Réussir ma Rénov' qui permet de faciliter la réalisation du projet de rénovation énergétique de votre logement.

## P22

### L'actu Sport

Nautilis s'adapte à ses usagers avec de nouveaux horaires, tarifs et activités.

## P23

### L'actu BD

L'actu vous propose de faire la connaissance du scénariste Antoine Ozanam. Le tome 8 de sa série jeunesse *Klaw* vient de sortir.

## P24 & p25

### L'actu Culture

Dans le cadre des PEAC, des artistes interviennent dans les écoles du territoire. Présentation du projet 7<sup>3/4</sup> de la Nef : un concert de sa programmation est illustré par un artiste qui donne lieu à un tirage limité d'estampes.

## P26 & p27

### L'actu Événements

L'actu vous dévoile les événements organisés par les équipements de l'Agglomération.

## P28

### L'actu Coups de cœur

L'Alpha partage ses coups de cœur.

## P29

### L'actu Réseaux sociaux

Sites Internet, Facebook, Instagram, etc., GrandAngoulême est actif sur le Net.

## P30

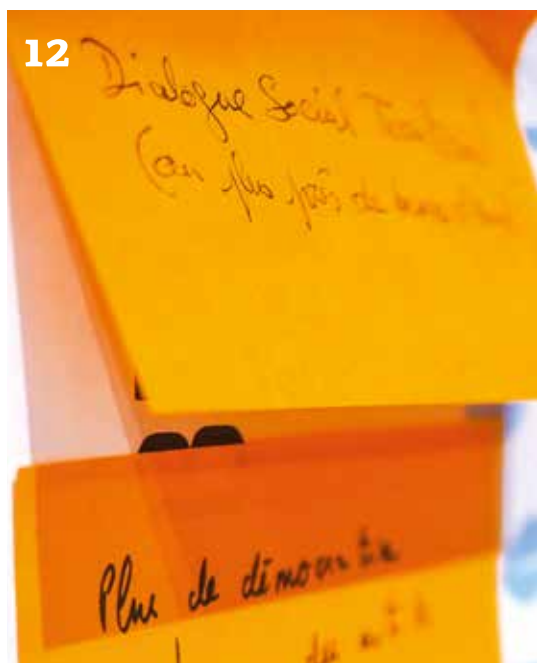
### L'actu Loisirs

Prenez le temps de vous amuser avec les jeux proposés.

## P31

### L'actu Visites guidées

Deux communes du territoire se présentent à vous.







## ÉDITO



## Bien vivre dans son logement

GrandAngoulême a fait de la politique de l'habitat et du logement un pilier de son projet de territoire. Malgré le désengagement de l'État sur ces problématiques, le 14 décembre, nous voterons en conseil communautaire un nouveau projet de territoire. Il renforcera notre volonté de soutenir la production de logements adaptés aux besoins des seniors, aux familles à revenus modestes et aux plus fragiles. Il confortera notre action en faveur de l'accession à la propriété, de la lutte contre les logements vacants et indignes et de la réalisation d'opérations de renouvellement urbain.

Les efforts à engager pour améliorer la performance énergétique des logements sont aussi de plus en plus

prégnants. Avec le dispositif Réussir ma Rénov', qui vous est offert depuis quelques semaines, nous affichons, avec nos partenaires, nos ambitions : augmenter le nombre de rénovations énergétiques en vous proposant un parcours simplifié et coordonné pour la réalisation de votre projet. Autour de GrandAngoulême, ce sont tous les acteurs du territoire qui sont mobilisés pour suivre votre dossier, vous conseiller et répondre aux enjeux sociaux, économiques et environnementaux de l'habitat.

C'est votre bien-vivre. C'est notre responsabilité d'y contribuer par une politique du logement volontariste, responsable et adaptée aux besoins de notre agglomération.

**Jean-François Dauré,**  
Président de GrandAngoulême



## RÉALISATION D'UNE FRESQUE SUR LA PATINOIRE

25/09 - Nautilus

Les étudiants de la classe prépa de l'École d'art ont réalisé une fresque sur glace pour l'ouverture de la patinoire. Pour cette 7<sup>e</sup> édition, la thématique était l'eau, les bassins, la faune et la flore durant l'Antiquité. Cette fresque accompagnera le parcours des patineurs tout au long de la saison.



## SALON DE L'HABITAT

Du 29/09 au 01/10 - Espace Carat

Pass'Accession, loi et coup de pouce Pinel, Bimby, Réussir ma Rénov'... Les services Urbanisme-Habitat et Développement durable de l'Agglomération étaient présents au salon de l'Habitat pour faire connaître les dispositifs dont vous pouvez bénéficier pour accéder à la propriété, investir dans le locatif, faire des travaux de rénovation énergétique et céder une parcelle de votre jardin.



## SIGNATURE DU CONTRAT TERRITORIAL D'ÉDUCATION ARTISTIQUE ET CULTURELLE

05/10 - Musée de la BD

À l'occasion de la 2<sup>e</sup> édition des Rencontres nationales de la bande dessinée, Jean-François Dauré, président de GrandAngoulême, a signé une convention avec Françoise Nyssen, ministre de la Culture, et Jean-Michel Blanquer, ministre de l'Éducation nationale. L'État apporte son soutien à l'Agglomération pour la poursuite de sa politique dynamique en faveur de l'éducation artistique et culturelle. Tous les enfants du territoire vont ainsi pouvoir être sensibilisés aux activités du pôle image (voir page 25).





## ANIMASHUP

13/10 - Mégarama, Garat

L'Épiphyte a organisé l'évènement Animashup, un festival consacré aux films d'animation et au cinéma expérimental. Rencontres, projections, création d'un film d'animation en direct avec performance musicale. Pour sa deuxième édition, Animashup a fait la part belle au cinéma expérimental, peu représenté dans les festivals français, ainsi qu'aux productions audiovisuelles angoumoises (films d'animation réalisés localement ou par des artistes locaux et diffusion des travaux réalisés par des étudiants de l'Eesi).



## 9<sup>E</sup> ÉDITION DU FORUM SPORT SANTÉ ENVIRONNEMENT

09 et 10/09 - Espace Carat

Le FSSE a accueilli cette année 13 300 visiteurs, soit une augmentation d'environ 10 % par rapport aux éditions précédentes. Les "nouveaux" sports de raquette que sont le padel et le vince-pong ont séduit. Ce succès s'explique également par l'investissement des 1 872 bénévoles.



## INAUGURATION DU SQUARE PASQUALAGGI

21/09 - Quartier L'Houmeau (Angoulême)

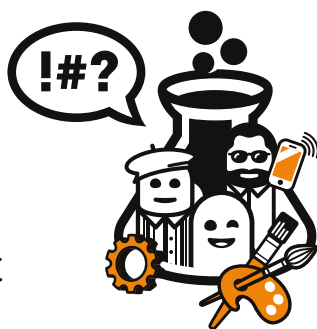
Au cœur du quartier de l'Houmeau, le square Pasqualaggi permet d'accéder à l'Alpha depuis la place Saint-Jacques. Il a été baptisé du nom du médecin qui a exercé de 1968 à 1995 dans la maison dont le porche a été ouvert pour accéder au square.



## ANIMATION « SÉCURITÉ À VÉLO »

23/09 - Place du Champ-de-Mars, Angoulême

Dans le cadre de la semaine européenne de la mobilité, l'association Vélocité de l'Angoumois a installé sur la place du Champ-de-Mars, en partenariat avec GrandAngoulême, un circuit pédagogique « Sécurité à vélo » avec des mises en situation de feu tricolore avec tourne-à-droite, de doubles-sens cyclables, de ronds-points, de voies étroites...

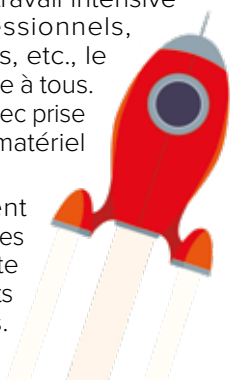


## ÉCONOMIE

## Le startup weekend revient à Angoulême

Suite au succès de la première édition, le startup weekend revient à Angoulême. Exercice d'entrepreneuriat, il consiste, en 54 heures, à construire, de la conception du produit au business plan, une startup viable dans une ambiance de travail intensive mais conviviale. Professionnels, étudiants, entrepreneurs, etc., le startup weekend s'adresse à tous. L'inscription est payante avec prise en charge des repas et matériel fourni.

Chaque participant vient avec une idée de startup. Les équipes se forment ensuite autour des meilleurs projets élus par les participants.



Elles sont accompagnées durant tout le week-end par des coachs qui sont des professionnels dans leur domaine de compétence (management, marketing, droit, communication...). Les projets sont in fine présentés devant un jury d'experts et d'entrepreneurs. Les lauréats remportent des prix de diverse nature dont la possibilité d'être accompagné à la réalisation de leur projet.

**17, 18 et 19 novembre**

**Cité internationale de la bande dessinée et de l'image**

**Inscription : [communities.techstars.com/france/angouleme/startup-weekend/10977](http://communities.techstars.com/france/angouleme/startup-weekend/10977)**

## DÉVELOPPEMENT DURABLE

## Défi Familles à énergie positive : les économies, ça rapporte !



appliquant des gestes quotidiens simples. Lors des éditions précédentes, les participants ont économisé en moyenne 200 € sur leurs factures d'énergie.

Pour participer à la saison 2017/2018 du défi Familles à énergie positive, inscrivez-vous dès maintenant. Regroupé en équipe (voisins, collègues, amis...) et accompagné par des professionnels de l'énergie, vous devrez tenter de réduire d'au moins 8 % votre consommation d'énergie pendant la saison hivernale rien qu'en changeant vos habitudes et en

**[www.familles-a-energie-positive.fr](http://www.familles-a-energie-positive.fr)  
[infoenergie.caue16@orange.fr](mailto:infoenergie.caue16@orange.fr) - 05 45 92 95 93  
[p.millet@grandangouleme.fr](mailto:p.millet@grandangouleme.fr) - 05 16 53 02 38**

## MOBILITÉ

## « Femmes et déplacements » : répondez à l'étude !



Les services de l'État et le laboratoire Aresvi de l'Université de Bordeaux ont lancé l'étude « Femmes et déplacements ». GrandAngoulême, en tant qu'autorité organisatrice de la mobilité engagée dans la modernisation de son réseau de transport, s'est porté volontaire pour conduire cette étude sur son territoire. L'objectif de cette étude est de connaître les difficultés rencontrées par les femmes au cours de leurs déplacements, dans les transports comme dans l'espace public.

Vous avez plus de 15 ans et vous résidez, étudiez, travaillez et/ou vous déplacez régulièrement sur le territoire ? Répondez alors au questionnaire ! Six minutes suffisent... Les résultats de l'étude seront connus à l'été 2018. Un état des lieux des faits recensés sera ensuite dressé. Les conséquences de ces derniers, sur l'emploi par exemple, seront ensuite mesurées pour dégager les initiatives à prendre.

Cette étude s'inscrit de surcroît dans le contrat de ville de GrandAngoulême qui comporte un volet égalité femmes-hommes.

**<https://fr.surveymonkey.com/r/JCQ62VZ>**



**DÉVELOPPEMENT DURABLE**

## Je bois de l'eau du robinet et vous ?

Dans le cadre du Festival des Solidarités, la Maison des peuples et de la paix organise, en partenariat avec GrandAngoulême, la Semea et le collectif des Cafés de l'Angoumois, une soirée autour de la thématique de l'eau à l'Ecopôle de Frégeneuil.

À 17h, une visite commentée de la station d'épuration de l'Ecopôle est prévue. À 18h aura lieu un café citoyen « Je bois de l'eau du robinet et vous ? ». Venez découvrir et échanger autour du sujet de la consommation d'eau en Charente. Des agents eau potable et assainissement de l'Agglomération vous renseigneront sur des questions techniques. Une exposition et une maquette du cycle de l'eau compléteront la discussion.

**Le 22 novembre - Entrée libre  
inscription pour la visite guidée :  
peuples16@reseau-mpp.org**

**HÔPITAL**

## Le CeGIDD, un centre de dépistage gratuit territorial

Le CeGIDD de Charente, Centre Gratuit d'Information, de Dépistage et de Diagnostic, contribue auprès de la population générale et des populations cibles à :

- lutter contre le VIH (Virus de l'Immunodéficience Humaine), les hépatites virales et les IST (Infections Sexuellement Transmissibles) : prévention, dépistage, diagnostic, traitement de l'infection et accompagnement dans la recherche de soins appropriés ;
- prévenir d'autres risques liés à la sexualité dans une approche globale de santé sexuelle (contraception, vaccination, violences sexuelles..).

Une équipe pluridisciplinaire, composée de médecins, d'infirmiers spécialisés et de psychologues, reçoit les usagers :

- sur le site principal du Centre hospitalier d'Angoulême, du lundi au vendredi sans rdv de 10h à 14h et uniquement sur rdv de 14h à 18h ;
- au sein des antennes hospitalières des centres hospitaliers de Cognac, Ruffec, Barbezieux et Confolens (contacter le CeGIDD pour connaître les permanences).

L'accueil et la prise en charge sont gratuits et réalisés sans aucune discrimination (qu'il s'agisse de l'âge, du sexe, de l'état de santé, de l'orientation sexuelle ou de l'identité de genre).



Le CeGIDD assure ses missions en étroite collaboration avec de nombreux acteurs territoriaux dont les praticiens des centres hospitaliers pour le recours aux compétences spécialisées.



**Contact et prises de rdv :  
05 45 24 42 84**

**(n° de téléphone départemental  
unique à destination du public et des  
professionnels de santé)  
cegid@ch-angouleme.fr**



# Un nouveau cap est franchi !

## REPÈRES



Pendant ces travaux, des informations sur la nature, la durée et les impacts des interventions seront délivrées par les concessionnaires notamment.



Organisée du 27 mars au 26 avril 2017, l'enquête publique a été une nouvelle occasion de vous informer et de vous exprimer sur le projet. Suite à l'avis favorable et aux recommandations du commissaire enquêteur, les élus ont approuvé la déclaration de projet lors du conseil communautaire du 29 juin. **Le préfet de Charente a déclaré d'utilité publique le 29 août dernier le projet d'aménagement de deux lignes de Bus à Haut Niveau de Service sur les communes d'Angoulême, Fléac, La Couronne, Linars, L'Isle-d'Espagnac, Ruelle-sur-Touvre, Saint-Michel et Soyaux.**

Cette décision administrative reconnaît l'intérêt général du projet de transport et marque l'entrée du projet dans une nouvelle phase : le démarrage des travaux préparatoires. Ils s'étaleront jusque début 2018, puis les travaux d'aménagements de la plateforme BHNS à proprement dit débiteront jusqu'à la mise en service prévue mi-2019.

## Les travaux préparatoires ont démarré

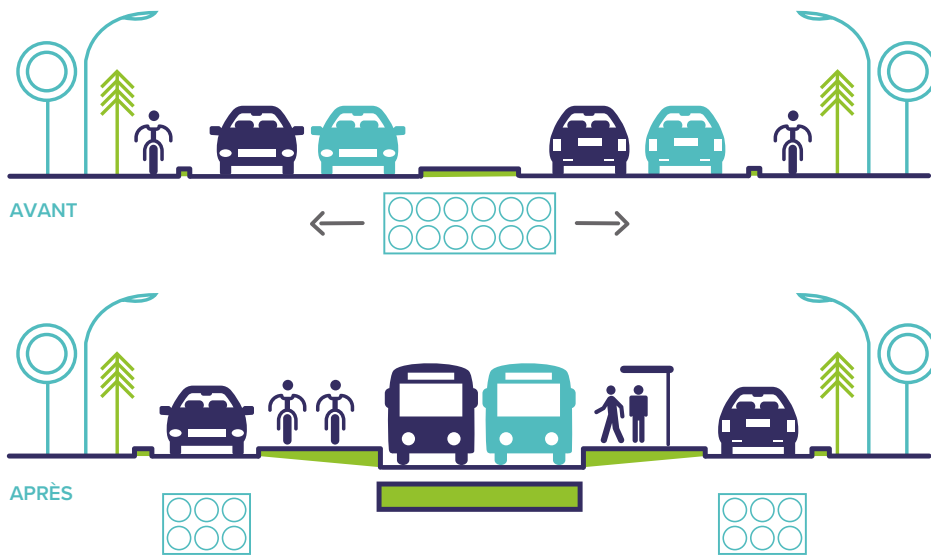
Comme vous avez pu le constater au niveau de la rue de Bordeaux ou encore avenue de Lattre-de-Tassigny, le projet est entré dans sa première étape de réalisation avec le début des travaux préparatoires.



> Travaux rue de Bordeaux, Angoulême. Crédit photo : GAMA / GrandAngoulême



# Tout comprendre des travaux de déviations de réseaux en cours



> Schéma de principe des déviations de réseaux

> De nombreux réseaux enterrés et aériens sont situés dans les rues traversées par le projet. Eau potable, assainissement, électricité, gaz, réseaux de télécommunication... Il s'agit d'un patrimoine souvent invisible mais essentiel car il assure une part importante de services à la population.

UNE QUESTION ?  
UNE REMARQUE ?

Rendez-vous sur  
[www.bhns-grandangouleme.fr](http://www.bhns-grandangouleme.fr) pour nous envoyer un mail. L'équipe projet vous répondra dans les plus brefs délais.



## > DÉPLACER LES RÉSEAUX POUR LES RENDRE PLUS FACILEMENT ACCESSIBLES

Avec l'arrivée du BHNS, il est nécessaire de déplacer de quelques mètres les réseaux gênants afin de les positionner hors du périmètre de la plateforme bus, c'est-à-dire sous les voies de circulation automobile ou sous les trottoirs. L'objectif est qu'ils soient accessibles sans gêner la future circulation du BHNS.

## > PROFITER DES TRAVAUX POUR MODERNISER ET ÉTENDRE LES RÉSEAUX

La réalisation de ces travaux constitue aussi une occasion de moderniser et d'étendre certains réseaux sans multiplier les chantiers.

## > DES TRAVAUX ENTRAÎNANT DES MODIFICATIONS DE CIRCULATION

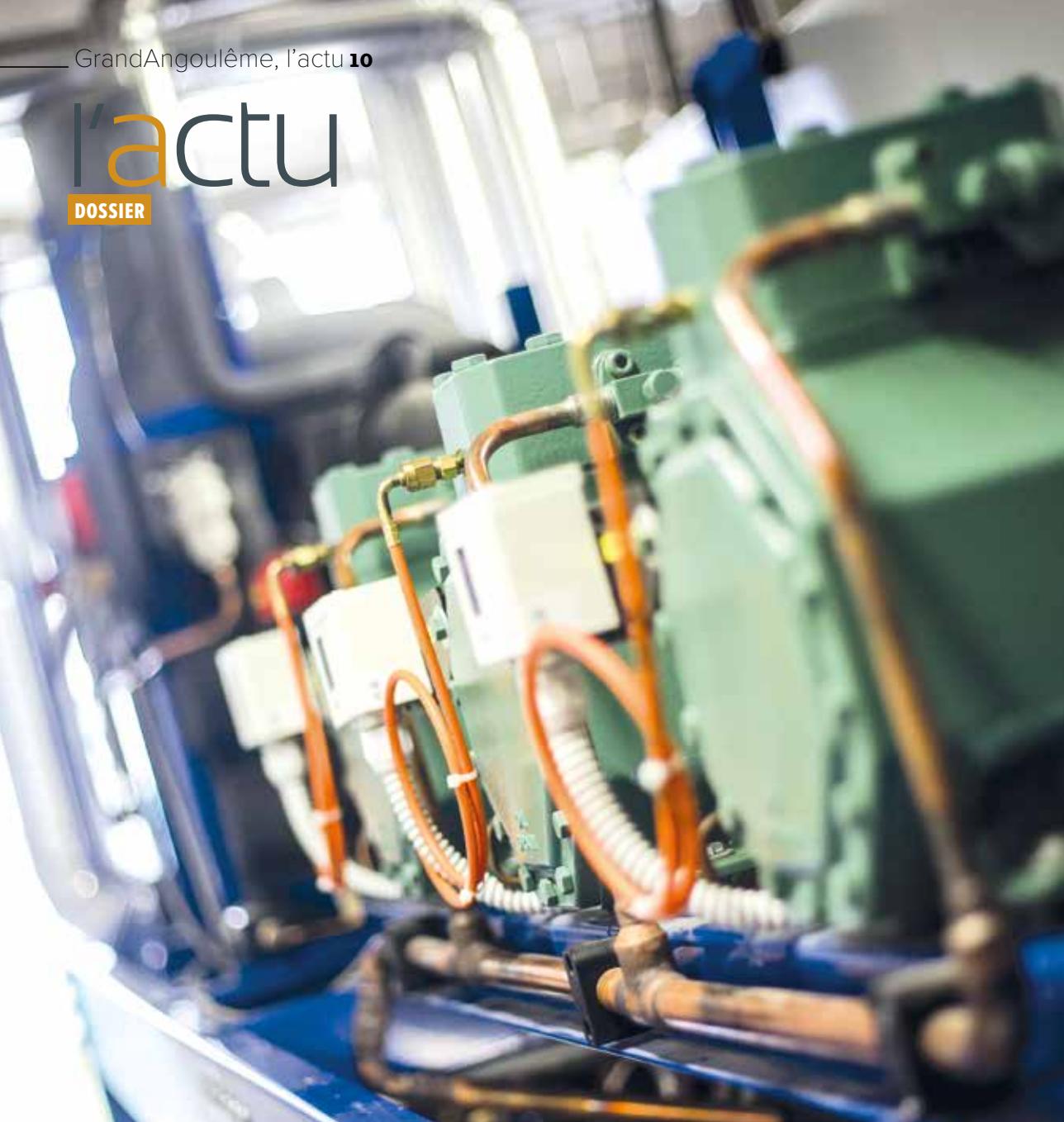
Même si tout est fait pour limiter les gênes, ces travaux modifieront parfois vos itinéraires de circulation et entraîneront par endroit la suppression temporaire de stationnements. Les concessionnaires veilleront, sous l'égide du maître d'ouvrage, à limiter les nuisances occasionnées, en termes de bruit et de poussière notamment.

## > COORDONNER LES CONCESSIONNAIRES DANS LA RÉALISATION DE LEURS TRAVAUX

L'essentiel des travaux est réalisé par les concessionnaires eux-mêmes (Enedis, GRDF, Orange, SEMEA, GrandAngoulême assainissement, SFR, etc.). **Au cours de cette phase, l'équipe projet du BHNS est fortement mobilisée pour coordonner et planifier les travaux : il s'agit d'anticiper les interventions de chacun afin que les chantiers cohabitent et s'enchaînent sans générer de difficultés.**

# l'actu

DOSSIER







## GrandAngoulême 2025

Suite à la fusion le 1<sup>er</sup> janvier 2017 des communautés de communes Braconné & Charente, Vallée de l'Échelle et Charente-Boëme-Charraud avec GrandAngoulême, les élus ont souhaité se doter d'un nouveau projet de territoire. À partir de 2018, ce dernier fixera les grands enjeux et les actions prioritaires que l'Agglomération devra mener jusqu'en 2025 sur les 38 communes de son territoire. La concertation citoyenne fait partie du processus d'élaboration de ce projet de territoire.

## Qu'est-ce qu'un projet de territoire ?

Un projet de territoire est un document par lequel une collectivité définit les grands enjeux et les ambitions pour son territoire. Il se décline ensuite en un plan d'actions à moyen et à long terme pour assurer aux habitants et aux acteurs locaux le développement de services de proximité et l'aménagement du territoire.

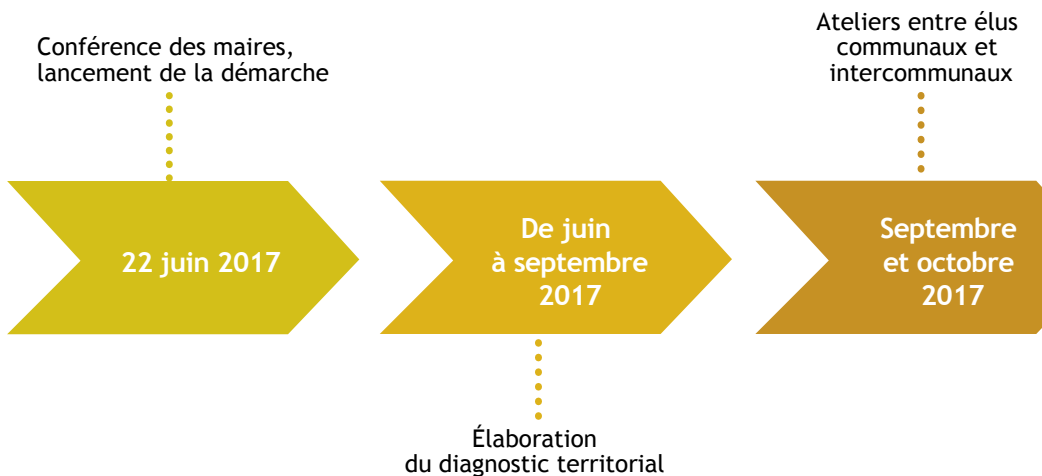
Le projet de territoire de GrandAngoulême couvrira la période 2018-2025. Il portera en priorité sur les domaines liés aux compétences de l'Agglomération comme :

- l'économie/emploi/formation ;
- le transport/mobilités ;
- l'environnement/transition énergétique ;
- le tourisme ;
- l'urbanisme/logement ;
- la culture ;
- l'eau/déchets/assainissement ;
- la cohésion sociale/politique de la ville.

Mais il est également pour GrandAngoulême l'occasion de dépasser ses compétences et de prendre en compte d'autres enjeux importants pour vous. Les élus souhaitent que ce projet de territoire soit accessible et compréhensible par tous et qu'il permette la mobilisation et la coopération aussi bien des 38 communes du GrandAngoulême que des autres agglomérations de la région Nouvelle-Aquitaine.



## L'agenda





## Les étapes



### Étape 1 : Impulsion politique

Le projet de territoire est piloté par le président de GrandAngoulême Jean-François Dauré, le vice-président Michel Andrieux, en charge des politiques d'intérêt communautaire et de la coopération intercommunale, la conseillère déléguée Maud Fourrier, en charge du dialogue territorial et de l'évaluation des politiques publiques, et le comité de pilotage politique « Sui-vi du projet ». Ce dernier, composé du président de l'Agglomération et de plusieurs vice-présidents, se réunit tous les 15 jours.

### Étape 2 : Diagnostic

Diagnostic de l'ensemble des documents stratégiques existants (PLUi, SCoT, Tepos, Agenda 21...) et des capacités humaines et matérielles du territoire. Les services de l'Agglomération et ses communes sont chargés de produire

ces diagnostics. Ils font apparaître les difficultés et les atouts du territoire.

Les élus de l'Agglomération ont également saisi leur Conseil de développement pour qu'il fasse des propositions sur le projet de territoire.

### Étape 3 : Mobilisation des acteurs du territoire

Le projet de territoire se construit collectivement entre les élus, les citoyens et les acteurs du territoire (associations, entreprises et milieu économique, partenaires).

En tant qu'usager quotidien du territoire, vous en êtes les meilleurs experts ! Cette mobilisation permet donc l'émergence de nouvelles demandes et projets sur le territoire.

### Étape 4 : Concertation avec les citoyens

Voir page 14 et sur [www.grandangoulême.fr/monaggl02025](http://www.grandangoulême.fr/monaggl02025).

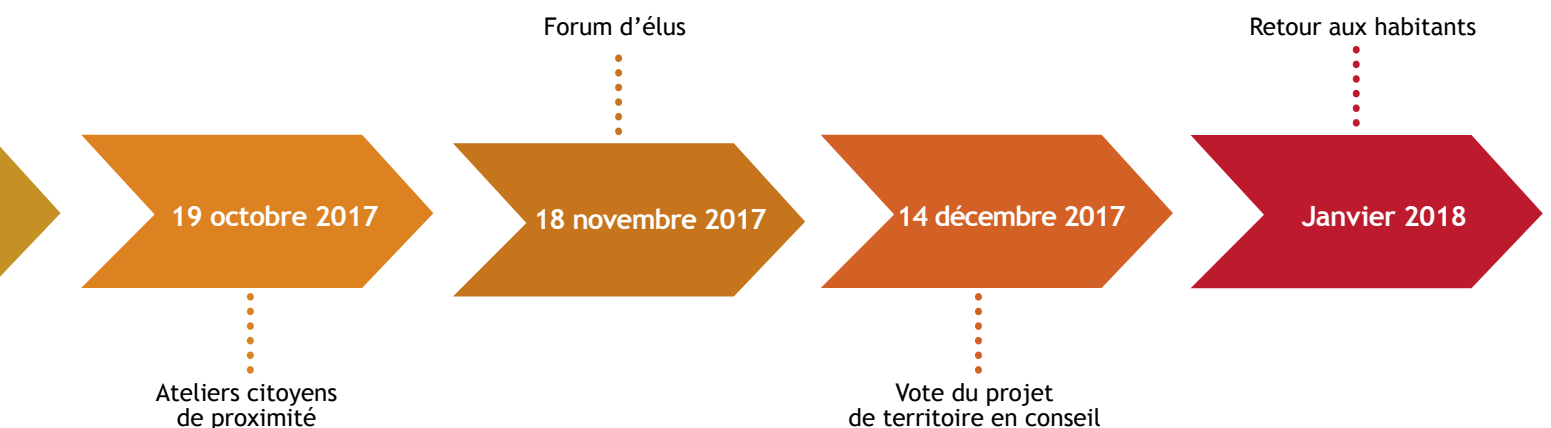
### Étape 5 : Stratégie, enjeux et 1<sup>er</sup> plan d'actions

Les axes stratégiques sont formalisés et 5 à 6 enjeux prioritaires sont fixés. Des fiches actions peuvent alors être établies.

### Étape 6 : Mise en œuvre

Le plan d'actions est mis en œuvre à moyen et à long terme pour assurer aux habitants et aux acteurs locaux le développement de services de proximité et l'aménagement du territoire.

GrandAngoulême s'est adjoint l'accompagnement de l'A'UrBA (Agence d'Urbanisme de Bordeaux Métropole Aquitaine) pour mener à bien ces différentes étapes tant dans la méthodologie que dans la réflexion.





## La concertation citoyenne

La participation citoyenne est une démarche continue à GrandAngoulême. Déjà, en 2014, un forum avait été organisé et les habitants et acteurs locaux sollicités pour établir l'actuel projet de territoire.

Pour rappel, trois axes stratégiques étaient ressortis pour ce projet de territoire :

- le développement économique dynamique et créateur d'emplois ;
- la transition écologique et énergétique ;
- l'attractivité et le rayonnement de l'agglomération dans l'axe Paris-Bordeaux.

En novembre 2016, dans le cadre de la création du Grand Angoulême à 38 communes, le forum « Ma future Agglo GrandAngoulême, c'est vous ! » s'est déroulé à l'espace Carat.

En 2017, GrandAngoulême poursuit cette concertation citoyenne avec :

### Les ateliers citoyens

Trois ateliers citoyens de proximité intitulés « GrandAngoulême 2025. Fabriquons ensemble notre territoire » ont eu lieu en même temps le 19 octobre dernier à Voulgézac, Brie et Soyaux. Pour la première fois, l'Agglomération allait à la rencontre des habitants des communes rurales. Une volonté forte de GrandAngoulême !

Ces ateliers citoyens ont permis de travailler les questions suivantes en rapport avec la vie quotidienne :

- comment imaginez-vous les services publics de demain ? ;
- quelles animations (sport, culture, solidarité) pour le territoire et par qui ? ;
- quelles sont pour vous les conditions pour réinvestir les centres-villes et les centres-bourgs ?.

Ces ateliers font partie des différentes étapes qui vont permettre à Grand Angoulême de redéfinir son projet de territoire et poursuivent la démarche de concertation citoyenne engagée depuis 2014. De surcroît, ils ont pour objectif de valoriser les contributions que vous avez apportées depuis le début de cette démarche.

**Parallèlement, un espace collaboratif numérique est ouvert pour que vous puissiez faire part de vos idées et projets pour le territoire à l'adresse suivante : [www.grandangouleme.fr/monagglo2025](http://www.grandangouleme.fr/monagglo2025)**

### Les ateliers thématiques

Lors du forum 2016, la première préoccupation sur laquelle vous aviez interpellé GrandAngoulême était la mobilité et les transports en commun de demain. L'Agglomération en a tenu compte et vous propose

jusqu'à fin janvier des ateliers thématiques sur la réorganisation du réseau de bus.

**Dates sur [www.grandangouleme.fr](http://www.grandangouleme.fr)**

### Le Conseil de développement

Au-delà des ateliers et forums ponctuels, le Conseil de développement de GrandAngoulême, composé de plus de 130 citoyens et acteurs du territoire, est mobilisé toute l'année autour de plusieurs thèmes principaux.

À la demande des élus de Grand Angoulême, il travaille sur la santé, la mobilité, le projet de territoire, la citoyenneté/l'égalité des citoyens sur les 38 communes et les documents de planification (Plan local d'urbanisme intercommunal, Plan de sauvegarde et de mise en valeur du plateau de la commune d'Angoulême).

Le Conseil de développement a également choisi de travailler sur le numérique et sur son évolution.

Vous ne faites pas partie du Conseil de développement ? Il vous est quand même possible de lui envoyer vos contributions par courrier ou de lui transmettre un message via son site.

**[www.codevgrandangouleme.fr](http://www.codevgrandangouleme.fr)**

La participation citoyenne est donc possible à tout moment.



## INTERVIEW

3 questions à Jean-François Dauré,  
président de GrandAngoulême

**L'actu :** Pourquoi l'Agglomération a décidé de se doter d'un nouveau projet de territoire ?

**Jean-François Dauré :** Le 1<sup>er</sup> janvier 2017, la communauté d'agglomération du Grand Angoulême et les communautés de communes Braconne & Charente, Vallée de l'Echelle et Charente Boëme Charraud ont fusionné. À nouveau territoire, nouvelle identité. Il était donc logique que l'on se dote d'un nouveau projet de territoire. De surcroît, ce territoire a évolué depuis 2014 et il est de notre devoir démocratique d'associer élus, acteurs, habitants et notre Conseil de développement pour le tirer toujours plus vers le haut.

**L'actu :** Est-ce important que ce projet de territoire soit partagé au niveau intraterritorial (par les 38 communes qui composent l'Agglomération) et extraterritorial ?

**J.F.D. :** Lors de l'élaboration d'un projet de territoire, les difficultés et les atouts d'un territoire sont diagnosti-

qués. En découle des axes stratégiques qui doivent faire consensus auprès des 38 communes. Nous souhaitons également que ce projet de territoire intègre une vision de notre agglomération au sein de la région Nouvelle-Aquitaine (territoires de Cognac, Saintes, 4B, Haute Saintonge, Bordeaux Métropole). Aujourd'hui, il me semble en effet indispensable de mieux travailler ensemble à tous les échelons du territoire et de mieux coopérer avec les territoires voisins pour opérer des rapprochements et mener des actions communes.

**L'actu :** Vous sollicitez la participation citoyenne. En quoi est-elle utile ? Comment va-t-elle concrètement rentrer en compte dans le projet de territoire ?

**J.F.D. :** La participation citoyenne est essentielle : qui peut mieux parler du territoire que ses usagers quotidiens ? J'ai l'exemple d'une dame de 90 ans qui avait fait part de son inquiétude quant à pouvoir continuer à aller chercher des livres à la bibliothèque, la lecture étant sa principale occupation. De ce "petit" soucis personnel, on en tire une vraie réflexion sur une politique d'accès à la culture à mener...

Après le forum de 2014, tous ceux qui avaient participé ont reçu une réponse individuelle à leur(s) proposition(s). Toutes n'ont pas été retenues, c'est normal, les élus doivent faire des choix, mais aucune n'a en tout cas été laissée de côté. Par contre, je souhaite que l'on puisse mieux rendre compte de ces choix et impulser une évaluation des actions conduites dans le cadre de ce nouveau projet de territoire.





## Le Cesi

**Le Centre des Études Supérieures Industrielles (CESI) est installé à Angoulême depuis 1992. Il compte environ 490 étudiants pour 12 enseignants (ingénieurs formateurs et enseignants-chercheurs).**

### L'enseignement

#### Le cursus ingénieur

- cycle prépa ingénieur sous statut étudiant options « Innovation technologique » et « Architecture et construction » ;
- cycle prépa ingénieur BTP en apprentissage option « Responsable de chantier BTP » en collaboration avec la Cifop CCI Charente ;
- cursus ingénieur généraliste sous statut étudiant et par apprentissage ;
- cursus ingénieur spécialité Bâtiments et travaux publics par apprentissage en collaboration avec la Cifop CCI Charente ;
- master spécialisé Management de la qualité, de la sécurité et de l'environnement.

#### Les formations reconnues par l'État post-bac en alternance

- filière Informatique et numérique ;
- filière Ressources humaines ;
- filière Bâtiment et travaux publics ;
- filière Performance industrielle ;
- filière Qualité sécurité environnement.

Du bac +2 au bac +5 selon les filières.

### La recherche et le transfert de technologies

- accompagnement des entreprises dans leurs projets de recherche appliquée et d'innovation par les étudiants de dernière année du cursus ingénieur, les enseignants-chercheurs et les ingénieurs formateurs du Cesi ;
- accompagnement au service des entreprises dans leurs projets de transition numérique ou énergétique. Un projet d'un Hall technologique intégré au Technoparc de Grand Angoulême est en cours. Des ressources humaines (enseignants-chercheurs et élèves ingénieurs en mode projet) et matérielles (modélisation et simulation 3D, espace immersif, fabrication additive...) seront mises à disposition des entreprises afin de les accompagner dans leurs projets innovants jusqu'à la phase de prototypage.

### TÉMOIGNAGE

#### Le mot du directeur, Olivier Grosse

« Le Cesi a été créé en 1958 à l'initiative de cinq groupes industriels afin de promouvoir, par la formation, des techniciens à des postes d'ingénieurs. Dire que le Cesi est au service des entreprises et valorise la promotion sociale est une réalité depuis presque 60 ans.

Le Cesi a été habilité pour la première fois par la Commission des titres d'ingénieur en 1978. Nos formations d'ingénieur ont la particularité d'être réalisées en « Apprentissage Actif Par Projet » (A2P2) : les élèves ingénieurs travaillent de manière collaborative sur la mise en œuvre de projets d'ingénierie qui gagnent en complexité au fur et à mesure du cursus. Cette méthode pédagogique se rapproche du fonctionnement des entreprises et permet non seulement aux élèves d'acquérir les connaissances scientifiques attendues mais aussi de les appliquer aux projets mis en œuvre. Nos formations en alternance sont toutes sanctionnées par un diplôme reconnu par l'État et les entreprises et nous proposons également des formations plus courtes et spécifiques, sur demande des entreprises. Notre objectif est de répondre aux besoins de formation et d'accompagnement à l'innovation des entreprises du territoire. Nous contribuons aussi à renforcer l'enseignement supérieur à Angoulême et plus largement en Charente afin que nos jeunes talents puissent rester sur le territoire et enrichir les compétences de nos entreprises. »

[www.eicesi.fr/ecole-ingenieur-angouleme](http://www.eicesi.fr/ecole-ingenieur-angouleme)



# Une quantité de menu Gastronomades

**Les Gastronomades auront lieu du 24 au 26 novembre. GrandAngoulême comptant désormais 38 communes, ce sont près de 11 000 menus Gastronomades qui seront concoctés par le chef Erick Boux pour les enfants du territoire.**

Les Gastronomades, c'est LE week-end pour effectuer un parcours de découverte de l'art culinaire, du champ à l'assiette. L'Agglomération est partenaire du festival angoumois et y est donc présente de diverses manières. Velouté de céleri rave, blanquette de veau et son crumble croustillant au curry, pommes à la gelée de melon et au pain d'épice. C'est le menu Gastronomades concocté par le chef Erick Boux de la Cigogne, à Soyaux, en collaboration avec les responsables des restaurations collectives, que pourront savourer les enfants du territoire le vendredi midi dans leur cantine. Extension du territoire oblige, ce sont pour la première fois quelque 11 000 élèves de 27 communes différentes qui seront concernés. Lors de ce déjeuner, il leur sera remis un flyer où figurera le menu, un petit mot du chef et des informations sur les producteurs des fruits, légumes et viande consommés. Grand Angoulême attache en effet une grande importance à la sélection de producteurs locaux pour confectionner son menu Gastronomades (voir encadré).

Une nouveauté de cette année, les enfants repartiront également avec une *Gazette des petits gourmands* spécial Gastronomades. Ce magazine initie les 6-12 ans aux secrets d'une alimentation saine et d'une bonne hygiène de vie. Pour l'occasion, il proposera une carte ludique du territoire sur laquelle l'enfant devra tracer le chemin le plus court entre son village et un lieu de production, un jeu de fil emmêlé (producteur-aliment produit), une BD avec un

scénario véhiculant l'idée de convivialité d'un repas partagé, depuis la cueillette des légumes à la dégustation en passant par la préparation, une recette et des coloriages. Le menu Gastronomades sera également servi dans 5 EHPAD (Établissements d'Hébergement pour Personnes Âgées Dépendantes) et à la crèche des Poussins.

## Une bulle de cadeaux et de dégustations

GrandAngoulême investit également la bulle du Champ-de-Mars avec un espace dédié aux maraichers du territoire. L'Agglomération leur distribuera des sacs biodégradables pour leurs déchets, sacs confectionnés par les Papeteries Alamigeon. Le potage de l'entrée du menu Gastronomades sera élaboré sur place par Cuisines du monde et il vous sera possible de le goûter.

“ Une grande importance est accordée à la sélection de producteurs locaux. ”

Participez également au quiz du service Déchets ménagers de GrandAngoulême sur le gaspillage alimentaire et le compostage pour tenter de remporter un tablier ou un sac de graines. Et M. Patate créera devant vous des sculptures sur légumes...

### Les producteurs charentais à l'honneur

Tous les produits frais utilisés dans le menu Gastronomades proviennent de Charente :

- Veau : établissement Levesques, Ruffec ;
- Légumes : syndicat des maraichers

de la Charente, Angoulême ; Jardins du Bandiat, Souffrignac ; et Maïa et Charente, Saint-Yrieix ;

- Pommes et champignons de Paris : La Belle Fermière, Ruelle-sur-Touvre.

## L'art tout court

Les Gastronomades, ce n'est pas seulement de l'art culinaire. Le festival fait aussi place à la culture et l'École d'art de GrandAngoulême y participe donc avec une exposition épicurienne à l'espace Franquin. Sur des tableaux de grands formats, des ustensiles de cuisine et des accessoires de table cultes sont traités au feutre et à l'acrylique, en noir et blanc. Ces beaux objets font référence à l'histoire du design et leur forme envoie un sens.



## GrandAngoulême, participant actif du mois de l'ESS

Novembre est le mois national de l'Économie Sociale et Solidaire (ESS). Soutien actif de l'ESS depuis 2015, GrandAngoulême y participe naturellement. Voici les actions qu'il met en place.

### TÉMOIGNAGE

#### Boris Le Floch, porteur de projet

« J'ai participé au speed-meeting créateurs-financeurs d'avril dernier avec mon projet « Up » porté par l'association Le Carré Bouge dont je suis artiste adhérent. Cette dernière donne une seconde vie aux déchets industriels en les transformant en œuvres d'art ou en objets du quotidien et en les revendant dans les galeries d'art, les boutiques de créateurs et les salons. On parle d'upcycling ou revalorisation de matière. Le Carré Bouge promeut donc des pratiques d'arts appliqués en faveur de l'économie circulaire créative.

L'idée du projet « Up » est de créer un éco-campus dans lequel on trouvera un lieu d'exposition et de vente des créations, un espace de formation pour les professionnels mais aussi pour les particuliers (étudiants par exemple), un atelier de coworking pour des résidences d'artistes et un bureau d'études à destination des entreprises qui souhaiteraient transformer leurs déchets. Lors du speed-meeting, j'ai eu 4 entretiens de 30 minutes qui m'ont permis de rencontrer un agent de la Cress, un responsable de SCOP (Société Coopérative et Participative), un porteur de projet et un représentant d'une plateforme de financement participatif. Cela m'a permis de recueillir de nombreuses informations utiles mais j'aurais bien aimé avoir un entretien avec un financeur qui aurait pu me proposer des pistes de financement comme le micro-crédit. »

### Le speed-meeting (rencontres rapides) créateurs-financeurs

En avril dernier, 11 structures, 19 porteurs de projet, l'ADEFIP (Action pour le Développement Économique par la Finance Participative), la CRESS (Chambre Régionale de l'Économie Sociale et Solidaire), le campus Cifop et le Crédit Mutuel du Sud-Ouest ont participé à la première édition du speed-meeting créateurs-financeurs. GrandAngoulême relance l'opération qui a été une réussite.

Les speed-meeting créateurs-financeurs sont des rencontres d'affaires entre des porteurs de projets, en cours de développement ou au stade de l'idée, des structures d'accompagnement comme l'ADIE (Association pour le Droit à l'Initiative Économique), GrandAngoulême, la Chambre de métiers et de l'artisanat, la Chambre de commerce et d'industrie, etc., et des financeurs du territoire.

L'objectif est de permettre aux futurs entrepreneurs de prendre connaissance de l'écosystème lié à la création et au développement d'entreprises qui existe autour d'eux et de les amener à rencontrer les bons interlocuteurs.

**Le 08/11 - De 8h30 à 12h30**

**Campus Cifop,  
rue Maryse-Bastie,  
L'Isle-d'Espagnac  
07 89 30 48 01**

**contact@jadopteunprojet.com**

**Formulaire d'inscription :**

**<https://goo.gl/forms/YsEUMW94x-4PFvcSO2>**

**SPEED MEETING**  
CRÉATEURS / FINANCEURS  
deuxième édition

**Mercredi 8 novembre 2017**  
**De 8h30 à 12h30**

**Campus Cifop**  
Ecole de Gestion et de Commerce  
Rue Maryse Bastié  
16340 L'Isle-d'Espagnac

Contact :  
Anthony Bouchard - Chargé de développement territorial  
anthony@jadopteunprojet.com - 07 89 30 48 01

Crédit Mutuel du Sud-Ouest  
Buffet offert par le  
Crédit Mutuel du Sud-Ouest

### Les ESSpressos

Dans une ambiance speed-dating, cinq rendez-vous de 10 minutes sont proposés aux acteurs de l'ESS. Les ESSpressos permettent ainsi de se faire connaître et de développer des partenariats.

**Le 15/11 - De 9h à 12h**  
**Pépinière d'entreprises**  
**de GrandAngoulême**

**Infos et inscriptions : [www.angoulême-developpement.com/ESS](http://www.angoulême-developpement.com/ESS)**

### Le troisième appel à projets ESS

GrandAngoulême lancera le 15 novembre son appel à projets ESS 2017-2018 doté d'une enveloppe de 30 000 €. Le jury, composé d'acteurs du territoire (Département, Région, Caisse des dépôts et consignations, Crédit coopératif, Chambre régionale de l'ESS, Union régionale des Scop), désignera trois lauréats qui recevront une aide financière de la part de l'Agglomération pour le lancement de leur projet.

**Infos et candidatures : [www.angoulême-developpement.com/ESS](http://www.angoulême-developpement.com/ESS)**

### Les Gastronomades

Dans le cadre des Gastronomades, au sein de la bulle du Champ-de-Mars, GrandAngoulême propose un espace dédié aux maraichers du territoire (voir page 17). Y seront présents des structures ESS telles que la Régie de quartier, Cuisines du monde, Maïa et Charente et le CIDIL (Carrefour pour l'Insertion et le Développement d'Initiative Locale).

**Du 24 au 26 novembre**





## Un bel été touristique

À l'heure des bilans, la saison touristique estivale sur le Grand Angoulême se révèle positive. Les touristes et visiteurs sont venus nombreux profiter des atouts du territoire grâce à des animations et à des installations de qualité mais aussi à un effet « région Nouvelle-Aquitaine ».

**V**aleur sûre de la saison touristique estivale 2017, le patrimoine. En témoigne la progression de 40 %, par rapport à l'été dernier, de la fréquentation de Via patrimoine. Nouveauté de cette année, l'accueil de l'association dans l'Office de tourisme du Pays d'Angoulême pour la vente et les départs des visites guidées d'Angoulême a été très apprécié. Le jeu de l'oie en famille avec la petite Marguerite, ludique et interactif, est toujours très demandé.

Pour la première fois, Via patrimoine a proposé des visites de la spectaculaire scénographie du Trésor de la cathédrale réalisée par Jean-Michel Othoniel. Elles ont remporté un franc succès avec 2 200 visiteurs, des locaux mais aussi des nationaux et des étrangers qui avaient déjà visité d'autres expositions temporaires de l'artiste. Les étrangers (Britanniques, Espagnols, Allemands et Néerlandais) étaient d'ailleurs de retour en force sur le territoire ainsi que les Girondins, sûrement dû à l'effet « région Nouvelle-Aquitaine ».

Les randonnées du patrimoine ne sont pas en reste. Programme co-organisé par GrandAngoulême avec les Randonneurs de la Vallée de l'Échelle, Via patrimoine, Charente nature, les partenaires locaux et l'Office de tourisme et faisant honneur au patrimoine

local paysager, bâti et artisanal, il a attiré les fidèles, qui reviennent car ils apprécient l'ambiance conviviale et bon enfant, mais également toujours plus de nouveaux participants.

### Un mélange fructueux

L'Office de tourisme a été très largement sollicité, notamment sur les quatre expositions temporaires inédites : « 120 ans de cinéma Gaumont », « Will Eisner, génie de la bande dessinée américaine » (labellisée d'intérêt national par le ministère de la Culture), « Li Hongbo, quand la sculpture devient créature » (pour la première fois en France) et « Dinosauriens, les géants du vignoble » (labellisée d'intérêt national). Leur renommée a d'ailleurs permis aux musées d'Angoulême d'enregistrer une hausse de 56 %, 48 % pour le musée de la BD !

Dans les villages, cet été, 11 communes du territoire ont pu bénéficier d'animations conjuguant randonnée, spectacle et gastronomie. Ce sont ainsi près de 1 450 personnes qui ont pris part aux « Soleils de l'été » (soirées composées d'une balade, d'une pause gourmande et d'un spectacle de rue ou musical), fruit d'une organisation tripartite entre GrandAngoulême, le centre socio-culturel et sportif Effervescentre et les communes/

associations partenaires, et aux marchés de pays où le cirque s'était invité. Chacune s'est retrouvée dans la diversité des spectacles proposés qui ont également offert des temps de rencontres intergénérationnelles.

### Les plaisirs de l'eau

Enfin, malgré une météo en demi-teinte, le tourisme nautique n'a pas tangué cet été. Au port L'Houmeau, les locations de bateaux et les croisières à bord de la Reine Margot ont même connu une augmentation par rapport à 2016 (grâce à un printemps favorable). Pour les Charentais, les Bateaux Rouges font désormais partie du paysage ! Son nouveau service de réservation sur Internet a plu aux touristes étrangers.

Les chiffres de fréquentation du centre aquatique Nautilus durant les deux mois de vacances représentent 20 % de sa fréquentation annuelle et le double d'un mois traditionnel. Les baignades de pleine nature de Vindelle et Marsac ont quant à elles enregistré 12 513 personnes (durant les horaires de surveillance).

Pour profiter de tout cela, ils étaient davantage de campeurs (+ 6 % par rapport à 2016) et de camping-caristes en arrêt sur l'aire d'accueil du plan d'eau de Saint-Yrieix.

## Les composteurs publics fleurissent

GrandAngoulême a engagé une dynamique de création de sites publics de compostage sur l'ensemble de son territoire. Ces aménagements vous fournissent un moyen de valoriser vos biodéchets à proximité de votre logement.

Dans le quartier de la Grand-Font à Angoulême, deux composteurs publics ont été installés en pied d'immeubles à l'initiative des habitants. Ces derniers déposent leurs déchets de cuisine fermentescibles dans ce composteur accessible à tous et mis à disposition par GrandAngoulême avec le partenariat de la commune intéressée. À la fin du cycle de fermentation, l'utilisateur peut venir se fournir en compost lors des distributions.

Au regard des expériences réussies de compostage collectif menées depuis plusieurs années au niveau national, GrandAngoulême a jugé nécessaire de mettre en place des sites de compostage sur l'espace public gérés directement et intégralement (opérations de retournement comprises) par la collectivité.

De surcroît, la loi de transition énergétique pour la croissance verte prévoit que chaque citoyen ait à sa disposition une solution pour valoriser ses biodéchets d'ici 2025. Afin d'atteindre cet objectif, l'Agglomération a initié une démarche d'implantation de composteurs publics. Les communes

souhaitant s'inscrire dans cette démarche bénéficieront ainsi des installations et du savoir-faire des agents du service Déchets ménagers de GrandAngoulême.



Pour les maisons individuelles, l'Agglomération met déjà à disposition à un tarif préférentiel des composteurs de jardin, ce qui a permis d'équiper 42 % des maisons du territoire.

Grâce au compostage, le tri se fait à la source pour une réduction optimale des biodéchets sur le territoire.

## À chaque saison, ses erreurs de tri

À Atrion, le centre de tri départemental, les valoristes (trieurs) retrouvent, selon les saisons, des déchets spécifiques et non des emballages



valorisables en l'état qui ne doivent donc pas être déposés dans les sacs ou bacs jaunes.

En fin d'année, d'octobre à décembre, ce sont des pelotes de laine, des cordes de toutes sortes (entourage de stère de bois par exemple) ou encore des filets à sapins qui arrivent en nombre au centre de tri. Pour ce type de déchets, c'est sac ou bac noir !

### INFOS PRATIQUES


#### Distribution des sacs jaunes de 13h à 18h

- **Magnac-sur-Touvre**  
13, 14 et 15 novembre  
Place des P'tits-Loups  
(rue du Plantier-des-Geais)
- **Touvre**  
16, 17 et 20 novembre  
Parking Quai 55
- **Saint-Yrieix**  
21 novembre  
Place des Planes  
22, 23, 24, 27 et 28 novembre  
Place des Rochers  
29 novembre  
Place des Anciens-Combattants  
(Vénat)
- **Gond-Pontouvre**  
30 novembre, 1<sup>er</sup> décembre  
et du 4 au 7 décembre  
Place de la Mairie
- **L'Isle-d'Espagnac**  
8 et du 11 au 15 décembre  
Espace Georges-Brassens
- **Angoulême**  
Du 18 au 20 décembre  
Place New-York  
21 et 22 décembre  
Quartier Saint-Martin  
(parking ateliers municipaux)  
Du 8 au 12 et du 15 au 18 janvier  
Quartier Saint-Roch  
(place Victor-Hugo), de 14h à 19h

Pensez à vous munir d'une pièce justificative de résidence (feuille d'impôts, facture de téléphone, d'électricité...).

Vous habitez en immeuble équipé de sacs ou de bacs collectifs : vous ne pouvez pas bénéficier d'une dotation de sacs individuels. Vous possédez un bac individuel pour vos ordures ménagères : munissez-vous de votre convention.

Retrouvez l'intégralité des dates de distribution des sacs jaunes sur :  
[www.pluspropremaville.fr](http://www.pluspropremaville.fr)

 N° Vert 0 800 77 99 20

APPEL GRATUIT DEPUIS UN POSTE FIXE





## Avec Réussir ma Rénov', ne passez pas à côté de votre projet de rénovation !

**Réussir ma Rénov' est un dispositif qui permet de faciliter la réalisation du projet de rénovation énergétique de votre logement et s'adresse à tous les particuliers sans condition de ressources. Il a été mis en place par les collectivités de GrandAngoulême, Lavalette Tude Dronne et La Rochefoucauld Porte du Périgord dans le cadre de la démarche TEPos (Territoires à Énergie Positive).**

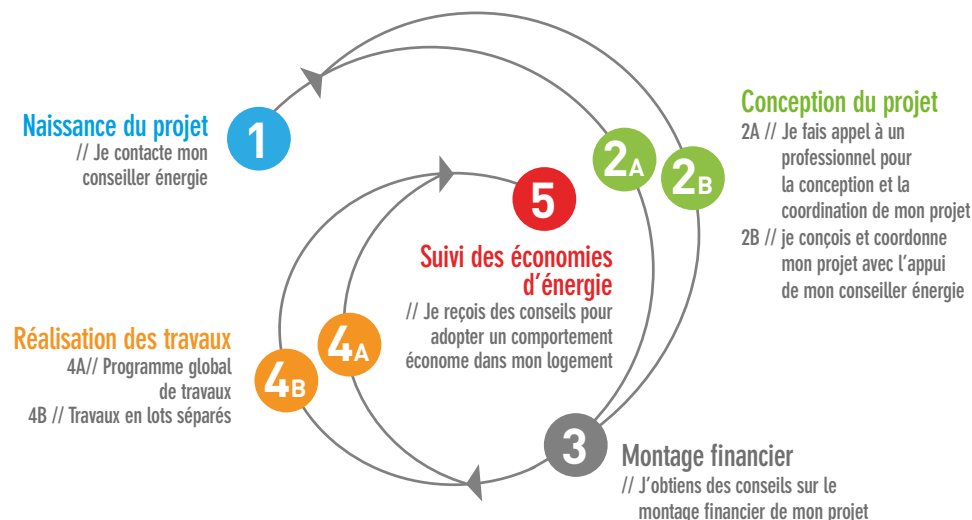
**V**ous avez un projet de rénovation énergétique : une chaudière à remplacer, vos combles, fenêtres ou murs à isoler ? Alors Réussir ma Rénov' est fait pour vous !

Ce dispositif est le fruit d'un travail de coordination de tous les acteurs de l'habitat. Il vous offre un parcours simplifié grâce à un point d'entrée unique situé physiquement à l'Espace info énergie du CAUE (Conseil d'Architecture, d'Urbanisme et de l'Environnement) de la Charente et à un accompagnement tout au long de la

conception de votre projet de rénovation.

Sur place, on vous conseille donc dans vos choix et démarches à chaque étape du parcours (voir schéma ci-dessous). Cet accompagnement est neutre, gratuit et indépendant. Afin de garantir la bonne réalisation de votre projet, une liste de professionnels locaux et qualifiés du bâtiment sera mise à votre disposition.

[reussirmarenov.grandangouleme.fr](http://reussirmarenov.grandangouleme.fr)  
Espace info énergie : 05 45 92 95 93  
[infoenergie.caue16@orange.fr](mailto:infoenergie.caue16@orange.fr)



### TÉMOIGNAGE

**Julien Huart et Michaël Charruault, conseillers énergie à l'Espace info énergie (CAUE)**

« En tant que conseillers énergie au CAUE, nous sommes les premières personnes avec qui vous entrez en contact. Pour commencer, nous précisons votre projet de rénovation et définissons les réelles priorités : les travaux que vous souhaitez faire ne sont peut-être pas les plus adaptés ou les plus urgents au vu du point sur l'état thermique de votre logement que nous effectuerons ensemble. Ensuite, nous voyons avec vous les techniques adaptées, les questions à soulever auprès des professionnels qui réaliseront les travaux et les aides financières existantes (l'ADIL, Agence Départementale d'Information sur le Logement, sera mobilisée pour vous accompagner dans le montage financier de votre dossier d'aides financières). Par la suite, nous pourrons vous aider dans la compréhension des devis.

Vous ne savez pas par où commencer, à qui vous adresser ? Avec Réussir ma Rénov', un parcours clair et simplifié vous est proposé. Comme les différents acteurs que vous rencontrez sont en relation, vous bénéficiez d'un réel suivi de votre dossier donc on va à l'essentiel et on évite les redites. Et durant tout le processus de rénovation, de la conception du projet à la reprise en main du logement, vous êtes accompagné pour un projet (bien) réussi. Tels sont l'intérêt et la nouveauté de ce dispositif. »

### Les partenaires de Réussir ma Rénov'

GrandAngoulême, Lavalette Tude Dronne, La Rochefoucauld Porte du Périgord, CAUE de la Charente, Adil, Capeb, FFB 16, Conseil régional de l'Ordre des architectes, Conseil départemental, Anah, GIP Charente Solidarités.



## Nautilus s'adapte à ses usagers

En cette rentrée scolaire, le centre aquatique Nautilus adapte ses horaires, ses tarifs et ses activités pour toujours mieux vous servir.

Le monde appartient à ceux qui se lèvent tôt dit-on. En tout cas, pour les plus sportifs d'entre eux, ils ont désormais la possibilité de venir nager dans le bassin de 50 mètres tous les lundis matin de 7h à 8h30. La mise en place de ce créneau horaire fait suite à une enquête menée entre juin et septembre dernier auprès des usagers du centre aquatique. En effet, à la question « Avis aux sportifs qui se lèvent tôt : seriez-vous tentés dès la rentrée par un créneau le lundi de 7h à 8h30 pour nager ? », sur les 260 votants, 80 % ont répondu favorablement.

Considérant que le samedi après-midi est plus spécifiquement dédié aux familles, Nautilus passe l'entrée adulte au tarif réduit, à savoir 5,40 € au lieu de 4,30 €. Du matériel et des parcours pour enfants sont de surcroît

installés et en libre accès dans le bassin de 25 mètres.

Nautilus vous propose un nouveau créneau d'aquaphobie les jeudis de 9h15 à 10h. Ce cours a pour but de combattre la peur de l'eau, les angoisses ou les difficultés d'apprentissage de la nage. Il se pratique en groupe restreint.

Des leçons de natation individuelles à la séance (de 45 minutes) viennent compléter l'offre d'activités du centre aquatique et permettent de se perfectionner à la nage

codifiée. Enfin, un second créneau de Minibulles, qui permet de développer la motricité et l'autonomie dans l'eau, voit le jour le samedi matin de 11h30 à 12h15 pour les enfants de 4 à 6 ans.

Nautilus vous propose toutes ces nouveautés pour répondre à vos besoins.

[www.nautilus.fr](http://www.nautilus.fr)

“ Venez nager très tôt le lundi matin entre 7h et 8h30 ! ”

## Les vacances de Noël à l'Étrier charentais



Pendant les vacances scolaires, le centre équestre de la Tourette maintient ses cours. En complément, il propose deux formules de stages :

- les stages ludiques : approche du poney, jeux à poney, balade. Tous niveaux à partir de 5 ans. De 14h à 17h ;
- les stages multi-activités : pony-games, horse-ball, balade, equifun. Pour les plus confirmés (maîtrise des trois allures). De 14h à 17h30.

**Dates : 26/12, 28/12, 29/12, 02/01, 04/01, 05/01**

À noter, deux concours seront organisés au centre équestre :

- le 03/12 : concours de dressage
- le 10/12 : concours de saut d'obstacles.

**Ces concours sont ouverts au public et l'entrée est gratuite.**





**Antoine Ozanam est scénariste de bandes dessinées. Le tome 8 de sa série jeunesse *Klaw* vient de sortir.**



Antoine Ozanam

**Mai 1970** : naissance à Rouen

**1990-1991** : cursus bande dessinée à l'école Saint-Luc de Bruxelles

**1993** : école supérieure des métiers de l'image, du son et de la création 2D-3D à Malakoff

**De 1994 à 2003** : illustrateur indépendant dans un premier temps, il crée ensuite sa boîte dans le multimédia (création de cédéroms, de sites web et de clips vidéos)

**Depuis 2004** : il ne se consacre plus qu'à la BD

**2010** : il s'installe à Angoulême

**2013** : tome 1 de la série *Klaw*

**2015** : il intègre l'atelier du Marquis

« Comme je voulais que mes enfants puissent lire une de mes BD, j'ai eu l'idée du scénario de « *Klaw* ». Je l'ai proposé à mon ami dessinateur Joël Jurion qui a tout de suite été partant. Dès le départ, elle était prévue en série avec une courte durée de sortie entre les tomes. J'ai donc pu tout de suite réfléchir au découpage de mon récit et y introduire des cliffhangers (Ndlr : fins ouvertes destinées à créer du suspense). Le grand principe d'un scénario de BD est 1 action ou 1 intention par page.

Concernant les dialogues, je fais déjà un premier jet et je les lis à haute voix. Je réduis ensuite le texte et je bannis les mots trop longs à écrire. Il y a toujours une autre façon de le dire ! J'envoie au dessinateur les dialogues avec les explications des jeux de scène et des focales. Par exemple, pour la première case de la planche ci-dessus,

je lui ai indiqué : « Gros plan sur les yeux d'Achille. Il a la tête légèrement penchée en avant. Le regard déterminé autant que soucieux. Des perles de sueur ont envahi son front. » Il ne respecte pas forcément toutes mes indications. Nos échanges permettent de trouver la meilleure solution.

Mon éditeur s'implique complètement dans le processus de création puisqu'il relit tout. Avec son regard extérieur, son rôle est de voir si rien n'empêche la lecture. Une fois, il m'a fait la remarque qu'une de mes expressions était bizarre. Et pour cause, elle n'existait pas ! Il lui arrive également de faire des suggestions sur le scénario. Dans le tome 7, c'est lui qui m'a conseillé de ne faire mourir qu'un personnage plutôt que deux. Quant au titre, comme le mien ne lui convenait pas, il m'a fait la proposition de « *Klaw* ». »

### Le pitch

Quand il est menacé, l'adolescent Ange Tomassini se transforme en homme-tigre. Il va découvrir que son père est le patron d'une organisation mafieuse et que son garde du corps, Dan, possède le dizhi du Tigre. Ange va absorber une partie du totem de Dan et devenir l'Héritier. Ange jure alors de mettre à profit ses nouveaux pouvoirs mais se frotte à d'autres dizhis qui cherchent à absorber son totem. Il doit donc fuir et se battre pour survivre sans faire découvrir ses pouvoirs.

Chaque dizhi, ou totem, a des pouvoirs spécifiques. Il ne peut être incarné que par deux personnes à la fois, un Guerrier et un Héritier.



## La Nef illustre ses concerts

Il y a trois ans, la Nef a mis en place le projet 7<sup>3/4</sup> : un concert de sa programmation est illustré par un artiste qui donne lieu à un tirage limité d'estampes.

Le principe du projet 7<sup>3/4</sup> est simple : 7 artistes du territoire illustrent chacun un concert avec 3 couleurs imposées mais car(quart)te blanche pour tous les autres choix artistiques. Pour la 3<sup>e</sup> édition, le bleu/violet, le rose et le blanc ont été choisis. Olivier Balez a réalisé l'illustration du concert de Girls in Hawaii (image du bas), Juliette Oberndorfer celle de Fishbach (image du haut).

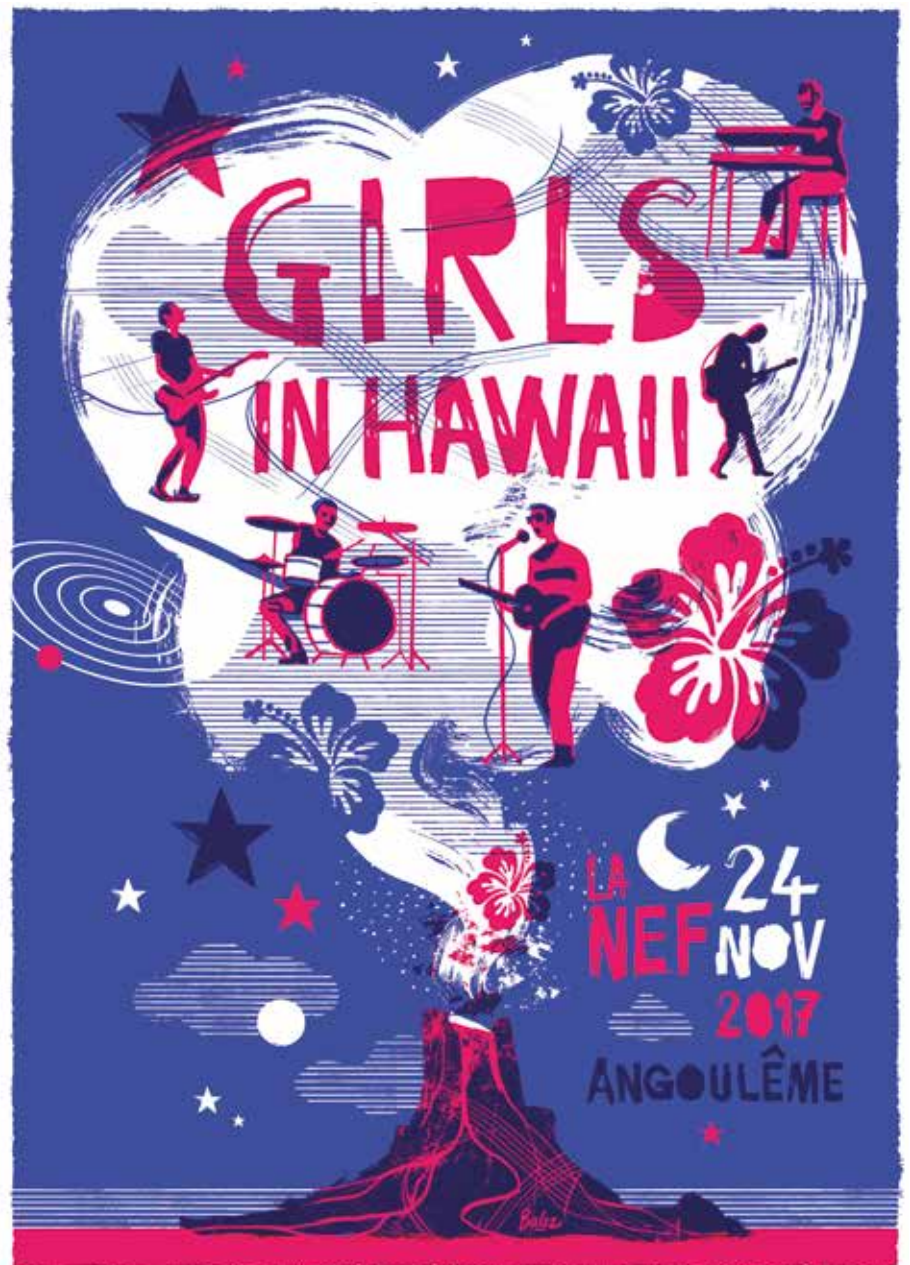
Elles sont imprimées en seulement 50 exemplaires par l'atelier des Mains sales. Cette entreprise ESS (Économie Sociale et Solidaire) travaille avec des techniques de sérigraphie artisanales (impression non assistée par ordinateur) et dans une démarche de diffusion et de promotion des auteurs locaux. Les illustrations sont ensuite vendues lors du concert au prix de 15 euros. Comme vous pouvez le constater, il ne s'agit pas d'une affiche du concert mais bien d'un souvenir de celui-ci.

Les liens entre l'illustration et la musique sont très forts, pensez aux pochettes d'albums ! À travers le projet 7<sup>3/4</sup>, la Nef a voulu multiplier cette collaboration à Angoulême, ville de l'image, et faire ainsi connaître ses talents et sa créativité. Ce projet offre de surcroît de belles rencontres entre ces deux mondes et de belles opportunités : les musiciens sont touchés par l'initiative, découvrent l'univers de l'illustration et partagent l'estampe sur leur page Facebook, ce qui donne une visibilité nationale voire internationale à l'auteur, et, parfois, coopèrent à nouveau avec lui.

[www.lanef-musiques.com](http://www.lanef-musiques.com)

 lanef16

“ Le projet 7<sup>3/4</sup> offre de belles rencontres et de belles opportunités. ”





# Des artistes pour vos enfants

GrandAngoulême est engagé dans la démarche des Parcours d'Éducation Artistique et Culturelle (PEAC) avec le soutien du ministère de la Culture et de la Communication et du ministère de l'Éducation nationale. Dans ce cadre, des actions variées sont proposées tout au long de l'année aux enfants du territoire. Parmi elles, des interventions pédagogiques et artistiques, dans les établissements scolaires, d'artistes associés à la démarche des PEAC.

GrandAngoulême et ses partenaires (Frac, Eesi, Théâtre d'Angoulême, L'Alpha, Nef, Cité internationale de la bande dessinée, Ecole d'art et DSDEN 16) proposent 225 heures d'ateliers artistiques dans les écoles menés par quatre artistes en résidence :

- les collèges Michelle-Pallet et Jules-Michelet à Angoulême et le centre socio-culturel et sportif de la Grande-Garenne accueilleront

jeune diplômé de l'EESI (École Européenne Supérieure de l'Image). Ils réaliseront de grandes fresques murales et des portraits qui seront fixés aux murs des établissements ;

\* Photographie : Malala Youssafail, 2017



- le lycée des métiers du bâtiment d'Angoulême, les collèges René-Cassin de Gond-Pontouvre et Elisabeth-et-Roger-Badinter de La Couronne et l'école Alfred-de-Vigny de Nersac accueilleront Loris Estival, également jeune diplômé de l'Eesi. Sous la forme d'un bureau d'études, ils élaboreront collectivement des prototypes fonctionnels « d'arches » (design, maquettes, plans...) ;

- les écoles Jean-Monnet et Jean-Moulin à Soyaux et l'école de Vindelle accueilleront Betty Heurtebise et sa compagnie La Petite Fabrique. Cette dernière est en résidence et diffusion au Théâtre d'Angoulême. Les élèves pourront



découvrir les coulisses d'un spectacle, rencontrer l'équipe artistique, expérimenter par des ateliers la pratique théâtrale... ;

- les écoles Jules-Ferry d'Angoulême et Célestin-Freinet de Soyaux ainsi que le lycée Charles-Coulomb d'Angoulême participeront à un projet de création musicale et visuelle avec Benoît Preteseille et ses collaborateurs.



Sur le territoire de l'ex-communauté de communes Vallée de l'Échelle, les actions EAC (Éducation Artistique et Culturelle) sont conduites par l'Épiphyte. 8 classes de maternelles et d'élémentaires sont engagées dans un long processus créatif auprès d'artistes d'horizons variés (plasticiens, musiciens, auteurs...). Les enfants vont d'abord apprivoiser les démarches des artistes. Au fil des observations et des recherches, éclairées par l'histoire, la science et la littérature, ils offriront ensuite un regard poétique ou interrogatif des espaces de vie issus de leur quotidien, du patrimoine ou de la géographie locale.

## Pour les parents aussi

À côté des résidences d'artistes, les PEAC, ce sont aussi 13 établissements culturels partenaires qui accueillent les classes dans ou hors les murs pour des ateliers pratique, des visites découverte, des rencontres artistiques et des spectacles (voir encadré ci-contre).

Un cycle de conférences intitulé « Éducation et culture : ce que l'art apporte à l'éducation des enfants »

propose également sept temps fort durant l'année scolaire 17-18. La première table-ronde, « La pratique artistique chez le jeune public », aura lieu le 16 novembre à 18h au musée de la BD en présence de plusieurs intervenants (documentariste, médiatrice, responsable d'action culturelle et des publics jeunes et professeurs). Vous y êtes les bienvenus !

[www.grandangouleme.fr](http://www.grandangouleme.fr)

## Les actions EAC de l'École d'art

17 classes de l'agglomération sont concernées par les interventions de l'École d'art qui mettent en avant la transversalité des savoirs et des compétences entre l'art et les matières fondamentales enseignées de la maternelle au lycée. Parmi les projets 2017-2018, on peut citer :

- Peinture sonore. Il s'agit d'appréhender le dessin avec le graphite ou la peinture comme conducteur d'électricité. Ce projet fait appel aux cours de sciences ;
- Linogravure animée ou créer des effets spéciaux avec le professeur de physique ;
- Terre et narration. Les enfants créent un petit film d'animation en associant la sculpture, la photographie et la poésie.

L'École d'art monte également des projets transversaux. L'atelier d'art textile participe ainsi au projet « Musidance » avec la classe violon du Conservatoire et la classe de CP de l'école Uderzo. Deux représentations publiques seront données le 8 décembre et le 10 mars au Conservatoire.

## l'actu

ÉVÉNEMENTS

## LA NEF

## METAL

• **Nostromo + Regarde les hommes tomber + Addictribal // Le 11/11 à 20h30**

## ROCK

• **Girls in Hawaii + Protomartyr + Ropoporose // Le 24/11 à 20h30**

C'est une soirée qui explorera plusieurs nuances de rock en commençant par le post-punk bruitiste et corrosif de Protomartyr. Nuance différente avec la fratrie teigneuse de Ropoporose qui nous montrera qu'aux âmes bien nées, la valeur n'attend pas le nombre des années, en témoigne leur indie-rock-pop-noise inventif et surprenant. Encore une autre teinte, plus douce cette fois... Comme leur nom ne l'indique pas, Girls in Hawaii, c'est le groupe indie pop belge uniquement composé de garçons ! De la pop comme on aime, mélodieuse et qui donne le sourire, et un groupe hyper généreux sur scène. Des morceaux naïfs et sensuels, comme des baisers adolescents, délicieusement régressifs, et pourtant sincèrement matures.



\*Photographie : MD Olivier Donnet

**Tarifs : abonné 16 € - réduit 18 € - prévente 20 € - sur place 25 €**

## TECHNO

• **The Driver aka Manu le Malin + DNGLS + DJ Tonio + DJ Zombie Prince + Arcade Legends // Le 25/11. Ouverture des portes dès 14h, gratuit jusqu'à 21h, concerts payants à partir de 21h**

## CINÉ-CONCERT À PARTIR DE 5 ANS

• **Rick le Cube et les Mystères du temps de Sati // Le 29/11 à 14h30**

## AFROBEAT

• **Tony Allen + première partie // Le 07/12 à 20h30**

Le père de l'afrobeat est aussi un musicien résolument actuel, dont notamment des collaborations avec Sébastien Tellier, Blur ou encore Charlotte Gainsbourg.

À noter. Deux moments forts autour de ce concert : le 06/12, sieste musicale sur le thème Musiques du monde et jazz, mariage de raison : quelques exemples d'unions fécondes et le 07/12 à 18h, rencontre avec Tony Allen.

**Tarifs : abonné 14 € - réduit 16 € - prévente 18 € - sur place 22 €**

## POP NEW WAVE

• **Fishbach + Calypso Valois // Le 15/12 à 20h30**

Soirée curieuse de la Nef avec une thématique aussi décalée qu'impertinente : Danse sur ta dépression ! Calypso Valois, la fille de Jacno et d'Elli Medeiros et la choriste d'Étienne Daho, ensorcelle avec une pop aussi insolente qu'élégante. Fishbach est un ovni de la chanson française, comme si l'on rencontrait la fille cachée de Françoise Hardy et Christophe. Sa mélodie, aussi lunaire qu'hypnotique, touche en plein cœur. Oui, on est dans le kitsch, dans l'intensément sentimental, mais ça ne fait pas de mal parfois ?

**Tarifs : abonné 12 € - réduit 14 € - prévente 16 € - sur place 20 €**



## CULTURE EN AGGLO

## • Théâtre

**Le Corbeau et la tortue,  
Cie de Pantomime d'Angoulême**



Au fil de la pièce, une dizaine de fables de Jean de La Fontaine seront présentées... et détournées !

**24/11 - 20h - Théâtre de La Couronne**

## • Spectacle de marionnettes

**Groméo et Fluette, Les Danglefou**

Inspirée très librement de l'œuvre de Shakespeare *Roméo et Juliette*, la narration de cette fantaisie marionnettique et musicale entremêle animation filmée, manipulation au castelet et jeu clownesque.

**7/11 - 20h30 - Salle des fêtes de Fléac**

**10/11 - 18h30 - Salle des fêtes de Nersac**

**15/11 - 15h30 - Pôle culturel et associatif**

**Soëlys de Soyaux**

## • Spectacle de marionnettes

**Gepetto, Les Marionnettes d'Angoulême**

Gepetto bricole tous les jours. Mais aujourd'hui, il bricole pour lui : 2 pieds, 2 jambes, 2 bras et 1 tête. Car pour briser l'ennui, il se fabrique une marionnette, un compagnon : Pinocchio.

**19/11 - 16h - Salle de la Combe**

**de Saint-Yrieix**

**26/11 - 16h - Pôle culturel et associatif**

**Soëlys de Soyaux**

**10/12 - 16h - Salle des fêtes de Mornac**

**13/12 - 16h - Salle des fêtes**

**de Gond-Pontouvre**

## • Conte musical joué et illustré en direct

**Le Voyage de Miss Tigrie, Papitou**

Une petite créature vit dans un monde en teintes de gris, dépourvu de couleurs. Un jour, elle décide de partir chercher des couleurs, accompagnée de son ami, un petit oiseau arc-en-ciel.

**15/12 - 18h30 - Théâtre de La Couronne**





## CARAT

- **15/11 - Forum Handi Rencontre**
- **16/11 - Black M**
- **17/11 - Patrick Sébastien**
- **18/11 - M Pokora**
- **25/11 - Studyrama**

Le 11<sup>e</sup> salon Studyrama des études supérieures d'Angoulême est le rendez-vous à ne pas manquer pour trouver des réponses à ses interrogations. Il réunira toutes les formations admissibles après un bac, une prépa ou un bac +2/3.

- **26/11 - Piano en Valois (Garde républicaine + 1<sup>e</sup> partie)**  
L'orchestre d'harmonie de la Garde républicaine, dont l'origine remonte à 1848, est composé de 120 musiciens professionnels issus des Conservatoires nationaux supérieurs de Paris et de Lyon. Il proposera un programme entièrement composé de musiques classiques de films comme *Star Wars*, *Lawrence d'Arabie* ou *Le Parrain*. Un concert du tout nouvel orchestre des enseignants et des grands élèves des Conservatoires de Charente (GrandAngoulême, GrandCognac et 4B) et de l'EDM (École Départementale de Musique) sera proposé en première partie de soirée. La thématique des œuvres jouées sera la même que celle de la Garde républicaine.
- **02 & 03/12 - Salon Vins et spiritueux + Salon des Métiers d'art**  
Ces deux salons sont réunis pour la première fois. Pour compléter votre cave, agrémenter votre table des fêtes ou pour offrir, le premier vous propose toute la gamme des vins et des spiritueux. Le salon des Métiers d'art, désormais organisé par l'association Centre des métiers d'art de la Charente, réunira 70 exposants créateurs.
- **12/12 - Messmer**
- **Du 27 au 30/12 et du 03 au 07/01 - Ludopark**

## LE CONSERVATOIRE

Les Journées électroacoustiques se dérouleront du 14 au 18 novembre. Cette offre de spectacles innovants et gratuits trouve chaque année à la fois une audience auprès des étudiants du campus de l'image mais attire aussi un public plus large, curieux de découvertes et d'explorations singulières. Pour cette 11<sup>e</sup> édition, des artistes comme Étienne Rolin ou Alain Savouret seront présents, mais également les élèves du Conservatoire de Bordeaux, la danseuse et chorégraphe Brigitta Horvath et le SCRIME (Studio de Création et de Recherche en Informatique et Musiques Expérimentales) de l'Université de Bordeaux qui proposera des ateliers participatifs « Homme-machine ».

- **Jeudi 16 novembre**  
À 10h et 13h : cours tous publics « Conduites d'écoute », Nicolas Mart  
À 14h et 17h : cours tous publics « Composition », Jean-Louis Agobet  
À 18h et 19h : concert acousmatique (Ndlr : source sonore invisible par l'auditeur), Conservatoire de Bordeaux  
À 20h45 : concert acousmatique, Alain Savouret
- **Vendredi 17 novembre**  
À 10h et 13h : cours tous publics, Alain Savouret  
À 14h et 17h : cours tous publics, Christophe d'Alessandro  
À 18h et 19h : concert performance, Christophe d'Alessandro  
À 20h45 : concert Scime, impro-électro-jazz
- **Samedi 18 novembre**  
À 14h et 17h : stage interface « Homme-machine », Scime  
À 20h45 : concert performance, création danse Brigitta Horvath

## L'ALPHA

Dans le cadre d'« Autopsie de la peur », l'Alpha vous propose :

- **Exposition photos**  
**La saison des sentinelles**  
**Du 7/11 au 02/12**

Les principes du plan Vigipirate ont pour objectifs d'assurer en permanence une protection adaptée des citoyens et du territoire contre la menace terroriste et de développer une culture de vigilance au sein de la population.

Dans ce climat, comment s'efforcer de vaquer à ses occupations, de préserver une vie privée, de continuer à vivre malgré tout ? Les photographies de Philippe Bertin, qui placent une figurine militaire au cœur de l'image, interrogent ce paradoxe.



- **Conférence**  
**Du normal au pathologique : l'impact des attentats et de l'état d'urgence sur les peurs des enfants et des adolescents**  
**Le 02/12 à 16h**

En lien avec l'exposition « La saison des sentinelles », Béatrice Copper-Royer, psychologue clinicienne spécialisée dans l'enfance et l'adolescence, abordera l'impact des attentats et la peur dans le développement de l'enfant et de l'adolescent, du normal au pathologique.

- **Rencontre littéraire**  
**Des nouvelles de Grèce**  
**Le 17/11 à 18h**

Rencontre littéraire avec Christos Ikonòmou et son dernier livre *Le Salut viendra de la mer*. En partenariat avec Lettres du monde et Littératures européennes Cognac.

**Synopsis :** originaires d'Athènes et d'autres villes de Grèce, ils ont fui l'enfer urbain qu'impose la crise économique pour fonder, sur une île de la mer Egée, une micro-société plus humaine et plus heureuse, l'espoir d'un nouveau monde. Mais leur refuge est un piège et le rêve ne tarde pas à virer au cauchemar. Confrontés à des îliens inhospitaliers, corrompus et violents, les nouveaux arrivants se retrouvent avec ce qu'ils croyaient avoir laissé derrière eux : les forces maléfiques du pouvoir et de l'argent, la méfiance et la haine de l'autochtone pour l'immigré. Dans l'attente du salut, il reste à endurer les épreuves.

## LE LIVRE COUP DE CŒUR D'ANNE

**Les petits monstres d'Odilon***De Nathalie Delebarre*

Le peintre Odilon Redon est de ces grands hommes du XIX<sup>e</sup> siècle, fasciné par la science et les théories liées aux progrès. De l'époque, sont empruntés des faits et des noms de personnages. Les représentations fantastiques sont détournées de leur sens premier avec humour et dérision. Le texte prend le contrepied de la fantasmagorie morbide des œuvres et transforme l'ensemble en une chronique décalée aux accents doucement loufoques. Macabrement drôle. Frissons garantis.

**Monde Imaginer**  
Cote : **A DEL**



## LE FILM COUP DE CŒUR D'OLIVIER

**Ténèbres***De Dario Argento*

L'arrivée à Rome d'un auteur américain de thrillers déclenche une série de meurtres sanglants. Après ses chefs-d'œuvre baroques *Suspiria* et *Inferno*, le maître italien de l'horreur Dario Argento revenait en 1982 au giallo de ses débuts. Finies les ambiances gothiques : les meurtres stylisés de *Ténèbres* s'affichent ici comme des œuvres d'art, happenings déviants et teintés d'érotisme zébrant de rouge les surfaces lisses et blanches d'une Rome hyperréaliste. Ou comment l'inconscient du tueur finit par perler à la surface même de l'écran, imposant au film sa gamme chromatique particulière, sa musique entêtante et jusqu'à son rythme même. Violent, troublant et jouissif.

**Monde Créer**  
Cote : **FAN TEN**  
Interdit aux moins de 16 ans



## LE JEU VIDÉO COUP DE CŒUR DE LÉA

**Don't Starve***De Klei Entertainment*

Incarnez un personnage que vous devrez faire survivre le plus longtemps possible dans un monde hostile en maintenant à la fois sa santé mentale et physique, mais aussi en ne le laissant pas mourir de faim ! Dans un univers graphique à la Tim Burton, utilisez au mieux les ressources à votre disposition... et restez en vie face aux attaques nocturnes de monstres en tout genre. Saurez-vous relever le défi ?

**Monde Créer**  
Espace Jeux vidéo, console PS4



## LE LIVRE COUP DE CŒUR D'ANNE-MARIE

**Petit manuel à l'usage des phobiques et de leurs proches***D'Alexandra de Sénéchal*

Dans cet ouvrage concret et plein d'optimisme, l'auteure, elle-même phobique, vous explique ce qu'est une phobie et comment on peut mener une vie normale malgré ces angoisses incontrôlées qui paralysent un Français sur dix. Ce livre très accessible s'adresse autant aux atychiphobiques, éreutophobiques, ornithophobiques, arachnophobiques, etc., qu'à leur entourage.

**Monde Comprendre**  
616.85 NEV







## PLUS PROPRE MA VILLE

Restez informés sur les dates de distribution des sacs jaunes et du compost et sur les dates de ramassage des ordures ménagères en cas de jours fériés en suivant la page Facebook du service des Déchets ménagers.

 [pluspropremaville16](https://www.facebook.com/pluspropremaville16)



## MON AGGLO 2025

Un site participatif pour suivre et contribuer au projet de votre territoire pour la période 2018-2025.

<http://monagglo2025.grandangouleme.fr>



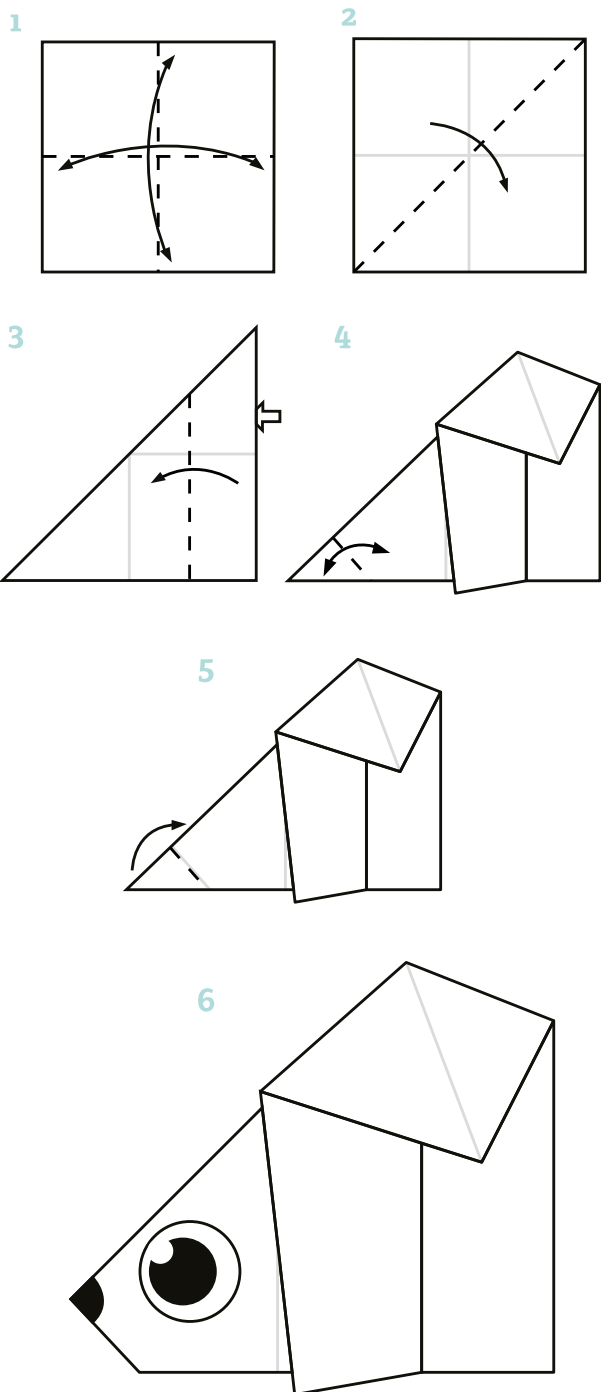
## RÉUSSIR MA RENOV'

Dispositif créé par GrandAngoulême, La Rochefoucauld Porte du Périgord et Lavalette Tude et Dronne pour aider les particuliers dans leurs projets de rénovation de leur logement.

[www.reussirmarenov.fr](http://www.reussirmarenov.fr)

## ORIGAMI

Sur une feuille de couleur, plie et découpe Prosper, l'ours polaire.



## POINTS À RELIER

Relie les points et découvre le dessin magique.



## SUDOKU

8		1		7		9		3
		4				2		
9			3	2	4			7
	1			8			9	
		5				7		
	7			1			3	
1			9	5	8			2
		8					5	
5		7		6			3	8

8	1	3	2	9	4	7	6	5
6	9	5	7	3	1	8	2	4
1	7	4	8	5	6	3	9	2
4	3	8	1	5	2	9	6	7
1	2	7	6	4	9	5	8	3
5	9	6	3	8	7	2	1	4
9	5	6	3	2	4	1	8	7
7	3	8	9	1	2	5	6	4
8	2	1	5	7	6	9	4	3

Solutions :



## Garat

**Jean-Marc CHOISY**  
maire depuis 2014

« Garat bénéficie d'un excellent positionnement géographique : aux portes d'Angoulême et sur un axe porteur, la route de Périgueux. J'en veux pour preuve la forte croissance de la démographie de cette dernière décade : depuis l'ouverture du viaduc de l'Anguienne en 2004, la population a augmenté de plus de 400 habitants. Bien entendu, ce qui séduit aussi les Garatois, c'est le cadre préservé et les trésors de la nature qu'offrent la commune, la forêt domaniale de Bois Blanc, les vallées de l'Échelle et de l'Anguienne... ainsi qu'un beau patrimoine immobilier. Cette ruralité aux portes d'Angoulême est un vrai facteur de séduction, à la condition qu'on veille à la préserver en privilégiant une politique de développement du territoire raisonnée et cohérente. »



### LES PRINCIPAUX PROJETS :

- A mi-mandat, de nombreux projets ont déjà été réalisés, le parc de jeux petite enfance par exemple ou les nouveaux vestiaires du football
- Les voiries de la traversée de Sainte-Catherine, de la montée du bourg vers Sainte-Catherine et de la traversée du bourg sont actuellement en cours de réfection
- Les anciens vestiaires de football seront aménagés fin 2017 en salle de réunion et lieu pour les associations. En 2018, une nouvelle salle des fêtes va voir le jour en face du stade (budget : 1,5 million d'euros)

**HABITANTS :** 2 050

**SUPERFICIE :** 2 000 ha

**COMMERCES :** bar, restaurant, boulangerie, salon de coiffure, bureau de poste

**MÉDICAL ET PARAMÉDICAL :** médecin généraliste, kinésithérapeute, cabinet dentaire, cabinet d'infirmières et pharmacien

**ENTREPRISES :** travaux publics Garraud, complexe cinématographique Mégarama et nombreux artisans du BTP

**EDUCATION :** 5 classes maternelles, en regroupement avec Bouëx et Dirac, et 5 classes élémentaires

**ASSOCIATIONS :** une quinzaine (sportives, culturelles, de passionnés...)

**ÉQUIPEMENTS :** salle polyvalente (qui sert de cantine et de salle des fêtes) et complexe sportif (foot, pétanque, tennis)

## Mornac

**HABITANTS :** 2 250

**SUPERFICIE :** 23,48 km<sup>2</sup>

**COMMERCES :** bar/tabac, boulangerie, pharmacie, boucherie/charcuterie/traiteur, salon de coiffure, primeur ambulant deux fois par semaine

**MÉDICAL ET PARAMÉDICAL :** cabinet médical (orthophoniste, kinésithérapeute, infirmières, psychologue clinicienne et ostéopathe). Deux cabinets sont disponibles pour accueillir des médecins généralistes.

**ENTREPRISES :** 29 entreprises sur la zone d'emploi de la Braconne et une trentaine d'artisans

**EDUCATION :** 3 classes maternelles et 6 classes élémentaires

**ASSOCIATIONS :** une quarantaine (sport, culture, loisir, social)

**ÉQUIPEMENTS :** salle des fêtes, médiathèque et salle des sports qui accueille 1 200 personnes chaque semaine



### LES PRINCIPAUX PROJETS :

- Création d'une voie nouvelle avec le Département pour desservir la zone d'emploi de la Braconne afin de sécuriser le Puy de Nanteuil ainsi que le lotissement La Faye, la résidence Chabasse et les habitants de la route de Montignac
- Construction d'un lotissement à l'orée du Bois Blanc sur des terrains acquis par la municipalité pour accueillir des projets d'accession à la propriété ou de location, accessibles au plus grand nombre

**Francis LAURENT**

maire depuis juillet 2016

« Mornac est une ville où il fait bon vivre et notre magnifique jardin, qui est aujourd'hui connu et reconnu, en est le symbole et le porte-drapeau. Avec le conseil municipal, nous poursuivons le programme proposé par Jacques Persyn, lors de sa réélection en 2014, pour préserver et optimiser ce bien-vivre : un plan local de l'habitat qui augmente la mixité sociale, densifie les commerces de proximité dans le bourg et continue à sécuriser la commune (traversée par la RD 699 Montbron-Angoulême avec environ 4 000 véhicules/jour) pour faire respecter voire baisser la vitesse. Enfin, nous continuons à défendre les deux projets qui sont les chevaux de bataille de la municipalité depuis une bonne dizaine d'années : la montée en puissance du haut débit sur tout le territoire de la commune et la création d'une pénétrante sur la zone d'emploi de la Braconne. »

# SALON

«PARTAGE»

**VINS &  
SPIRITUEUX**

**MÉTIERS  
D'ART**

**2-3 DÉC. 2017 • ESPACE CARAT  
PARC DES EXPOS DE GRANDANGOULÈME**



**10h-19h  
ENTRÉE  
GRATUITE**



L'ABUS D'ALCOOL EST DANGEREUX POUR LA SANTÉ, À CONSOMMER AVEC MODÉRATION.