



## UN TERRITOIRE À L'ÉNERGIE VERTE

GrandAngoulême multiplie les actions en faveur de la transition écologique

**SOMMAIRE**

## P4 & p5

### L'actu Retour en images

Le mur d'images vous fait revivre ce qu'il s'est passé sur les deux derniers mois.

## P6

### L'actu En bref

Agenda des ouvertures et fermetures programmées, abonnement mensuel à l'Étrier charentais, formation gratuite pour les entrepreneures et inventeures. Retrouvez toutes les infos en bref.

## P7

### L'actu Hôpital

Le personnel de santé de l'hôpital d'Angoulême tri désormais son plateau repas.

## P8 & p9

### L'actu BHNS

## P10 à p15

### L'actu Dossier

Découvrez les actions que mène GrandAngoulême en faveur de la réduction de la consommation d'énergie et du développement des énergies renouvelables sur le territoire.

## P16 & p17

### L'actu Budget

GrandAngoulême a voté son budget 2018. Priorité est donnée à la mobilité et aux aménagements urbains.

## P18 & p19

### L'actu Économie

GrandAngoulême établit un schéma directeur du commerce et de l'artisanat de proximité.

Pour mener à bien ses projets, l'Agglomération bénéficie du soutien financier de l'Union européenne.

## P20

### L'actu Mobilité

Un travail de concertation sur le futur réseau de bus est en cours auprès des habitants et des professionnels.

## P21

### L'actu Environnement

L'Agglomération a engagé une dynamique de création de sites publics de compostage sur l'ensemble de son territoire.

## P22

### L'actu Assainissement et Développement durable

Les eaux usées de plusieurs communes de l'agglomération seront désormais traitées à la station d'épuration de Frégeneuil.

## P23

### L'actu BD

L'actu vous propose de faire la connaissance de la dessinatrice Aude Samama.

## P24 & p25

### L'actu Culture

Les Soirs bleus, le nouveau festival culturel de GrandAngoulême, sera officiellement lancé le 9 juin prochain.

L'École d'art fête ses 70 ans.

Préparez-vous à voyager au-delà des frontières avec le festival Musiques Métisses.

## P26 à p28

### L'actu Événements

L'actu vous dévoile les événements organisés dans les équipements de l'Agglomération.

## P29

### L'actu Coups de cœur de l'Alpha

L'Alpha partage ses coups de cœur.

## P30

### L'actu Web

Sites Internet, compte Facebook, compte Instagram, etc., GrandAngoulême est actif sur le Net.

## P31

### L'actu Visites guidées

Deux communes du territoire se présentent à vous.





ÉDITO



Les acteurs du projet se sont réunis le 23 février.

## Base Intermarché : une victoire collective

18



La bonne nouvelle est tombée début avril : le groupe Intermarché implantera sa nouvelle base logistique à Roulet-Saint-Esthèphe, sur l'ancienne plateforme COSEA.

270 emplois sont ainsi sauvés et une bonne centaine d'autres devraient être créés d'ici 2021 sans compter l'impact prometteur de la sous-traitance.

Le projet de GrandAngoulême a été préféré par Intermarché à celui de Limalonges dans les Deux-Sèvres et j'adresse tout mon respect aux Limalongeais et aux élus locaux dont je mesure la déception.

Durant plusieurs mois, élus et techniciens de GrandAngoulême ont travaillé pour répondre parfaitement au cahier des charges de l'entreprise.

Toutes les démarches ont été faites sur le plan de l'urbanisme, de la prise en compte des enjeux environnementaux et GrandAngoulême s'est engagé à assurer le raccordement au niveau de l'assainissement et de la fibre.

De plus, la mise à 2x2 voies de la RN 10 vers Bordeaux, l'aménagement de la sortie vers Cognac et la future desserte en transport urbain ont constitué des atouts indéniables.

Sur l'emploi et la mobilité des salariés, nous avons proposé un accompagnement sur la formation, la mobilité des salariés et aussi celle des conjoints.

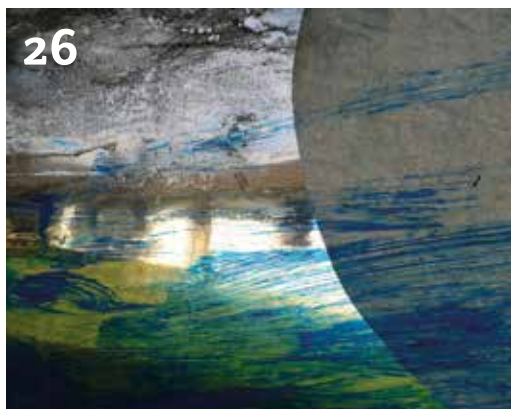
Mais ce choix d'implantation doit beaucoup à la mobilisation de l'ensemble des acteurs concernés du territoire qui ont accompagné cette candidature afin que le dossier charentais soit le plus ambitieux et pertinent possible.

L'union de territoire composé des services de l'État, des élus locaux, de GrandAngoulême, de la commune de Roulet-Saint-Esthèphe, de la CCI, de l'Union patronale, de Pôle emploi, du groupe DUVAL... a payé.

C'est le succès d'une méthode, un succès qui en appellera d'autres.

**Jean-François Dauré,**  
Président de GrandAngoulême

26



## MARS EN BRACONNE

*Du 16 au 24 mars*

*Grand Angoulême*

Le festival Mars en Braconne a tenu toutes ses promesses de créativité, de poésie, de magie et d'émotion. Ses spectacles ont d'ailleurs attiré 1 800 personnes, soit une hausse de 10 % par rapport à 2017, grâce notamment à la fréquentation record du spectacle *Ma langue maternelle va mourir et j'ai du mal à vous parler d'amour* de Yannick Jaulin.



## POSE DE LA PREMIÈRE PIERRE DE LA PASSERELLE DE LA GARE

*4 avril*

*Parvis de l'Alpha*

Dans le cadre de la réhabilitation du quartier de la Gare, GrandAngoulême s'est engagé à améliorer l'accès de la gare par l'ouest de la ville en aménageant une passerelle piétonne qui franchira les voies ferrées. À partir de cette dernière, les quais voyageurs seront directement desservis. La pose de la première pierre a marqué le lancement des travaux qui se déroulent de nuit. La longueur de l'ouvrage sera de 144 m.



## FORUM DE RECRUTEMENT DE LA CHARENTE

*23 mars*

*Espace Carat*

Pour sa 7<sup>e</sup> édition, le Forum de recrutement de la Charente a rassemblé 3 200 visiteurs à la recherche d'un emploi. Ils ont été accueillis par 119 exposants de différents secteurs d'activité qui proposaient de décrocher quelque 400 contrats de travail. Pour la première fois, une salle était dédiée aux métiers en tension (secteurs qui recrutent mais qui ne trouvent pas de candidats) comme la mécanique agricole, la boucherie, la maçonnerie...



## LE PROJET ALIMENTAIRE DE GRAND ANGOULÊME RÉCOMPENSÉ

2 mars

Paris

À l'occasion du salon de l'Agriculture de Paris, Jean-François Dauré, président de GrandAngoulême, a reçu le prix du « Projet alimentaire de territoire » des mains de Stéphane Travert, ministre de l'Agriculture. Sélectionné parmi 316 projets, son objectif est de donner de la visibilité et de la cohérence aux actions de l'Agglomération en faveur d'une agriculture locale forte.



## LANCEMENT D'EUREKATECH

15 mars

Moulin de l'Abbaye (La Couronne)

GrandAngoulême a lancé sa technopole Eurekatech. Ses missions sont de faciliter la croissance des entreprises locales innovantes en les accompagnant et en les mettant en réseau. Elle vise également à mettre en avant les compétences charentaises : l'image/le numérique, le packaging, l'énergie et le luxe/spiritueux. Son bureau est constitué de quelques-unes des plus belles entreprises du territoire. Il est présidé par Joël-Denis Lutard, directeur de projets à Schneider Electric.



## SCULPTURE « FESTINA LENTE »\* DE MATHIEU PERIÉ

21 avril

Vœuil-et-Giget

« Cet être de roche nous apparaît, témoin du fond des âges, il revêt notre apparence pour nous délivrer un message : une invitation à ralentir... Une invitation à prendre le temps de regarder, contempler, comprendre ce que l'on observe et analyser ce que l'on vit. » Le sculpteur Mathieu Perié a réalisé cette œuvre monumentale de trois mètres durant deux ans et l'a offerte à la commune de Vœuil-et-Giget. GrandAngoulême et la commune s'associent pour la mise en valeur de ce colosse et son rayonnement sur le territoire.

\* « Hâte-toi lentement »

## AGENDA

## À noter dans votre agenda



L'Alpha café est fermé jusqu'au 15 mai inclus.



Les bassins ludiques seront fermés pour entretien du 18 au 22 juin inclus (bassins 25m, 50m et extérieurs ouverts). Les bassins sportifs seront fermés du 25 au 29 juin inclus (bassins ludiques et extérieurs ouverts).

Une visite de Nautilus est organisée pendant l'arrêt technique le 26 juin de 17h30 à 19h.

Réservation : M. Baron  
au 05 45 394 394



## SPORT

## Abonnez-vous à l'Étrier charentais !

L'Étrier charentais propose pour la première fois des abonnements mensuels. Il n'existait jusqu'à présent que des cartes dix séances pour pratiquer l'équitation au centre équestre de la Tourette. Économies, sérénité et liberté sont les maîtres-mots de cet abonnement. En effet, pour une séance par semaine, il vous permet de bénéficier d'une réduction de 5 à 10 % (de 27 à 88 €/an selon la tranche d'âge et l'abonnement choisi). Vous n'avez de surcroît plus à vous soucier des règlements de vos factures puisqu'ils sont effectués automatiquement par prélèvement sur votre compte bancaire. Et vous pouvez résilier votre abonnement à tout moment, sans frais, par simple lettre adressée au secrétariat du club.

Tous les détails sur  
[www.etrier-charentais.com](http://www.etrier-charentais.com)



Un nouveau restaurant a ouvert au sein du camping du plan d'eau. Le Bistrot du camping propose une carte composée de produits frais, de saison et choisis chez les producteurs locaux. L'originalité : les tables plancha ! Des soirées animées (découverte des produits locaux, concerts, jeux de société...), des afterwork et des soirées privées à la demande sont également organisés permettant de profiter de l'ambiance « nature et détente » propre au site du camping.



Les bassins extérieurs seront ouverts du 19 mai au 16 septembre.

- Du 19 mai au 17 juin : les mercredis et samedis après-midi et les dimanches toute la journée.
- Du 18 juin au 29 juin : tous les jours dès 12h.
- Du 30 juin au 2 septembre : tous les jours dès 10h30.
- Du 3 au 16 septembre : les mercredis et samedis après-midi et les dimanches toute la journée.

## ÉCONOMIE

## Entrepreneures : concrétisez vos envies d'invention

**LES INVENTIVES**  
ANGOULÊME - L'INKUBATEUR  
28/05 - 30/05 2018

BÉNÉFICIEZ DE  
**3** JOURS D'ATELIERS  
POUR VÉRIFIER  
VOTRE INNOVATION

Inscriptions et contact sur :  
[facebook.com/Lesinventives](https://facebook.com/Lesinventives)  
[contact@lesinventives.fr](http://contact@lesinventives.fr)

Proposé par  
LES INVENTIVES TRANS

Les Premières Nouvelle-Aquitaine (incubateur pour entrepreneures innovantes) et les Inventives, en partenariat avec GrandAngoulême, proposent aux femmes du territoire de participer à une formation gratuite de trois jours.

Vous avez une idée, une envie d'invention ? Alors venez tester votre tempérament entrepreneurial, balayer toutes les étapes de la création d'entreprise, apprendre à protéger votre invention et valider les aspects techniques !

Du 28 au 30 mai  
Pépinière d'entreprises  
du Grand Angoulême  
Dossier à demander et à renvoyer  
à [contact@lesinventives.fr](mailto:contact@lesinventives.fr)

# Trier son plateau repas, un geste désormais quotidien pour le personnel de l'hôpital d'Angoulême

Suite à une action de sensibilisation, le personnel hospitalier du Centre hospitalier d'Angoulême débarrasse son plateau repas et y trie les différents déchets.

**E**n mars dernier, des agents du service Déchets ménagers de GrandAngoulême ont planté leur tivoli et leurs outils de communication au sein du restaurant du personnel du Centre hospitalier d'Angoulême. L'objectif ? Informer et sensibiliser les professionnels de santé, et les agents administratifs, techniques, etc., au tri des déchets. Ce jour-là, ces derniers ont débarrassé leur plateau repas et trié eux-mêmes pour la première fois les différents déchets qui s'y trouvaient. Des employés du self le faisaient auparavant.

L'établissement de santé a en effet investi dans une table de tri composée de plusieurs trous : pour les biodéchets (restes alimentaires), pour le recyclable (papier, plastique, carton et métal) et pour les autres déchets (poubelle noire). Le pain est quant à lui mis de côté pour les chiens d'une société de chasse.

## Des biodéchets acheminés jusqu'à une usine de méthanisation

« Le tri des déchets est déjà un geste ancré dans ma vie personnelle : le mettre en œuvre au self n'est qu'une suite logique, témoigne Christelle, assistante pro-

jets. Ce geste simple facilite la gestion des plateaux en cuisine et permet surtout de prendre conscience des restes alimentaires. Je trouve cette initiative très constructive. » En effet, l'avantage des biodéchets, c'est qu'ils rendent visibles le gaspillage alimentaire. Pour l'éviter, il s'agit donc pour le personnel hospitalier de prendre la bonne quantité lors du service.

Depuis déjà une vingtaine d'années, le Centre hospitalier d'Angoulême est engagé dans une démarche de développement durable, en particulier la gestion des déchets. Ainsi, deux fois par semaine, la Sita (filiale du groupe Suez leader de l'offre de solutions de gestion et de valorisation des déchets) collecte des caisses palettes remplies de biodéchets provenant de la production et de la consommation des repas (selfs personnel et internat plus certains services).

Ils sont alors acheminés jusqu'à l'unité de méthanisation de la Chapelle et transformés en bio-gaz.

## LES CHIFFRES

1 million : repas servis au Centre hospitalier par an

400 : repas servis au restaurant du personnel par jour

7 m<sup>3</sup> : une dizaine de bacs de 600 litres de bio-déchets collectés par semaine

36 tonnes : de déchets non recyclables (sacs noirs) en moins en 2017



Modernisons  
notre réseau  
de bus



# Où en est-on ?

**Préalablement à la construction de la plateforme du BHNS, les travaux sur les réseaux enterrés sont indispensables. Effectués par une quinzaine de concessionnaires (Semea, Enedis, Orange, GRDF, etc.), ces travaux de dévoiement devraient être finalisés cet été. En parallèle, les travaux préparatoires ont avancé de manière très nette en ce début d'année. C'est le moment de faire le point et de répondre à des questions simples pour anticiper les réalisations des prochains mois.**

## Plateforme et aménagements urbains, de quoi parle-t-on ?

Le chantier d'un BHNS comprend plusieurs types d'interventions. Il s'agit d'abord de créer toutes les futures voies de circulation : la dalle de béton qui accueillera la plateforme du BHNS, les rues et les cheminements doux (trottoirs et pistes cyclables). Ensuite, les stations seront installées et équipées. Enfin, les aménagements paysagers et les travaux de finition permettront de révéler la transformation des quartiers traversés.

## La méthode ?

Un découpage par tronçons et par emprises. Le chantier relève d'un travail de précision. Il est découpé en tronçons qui s'activent simultanément sur tout le tracé. Chaque tronçon est divisé en emprises chantier qui s'alterneront, sous la coordination d'un OPC. En procédant ainsi, les travaux avancent rapidement et efficacement sans pour autant couper les principales circulations automobile, piétonne, cycliste...

## L'OPC, le gardien du calendrier ?

Le responsable « OPC » (Ordonnancement Pilotage et Coordination) se charge d'établir le planning général des chantiers et veille en permanence au respect des délais fixés. Son rôle de coordonnateur consiste à analyser les multiples contraintes et à s'assurer de l'entière coopération de tous, dans le seul intérêt du projet.



Carrefour bd. d'Aquitaine et bd. Jean XXIII

## LES MOTS DU BHNS



### > FAÇADE À FAÇADE

Les futurs aménagements urbains et paysagers du BHNS s'étendront de façade à façade sur la presque totalité du tracé. Cela signifie que le projet prévoit et prend en charge tous les aménagements nécessaires d'un côté à l'autre de la voie : voirie, paysage, mobilier, cheminements, etc.



## LES TRAVAUX EN IMAGES



Rond-point de Bruxelles (Patàpain)



Boulevard Liédot



Rue de Bordeaux : STGA



Rue de Périgueux





Willy du Palais du fruit au côté de Virginie

## Faites la connaissance de Virginie, votre agent de proximité

**Besoin d'informations sur le projet BHNS ?**

**Une question sur les travaux ? Une remarque ?**

**Virginie est l'agent de proximité du BHNS.**

**Rencontre avec cette femme de terrain à votre écoute.**

### ☞ En quoi consiste votre mission ?

Mon rôle est de faire le lien entre les acteurs du territoire (habitants, commerçants, associations...) et les acteurs du projet (le maître d'ouvrage, les entreprises travaux...). Je suis là pour informer les riverains sur le projet et les travaux en cours et à venir, mais également pour relayer leurs interrogations et propositions à l'équipe projet du BHNS.

Je suis donc disponible pour dialoguer et répondre aux questions. Je serai amenée à être de plus en plus présente sur le terrain au fur et à mesure de l'avancée des travaux.

### ☞ Quels sont vos interlocuteurs privilégiés au quotidien ?

En tant qu'agent de proximité, mes interlocuteurs sont nombreux. Il y a d'abord toute l'équipe projet du BHNS, avec laquelle je travaille au quotidien.

Je suis également en lien avec les concessionnaires des réseaux et les entreprises travaux, dans le cadre des travaux préparatoires.

Et sur le terrain, il y a les commerçants, les entreprises, les habitants, les associations...

### ☞ Comment peut-on vous contacter ?

**Vous pouvez me joindre via l'adresse email [contact@bhns-grandangouleme.fr](mailto:contact@bhns-grandangouleme.fr) ou sur ma ligne téléphonique au 07.67.20.25.67**



## Le BHNS en chiffres

- > **8 communes** desservies
- > **4 parkings relais** offrant **480 places** de stationnement sécurisées, ainsi que des emplacements pour les véhicules électriques
- > **24 bus hybrides**, confortables, au design moderne et plus respectueux de l'environnement



**UNE QUESTION ? UNE REMARQUE ?**

Envoyez un mail à l'équipe projet, elle vous répondra dans les plus brefs délais.

## Les atouts du BHNS

- > **Adapté aux déplacements quotidiens**
- > **Accessible à tous**
- > **Confortable**
- > **Régulier et fiable**
- > **Respectueux de l'environnement**



**PENSEZ À VOUS ABONNER À LA NEWSLETTER DU PROJET**



Pour plus d'informations : [www.bhns-grandangouleme.fr](http://www.bhns-grandangouleme.fr)

# l'actu

DOSSIER



# GRANDANGOULÊME MAÎTRISE SON ÉNERGIE

Le forum de la Croissance verte, le rendez-vous des acteurs de l'éco-industrie autour des enjeux de la transition énergétique (environnement, innovation, développement économique), aura lieu le 5 juin prochain à Angoulême. À cette occasion, l'actu vous propose de découvrir les actions que mènent GrandAngoulême sur le territoire en faveur de la réduction de la consommation d'énergie et du développement des énergies renouvelables.

## INTERVIEW

## Trois questions à Jean Révereault, vice-président en charge de la transition écologique et énergétique



**L'actu :** Qu'est-ce que la transition écologique/énergétique ?

**Jean Révereault :** Chacun d'entre nous a désormais des notions sur les dérèglements climatiques et peut en mesurer les effets sur la dégradation de la biodiversité. C'est la transition écologique subie !

La transition écologique choisie doit être celle des consommations maîtrisées des énergies et des matières premières et celle de la sauvegarde de la biodiversité, de l'état des sols et des espèces végétales et animales qui participent à l'équilibre vital de l'espèce humaine.

“ **L'énergie bois assure trois fois plus d'emplois que les énergies fossiles.** ”

**L'actu :** Pourquoi GrandAngoulême s'est engagé dans la démarche TEPos (Territoires à Énergie Positive) ?

**J.R. :** Être un territoire à énergie positive, c'est avoir le souci de moins consommer d'énergies fossiles (pétrole et gaz) qui participent au dérèglement climatique et c'est produire localement des énergies grâce à ce que nous offre la nature (soleil, vent, biomasse), sans pénurie à venir. Faciliter la rénovation énergétique des logements et mettre en place de nouveaux services de mobilité augmentent le pouvoir d'achat des ménages par la diminution des frais de chauffage et du nombre de voitures par famille. Ce sont, dans le même temps, autant d'emplois locaux en plus dans les métiers du bâtiment et les services.

**L'actu :** Quel est le lien entre la transition écologique et l'économie verte ?

**J.R. :** Éco-concevoir, réparer, entretenir, recycler, réutiliser, maîtriser les consommations énergétiques des machines et des bâtiments sont autant d'activités "vertes" qui ouvrent à de nouveaux emplois dans l'industrie, l'artisanat, la construction et l'agriculture. L'énergie bois (renouvelable et très disponible dans notre territoire) en est

l'illustration : elle assure trois fois plus d'emplois (locaux et non délocalisables) que les énergies fossiles. Ces activités permettent de surcroît de rétablir une relation de proximité entre producteurs et consommateurs.

## Accompagnement des communes

### Conseil en Énergie Partagé

GrandAngoulême propose aux communes de son territoire qui souhaitent maîtriser leurs dépenses énergétiques et améliorer leur patrimoine un service de Conseil en Énergie Partagé (CEP). À savoir, un accompagnement objectif et indépendant, un plan d'actions personnalisé et une assistance technique sur le long terme.

Le conseiller GrandAngoulême commence par réaliser un diagnostic énergétique (suivi des consommations des trois dernières années, campagnes de mesure et visites du patrimoine) pour donner une vision des orientations à prendre et des actions à mener. Il suit ensuite la mise en œuvre du projet (renforcement de l'isolation d'une école maternelle, mise en place d'une chaufferie bois...) et vérifie en continu sa pertinence technique et économique. Pour cela, il travaille avec les différents partenaires et aide à la recherche de subventions. De surcroît, les communes peuvent réaliser gratuitement des études de faisabilité sur les projets d'installation d'énergie renouvelable avec l'aide du Centre régional des énergies renouvelables.

### LE SAVIEZ-VOUS ?

La dépense énergétique représente en moyenne 5 % du budget de fonctionnement d'une commune. Cette part tend à augmenter avec l'évolution du prix des énergies.





## Accompagnement des scolaires

### Programme pédagogique sur les changements climatiques

GrandAngoulême propose aux écoles de l'agglomération, avec ses partenaires institutionnels et associatifs, un programme pédagogique sur les enjeux des changements climatiques. Il se décline sur une année scolaire en plusieurs temps : quatre demi-journées en classe, une sortie au Musée d'Angoulême, une journée d'échanges interclasses à Nautilus et une animation de bilan. Il permet aux élèves à partir de neuf ans d'appréhender les notions de climat et d'effet de serre, de comprendre les causes du changement climatique (influence humaine), d'expérimenter les diverses sources d'énergie (renouvelable/fossile) et de prendre conscience des gestes quotidiens à faire pour économiser l'énergie et limiter ses émissions de gaz à effet de serre. Le programme s'appuie donc sur des approches diversifiées (sensible, scientifique, ludique...), des ateliers et des recherches afin que l'élève réalise par la suite des actions concrètes. Un lien est d'ailleurs également fait avec ce qui est mis en place sur le territoire autour de la transition énergétique.

## Accompagnement des particuliers

### Défi Familles à énergie positive

Avec trois millimètres de givre, le congélateur dépense 30 % d'énergie de plus. À un centimètre, la surconsommation passe à 50 %. Un entretien régulier de votre congélateur permet d'éviter cela ! Il est en effet conseillé de dégivrer votre appareil tous les trois mois. Le vider, le débrancher, laisser la porte entrouverte pour éviter à la moisissure de se former et attendre que la glace fonde. Profitez-en pour nettoyer les grilles à l'arrière du congélateur qui entraîne également une surconsommation de votre appareil.

Pour découvrir les 99 autres gestes et conseils qui peuvent vous aider à réduire vos consommations d'énergie, il vous faudra participer au prochain défi Familles à énergie positive qu'organise chaque année Grand



Angoulême et l'Espace info énergie du CAUE... Regroupé en équipe (voisins, collègues, amis...) et accompagné par des professionnels de l'énergie, ce défi vous invite à tenter de réduire d'au moins 8 % votre consommation d'énergie pendant une saison hivernale et ainsi économiser en moyenne 200 €.

### Réussir ma Rénov'

Réussir ma Rénov' est un dispositif qui permet de faciliter la réalisation du projet de rénovation énergétique de votre logement et s'adresse à tous les particuliers sans condition de ressources.

À l'Espace info énergie du CAUE (Conseil d'Architecture, d'Urbanisme et de l'Environnement) de la Charente, grâce à la coordination de tous les acteurs de l'habitat, on peut vous conseiller dans vos choix et démarches à chaque étape du projet, notamment sur les aspects techniques, vous aider dans la compréhension des devis et vous informer sur les différentes aides financières. Plus de soixante foyers ont d'ores et déjà fait appel à ce service.

05 45 92 95 93

[infoenergie.caue16@orange.fr](mailto:infoenergie.caue16@orange.fr)

[www.reussirmarenov.fr](http://www.reussirmarenov.fr)



## Accompagnement des entreprises

### TEPos Entreprises de l'Angoumois

Pilotée par GrandAngoulême et les communautés de communes La Rochefoucauld-Porte du Périgord et Lavallette Tude Dronne, l'opération « TEPoS Entreprises de l'Angoumois » permet d'accompagner, en partenariat avec la CCI Charente et le Pôle Éco-Industries, vingt et une PME du secteur industriel et tertiaire vers une réduction d'au moins 10 % de leur consommation énergétique.

Les entreprises volontaires sont accompagnées sur une période de vingt-quatre mois dans un programme complet comprenant :

- Le diagnostic et l'analyse des contrats et consommations d'énergie.
- Une formation DEREFEI (Devenir référent énergie en industrie).
- Cinq ateliers thématiques selon les besoins des entreprises participantes (chauffage, éclairage, équipements et motorisation, air comprimé, production de froid).

- L'élaboration et le suivi de tableaux de bord énergétiques.
- L'accompagnement à la mise en place et au suivi d'actions concrètes durables.

### Les Écos-défis

En partenariat avec la Chambre de métiers et de l'artisanat de la Charente et Calitom, GrandAngoulême et la communauté de communes La Rochefoucauld-Porte du Périgord ont engagé l'action « Éco-défis » destinée à sensibiliser et à accompagner 117 artisans et commerçants volontaires du territoire. Ces derniers s'engagent en effet à mettre en place des actions concrètes en faveur du développement durable et de la protection de l'environnement à travers des défis sur les thématiques suivantes :

- Prévention et gestion des déchets.
- Protection de l'eau et de l'air.
- Intégration d'écoproduits.
- Maîtrise de l'énergie.
- Accessibilité des personnes handicapées et à mobilité réduite.

- Engagement social et sécurité.

Dans ce cadre, vingt-quatre entreprises ont demandé un diagnostic énergétique (réalisé par GrandAngoulême) et trente-deux un diagnostic déchets (par GrandAngoulême et Calitom).

### Écologie industrielle

GrandAngoulême souhaite développer des actions d'écologie industrielle et territoriale et des actions d'économie circulaire destinées à favoriser le développement de services mutualisés entre les entreprises.

La première action pilote va se traduire par un partenariat avec l'association Auzone de la zone industrielle n°3 (L'Isle-d'Espagnac/Gond-Pontouvre) pour la formation d'un groupement d'achat d'énergie.

Ce type d'opération pourra par la suite être proposé aux autres zones d'activités de l'agglomération.

[d.lasnier@grandangouleme.fr](mailto:d.lasnier@grandangouleme.fr)

## Actions de GrandAngoulême

Depuis de nombreuses années, le service Énergie de GrandAngoulême travaille sur les économies d'énergie de ses équipements. Ainsi, les consommations énergétiques de Nautilus ont par exemple diminué de 37 % en dix ans grâce à des actions de maîtrise de l'énergie et à des investissements ciblés :

- Optimisation de la régulation du traitement d'air, du chauffage et du groupe de production de glace de la patinoire.
- Installation d'un récupérateur de chaleur sur les fumées des chaudières et de plusieurs variateurs de vitesse.
- Remplacement des centrales de traitement d'air et de l'éclairage.
- Isolation du plancher des bureaux.

En parallèle, l'Agglomération investit dans le développement des énergies renouvelables et de la transition énergétique. Elle a ainsi déjà installé des chaudières bois à la STGA et à la base de voile du plan d'eau de Saint-Yrieix ainsi que des panneaux solaires thermiques pour la production d'eau chaude (à la crèche, au camping, à la base de voile du plan d'eau et au local des jardiniers, au stade de Ma Campagne et à la station d'épuration des eaux usées de Fléac).

Plusieurs projets de production d'électricité via des panneaux solaires photovoltaïques sont également dans les cartons de GrandAngoulême. Les premiers travaux vont commencer prochainement. La fin des travaux est prévue début 2019. La rentabilité de ces

futures installations est fixée entre six et dix ans.

Les sites concernés sont :

### Nautilus

GrandAngoulême va aménager des ombrières solaires (centrales photovoltaïques) sur le parking. L'électricité produite sera directement consommée par l'équipement. Une moquette solaire pour chauffer l'eau des bassins extérieurs est aussi à l'étude.

### La station d'épuration des eaux usées de Fléac

La station d'épuration de Fléac sera dotée d'un parc de panneaux photovoltaïques au sol sur une zone enherbée de 1 274 m<sup>2</sup>. L'électricité produite sera directement consommée par la station d'épuration.

### Parkings des bus de la STGA et de l'espace Carat

GrandAngoulême met à disposition ces deux sites à un tiers investisseur pour y installer des ombrières. L'électricité produite sera injectée dans le réseau EDF et un loyer versé à l'Agglomération.

**À savoir :** si la consommation en électricité du site n'est pas en adéquation avec la production de l'installation solaire, l'électricité est injectée au réseau public et vendue.

#### À NOTER

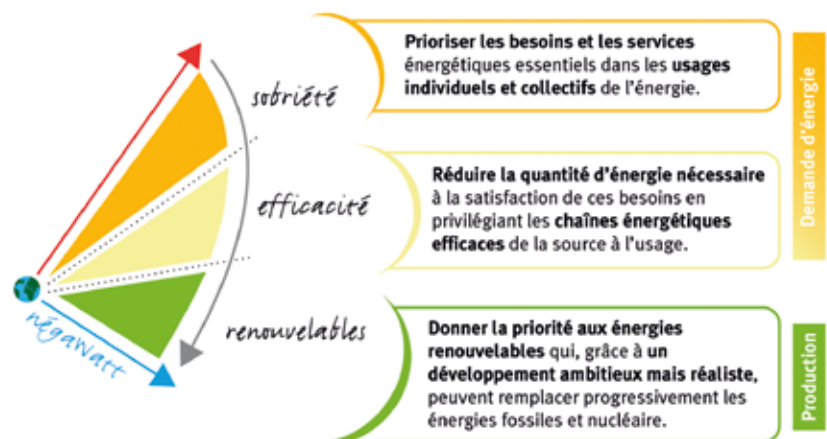
Les projets d'ombrières à la STGA et à l'espace Carat seront ouverts au financement participatif. Vous pourrez donc mobiliser votre épargne pour le développement des énergies renouvelables.



Ainsi, GrandAngoulême applique sur son territoire la démarche nationale Négawatt qui vise à diminuer la consommation d'énergie par le comportement et l'efficacité des installations et à privilégier les énergies renouvelables qui, grâce à un développement ambitieux mais réaliste, peuvent remplacer progressivement les énergies fossile et nucléaire.

#### LE SAVIEZ-VOUS ?

- La durée de vie d'un panneau photovoltaïque va de 25 à 35 ans. Un rendement supérieur à 80 % est garanti jusqu'à 25 ans.
- Les panneaux photovoltaïques sont recyclables à plus de 90 %. Des centres de collecte sont présents partout en France. Les fabricants, distributeurs et importateurs de panneaux payent pour chaque panneau la prise en charge de la collecte et du recyclage.



# Budget 2018 : priorité à la mobilité et aux aménagements urbains

Le 16 mars dernier, GrandAngoulême a voté son budget 2018. Ce sont près de 257,5 millions d'euros qui seront mobilisés cette année sur le territoire afin de le développer, de l'aménager, de le rendre attractif et d'apporter le meilleur service à la population. Ainsi, parmi les programmes d'investissement structurants qui démarrent, ceux de l'aménagement des voies pour la mise en service du BHNS, les travaux du tunnel de la Gâtine (GrandAngoulême apporte son soutien à la Ville d'Angoulême à hauteur de 50 %), le développement du nouveau quartier d'affaires à l'Houmeau et la construction de la passerelle piétonne enjambant les voies ferrées et ouvrant le quartier Gare sur la ville comme sur les rives de la Charente.



BHNS, avenue De-Lattre-de-Tassigny

## TRANSPORTS URBAINS

**71,6 M€** (46,3 M€ en 2017)

- Travaux du BHNS : 30,35 M€.
- Modernisation du parc de véhicules : 5,5 M€.
- Gestion du réseau de transport public (contrat avec la STGA) : 17,6 M€.
- Participation au tunnel de la Gâtine : 3 M€.
- etc.

## EAU ET ASSAINISSEMENT

**30,7 M€** (25,5 M€ en 2017)

- Travaux de délestage de la station de Gond-Pontouvre : 4,8 M€.
- Travaux à la station d'épuration de Marsac : 1,05 M€.
- Usine d'eau potable de la Touvre : 0,7 M€.
- Programme annuel sur canalisations et ouvrages : 3 M€.
- etc.

## COLLECTE ET TRAITEMENT DES DÉCHETS

**25 M€** (24,1 M€ en 2017)

- Travaux du centre de tri de Mornac : 0,7 M€.
- Aménagement du centre technique de Brébonzat : 1,13 M€.
- Dotation en bacs individuels pour la collecte sélective : 1,12 M€.
- etc.

## ACTION ÉCONOMIQUE

**21 M€** (22 M€ en 2017)

- Poursuite de l'aménagement des zones d'activités et industrielles (Bel-Air, les Molines, pépinière d'entreprises du Grand Girac).
- Soutien à l'entrepreneuriat et à l'innovation.
- Construction du Technoparc, pôle dédié aux entreprises et à la recherche : 2,3 M€.
- Gestion de l'espace Carat : 2,3 M€.
- Déploiement du haut débit.
- Promotion du tourisme (dont camping).
- soutien à l'enseignement supérieur.
- etc.



Technoparc





PEM, îlot Renaudin

## AMÉNAGEMENTS URBAINS

**19,5 M€ (12,2 M€ en 2017)**

- Aménagement du secteur de la gare : passerelle 8,1 M€, pôle d'échange multimodal.
- Participation à l'aménagement de la RN141 : 1,5 M€.

## SPORTS, LOISIRS ET JEUNESSE

**14,7 M€ (14 M€ en 2017)**

- Gestion des équipements sportifs : Nautilus, gymnase de Dirac, plan d'eau de Saint-Yrieix, stade d'athlétisme...
- Gestion de la crèche des Poussins et du centre de loisirs de Dirac.

## CULTURE

**10,9 M€ (12,1 M€ en 2017)**

- Gestion des équipements culturels : Nef, L'Alpha, Conservatoire, École d'art et Épiphyte.

## SÉCURITÉ ET SALUBRITÉ PUBLIQUE

**7,9 M€ (7,8 M€ en 2017)**

- Contribution au SDIS (Service Départemental d'Incendie et de Secours).

## LOGEMENT

**3,9 M€ (2,8 M€ en 2017)**

- Dispositif Coup de pouce sortie de vacance.
- Soutien à l'accession à la propriété.
- Plan de cohésion social.

## INTERVENTIONS SOCIALES

**2 M€ (0,7 M€ en 2017)**

- Politique de la ville.
- Création d'une aire de grand passage des gens du voyage : 1,1 M€.

Au total, si on ajoute l'ensemble des opérations d'ordre (amortissement des immobilisations, virement de la section de fonctionnement vers la section d'investissement, opérations liées à l'inventaire...) qui s'équilibrent en dépenses et en recettes, le total des budgets gérés par GrandAngoulême en 2018 (un budget principal et huit budgets annexes) s'élève à 351 M€.

## Comment sont financées ces dépenses ?

Par des recettes fiscales qui proviennent des ménages (taxe d'habitation, taxe foncière, Teom) et des entreprises (cotisation économique territoriale, Tascom, imposition forfaitaire des entreprises de réseau, versement de transport)	83 845 167	33 %
Par le recours à l'emprunt	60 041 248	23 %
Par les produits perçus en contrepartie des services rendus à l'utilisateur (dont redevances d'assainissement, entrées de Nautilus, redevances d'enlèvement des ordures ménagères...)	25 320 645	10 %
Par des dotations et des subventions (dont celles attribuées par l'État)	24 919 006	10 %
Par les subventions d'investissement	4 818 237	2 %
Autres	3 846 463	1 %
Par la récupération de la TVA	2 320 000	1 %
<b>TOTAL</b>	<b>257 510 738</b>	<b>100 %</b>



## Le commerce étudié à la loupe

Depuis le 1<sup>er</sup> janvier 2017, GrandAngoulême est devenu un nouvel acteur du développement et de l'aménagement commercial en prenant la compétence « Commerce ». L'Agglomération a donc engagé une étude prospective en vue d'établir un schéma directeur du commerce et de l'artisanat de proximité.

GrandAngoulême est en cours d'élaboration d'un schéma directeur du commerce et de l'artisanat de proximité. À cette fin, un gros travail de concertation auprès des acteurs du commerce et de la population a été mené.

Une enquête téléphonique a été réalisée fin 2017 auprès de 500 ménages de la zone de chalandise (d'affluence de clients) du Grand Angoulême. Elle regroupe 239 communes et près de 273 000 habitants (contre 141 000 sur l'agglomération). Des questions sur leurs habitudes de consommation leur ont été posées (lire les résultats ci-contre).

Le diagnostic a été présenté aux acteurs du commerce. À leur tour, ces derniers ont été consultés et ont mis en commun leurs idées sur un nouveau modèle commercial. Après analyse de toutes ces contributions, les axes stratégiques principaux qui ont été retenus dans le schéma sont le soutien des centralités (en obligeant par exemple les commerces alimentaires à s'installer dans le périmètre du centre-bourg qui sera défini), la maîtrise de l'urbanisation et des équilibres commerciaux et l'amélioration de l'aménagement environnant des points de vente.

Vous pouvez consulter jusqu'au 15 mai la première version du schéma direc-

teur du commerce et de l'artisanat de proximité sur le site Internet de Grand Angoulême et apporter vos suggestions. La nouvelle version du schéma sera ensuite votée lors du conseil communautaire de juin.

### LES CHIFFRES

D'après le diagnostic :

- **2 210** : commerces et services sur l'agglomération.
- **38,7 %** : des commerces du centre-ville sont installés depuis moins de 5 ans.
- **Moins de 10 %** : des consommateurs réalisent leurs achats hors du territoire puisqu'ils trouvent que l'offre des magasins est complète. L'évasion fiscale est donc très faible.
- **65,4 %** : des ménages du territoire sont des cyberconsommateurs. Ce taux est supérieur à la moyenne française.
- **40 %** : des ménages de la zone de chalandise fréquentent le plus souvent le pôle des Montagnes de Champniers pour faire leurs achats.

## Un printemps économique à l'Alpha

La programmation printanière 2018 de l'Alpha met en lumière l'économie. Grâce aux conférences, ateliers et animations pour tous les âges et spectacles proposés, plus question d'avoir des idées préconçues sur cette thématique, de ne pas la comprendre ou de ne pas oser l'évoquer ! Ainsi, les élèves du Conservatoire de GrandAngoulême expérimentent leur apprentissage avec deux lectures théâtralisées sur la relation à l'argent : combien gagnez-vous ? Êtes-vous exploité ? L'argent influence-t-il votre vie et votre rapport aux autres ?...

Des conférences porteront sur la nouvelle économie après la crise. Est-elle revenue à la normale ? Non ! Elle se régénère et se réinvente. Mais également sur la Banque de France et sur les Fintech (technologies financières) basées sur les innovations numériques comme les cartes bancaires sans contact ou les solutions de paiement sur mobiles.

### Cafés suspendus

Pour l'occasion, l'Alpha ressortira également ses vieux magazines afin que les adolescents à partir de onze ans puissent créer une parure de bijoux en perles de papier. Un autre atelier vous aidera à trouver des bons plans pour parvenir à concilier équilibre alimentaire et budget serré. Et les Fabulations, ateliers d'écriture proposés par deux étudiantes, vous inviteront à développer votre plume : entre dons et privations, imaginez quelles sont les réactions de votre personnage victime...

Enfin, jusqu'au 2 juin, l'Alpha Café met en acte l'économie solidaire. Vous achetez deux cafés, consommez le premier et offrez le deuxième à quelqu'un qui a moins de moyens. Le « café suspendu » est une habitude née en Italie et un acte de partage à la portée de tous.

Programme complet sur : [www.lalpha.org](http://www.lalpha.org)



# L'Europe et GrandAngoulême main dans la main

Pendant le Joli mois de l'Europe, qui se déroule en mai, de nombreuses manifestations auront lieu sur le Grand Angoulême pour mieux faire connaître les actions concrètes de l'Union européenne en faveur des territoires locaux. L'Agglomération bénéficie en effet du soutien financier de l'Union européenne pour mener à bien ses projets.

Depuis une quinzaine d'années, l'Union européenne accompagne GrandAngoulême. C'est ainsi grâce à son soutien que les infrastructures de l'Agglomération ont pu voir le jour, que ce soit Nautilus, le camping du plan d'eau, la Nef, l'espace Carat et l'Alpha. Les fonds européens ont également permis de nombreux autres investissements dans des projets portés par la collectivité pour développer l'économie, les entreprises, l'insertion et l'emploi. Au total, ce sont déjà 32 millions d'euros dont GrandAngoulême a pu bénéficier.

[www.jolimoiseurope-nouvelle-aquitaine.eu](http://www.jolimoiseurope-nouvelle-aquitaine.eu)

## TÉMOIGNAGE

**Geneviève Valantin, dirigeante de l'imprimerie Valantin G.**

Cette entreprise est située dans la zone industrielle de l'Isle-d'Espagnac. Elle produit des travaux d'impression de textes ou d'images (emballage, livres, catalogues, affiches, imprimés administratifs et commerciaux...). La subvention FEDER (Fonds Européen de Développement Économique Régional) qui lui a été accordée a été un levier pour atteindre plus rapidement les objectifs fixés.

« Le secteur de l'imprimerie de labeur étant durement affecté par les services en ligne (web to print), nous devions, pour sauvegarder les emplois, repenser notre stratégie et proposer une offre globale. Nous avons donc monté un dossier Feder pour développer une activité édition-packaging afin de répondre à la mutation de la filière et aux besoins du marché local.

Pour ce faire, il nous fallait moderniser notre outil de travail en investissant dans une presse offset spécifique packaging (cinq couleurs et vernis acrylique) et recruter et former trois personnes à temps plein.

Les enjeux majeurs étaient donc sociaux (sauvegarde et création d'emplois, soulagement de la pénibilité du travail), écologique (réduire les impacts environnementaux liés aux activités de l'imprimerie) et économique (rationaliser nos méthodes de fabrication, réduire les coûts de production, améliorer nos performances, répondre sur mesure à la complexité des produits...).

Pour la construction de ce dossier, les compétences, l'engagement et la confiance du service Économie de GrandAngoulême nous ont été précieux. »



## Répondre à un marché de l'Agglomération, simple comme un clic !

Les marchés publics de Grand Angoulême sont dématérialisés depuis plusieurs années. En effet, les annonces et les projets de contrats que l'Agglomération conclut avec les entreprises et les sociétés pour répondre à ses besoins en matière de travaux, fournitures ou services, sont consultables sur sa plateforme numérique dédiée. Les entreprises peuvent même candidater à ces marchés par voie électronique. Elles auront d'ailleurs l'obligation de le faire à partir du 1<sup>er</sup> octobre 2018.

### Une commande publique accessible aux petites et moyennes entreprises

Le MPS (Marché Public Simplifié) est un dispositif national qui permet aux entreprises de répondre à un marché public avec leur seul numéro Siret. Concrètement, un formulaire MPS est disponible sur la plateforme numérique de GrandAngoulême. Grâce au numéro Siret, les données d'identité de l'entreprise (raison sociale, effectif, chiffre

d'affaires...) sont automatiquement remplies et les certificats et attestations sont régulièrement collectés auprès des administrations de référence. Il ne reste donc plus à l'entreprise qu'à cliquer sur le symbole MPS pour postuler et à joindre son offre technique et commerciale. Démarche jusqu'à maintenant lourde et répétitive, plus besoin dorénavant pour l'entreprise de passer du temps sur son dossier de candidature !

De surcroît, depuis décembre 2017, Grand Angoulême propose aux candidats à ses marchés publics de s'inscrire sur une bourse à la co/sous-traitance, toujours sur la même plateforme. Les entreprises trop petites ou trop spécialisées sont en effet parfois contraintes de renoncer à un marché représentant un volume d'achat trop important ou qui nécessite plusieurs prestations (fournir un équipement et en faire la maintenance par exemple). Avec cette bourse, plusieurs entreprises peuvent donc répondre ensemble à un même marché, sous

forme d'un groupement momentané. Grâce à ces deux outils numériques mis en œuvre, les petites et moyennes entreprises ne sont donc plus éloignées de la commande publique.

[marchespublics.grandangouleme.fr](http://marchespublics.grandangouleme.fr)  
05 45 38 69 84

### LE SAVIEZ-VOUS ?

Depuis le 1<sup>er</sup> janvier 2017, les collectivités territoriales sont obligées d'accepter les factures électroniques. La facturation dématérialisée devient par conséquent progressivement obligatoire pour les émetteurs de factures. Ainsi, à compter du 1<sup>er</sup> janvier 2020, toutes les entreprises devront adresser leur facture sous format dématérialisé par le biais de la plateforme gratuite Chorus Pro. Cette dernière permet le dépôt, la réception, la transmission et le suivi des factures électroniques.

## Des vélos en sécurité pour prendre le bus

Dans le cadre de sa politique de mobilité et de la mise en œuvre de son Schéma cyclable, avec le soutien financier de l'État via le dispositif TEPCV (Territoire à Énergie Positive Pour la Croissance Verte), Grand Angoulême a réalisé 43 nouvelles places de stationnement pour vélos, sous forme d'arceaux couverts ou de consignes individuelles.

Ces nouvelles places se situent sur neuf communes et à proximité de treize arrêts de bus différents :

- Angoulême : Coulomb et Pergaud (La Nef).
- Saint-Yrieix : Puygardin, Nautilus, Plan d'eau.
- Fléac : Centre commercial.
- La Couronne : Oisellerie et Galands.
- Linars : 4 Routes.
- L'Isle-d'Espagnac : Grand pas.
- Ruelle-sur-Touvre : Poitevin.
- Soyaux : Place du lac.
- Saint-Michel : Puygrelier.

### Renforcer la complémentarité bus-vélo

Il s'agit donc pour l'Agglomération de renforcer la complémentarité bus-vélo. Pour vous rendre à votre lieu de travail ou d'études, vous pouvez ainsi commencer ou terminer votre trajet à vélo, le stationner à l'arrêt de bus en toute sécurité de jour comme de nuit et utiliser le bus en toute sérénité... Elle souhaite également vous inciter à venir à vélo dans certains équipements communautaires (la Nef, Nautilus, le camping du plan d'eau) en y améliorant l'accueil des cyclistes.

Les consignes individuelles sont accessibles gratuitement : il vous suffit d'ouvrir la porte coulissante, de ranger votre vélo, de l'attacher à la barre latérale au moyen de son antivol puis de refermer la porte et de la sécuriser avec un cadenas (non fourni).

Ces nouveaux services sont en phase d'expérimentation. Il pourra être envisagé un futur déploiement sur d'autres sites, dans les parcs relais du BHNS par exemple.

# Tout, vous serez tout sur le futur réseau de bus

GrandAngoulême réorganise actuellement son réseau de bus pour une mise en service en septembre 2019. Avant de valider le schéma du futur réseau, un travail de concertation auprès des habitants et des professionnels est en cours.



Sur tout le territoire, Grand Angoulême vient à votre rencontre pour vous présenter le projet de modernisation de son réseau de bus : nouveaux itinéraires, nouvelles lignes, nouvelles fréquences de passage, nouvelles amplitudes horaires, nouveaux tarifs... Parmi les propositions les plus emblématiques, la ligne express via le tunnel de la Gâtine qui reliera Ma Campagne/Puymoyen à la gare. Les deux lignes du BHNS circuleront entre 5h et 22h (contre 6h à 20h30 aujourd'hui pour les lignes STGA). Et le parc de Frégeneuil et la médiathèque seraient desservis !

### Les prochaines dates sont :

- Mardi 15 mai à 18h à la salle des fêtes de Sireuil.
- Mercredi 16 mai à 18h à la MJC de Ma Campagne (espace cafétaria), Angoulême.
- Mardi 22 mai à 18h au théâtre Jean-Ferrat de Ruelle-sur-Touvre.
- Vendredi 30 mai à 18h à l'Alpha, Angoulême.

Une quinzaine d'ateliers avec les professionnels de la culture, du tourisme et du sport, de l'insertion et de la solidarité, de l'économie et de l'emploi et de l'éducation et de l'enseignement sont aussi organisés. Toutes vos remarques seront présentées aux élus de l'Agglomération qui feront un choix définitif.

En parallèle, l'identité du réseau va également changer. Il se verra attribuer un nom qui lui faisait défaut, Stga étant celui de la société de transport qui exploite les bus. L'habillage de ces derniers reprendra le rouge issu du patrimoine Stga (couleur repérable, chaleureuse et énergique) mais sera actualisé. Il sera accompagné d'un gris et de motifs de grues en origami, référence au papier et à l'image, les racines du territoire. Enfin, le logo reprendra l'effet graphique du pliage en papier origami et fera un clin d'œil à l'univers de la BD avec l'utilisation de phylactères (bulles). Venez découvrir tout ça lors des réunions de concertation !

Carte du réseau et espace participatif sur [mobilite-grandangouleme.fr](http://mobilite-grandangouleme.fr)

# Des sites publics de compostage sur tout le territoire

GrandAngoulême a engagé, en partenariat avec les communes, une dynamique de création de sites publics de compostage sur l'ensemble de son territoire. La réduction des déchets organiques sur l'agglomération prend donc un nouvel essor.

Depuis le début de l'année, cinq sites publics de compostage, gérés entièrement par Grand Angoulême et destinés principalement aux habitants d'immeubles, ont été mis en service. À cette occasion, des bioseaux (petits seaux à disposer dans la cuisine pour y déposer les déchets organiques) ont été distribués sur place par les agents du service Déchets mé-

nagers de GrandAngoulême.

La loi de Transition énergétique pour la croissance verte prévoit qu'à partir de 2025 chaque citoyen ait à sa disposition le moyen de valoriser ses biodéchets. Ces aménagements, à proximité de chez vous, vous fournissent donc déjà la solution. Progressivement, chaque commune sera équipée d'un composteur public.

## Les sites publics de compostage déjà en service



- Ruelle-sur-Touvre
  - Rue Paul-Langevin, quartier Puyguillen, à proximité des colonnes enterrées des bâtiments Logelia.
  - Rue Johann-Strauss, quartier Villement.
- Saint-Yrieix-sur-Charente
  - Rue du Maréchal-Leclerc, à l'arrière des immeubles.
  - Rue François-Mauriac, devant les immeubles.
- Soyaux
  - Rue de la Dynamite, City Stade, à proximité des jardins partagés.

## Distribution de rattrapage des sacs jaunes

Pour les nouveaux arrivants ou les personnes n'ayant pas pu se rendre aux différentes distributions de sacs jaunes entre septembre et avril, des distributions mensuelles de rattrapage seront organisées de 13h à 18h à l'Ecopôle de Frégeneuil (Angoulême), sur le parking situé face au centre technique des déchets ménagers, les vendredis 25 mai et 29 juin.

**Attention, la dotation se fera uniquement sur présentation d'un justificatif de domicile !**

### LE SAVIEZ-VOUS ?

À partir d'octobre 2018, des bacs individuels jaunes seront distribués à 48 000 foyers du territoire. Fini les sacs jaunes ! Une campagne de communication de grande ampleur vous informera ultérieurement sur ce changement important dans le mode de collecte de vos emballages recyclables et vos papiers.

## Le magazine *Poubelle la vie GrandAngoulême* arrive...

En juin, un nouveau magazine d'information 100 % dédié à l'actualité des déchets sur Grand Angoulême et la Charente vous sera remis dans votre boîte aux lettres. Intitulé *Poubelle la vie GrandAngoulême*, il délivrera des informations sur le tri, sur les déchèteries, sur les actions en matière de prévention et de réduction des déchets, sur la collecte des déchets mais également des infos pratiques.

## Nouvelles filières de recyclage dans les déchèteries

Les sept déchèteries de Grand Angoulême récupèrent désormais :

- Les films plastiques (papier bulle, film de palettisation, film d'emballage étirable, thermo-rétractable transparent, coloré ou opaque).
- Le plâtre et les plaques de plâtre.
- Les huîtres vides (à déposer dans les bennes à gravats).
- Les cartouches de chasse vides et percutées ainsi que les balles usagées (uniquement dans les déchèteries de La Couronne, Soyaux et Brie).



# Frégeneuil va traiter les eaux usées de Gond-Pontouvre

Les eaux usées de plusieurs communes de l'agglomération seront désormais traitées à la station d'épuration de Frégeneuil à Angoulême pour des raisons sécuritaire, écologique et économique.

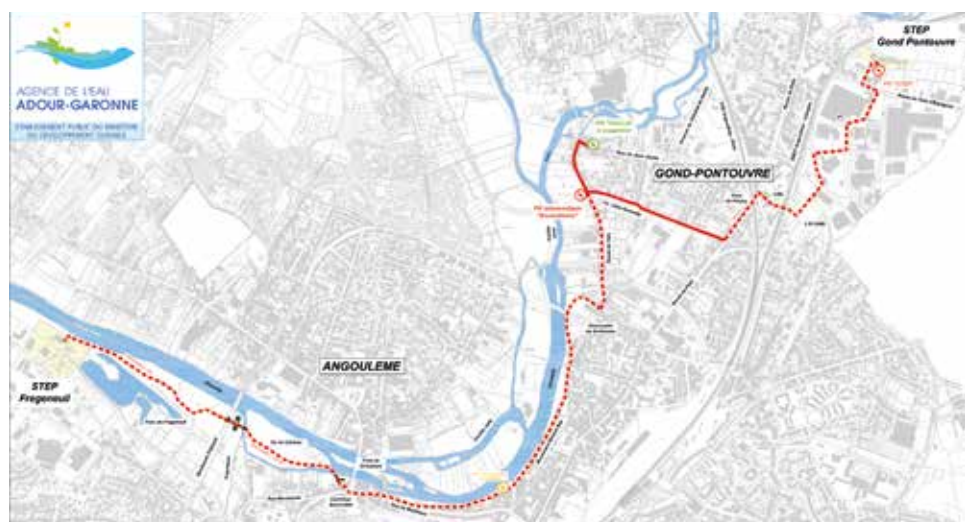
En 2019, les eaux usées des communes de Gond-Pontouvre, Ruelle, Magnac, L'Isle-d'Espagnac, Touvre et Mornac seront traitées à la station d'épuration de Frégeneuil, à Angoulême, et non plus à celle de Gond-Pontouvre. En effet, cette dernière, construite en 1980 et réhabilitée en 1991, a besoin d'être sécurisée. De surcroît, le cours d'eau de la Font-Noire, qui sert actuellement d'exutoire des eaux traitées de la station, doit être remis en bon état écologique.

## Une conduite de transfert enterré sur 6 km

Le service Assainissement et eau potable de GrandAngoulême a donc fait le choix de déplacer le lieu de traitement des effluents du secteur nord-est de l'agglomération. En effet, Frégeneuil peut accueillir les quelque 1 250 000 m<sup>3</sup> d'eau traitée par an à la station d'épuration de Gond-Pontouvre, son taux de charge actuel n'atteignant que 50 % de sa capacité de traitement, et la Charente pouvant également absorber ce volume. L'État a suivi et validé l'étude préalable.

Une conduite de transfert enterrée va ainsi être mise en place sur une longueur de 6 km (tracé en rouge sur la carte ci-dessous). Il est prévu que les travaux débutent en juin prochain pour une durée de quatorze mois dont huit mois pour la pose des canalisations. Les routes concernées seront donc ponctuellement barrées ou mises en circulation alternée. Les détails vous seront communiqués ultérieurement. Cette opération est en partie subventionnée par l'Agence de l'eau Adour-Garonne. Une fois les travaux terminés, la station d'épuration de Gond-Pontouvre deviendra un poste de refoulement intermédiaire et un autre sera créé route de Vars à Gond-Pontouvre. Les postes de refoulement servent à élever les eaux et à les renvoyer sous pression pour atteindre la station d'épuration éloignée de Frégeneuil.

**Pour toutes questions :  
service Assainissement et eau potable  
05 45 61 91 04**



## La lutte contre l'ambrosie, l'affaire de tous

L'ambrosie est l'une des plantes les plus allergisantes. Il suffit de seulement quelques grains de pollen par m<sup>3</sup> d'air pour déclencher les symptômes (rhinites, conjonctivites, asthme...). De surcroît, l'ambrosie est une plante invasive. La lutte contre l'ambrosie est donc l'affaire de tous, sa destruction est même devenue obligatoire en Charente par arrêté préfectoral du 30 mai 2016.

Pour limiter la propagation de l'ambrosie sur le territoire, le service Développement durable de Grand Angoulême, en partenariat avec la FREDON (Fédération Régionale de Défense contre les Organismes Nuisibles) et l'ARS (Agence Régionale de Santé), met désormais en place des actions d'information auprès des communes (un référent et un élu par commune sont formés à la problématique), des scolaires, de publics spécifiques (agriculteurs, pêcheurs, syndicats de rivière...) et du grand public. Car vous aussi, vous pouvez devenir acteur de cette lutte !

L'ambrosie se reconnaît à ses feuilles très découpées, vertes des deux côtés. Elle pousse à partir du mois de mai et fleurit de début août à fin septembre. Le pollen est libéré par les fleurs. Pour empêcher son émission et interrompre le cycle de reproduction de la plante, il convient donc de l'éliminer. Si vous en voyez, protégez-vous avant tout chose en utilisant gants, lunettes et masque. Ensuite, arrachez-la, tant qu'il n'y a pas de pollen ! En revanche, s'il y a beaucoup de plants, signalez la zone infestée en mairie ou grâce à la plateforme interactive de signalement nationale.

**www.signalement-ambrosie.fr**  
**contact@signalement-ambrosie.fr**  
**09 72 37 68 88**  
**Application smartphones**

### LE SAVIEZ-VOUS ?

La hauteur de l'ambrosie peut varier de 10 à 150 cm (en moyenne 70 cm), en fonction du sol sur lequel elle se trouve. Un seul pied d'ambrosie contient 1 million de grains de pollen qui peuvent être disséminés par le ruissellement des eaux, le déplacement de terres infestées, les engins agricoles et de travaux public ou... l'achat de sachets de graines de tournesol pour les oiseaux (dans lequel on retrouve des graines d'ambrosie) !

**La dessinatrice Aude Samama a présenté sa dernière bande dessinée *Trois fois dès l'aube* en avant-première au festival de la BD d'Angoulême 2018. L'album est sorti en librairie dans la foulée.**



## Aude Samama

**1977** : naissance à Paris  
**2003** : diplômée de l'École Européenne Supérieure de l'Image (EESI)  
**2005-2009** : résidence à la Maison des auteurs pour *Lisbonne dernier tour*, *Amato*, *A l'ombre de la gloire...*

**Janvier 2016** : *Martin Eden* (adaptation du roman de Jack London)

**Février 2018** : *Trois fois dès l'aube*

**En cours** : illustrations en noir et blanc du polar *La danse de l'ours* et d'un livre jeunesse *Une princesse juive au Far West*

« La bande dessinée « *Trois fois dès l'aube* » est une adaptation du roman d'Alessandro Baricco. Elle raconte trois histoires différentes d'une trentaine de pages qui se déroulent la nuit dans un hôtel. L'histoire se conclut à l'aube, d'où le titre. Pour chaque histoire, les deux mêmes personnages principaux mais leur âge, l'époque et le lieu changent. Pour ce travail qui a duré environ deux ans, j'ai commencé par lire le livre, ce qui m'a donné envie de le retranscrire avec une atmosphère mélancolique à la Edward Hopper (Ndlr : peintre américain). Ayant à ma disposition tout le scénario en une seule fois, j'ai pu concevoir mes planches dans leur globalité, plutôt qu'au coup par coup. J'ai ainsi déjà appliqué toutes les couleurs de fond abstraites. Pour la première histoire, j'ai choisi les tons vert et rouge/orange pour pouvoir traduire la nuit sans que ce soit trop sombre. Ensuite, j'ai dessiné les personnages puis leurs expressions et enfin les ombres et lumière. Avec cette vision d'ensemble, j'ai donc eu le recul nécessaire pour ne pas alourdir mes planches. »



Je travaille sur du papier à dessin. J'utilise très peu le crayon. Je ne fais en effet pas d'esquisse ni de storyboard. Je peins directement à l'acrylique sur la planche finale et la couche s'épaissit au fur et à mesure que le dessin s'affine ! Je m'arrête dès que je suis satisfaite, assez vite, pour qu'il garde une certaine fraîcheur et spontanéité. L'éditeur donne ensuite les planches à scanner à un photographeur.



Ma technique est influencée par la peinture. Elle m'est venue à l'école et je l'ai affinée après. Une cerne (contour) noire détournait auparavant mes personnages et mes formes. Aujourd'hui, il est beaucoup moins présent car j'aborde les formes par la masse plutôt que par les traits. Mon dessin est donc moins sombre et se rapproche de l'expressionnisme allemand et français (Les Fauves) qui traduit les émotions par les couleurs et la gestuelle. »

## Voyage aux pays de Musiques Métisses

Les 1<sup>er</sup>, 2 et 3 juin, préparez-vous à voyager au-delà des frontières avec le festival Musiques Métisses qui vous emmènera dans un espace où cultures, générations et genres se mêleront. Pendant trois jours, les musiques de la scène mondiale d'aujourd'hui débarquent en effet à la Nef ! Pas moins de quinze concerts et 10 DJ sets se succéderont dans une nouvelle scénographie : la scène Mandingue installée à l'extérieur, la scène Bi Bop à l'intérieur de la Nef et la scène Shebeen, dédiée aux DJs et perchée à 2,50 mètres de hauteur !

Toujours à l'affût, le festival continue d'explorer la planète à la recherche de nouvelles pépites. La programmation musicale de la 43<sup>e</sup> édition affirme sa diversité et son renouvellement.

Les samedi et dimanche après-midi, sont programmées des rencontres en musique et en lecture avec les huit auteurs invités dans le cadre de Littératures Métisses. Quatre spectacles jeune public, des ateliers de tatouages et des déambulations ponctueront le tout ! Dans le village du festival, vous trouverez enfin des boutiques qui mettront à l'honneur l'artisanat d'un monde coloré et métissé et un espace réservé aux food trucks qui vous délectera d'une cuisine aux mille saveurs. Et pour vous mettre l'eau à la bouche, un avant-festival est prévu ! Entre autres, du 15 mai au 15 juin, Musiques Métisses s'affichera dans les vitrines des commerçants des Vieux Pavés pour (re)voir en photos 42 ans d'histoire du festival... Du 21 au 26 mai, vous pourrez vous connecter de 18h à minuit sur la radio éphémère Bim!, créée en partenariat avec la Nef, pour écouter la programmation du festival 2018, des live en direct de la Nef et des émissions autour de la musique et des initiatives associatives locales.

Toute la programmation sur [www.musiques-metisses.com](http://www.musiques-metisses.com)



## L'École d'art a 70 ans

L'équipement culturel de GrandAngoulême fêtera ses 70 ans le 26 mai prochain. Cette journée anniversaire sera marquée par un programme riche et varié.



Depuis 70 ans, l'École d'art de GrandAngoulême s'attache à faire vivre la transmission artistique grâce à son offre de formations traditionnelles aussi bien que contemporaines, et à son accueil de profils multiples : étudiants, amateurs, enfants et professionnels. Les professeurs, eux-mêmes artistes, sont des personnes ressources pour les élèves auprès desquelles ils trouvent une culture, des connaissances, un état d'esprit, en résumé : un savoir devenir.

L'un d'entre eux est Jean-Michel Barreaud. D'abord étudiant à l'École d'art, il en est ensuite devenu un professeur de dessin et un pilier. Il a accompagné beaucoup de jeunes diplômés dans leur parcours professionnel. À quelques mois de sa retraite, Jean-Michel Barreaud sera mis à l'honneur à l'occasion de cette journée anniversaire, en même temps que les élèves de l'atelier Estampe. Ces derniers, avec leur professeur Nathalie Beele, vous proposeront un tirage grand format dans la rue.

### Interroger la présence du mobilier urbain

L'atelier Esquisse numérique lancera quant à lui une déambulation, co-organisée par l'association des commerçants Les Vieux Pavés, à partir de

la rue des Acacias. Des constructions de l'atelier Volume et des étudiants de la classe prépa investiront le parcours, en particulier la place du Palet. Les différents projets sont l'occasion d'interroger la présence du mobilier urbain, de la signalisation ou de tout autre élément présent sur cette place (chantier, plantes, activité humaine...), mais aussi d'enrichir l'existant afin de questionner les règles propres à l'espace public et les usages qui en sont fait. En levant le regard, vous apercevrez des kakémonos réalisés par les élèves et Jean-Michel Barreaud. D'autres seront visibles chez certains commerçants.

La déambulation se terminera à l'hôtel Saint-Simon dans lequel sont exposés, du 22 mai au 16 juin, les travaux réalisés autour de la thématique annuelle limit/no limit. Les élèves y questionnent le dépassement des limites, la perspective, la transversalité des disciplines, la frontière entre l'art et la réalité, et les bouleversements artistiques, technologiques et sociétaux.

Inauguration à l'École d'art,  
rue des Acacias, à 17h  
Tirage de l'estampe à 17h30  
Vernissage à l'hôtel Saint-Simon  
à 18h30





## Les Soirs bleus, votre grand rendez-vous estival

**Les Soirs bleus, le nouveau festival culturel de GrandAngoulême, sera officiellement lancé le 9 juin prochain à Mouthiers-sur-Boëme avec un goûter géant et un concert.**

Le dispositif des Soirs bleus est né de la fusion des manifestations estivales éparses des anciennes communautés de communes. Il remplace donc les marchés de pays de Braconnet et Charente, les Soleils de l'été de Charente-Boëme-Charraud et Culture en agglomération de l'ex-GrandAngoulême.

Le service Culture de l'Agglomération a sélectionné vingt-huit artistes et compagnies qui vous proposeront des concerts et des spectacles pluridisciplinaires gratuits et en plein air entre le 9 juin et le 30 septembre. Une attention particulière a été portée à la qualité professionnelle de ces spectacles. GrandAngoulême prend en charge 80 % du cachet artistique, les 20 % restant reviennent aux communes. Ces dernières, organisatrices de leurs événements, assurent à ce titre l'accueil et la technique.

### Toute la programmation à la fête

Le samedi 9 juin à Mouthiers-sur-Boëme, l'Agglomération organise, avec l'appui de ses équipements

culturels, une journée d'inauguration des Soirs bleus en présence des élus, des artistes et des partenaires de l'ensemble de la programmation. Dès 16h, des animations vous seront proposées autour d'un goûter.

La filière image sera à l'honneur avec des ateliers de l'École d'art (dessin), d'Ebim studio (réalité virtuelle) et des Mains sales (sérigraphie).

Vous pourrez également vous amuser avec les blind test musicaux et les quiz littéraires de l'Alpha, vous laisser bercer par les contes et poèmes de Papillon Lecture et vous promener dans le bourg de Mouthiers jusqu'à la Chaire-à-Calvin grâce aux visites de Via Patrimoine.

La soirée débutera quant à elle à 19h à l'église Saint-Hilaire avec la restitution des master class qu'a prodiguées le groupe vocal français Ommm à la classe de chant choral du Conservatoire. Elle se poursuivra par un concert. Composé de quatre chanteurs, un human beatboxer (boîte à

rythmes humaine) et un dub master (maître du dub, genre musical issu du reggae jamaïcain remixé), Ommm aime repousser les limites de l'a cappella et se plonger dans les rythmes puissants ! Après deux albums, de nombreux prix remportés et plusieurs tournées internationales, le groupe revient avec un nouveau répertoire pop en français. Préparez-vous pour une nouvelle expérience vocale !

### AGENDA

#### Les Soirs bleus en juin

- *Charles et Stone*  
Cie Tout par Terre  
Dimanche 10 juin  
à Asnières-sur-Nouère
- *Welcome*  
Cie Tout par Terre  
Mercredi 20 juin à Saint-Yrieix
- *Comme un vertige*  
Cie Avis de Tempête  
Vendredi 22 juin à Jauldes

## ESPACE CARAT

**GoldWing**

Du 9 au 12 mai

Le GoldWing Club de France organise son 40<sup>e</sup> rassemblement international sur le territoire du Grand Angoulême. L'accès à l'espace Carat est réservé aux 2 000 participants mais vous pourrez admirer les 1 200 motos présentes lors des animations suivantes :

- Jeudi 10 mai**
- **10h30** : balade en 3 roues "Trike'N Gold". Découverte de la Charente sur un parcours de 180 km
  - **21h30** : parade lumineuse de l'espace Carat au centre-ville d'Angoulême
- Vendredi 11 mai** • **10h30** : balade des Goldwing, parcours de 180 km en Charente
- Samedi 12 mai** • **10h** : parade des nations entre l'espace Carat et Cognac

**Salon de l'auto**

Les 19 et 20 mai

L'ASCPO organise son 3<sup>e</sup> salon auto prestige avec une exposition centrale présentant près de 150 voitures et une exposition de Ferrari, des espaces concessionnaires et partenaires, Renault sport et véhicules innovants, des écoles de formation, des invités d'honneur et la présentation des métiers et technologie de l'automobile d'hier, d'aujourd'hui et de demain. En extérieur, rassemblement de Ford Mustang, de belles américaines, d'Harley Davidson, de Porsche, de Lotus...

**Entrée gratuite**  
**Restauration sur place**



**Salon de l'auto**  
SPORT, COLLECTION & PRESTIGE

**19-20 MAI 2018** | **ANGOULÊME**  
ESPACE CARAT  
Parc des Expositions et des Congrès de GrandAngoulême  
**ENTRÉE GRATUITE**

Logos: Grand Angoulême, CHARENTE, ASCPO, Charente Libre 49, Agat, Agate

## STADE D'ATHLÉTISME

**Compétitions**Vendredi 1<sup>er</sup> juin de 18h30 à 21h30**Meeting du G2A**

G2A accueillera la 3<sup>e</sup> édition de son meeting d'athlétisme. Cette grande fête sportive portera pour la première fois le label national. Ce sont quatre épreuves nationales sur quinze (lancer de poids, lancer de disque homme, javelot femmes et 100m haies femmes) qui rassembleront l'élite de l'athlétisme français. À l'honneur, Frédéric Dagée, actuellement en tête du bilan français du lancer de poids, il tentera de pulvériser le record de France et au passage de décrocher sa qualification pour les championnats d'Europe qui se tiendront à Berlin cet été.

Dimanche 3 juin

Compétition inter-régionale minimes  
(toute la journée)

Mercredi 27 juin de 18h30 à 21h

Compétition club G2A

Jeudi 28 juin de 9h30 à 15h30

Compétition sport adapté



## NAUTILIS

**Triathlon**

Iron

Organisé par le Rotary club des Eaux claires  
Dimanche 24 juin

Sous forme de relais, par équipe de dix, la distance d'un Iron représente par personne : 380 m de nage, 18 km de vélo et 4,2 km de course à pied. Avec la participation de François Gabart.

## ÉTRIER CHARENTAIS

**Festijump**


Les 29, 30/06 et 01/07

Concours de jumping (sauts d'obstacles) avec quatorze épreuves sur trois jours dont le Grand prix pro 1m35 GrandAngoulême. Restauration sur place.

**Entrée gratuite****Fête du poney  
Portes ouvertes**

Dimanche 3 juin de 10h à 12h et de 14h à 17h

- Baptêmes poney en musique pour les tout-petits à partir de 3 ans.
- Initiations : parcours nature à poney et séances découvertes de tir à l'arc à poney ou à cheval.
- Présentation des poneys du club.
- Challenges et animations proposés par les cavaliers du club.

**Restauration rapide sur place**
 **GrandAngoulême**
**Jeu concours : nombreux cadeaux à gagner**

## GRANDANGOULÊME

**Fête de la nature**Dimanche 27 mai au parc de Frégeneuil, Angoulême  
À partir de 10h

Beaucoup de merveilles de la nature ne sont pas perceptibles au premier regard. Il est souvent nécessaire de chercher, d'observer, de prendre le temps, de se lever tôt, de se coucher tard, d'oser sortir des sentiers battus... La Fête de la nature propose de faire changer les regards avec des animations proposées par diverses structures qui connaissent et préservent cette nature telles que GrandAngoulême qui présentera une exposition sur la biodiversité.

**Gratuit**

© Charente Nature

**Sorties nature**

Chaumes des Séverins, La Couronne

Vendredi 25 mai à 21h

Rdv au boulodrome des Séverins

En partenariat avec le Conservatoire régional d'espaces naturels et Charente Nature

Le site des chaumes des Séverins est une réserve naturelle régionale dont la gestion est confiée au Conservatoire d'espaces naturels. D'une surface d'un peu plus de 16,5 ha, il abrite des espèces méditerranéennes inféodées (dépendantes) aux milieux calcaires secs. Cette sortie familiale, animée par Charente Nature, permettra de découvrir les richesses de ce lieu et notamment les oiseaux nocturnes et amphibiens.

**Prévoir des chaussures de marche, une lampe et des vêtements adaptés aux conditions météo annoncées****Gratuit - 06 17 90 62 07**

Île Marquet, Angoulême

Dimanche 3 juin à 15h

Rdv devant les chais Magelis

En partenariat avec Charente Nature et Via patrimoine

Découverte de sa faune, de sa flore et de son patrimoine historique.

**06 17 90 62 07**

## LA NEF

**Table-ronde**Parcours d'Éducation  
Artistique & Culturelle  
GRANDANGOULÊME**Mardi 12 juin à 18h**

« LA MUSIQUE, UN ART POUR GRANDIR »

Intervention du Conservatoire dans le cadre des Orchestres à l'école.

**Concerts****Jeudi 24 mai à 19h30**

- The Liminanas + King Khan & The Shrines + Warhaus + A Side B Side en dj set

**Vendredi 25 mai à 20h30**

- Perturbator + Zombie Zombie + Exposition Doom station

**Jeudi 7 juin à 19h**

- The Soft Moon

**Jeudi 14 juin à 19h30**

- Bachar Mar-Khalifé + 1<sup>re</sup> partie

**Lundi 25 juin à 19h30 au bar Le Mars**

- The Bronx + Culture Abuse

## ÉCOLE D'ART

### Portes ouvertes

Samedi 16 juin de 10h à 17h  
Rue Antoine-de-Conflans

Journée portes ouvertes et lancement des inscriptions.

## ÉPIPHYTE

### Exposition

« Parcours »  
Du 26 mai au 10 juin  
Vernissage le vendredi 25 mai à partir de 17h30

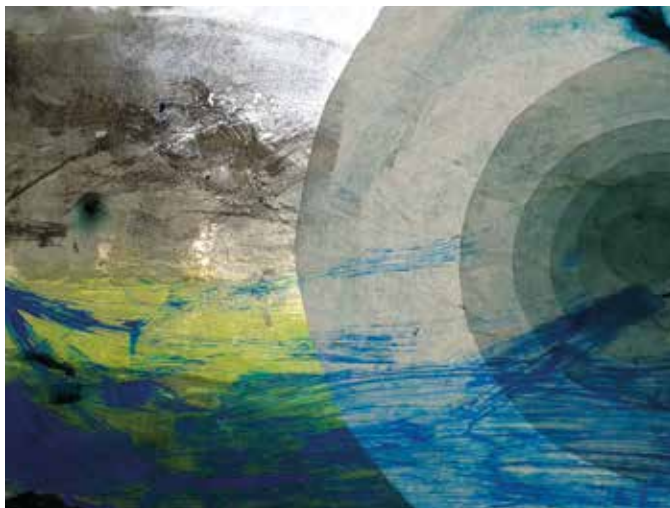
Venez découvrir les projets réalisés par les élèves des écoles de Bouëx, Dirac, Garat, Sers, Vouzan et Torsac dans le cadre du dispositif EAC (Éducation Artistique et Culturelle). Durant l'année scolaire, ils ont en effet pu appréhender les démarches d'artistes plasticiens, de musiciens, de réalisateurs, d'écrivains, de danseurs, etc., et ainsi créé avec eux des œuvres qui posent un regard artistique et original sur leur village.

**Entrée libre**

## Épiphyte Hourra !

Événement festif durant lequel tous les ateliers de pratique amateur enfants et adultes de l'Épiphyte vous présentent les projets réalisés durant l'année (expositions, concerts, spectacles...). Pour l'édition 2018, l'Épiphyte investira également le bourg du village. Une promenade artistique s'annonce donc les 23 et 24 juin à Dirac !

Programme complet sur : [www.lepiphyte.fr](http://www.lepiphyte.fr)



## CONSERVATOIRE

### Concerts

De l'Orchestre Gabriel-Fauré

Judi 24 mai à 20h30

Église Saint-Martial

*Old American Songs* (4 ou 5 pièces), *Lamma Bada* trad arabo-Andalou et *Bis Bohemian Rhapsody Queen*.

Direction : Grégoire Feybesse avec chœur

Vendredi 25 mai à 20h30

Salle des fêtes de Champniers



*Dances hongroises n°5 et 6*, *Symphonie paysage* MTV 3 « ville » et 4 « ciels », *Black Heart* et *SkyWorld\_Two Steps From Hell*.

Direction : Arnaud Chataigner, sans chœur

## Soirée

### « Jazz au château »

Judi 14 juin de 18h à 23h

Château de Fléac

Par les classes de jazz, big band, musiques actuelles et traditionnelles. Vous circulerez dans les jardins et sur les terrasses tandis que les différentes formations vous accompagneront dans votre déambulation.

## Concert jazz

Samedi 16 juin à 19h

Conservatoire

Après avoir travaillé avec Étienne M'Bappé, bassiste international, la classe de jazz de Pierre Aubert vous propose une soirée musicale avec leur invité. À noter que ce virtuose joue avec des gants, une particularité rarissime dans le monde des instruments à cordes.

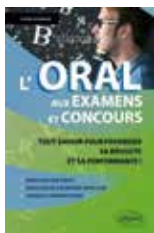
LE LIVRE COUP DE CŒUR D'ANNE-MARIE

## L'oral aux examens et concours

De Sylvie Sisakoun

Cet ouvrage est un guide méthodique et progressif pour réussir les concours. Il comporte des exercices pratiques et des conseils pour favoriser la performance. Trois grandes phases de méthodologie sont proposées : avant les épreuves, durant les épreuves et des exemples de situations difficiles. Ils trouveront également un large choix d'annales pour préparer le brevet ou le baccalauréat. Pour l'occasion, l'Alpha organise des ateliers pour vous préparer au stress et aux épreuves orales. Une salle de travail sera également mise à votre disposition dès le 29 mai.

**Monde Comprendre**  
Cote : Concours méthodologie



LE LIVRE COUP DE CŒUR DE CHARLOTTE

## De l'argent pourquoi faire ?

D'Emmanuel Trédez et Aurélien Cantou

Pourquoi a-t-on inventé les billets ? Fait-on vraiment des affaires pendant les soldes ? À quel âge aurais-je de l'argent de poche ? Ce livre renferme toutes les réponses aux questions que peuvent se poser les enfants et leurs parents sur le thème de l'argent. Des explications claires, de nombreux thèmes abordés... de quoi provoquer des discussions intéressantes en famille. À partir de huit ans.

**Monde Imaginer**  
Cote : SOCIETE



LA BANDE DESSINÉE COUP DE CŒUR DE JEAN-MICHEL

## Riche - Pourquoi pas toi ?

De Marion Montaigne

Déjà vulgarisatrice scientifique avec sa série *Tu mourras moins bête... mais tu mourras quand même*, Marion Montaigne met en images les travaux des sociologues Monique Pinçon-Charlot et Michel Pinçon sur les riches. On parle bien sûr des vrais riches, pas des petits millionnaires du dimanche. Pour qui ne connaît pas ce microcosme particulier, l'approche pédagogique de Marion Montaigne apprendra beaucoup. Pour ceux qui connaissent déjà les travaux des Pinçon, la touche humoristique de la BD donnera un aspect plaisant à cette synthèse des travaux des deux sociologues.

**Monde Créer**  
Cote : BDR MON



LE LIVRE COUP DE CŒUR DE NICOLAS

## Que font les banques de notre argent ?

De DJohn Kay

Cet essai vous propose de faire le point sur les mécanismes du système monétaire, bancaire et financier, élément prépondérant dans le fonctionnement des sociétés. John Kay y dénonce les conséquences de la financiarisation de l'économie, impactant aussi bien les entreprises et les ménages que le système politique. Il souligne les multiples interactions entre la finance et les politiques publiques dont il met en cause les conséquences sociales et économiques qui en découlent. L'auteur rappelle enfin les objectifs premiers du système moderne financier. Si le sujet peut paraître complexe, l'ouvrage bénéficie de la pédagogie et de toutes les compétences professionnelles de l'auteur, professeur à la London School of Economics et éditorialiste au *Financial Times*, quotidien économique de référence en Europe.

**Monde Comprendre**  
Cote : 332.2 BAN





www

## LA FLOW VÉLO – LE GRAND ITINÉRAIRE VÉLO

Aux portes du Sud-Ouest, cette véloroute chic et bucolique, longue de 290 km, relie l'île d'Aix en Charente-Maritime à Thiviers en Dordogne, en passant par GrandAngoulême.

www [www.laflowvelo.com](http://www.laflowvelo.com)



www

## LE CHALLENGE DE LA MOBILITÉ, C'EST PARTI !

Concours inter-entreprises visant à promouvoir une mobilité plus durable : les salariés sont invités à venir travailler autrement qu'en voiture individuelle (vélo, bus, covoiturage...) sur une journée définie. Pour l'édition 2018, inscription à partir du mois de mai.

www [www.challengedelamobilite.com](http://www.challengedelamobilite.com)



www

## RESTEZ INFORMÉS SUR LE BUS À HAUT NIVEAU DE SERVICE (BHNS)

En vous abonnant à la lettre d'information mensuelle, vous serez averti des zones en travaux, de la progression des chantiers, des nouveaux secteurs en travaux et leurs éventuels impacts sur votre quotidien.

Inscription à la lettre d'information :  
www [www.bhns-grandangouleme.fr](http://www.bhns-grandangouleme.fr)

## Brie

**Michel Buisson**  
maire depuis 2014

« Brie, c'est la campagne près de la ville avec la magnifique forêt de la Braconne, un accès facile à tous les axes routiers, des commerces et des services de proximité, une vie associative foisonnante... Brie s'est fait une réputation de dynamisme et de bien-vivre, ça se dit et ça se sait, nous avons d'ailleurs accueilli 94 nouveaux habitants cette année. C'est la conséquence de notre priorité depuis 30 ans, l'éducation, la jeunesse et le lien social : 3 écoles, 17 classes, 450 enfants scolarisés, un transport scolaire qui dessert tous nos villages, de nombreux équipements sportifs et des formules d'accueil ouvertes toute l'année à tous les jeunes, quel que soit leur âge. À Brie, c'est toute la commune, parents, familles, associations, etc., qui accompagne les enfants et les jeunes dans leur apprentissage de la vie. Échange, partage, rencontre, solidarité et fraternité sont les valeurs essentielles de Brie qui en font une commune dynamique et agréable à vivre. »



### LES PRINCIPAUX PROJETS :

- L'aménagement d'un plateau sportif dans chacune des deux écoles primaires.
- La restauration de la salle des fêtes qui s'échelonnait sur plusieurs années.
- Des travaux de voirie et de sécurisation avec la création de cheminements doux.
- L'aménagement de la zone commerciale du Bourg pour améliorer la signalisation et mieux organiser le partage de l'espace (piétons, voitures, deux roues...).

**HABITANTS** : 4 350

**SUPERFICIE** : 3 405 ha dont 940 ha de forêt domaniale de la Braconne

**COMMERCES** : 2 boulangeries, 1 boucherie-charcuterie-traiteur, 1 supérette, 2 bars, 1 pizzeria/snack, 1 salon de coiffure et 1 service de retouches

**MÉDICAL ET PARAMÉDICAL** : des médecins, des chirurgiens-dentistes, des infirmiers à domicile, des masseurs-kinésithérapeutes, des ostéopathes, une pharmacie et une diététicienne-nutritionniste

**ENTREPRISES** : deux zones industrielles et de nombreux artisans (métiers du bâtiment, garagistes, espaces verts, loisirs sportifs, soins à domicile, transports...)

**ÉDUCATION** : une maternelle (six classes) et deux écoles primaires (6 classes du Bourg et 5 à La Prévôtterie) qui accueillent 450 enfants

**ASSOCIATIONS** : plus de 50 associations (culture, sport, loisirs, éducation...)

**ÉQUIPEMENTS COLLECTIFS** : une salle des fêtes, une maison des associations, un centre culturel associations et loisirs, une bibliothèque, un musée des vieux outils, un dojo, un stade de football, deux courts de tennis, des centres équestres, la vallée du Bourg, un verger citoyen, des jardins familiaux, des centres de loisirs, un accueil petite enfance, une déchetterie, un distributeur de billets et une poste

## Plassac-Rouffiac

**Georges Dumet**  
maire depuis 2014

« Plassac-Rouffiac est l'une des plus petites communes de la nouvelle intercommunalité en nombre d'habitants, mais ce n'est pas pour autant qu'elle manque d'intérêt : un magnifique point de vue, une très belle église, joliment éclairée la nuit et toujours ouverte, de nombreuses balades pour séduire les marcheurs et une population en croissance régulière. Et puis surtout, nous avons la chance d'avoir conservé notre école, en RPI (Regroupement Pédagogique Intercommunal) avec Voulgézac. Nous faisons de gros efforts pour la défendre car la vie sociale d'une commune passe d'abord par son école. Plassac-Rouffiac, c'est un cocon de douceur de vivre que nous souhaitons conserver, tout en regardant bien sûr vers l'avenir, un avenir qui s'appelle aujourd'hui GrandAngoulême. »



### LES PRINCIPAUX PROJETS :

- La construction d'un atelier communal.
- Un réaménagement de la place qui comprend l'installation de sanitaires publics.
- La mise aux normes de la salle des fêtes.

**HABITANTS** : 412

**SUPERFICIE** : 12 km<sup>2</sup>

**ENTREPRISES** : 1 artisan transporteur et des agriculteurs

**ÉDUCATION** : en regroupement pédagogique intercommunal avec Voulgézac, l'école de Plassac-Rouffiac accueille la grande section de maternelle, les CP et les CE1

**ASSOCIATIONS** : Wifi à Plassac (permet un accès à Internet dans les zones blanches à partir de différents points d'accès), Kambavenir qui recueille des fonds pour des écoles et des bibliothèques au Burkina Faso, une association de chasseurs, le comité des fêtes (SCALP) et l'association de parents d'élèves

**ÉQUIPEMENTS COLLECTIFS** : 1 salle des fêtes

★★★★★  
Camping  
du plan d'eau

OUVERT D'AVRIL À OCTOBRE



*Séjour*  
**NATURE &  
DÉTENTE**

1, rue du camping  
16710 Saint-Yrieix-sur-Charente  
05 45 92 14 64  
[www.camping-angouleme.fr](http://www.camping-angouleme.fr)

