

COMMUNE DE  
**TORSAC**

PLAN LOCAL D'URBANISME

PIECE N° 6.1  
LISTE ET PLAN DES  
SERVITUDES D'UTILITE PUBLIQUE



	PRESCRIPTION	ARRET	APPROBATION
<i>ELABORATION</i>	<i>31 mai 2012</i>	<i>28 septembre 2017</i>	
<b>CACHET</b>	<b>SIGNATURE</b>		

CODE	NOM OFFICIEL DE LA SERVITUDE	DESIGNATION DU GENERATEUR	REFERENCE DU TEXTE LEGISLATIF QUI PERMET DE L'INSTITUER	ACTE QUI L'INSTITUE SUR LE TERRITOIRE CONCERNE	DESIGNATION DU SERVICE RESPONSABLE
A4	POLICE DES EAUX Servitudes concernant les terrains riverains des cours d'eau non domaniaux ou compris dans l'emprise du lit de ces cours d'eau	Les Eaux Claires  La Charraud	Code de l'Environnement articles L 211-7, L 215-4 et 5 Code Rural article L 151-37-1	Arrêté préfectoral Du 10/08/1972  Arrêté préfectoral du 05/09/1983	D.D.T. Service Eau - Environnement Risques 43, rue Charles Duroselle 16016 ANGOULEME
AC1	MONUMENTS HISTORIQUES Servitudes de protection des monuments historiques	Eglise Saint Aignan  Peintures murales de l'église Saint Aignan	Code du Patrimoine articles L621-1 à L 621-32	Inscrit aux M.H. Arrêté du 23/07/1973  Classé aux M.H. Arrêté du 30/09/1911	Me. l'Architecte des Bâtiments de France Bat B citée adm Place du champ de mars 4 rue Raymond Pointcarre 16000 ANGOULEME
AS1	CONSERVATION DES EAUX Servitudes résultant de l'instauration de périmètres de protection des eaux destinées à la consommation humaine et des eaux minérales	Captage de Coulonges sur Charente à St.Savinien (17) périmètre de protection rapprochée	Code de la Santé Publique articles L 1321-2 L 1322-3 à 13 R 1321-13	Arrêtés Préfectoraux du 10/08/1971 31/12/1976	A.R.S. Immeuble Le Manager Cour de l'Hippodrome 8, rue du père J. Wresinsky CS 22321 16023 ANGOULEME
I3	GAZ Servitudes relatives à l'établissement des canalisations de distribution et de transport de gaz	Artère des Charentes diam 300 mm  Renforcement Chazelles Trois Palis Diam 300 mm	loi du 15/06/1906 consolidée au 20/12/2003	Arrêté du 04/08/2006	G.R.T. Gaz Région Centre Ouest Site d'Angoulême 62, rue de la Brigade Rac Z.I. de Rabion 16021 ANGOULEME Cedex
I4	ELECTRICITE Servitudes relatives à l'établissement des canalisations électriques	Ligne H. T.  90 kV Rabion La Vallade	loi du 15/06/1906 consolidée au 20/12/2003	Décret du 14/10/1991 consolidé au 11/05/2003	RTE - Groupe d'Exploitation Transport Poitou-Charentes rue Aristide Bergès 17180 PERIGNY
PT2	TELECOMMUNICATIONS Servitudes relatives aux transmissions radioélectriques concernant la protection contre les obstacles des centres d'émission et de réception exploités par l'Etat	Station hertzienne de Dirac (La Pierrière)	Code des Postes et Communications Electroniques articles L.54 à L 56-1 et R.21 à R.26-1	Décret du 01/08/1985	FRANCE TELECOM Unité Pilotage réseau S.O. Groupe IRF Limousin Poitou-Charentes 36, Bd Pont Achard 86030 POITIERS Cedex

**POLICE DES EAUX**

**(Cours d'eau non domaniaux)**

**I - GÉNÉRALITÉS**

Servitudes applicables ou pouvant être rendues applicables aux terrains riverains des cours d'eau non domaniaux ou compris dans l'emprise du lit de ces cours d'eau.

Servitudes de passage et de flottage à bûches perdues.

Servitude de curage, d'élargissement et de redressement des cours d'eau (applicables également aux cours d'eau mixtes - alinéa 2 de l'article 37 de la loi du 16 décembre 1964 visée ci-après).

Servitudes concernant les constructions, clôtures et plantations.

Loi du 8 avril 1898 sur le régime des eaux (art. 30 à 32 inclus), titre III (des rivières flottables à bûches perdues).

Code rural, livre 1<sup>er</sup>, titre III, chapitre 1<sup>er</sup> et III, notamment les articles 100 et 101.

Loi n°64-1245 du 16 décembre 1964 sur le régime et la répartition des eaux et la lutte contre la pollution.

Décret n°59-96 du 7 janvier 1959 complété par le décret n°69-419 du 25 avril 1960.

Code de l'urbanisme, articles L.421-1, L.422-1, L.422-2, R.421-38-16 et R.422-8.

Circulaire S/AR/12 du 12 février 1974 concernant la communication aux DDE des servitudes relevant du ministre de l'agriculture.

Circulaire du 27 janvier 1976 relative aux cours d'eau mixtes (J.O du 26 février 1976). Circulaire n°78-95 du ministère des transports du 6 juillet 1978 relative aux servitudes d'utilité publique affectant l'utilisation du sol et concernant les cours d'eau (report dans les POS).

Ministère de l'agriculture - direction de l'aménagement - service de l'hydraulique.

**II - PROCÉDURE D'INSTITUTION****A - PROCÉDURE**

Application des servitudes prévues par le code rural et les textes particuliers, aux riverains des cours d'eau non domaniaux dont la définition a été donnée par la loi n°64-1245 du 16 décembre 1964.

Application aux riverains des cours d'eau mixtes, des dispositions relatives au curage, à l'élargissement et au redressement des cours d'eau (art. 37, alinéa 2, de la loi du 16 décembre 1964 ; circulaire du 27 janvier 1976 relative aux cours d'eau mixtes).

Procédure particulière en ce qui concerne la servitude de passage des engins mécaniques ; arrêté préfectoral déterminant après enquête la liste des cours d'eau ou sections de cours d'eau dont les riverains sont tenus de supporter la dite servitude (article 3 et 9 du décret du 25 avril 1960).

**B - INDEMNISATION**

Indemnisation prévue pour la servitude de flottage à bûches perdues si celle-ci a été établie par décret, déterminée à l'amiable et par le tribunal d'instance en cas de contestation (art.32 de la loi du 8 avril 1898).

Indemnité prévue en cas d'élargissement ou de modification du lit du cours d'eau, déterminée à l'amiable ou par le tribunal d'instance en cas de contestation (art. 101 du code rural).

Indemnité prévue pour la servitude de passage des engins mécaniques, déterminée à l'amiable ou par le tribunal d'instance en cas de contestation, si pour ce faire il y a obligation de supprimer des clôtures, arbres et arbustes existant avant l'établissement de la servitude (art.1<sup>er</sup> et 3 du décret du 7 janvier 1959).

**C - PUBLICITÉ**

Publicité inhérente à l'enquête préalable à l'institution de la servitude de passage d'engins mécaniques.

Publicité par voie d'affichage en mairie.

Insertion dans un journal publié dans le département, de l'arrêté préfectoral prescrivant l'enquête.

### **III - EFFETS DE LA SERVITUDE**

#### **A - PRÉROGATIVES DE LA PUISSANCE PUBLIQUE**

##### **1° Prérogatives exercées directement par la puissance publique.**

Possibilité pour l'administration de procéder à la suppression des nouvelles constructions, clôtures ou plantations édifiées contrairement aux règles instituées dans la zone de servitude de passage des engins de curage.

##### **2° Obligations de faire imposées au propriétaire**

Obligation pour les propriétaires de terrains situés dans la zone de passage des engins de curage, de procéder sur mise en demeure du préfet à la suppression des clôtures, arbres et arbustes existant antérieurement à l'institution de la servitude. En cas d'inexécution possibilité pour l'organisme ou la collectivité chargé de l'entretien du cours d'eau, d'y procéder d'office, aux frais des propriétaires (art.3 du décret du 7 janvier 1959).

Obligation pour lesdits propriétaires, d'adresser une demande d'autorisation à la préfecture, avant d'entreprendre tous travaux de construction nouvelle, toute élévation de clôture, toute plantation. Le silence de l'administration pendant 3 mois vaut accord tacite.

L'accord peut comporter des conditions particulières de réalisation (art. 10 du décret du 25 avril 1960).

#### **B - LIMITATION AU DROIT D'UTILISER LE SOL**

##### **1° Obligations passives**

Obligation pour les propriétaires riverains des cours d'eau de laisser passer sur leurs terrains, pendant la durée des travaux de curage, d'élargissement, de régularisation ou de redressement des dits cours d'eau, les fonctionnaires et agents chargés de la surveillance ainsi que les entrepreneurs et ouvriers - ce droit doit s'exercer autant que possible en longeant la rive du cours d'eau (art.121 du code rural). Cette obligation s'applique également aux riverains des cours d'eau mixtes (§ IV-B. 1<sup>er</sup> de la circulaire du 27 janvier 1976 relative aux cours d'eau mixtes).

Obligation pour lesdits riverains de recevoir sur leurs terrains des dépôts provenant du curage (servitude consacrée par la jurisprudence).

Obligation pour lesdits riverains de réserver le libre passage pour les engins de curage et de faucardement, soit dans le lit des cours d'eau, soit sur leurs berges dans la limite qui peut être reportée à 4 mètres d'un obstacle situé près de la berge et qui s'oppose au passage des engins (décrets des 7 janvier 1959 et 25 avril 1960).

Obligation pour les riverains des cours d'eau où la pratique du transport de bois par flottage à bûches a été maintenue de supporter sur leurs terrains une servitude de marchepied dont l'assiette varie avec les textes qui l'ont établie (décret et règlements anciens).

##### **2° Droits résiduels du propriétaire**

Possibilité pour les propriétaires riverains des cours d'eau non domaniaux dont les terrains sont frappés de la servitude de passage des engins mécaniques, de procéder à des constructions et plantations, sous condition d'en avoir obtenu l'autorisation préfectorale et de respecter les prescriptions de ladite autorisation (art. 10 du décret du 25 avril 1960).

Si les travaux ou constructions envisagés nécessitent l'obtention d'un permis de construire, celui-ci tient lieu de l'autorisation visée ci-dessus. Dans ce cas, le permis de construire est délivré après consultation du service chargé de la police des cours d'eau et avec l'accord du préfet. Cet accord est réputé donné faute de réponse dans un délai d'un mois suivant la transmission de la demande de permis de construire par l'autorité chargée de l'instruction (art. R.421.38.16 du code de l'urbanisme).

Si les travaux sont exemptés de permis de construire, mais assujetti au régime de déclaration en application de l'article L.422.2 du code de l'urbanisme, le service instructeur consulte l'autorité mentionnée à l'article R.421.38.16 dudit code. L'autorité ainsi consultée fait connaître à l'autorité compétente son opposition ou les prescriptions qu'elle demande dans un délai d'un mois à dater de la réception de la demande d'avis par l'autorité consultée. A défaut de réponse dans ce délai, elle est réputée avoir donné un avis favorable (art. R.422.8 du code de l'urbanisme).

Possibilité pour les propriétaires riverains des cours d'eau non domaniaux de procéder, à condition d'en avoir obtenu l'autorisation préfectorale, à l'édification de barrages ou d'ouvrages destinés à l'établissement d'une prise d'eau, d'un moulin ou d'une usine (article 97 à 102 et 106 à 107 du code rural et article 644 du code civil et la loi du 16 octobre 1919 relative à l'utilisation de l'énergie hydraulique). La demande de permis de construire doit être accompagnée de la justification du dépôt de la demande d'autorisation (article R.121.3.3. du code de l'urbanisme).

Ce droit peut être supprimé ou modifié sans indemnité de la part de l'État exerçant ses pouvoirs de police dans les conditions prévues par l'article 109 du code rural, aux riverains des cours d'eau mixtes dont le droit de l'eau n'a pas été transféré à l'État (circulaire du 27 janvier 1976 relative aux cours d'eau mixtes - § IV-B.2°).

# AC1

## MONUMENTS HISTORIQUES

### I - GÉNÉRALITÉS

#### Servitudes de protection des monuments historiques.

Loi du 31 décembre 1913 modifiée et complétée par les lois du 31 décembre 1921, 23 juillet 1927, 27 août 1941, 25 février 1943, 10 mai 1946, 21 juillet 1962, 30 décembre 1962, 30 décembre 1966, 23 décembre 1970, 31 décembre 1979, 30 décembre 1977, 15 juillet 1980, 12 juillet 1985 et du 6 janvier 1986, et par les décrets du 7 janvier 1959, 18 avril 1961, 6 février 1969, 10 septembre 1970, 7 juillet 1977 et 15 novembre 1984.

Loi du 2 mai 1930 (art. 28) modifiée par l'article 72 de la loi n°83-8 du 7 janvier 1983.

Loi n° 79-1150 du 29 décembre 1979 relative à la publicité, aux enseignes et pré-enseignes, complétée par la loi n°85-729 du 18 juillet 1985 et décrets d'application n° 80-923 et n° 80-924 du 21 novembre 1980, n° 82-211 du 24 février 1982, n° 82-220 du 25 février 1982, n° 82-723 du 13 août 1982, n° 82-764 du 6 septembre 1982, n° 82-1044 du 7 décembre 1982 et n° 89-422 du 27 juin 1989.

Décret du 18 mars 1924 modifié par le décret du 13 janvier 1940 et par le décret n° 70-836 du 10 septembre 1979 (art. 11), n° 84-1006 du 15 novembre 1984.

Décret n° 70-836 du 10 septembre 1970 pris pour l'application de la loi du 30 décembre 1966, complété par le décret n° 82-68 du 20 janvier 1982 (art. 4).

Décret n° 70-837 du 10 septembre 1970 approuvant le cahier des charges-types pour l'application de l'article 2 de la loi du 30 décembre 1966.

Code de l'urbanisme, articles L.410-1, L.421-1, L.421-6, L.422-1, L.422-2, L.422-4, L.430-1, L.430-8, L. 441-1, L.441-2, R. 410-4, R. 410-13, R.421-19, R.421-36, R.421-38, R.422-8, R. 421-38-1, R.421-38-2, R.421-38-3, R.421-38-4, R.421-38-8, R.430-4, R.430-5, R.430-9, R.430-10, R.430-12, R.430-15-7, R. 430-26, R.430-27, R.441-3, R.442-1, R.442-4-8, R.442-4-9, R.442-6, R.442-6-4, R.442-11-1, R.442-12, R.442-13, R.443-9, R.443-10, R.443-13.

Code de l'expropriation pour cause d'utilité publique, article R.11-15 et article 11 de la loi du 31 décembre 1913.

Décret n° 79-180 du 6 mars 1979 instituant des services départementaux de l'architecture.

Décret n° 79-181 du 6 mars 1979 instituant des délégués régionaux à l'architecture et à l'environnement.

Décret n° 80-911 DU 20 novembre 1980 portant statut particulier des architectes en chef des monuments historiques modifié par le décret n° 88-698 du 9 mai 1988.

Décret n° 84-145 du 27 février 1984 portant statut particulier des architectes des bâtiments de France.

Décret n° 84-1007 du 15 janvier 1984 instituant auprès des préfets de région une commission régionale du patrimoine historique, archéologique et ethnologique.

Décret n° 85-771 du 24 juillet 1985 relatif à la commission supérieure des monuments historiques.

Décret n° 86-538 du 14 mars 1986 relatif aux attributions et à l'organisation des directions régionales des affaires culturelles.

Circulaire du 2 décembre 1977 (ministère de la culture et de l'environnement) relative au report en annexe des plans d'occupation des sols, des servitudes d'utilité publique concernant les monuments historiques et les sites.

Circulaire n° 80-51 du 15 avril 1980 (ministère de l'environnement et du cadre de vie) relative à la responsabilité des délégués régionaux à l'architecture et à l'environnement en matière de protection des sites, abords et paysages.

Ministère de la culture et de la communication (direction du patrimoine)

Ministère de l'équipement, du logement, des transports et de la mer (direction de l'architecture et de l'urbanisme)

### II - PROCÉDURE D'INSTITUTION

#### A - PROCÉDURE

##### 1° Classement

(loi du 31 décembre 1913 modifiée)

Sont susceptibles d'être classés :

- les immeubles par nature qui, dans leur totalité ou en partie, présentent pour l'histoire ou pour l'art un intérêt public ;
- les immeubles qui renferment des stations ou des gisements préhistoriques ou encore des monuments mégalithiques ;
- les immeubles dont le classement est nécessaire pour isoler, dégager, assainir ou mettre en valeur un immeuble classé ou proposé au classement ;
- d'une façon générale, les immeubles nus ou bâtis situés dans le champ de visibilité d'un immeuble classé ou proposé au classement.

L'initiative du classement appartient au ministre chargé de la culture. La demande de classement peut également être présentée par le propriétaire ou par toute personne physique ou morale y ayant intérêt. La demande de classement est adressée au préfet de région qui prend l'avis de la commission régionale historique, archéologique et ethnologique. Elle est adressée au ministre chargé de la culture lorsque l'immeuble est déjà inscrit sur l'inventaire supplémentaire des monuments historiques.

Le classement est réalisé par arrêté du ministre chargé de la culture après avis de la commission supérieure des monuments historiques.

A défaut de consentement du propriétaire, le classement est prononcé par décret en Conseil d'État après avis de la commission supérieure des monuments historiques.

Le recours pour excès de pouvoir contre la décision de classement est ouvert à toute personne intéressée à qui la mesure fait grief.

Le classement partiel ou total est prononcé par décret en Conseil d'État, après avis de la commission supérieure des monuments historiques, sur proposition du ministre chargé des affaires culturelles ;

## **2° Inscription sur l'inventaire supplémentaire des monuments historiques**

Sont susceptibles d'être portés sur cet inventaire :

- les immeubles bâtis ou parties d'immeubles publics ou privés, qui, sans justifier une demande de classement immédiat, présentent un intérêt d'histoire ou d'art suffisant pour en rendre désirable la préservation (décret du 18 avril 1961 modifiant l'article 2 de la loi de 1913) ;
- les immeubles nus ou bâtis situés dans le champ de visibilité d'un immeuble classé ou inscrit (loi du 25 février 1943).

Il est possible de n'inscrire que certaines parties d'un édifice.

L'initiative de l'inscription appartient au préfet de région (art. 1<sup>er</sup> du décret n°84-1006 du 15 novembre 1984). La demande d'inscription peut également être présentée par le propriétaire ou toute personne physique ou morale y ayant intérêt. La demande d'inscription est adressée au préfet de région.

L'inscription est réalisée par le préfet de région après avis de la commission régionale du patrimoine historique, archéologique et ethnologique. Le consentement du propriétaire n'est pas requis.

Le recours pour excès de pouvoir est ouvert à toute personne intéressée à qui la mesure fait grief.

## **3° Abords des monuments classés ou inscrits**

Dès qu'un monument a fait l'objet d'un classement ou d'une inscription sur l'inventaire, il est institué pour sa protection et sa mise en valeur un périmètre de visibilité de 500 mètres <sup>1</sup> dans lequel tout immeuble nu ou bâti visible du monument protégé ou en même temps que lui est frappé de la servitude des « abords » dont les effets sont visés au III A-2° (art. 1<sup>er</sup> et 3 de la loi du 31 décembre 1913 sur les monuments historiques).

La servitude des abords est suspendue par la création d'une zone de protection du patrimoine architectural et urbain (art. 70 de la loi n°38-8 du 7 janvier 1983), par contre elle est sans incidence sur les immeubles classés ou inscrits sur l'inventaire supplémentaire.

L'article 72 de la loi n°83-8 du 7 janvier 1983 relative à la répartition de compétences entre les communes, les départements, les régions et l'État a abrogé les articles 17 et 28 de la loi du 2 mai 1930 relative à la protection des monuments naturels et les sites, qui permettaient d'établir autour des monuments historiques une zone de protection déterminée comme en matière de protection des sites. Toutefois, les zones de protection créées en application des articles précités de la loi du 2 mai 1930 continuent à produire leurs effets jusqu'à leur suppression ou leur remplacement par des zones de protection du patrimoine architectural et urbain.

Dans ces zones, le permis de construire ne pourra être délivré qu'avec l'accord exprès du ministre chargé des monuments historiques et des sites ou de son délégué ou de l'autorité mentionnée dans le décret instituant la zone de protection (art. R.421-38-6 du code de l'urbanisme).

# **B - INDEMNISATION**

## **1° Classement**

Le classement d'office peut donner droit à indemnité au profit du propriétaire, s'il résulte des servitudes et obligations qui en découlent une modification de l'état ou de l'utilisation des lieux déterminant un préjudice direct matériel et certain.

La demande d'indemnité devra être adressée au préfet et produite dans les six mois à dater de la notification du décret de classement. Cet acte doit faire connaître au propriétaire son droit éventuel à indemnité (Cass. Civ. 1, 14 avril 1956 : JC, p. 56 G., IV, 74).

A défaut d'accord amiable, l'indemnité est fixée par le juge de l'expropriation saisi par la partie la plus diligente (loi du 30 décembre 1966, article 1<sup>er</sup>, modifiant l'article 5 de la loi du 31 décembre 1913, décret du 10 septembre 1970, article 1<sup>er</sup> à 3). L'indemnité est alors fixée dans les conditions prévues à l'article 13 de l'ordonnance du 23 octobre 1958 (art. L..13-4 du code de l'expropriation).

<sup>1</sup> L'expression « périmètre de 500 mètres » employée par la loi soit s'entendre de la distance de 500 mètres entre l'immeuble classé ou inscrit et la construction projetée (Conseil d'État, 29 janvier 1971, S.C.I. « La Charmille de Monsoult » : rec. P.87, et 15 janvier 1982, Société de construction « Résidence Val St-Jacques » : DA 1982 n°112).

Les travaux de réparation ou d'entretien et de restauration exécutés à l'initiative du propriétaire après autorisation et sous surveillance des services compétents, peuvent donner lieu à participation et de l'État qui peut atteindre 50% du montant total des travaux.

Lorsque l'État prend en charge une partie des travaux, l'importance de son concours est fixée en tenant compte de l'intérêt de l'édifice, de son état actuel, de la nature des travaux projetés et enfin des sacrifices consentis par les propriétaires ou toutes personnes intéressées à la conservation du monument (décret du 18 mars 1924 art. 11).

## **2° Inscription sur l'inventaire supplémentaire des monuments historiques**

Les travaux d'entretien et de réparation que nécessite la conservation de tels immeubles ou parties d'immeubles peuvent, le cas échéant, faire l'objet d'une subvention de l'État dans la limite de 40% de la dépense engagée. Ces travaux doivent être exécutés sous le contrôle du service des monuments historiques (loi de finances du 24 mai 1951).

## **3° Abords des monuments classés ou inscrits**

Aucune indemnisation n'est prévue.

# **C - PUBLICITÉ**

## **1° Classement et inscription sur l'inventaire des monuments historiques**

Publicité annuelle au Journal Officiel de la République Française.

Notification aux propriétaires des décisions de classement ou d'inscription sur l'inventaire.

## **2° Abords des monuments classés ou inscrits**

Les propriétaires concernés sont informés à l'occasion de la publicité afférente aux décisions de classement ou d'inscription.

La servitude « abords » est indiquée au certificat d'urbanisme.

# **II - EFFETS DE LA SERVITUDE**

## **A - PRÉROGATIVES DE LA PUISSANCE PUBLIQUE**

### **1° Prérogatives exercées directement par la puissance publique**

#### **a) Classement**

Possibilité pour le ministre chargé des affaires culturelles de faire exécuter par les soins de l'administration et aux frais de l'État et avec le concours éventuel des intéressés, les travaux de réparation ou d'entretien jugés indispensables à la conservation des monuments classés (art. 9 de la loi modifiée du 31 décembre 1913).

Possibilité pour le ministre chargé des affaires culturelles de faire exécuter d'office par son administration les travaux de réparation ou d'entretien faute desquels la conservation serait gravement compromise et auxquels le propriétaire n'aurait pas procédé après mise en demeure ou décision de la juridiction administrative en cas de contestation. La participation de l'État au coût des travaux ne pourra être inférieure à 50%. Le propriétaire peut s'exonérer de sa dette en faisant abandon de l'immeuble à l'État (loi du 30 décembre 1966, art. 2 ; décret n° 70.836 du 10 septembre 1970, titre II) <sup>2</sup>.

Possibilité pour le ministre chargé des affaires culturelles, de poursuivre l'expropriation de l'immeuble au nom de l'État, dans le cas où les travaux de réparation ou d'entretien, faute desquels la conservation serait gravement compromise, n'auraient pas été entrepris par le propriétaire après mise en demeure ou décision de la juridiction administrative en cas de contestation (art. 9-1 de la loi du 31 décembre 1913 ; décret n° 70-836 du 10 septembre 1970, titre III).

Possibilité pour le ministre chargé des affaires culturelles de poursuivre, au nom de l'État, l'expropriation d'un immeuble classé ou en instance de classement en raison de l'intérêt public qu'il offre du point de vue de l'histoire ou de l'art. Cette possibilité est également offerte aux départements et aux communes (art. 6 de la loi du 31 décembre 1913).

Possibilité pour le ministre chargé des affaires culturelles de poursuivre l'expropriation d'un immeuble non classé. Tous les effets du classement s'appliquent au propriétaire dès que l'administration lui a notifié son intention d'exproprier. Ils cessent de s'appliquer si la déclaration d'utilité publique n'intervient pas dans les douze mois de cette notification (art. 7 de la loi du 31 décembre 1913).

Possibilité de céder de gré à gré à des personnes publiques ou privées les immeubles classés expropriés. La cession à une personne privée doit être approuvée par décret en Conseil d'État (art. 9-2 de la loi du 31 décembre 1913, décret n° 70-836 du 10 septembre 1970).

<sup>2</sup> Lorsque l'administration se charge de la réparation ou de l'entretien d'un immeuble classé, l'État répond des dommages causés au propriétaire, par l'exécution des travaux ou à l'occasion de ces travaux, sauf faute du propriétaire ou cas de force majeure (Conseil d'État, 5 mars 1982, Guettre Jean : rec., p. 100).

## **b) Inscription sur l'inventaire supplémentaire des monuments historiques**

Possibilité pour le ministre chargé des affaires culturelles d'ordonner qu'il soit sursis à des travaux devant conduire au morcellement ou au dépeçage de l'édifice dans le seul but de vendre des matériaux ainsi détachés. Cette possibilité de surseoir aux travaux ne peut être utilisée qu'en l'absence de mesure de classement qui doit en tout état de cause, intervenir dans le délai de cinq ans.

### **2° Obligations de faire imposées au propriétaire**

#### **a) Classement**

##### **(Art. 9 de la loi du 31 décembre 1913 et art. 10 du décret du 18 mars 1924)**

Obligation pour le propriétaire de demander l'accord du ministre chargé des monuments historiques avant d'entreprendre tout travail de restauration, de réparation ou de modification, de procéder à tout déplacement ou destruction de l'immeuble. La démolition de ces immeubles demeure soumise aux dispositions de la loi du 31 décembre 1913 (art. L 430-1, dernier alinéa, du code de l'urbanisme).

Les travaux autorisés sont exécutés sous la surveillance du service des monuments historiques. Il est à noter que les travaux exécutés sur les immeubles classés sont exemptés de permis de construire (art. R.422-6b du code de l'urbanisme), dès lors qu'ils entrent dans le champ d'application du permis de construire.

Lorsque les travaux nécessitent une autorisation au titre des installations et travaux divers du code de l'urbanisme (art. R.442-2), le service instructeur doit recueillir l'accord du ministre chargé des monuments historiques, prévu à l'article 9 de la loi du 31 décembre 1913. Cette autorisation qui doit être accordée de manière expresse, n'est soumise à aucun délai d'instruction et peut être délivrée indépendamment de l'autorisation d'installation et travaux divers. Les mêmes règles s'appliquent pour d'autres travaux soumis à autorisation ou déclaration en vertu du code de l'urbanisme (clôtures, terrains de camping et caravanes, etc..).

Obligation pour le propriétaire, après mise en demeure, d'exécuter les travaux d'entretien ou de réparation faute desquels la conservation d'un immeuble classé serait gravement compromise. La mise en demeure doit préciser le délai d'exécution des travaux et la part des dépenses qui sera supportée par l'État et qui ne pourra être inférieure à 50%.

Obligation d'obtenir du ministre chargé des monuments historiques, une autorisation spéciale pour adosser une construction neuve à un immeuble classé (art. 12 de la loi du 31 décembre 1913). Aussi, le permis de construire concernant un immeuble adossé à un immeuble classé ne peut être délivré qu'avec l'accord exprès du ministre chargé des monuments historiques ou de son délégué (art. R.421-38-3 du code de l'urbanisme)<sup>3</sup>.

Ce permis de construire ne peut être obtenu tacitement (art. R.421-12 et R. 421-19b du code de l'urbanisme). Un exemplaire de la demande de permis de construire est transmis par le service instructeur, au directeur régional des affaires culturelles (art. R.421-38-3 du code de l'urbanisme).

Lorsque les travaux concernant un immeuble adossé à un immeuble classé sont exemptés de permis de construire mais soumis au régime de déclaration en application de l'article L.422-2 du code de l'urbanisme, le service instructeur consulte l'autorité visée à l'article R.421-38-3 du code de l'urbanisme. L'autorité ainsi concernée fait connaître à l'autorité compétente son opposition ou les prescriptions qu'elle demande dans un délai d'un mois à dater de la réception de la demande d'avis par l'autorité consultée. A défaut de réponse dans ce délai, elle est réputée avoir émis un avis favorable (art. 422-8 du code de l'urbanisme).

Le propriétaire qui désire édifier une clôture autour d'un immeuble classé, doit faire une déclaration, de clôture en mairie, qui tient lieu de la demande d'autorisation prévue à l'article 12 de la loi du 31 décembre 1913.

Obligation pour le propriétaire d'un immeuble classé d'aviser l'acquéreur, en cas d'aliénation, de l'existence de cette servitude.

Obligation pour le propriétaire d'un immeuble classé de notifier au ministre chargé des affaires culturelles toute aliénation quelle qu'elle soit, et ceci dans les quinze jours de sa date.

Obligation pour le propriétaire d'un immeuble classé d'obtenir du ministre chargé des affaires culturelles, un accord préalable quant à l'établissement d'une servitude conventionnelle.

## **b) Inscription sur l'inventaire supplémentaire des monuments historiques**

##### **(art. 2 de la loi du 31 décembre 1913 et art.12 du décret du 18 mars 1924)**

Obligation pour le propriétaire d'avertir le Directeur régional des affaires culturelles quatre mois avant d'entreprendre les travaux modifiant l'immeuble ou la partie d'immeuble inscrit. Ces travaux sont obligatoirement soumis à permis de construire dès qu'ils entrent dans son champ d'application (art. 422-4 du code de l'urbanisme).

Le ministre peut interdire les travaux qu'en engageant la procédure de classement dans les quatre mois, sinon le propriétaire reprend sa liberté (Conseil d'État, 2 janvier 1959, Dame Crozes : rec., p. 4).

Obligation pour le propriétaire qui désire démolir partiellement ou totalement un immeuble inscrit, de solliciter un permis de démolir. Un exemplaire de la demande est transmise au directeur régional des affaires culturelles (art. R.430-4 et R.430-5 du code de l'urbanisme).

<sup>3</sup> Les dispositions de cet article ne sont applicables qu'aux projets de construction jouxtant un immeuble bâti et non aux terrains limitrophes (conseil d'État, 15 mai 1981, Mme Castel : DA 1981, n°212).



### **c) Abords des monuments classés ou inscrits**

*(art. 1<sup>er</sup>, 13 et 13 bis de la loi du 31 décembre 1913,)*

Obligation au titre de l'article 13 bis de la loi de 1913, pour les propriétaires de tels immeubles, de solliciter l'autorisation préfectorale préalablement à tous travaux de construction nouvelle, de transformation et de modification de nature à en effectuer l'aspect (ravalement, gros entretien, peinture, aménagements des toits et façades, etc), de toute démolition et de tout déboisement.

Lorsque les travaux nécessitent la délivrance d'un permis de construire, ledit permis ne peut être délivré qu'avec l'accord de l'architecte des bâtiments de France. Cet accord est réputé donné faute de réponse dans un délai d'un mois suivant la transmission de la demande de permis de construire par l'autorité chargée de son instruction, sauf si l'architecte des bâtiments de France fait connaître dans ce délai, par une décision motivée, à cette autorité, son intention d'utiliser un délai plus long qui ne peut, en tout état de cause, excéder quatre mois (art. R.421-38-4 du code de l'urbanisme).

L'évocation éventuelle du dossier par le ministre chargé des monuments historiques empêche toute délivrance tacite du permis de construire.

Lorsque les travaux sont exemptés de permis de construire mais soumis au régime de déclaration en application de l'article L. 422-2 du code de l'urbanisme, le service instructeur consulte l'autorité mentionnée à l'article R. 421-38-4 du code de l'urbanisme. L'autorité ainsi consultée fait connaître à l'autorité compétente son opposition ou les prescriptions qu'elle demande dans un délai d'un mois à dater de la réception de la demande d'avis par l'autorité consultée. A défaut de réponse dans ce délai, elle est réputée avoir émis un avis favorable (art. R. 422-8 du code de l'urbanisme).

Lorsque les travaux nécessitent une autorisation au titre des installations et travaux divers, l'autorisation exigée par l'article R. 442-2 du code de l'urbanisme tient lieu de l'autorisation exigée en vertu de l'article 13 bis de la loi du 31 décembre 1913 lorsqu'elle est donnée avec l'accord de l'architecte des bâtiments de France (art. R. 442-13 du code de l'urbanisme) et ce, dans les territoires où s'appliquent les dispositions de l'article R. 442-2 du code de l'urbanisme, mentionnées à l'article R. 442-1 dudit code).

Le permis de démolir visé à l'article L. 430-1 du code de l'urbanisme tient lieu d'autorisation, de démolir prévue par l'article 13 bis de la loi du 31 décembre 1913. Dans ce cas, la décision doit être conforme à l'avis du ministre chargé des monuments historiques ou de son délégué (art. R. 430-12 du code de l'urbanisme).

Lorsque l'immeuble est inscrit sur l'inventaire supplémentaire des monuments historiques, ou situé dans le champ de visibilité d'un édifice classé ou inscrit et que par ailleurs cet immeuble est insalubre, sa démolition est ordonnée par le préfet (art. L. 28 du code de la santé publique) après avis, de l'architecte des bâtiments de France. Cet avis est réputé délivré en l'absence de réponse dans un délai de quinze jours (art. R. 430-27 du code de l'urbanisme).

Lorsqu'un immeuble menaçant ruine, est inscrit sur l'inventaire des monuments historiques, ou situé dans le champ de visibilité d'un édifice classé ou inscrit ou est protégé au titre des articles 4, 9, 17 ou 28 de la loi du 2 mai 1930, et que par ailleurs cet immeuble est déclaré par le maire « immeuble menaçant ruine », sa réparation ou sa démolition ne peut être ordonnée par ce dernier qu'après avis de l'architecte des bâtiments de France. Cet avis est réputé délivré en l'absence de réponse dans un délai de huit jours (art. R.430-26 du code de l'urbanisme).

En cas de péril imminent donnant lieu à l'application de la procédure prévue à l'article L. 511-3 du code de la construction et de l'habitation, le maire en informe l'architecte des bâtiments de France en même temps qu'il adresse l'avertissement au propriétaire.

## **B - LIMITATIONS AU DROIT D'UTILISER LE SOL**

### **1° Obligations passives**

Immeubles classés, inscrits sur l'inventaire ou situés dans le champ de visibilité des monuments classés ou inscrits

Interdiction de toute publicité sur les immeubles classés ou inscrits (art.4 de la loi n°79-1150 du 29 décembre 1979 relative à la publicité, aux enseignes et pré-enseignes) ainsi que dans les zones de protection délimitées autour des monuments historiques classés, dans le champ de visibilité des immeubles classés ou inscrits et à moins de 100 mètres de ceux-ci (art. 7 de la loi du 29 décembre 1979). Il peut être dérogé à ces interdictions dans les formes prévues à la section 4 de la dite loi, en ce qui concerne les zones mentionnées à l'article 7 de la loi du 29 décembre 1979.

Les pré-enseignes sont soumises aux dispositions visées ci-dessus concernant la publicité (art.18 de la loi du 29 décembre 1979).

L'installation d'une enseigne est soumise à autorisation dans les lieux mentionnés aux articles 4 et 7 de la loi du 29 décembre 1979 (art. 17 de ladite loi).

Interdiction d'installer des campings, sauf autorisation préfectorale, à moins de 500 mètres d'un monument classé ou inscrit. Obligation pour le maire de faire connaître par affiche à la porte de la mairie et aux points d'accès du monument l'existence d'une zone interdite aux campeurs (décret n° 68-134 du 9 février 1968).

Interdiction du camping et du stationnement de caravanes pratiqués isolément, ainsi que l'installation du terrain de camping et de caravanage à l'intérieur des zones de protection autour d'un monument historique classé, inscrit ou en instance de classement, défini au 3° de l'article 1<sup>er</sup> de la loi du 31 décembre 1913 ; une dérogation peut être accordée par le préfet ou le maire après avis de l'architecte des bâtiments de France (art. R.443-9 du code de l'urbanisme). Obligation pour le maire de faire connaître par affiche à la porte de la mairie et aux principales voies d'accès de la commune, l'existence d'une zone de stationnement réglementé des caravanes.

## **2° Droits résiduels du propriétaire**

### **a) Classement**

Le propriétaire d'un immeuble classé peut le louer, procéder aux réparations intérieures qui n'affectent pas les parties classées, notamment installer une salle de bain, le chauffage central. Il n'est jamais tenu d'ouvrir sa maison aux visiteurs et aux touristes, par contre, il est libre s'il le désire d'organiser une visite dans les conditions qu'il fixe lui-même.

Le propriétaire d'un immeuble classé peut, si des travaux nécessaires à la conservation de l'édifice sont exécutés d'office, solliciter dans un délai d'un mois à dater du jour de la notification de la décision de faire exécuter les travaux d'office, l'État d'engager la procédure d'expropriation. L'État doit faire connaître sa décision dans un délai de six mois, mais les travaux ne sont pas suspendus (art.2 de la loi du 30 décembre 1966 ; art.7 et 8 du décret du 10 septembre 1970).

La collectivité publique (État, département ou commune) devenue propriétaire d'un immeuble classé à la suite d'une procédure d'expropriation engagée dans les conditions prévues par la loi du 31 décembre 1913 (art. 6), peut le céder de gré à gré à une personne publique ou privée qui s'engage à l'utiliser aux fins et conditions prévues au cahier des charges annexé à l'acte de cession. La cession à une personne privée doit être approuvée par décret en Conseil d'État (art. 9-2 de la loi de 1913, art. 10 du décret n° 70-836 du 10 septembre 1970 et décret n° 70-837 du 10 septembre 1970).

### **b) Inscription sur l'inventaire supplémentaire des monuments historiques**

Néant.

### **c) Abords des monuments historiques classés ou inscrits**

Néant.

# AS1

## CONSERVATION DES EAUX

### I - GÉNÉRALITÉS

Servitudes résultant de l'instauration de périmètres de protection des eaux destinées à la consommation humaine et des eaux minérales.

Protection des eaux destinées à la consommation humaine (art. L.1321-2 et L. 1321-2-1 du code de la santé publique.

Circulaire du 10 décembre 1968 (affaires sociales), Journal Officiel du 22 décembre 1968.

Protection des eaux minérales (art. L. 1322-3 à L. 1322-10 du code de la santé publique)

Ministère de la santé et des solidarités (direction générale de la santé)

### II - PROCÉDURE D'INSTITUTION

#### A - PROCÉDURE

Protection des eaux destinées à la consommation humaine

Détermination des périmètres de protection du ou des points de prélèvement, par l'acte portant déclaration d'utilité publique des travaux de prélèvement d'eaux destinées à l'alimentation des collectivités humaines.

Détermination des périmètres de protection autour des points de prélèvements existants, ainsi qu'autour des ouvrages d'adduction à l'écoulement libre et des réservoirs enterrés, par actes déclaratifs d'utilité publique.

Les périmètres de protection comportent :

- le périmètre de protection immédiate
- le périmètre de protection rapprochée
- le cas échéant, le périmètre de protection éloigné<sup>1</sup>.

Ces périmètres sont déterminés au vu du rapport géologique établi par un hydrologue agréé en matière d'hygiène publique, en considération de la nature des terrains et de leur perméabilité, le cas échéant après consultation de la commission technique captages inter-services et avis du conseil départemental de l'environnement et des risques sanitaires et technologiques et le cas échéant du Haut Conseil de santé publique.

Protection des eaux minérales

Détermination d'un périmètre de protection autour des sources d'eaux minérales déclarées d'intérêt public, par décret en Conseil d'Etat. Ce périmètre peut être modifié dans la mesure où des circonstances nouvelles en font connaître la nécessité

#### B - INDEMNISATION

Protection des eaux destinées à la consommation humaine

Les indemnités qui peuvent être dues à la suite de mesures prises pour la protection des eaux destinées à la consommation humaine sont fixées à l'amiable ou selon les règles applicables en matière d'expropriation pour cause d'utilité publique (art. L.1321-3 du code de la santé publique).

Protection des eaux minérales

En cas de dommages résultant de la suspension, de l'interruption ou de la destruction de travaux à l'intérieur ou en dehors du périmètre de protection, ou de l'exécution de travaux par le propriétaire de la source, l'indemnité due par celui-ci est réglée à l'amiable ou suivant les formes prescrites par le chapitre III du titre Ier du code de l'expropriation pour cause d'utilité publique (art. L. 1322-10 à L. 1322-12 du code de la santé publique)

#### C - PUBLICITÉ

Protection des eaux destinées à la consommation humaine

Publicité de la déclaration d'utilité publique des travaux prélèvement d'eau.

Protection des eaux minérales

Publicité du décret en conseil d'Etat d'institution du périmètre de protection.

<sup>1</sup> Chacun de ces périmètres peut être constitué de plusieurs surfaces disjointes en fonction du contexte hydrogéologique.

## **III - EFFETS DE LA SERVITUDE**

### **A - PRÉROGATIVES DE LA PUISSANCE PUBLIQUE**

#### **1° Prérogatives exercées directement par la puissance publique**

**Protection des eaux destinées à la consommation humaine**

Acquisition en pleine propriété sauf dérogation des terrains situés dans le périmètre de protection immédiate des points de prélèvement d'eau, des ouvrages d'adduction à écoulement libre et des réservoirs enterrés (art. L. 1321-1 du code de la santé publique)<sup>2</sup>, et clôture du périmètre de protection immédiate sauf dérogation.

Possibilité pour la collectivité publique qui a acquis des terrains à l'intérieur des périmètres de protection rapprochée, lors de l'instauration ou du renouvellement de baux ruraux, de prescrire au preneur, des modes d'utilisation du sol, afin de préserver la qualité de la ressource en eau.

Dans les périmètres de protection rapprochée, les communes ou établissements publics de coopération intercommunale compétents peuvent instaurer le droit de préemption urbain dans les conditions définies à l'article L. 211-12 du code de l'urbanisme.

**Protection des eaux minérales**

Possibilité pour le préfet, sur demande du propriétaire d'une source d'eau minérale déclarée d'intérêt public, d'ordonner la suspension provisoire des travaux souterrains, de sondages ou d'autres activités, dépôts ou installations entrepris en dehors du périmètre, qui, jugés de nature à altérer ou diminuer la source, nécessiteraient l'extension du périmètre (art. L.1322-6 du code de la santé publique).

Extension des dispositions mentionnées ci-dessus aux sources minérales déclarées d'intérêt public, auxquelles aucun périmètre n'a été assigné (art. L.1322-7 du code de la santé publique).

Possibilité pour le préfet, sur demande du propriétaire d'une source d'eau minérale déclarée d'intérêt public, d'interdire des travaux, activités, dépôts ou installations régulièrement entrepris, si leur résultat constaté est de diminuer ou d'altérer la source. Le propriétaire du terrain est préalablement entendu mais l'arrêté préfectoral est exécutoire par provision sauf recours au juge administratif (art. L.1322-5 du code de la santé publique).

Possibilité à l'intérieur du périmètre de protection, pour le propriétaire d'une source déclarée d'utilité publique, de procéder sur le terrain d'autrui, à l'exclusion des maisons d'habitations et ces cours attenantes, à tous les travaux nécessaires pour la conservation, la conduite et la distribution de cette source, lorsque les travaux ont été autorisés par arrêté préfectoral (art. L. L. 1322-8 du code de la santé publique).

L'occupation des terrains ne peut avoir lieu, qu'après qu'un arrêté préfectoral en a fixé la durée, le propriétaire du terrain ayant été préalablement entendu (art. L. 1322-10 du code de la santé publique).

#### **2° Obligations de faire imposées au propriétaire**

**Protection des eaux destinées à la consommation humaine**

Obligation pour le propriétaire d'un terrain situé dans un périmètre de protection rapprochée ou éloignée, des points de prélèvement d'eau, d'ouvrages d'adduction à écoulement libre ou des réservoirs enterrés, de satisfaire dans les délais donnés aux prescriptions fixées dans l'acte déclaratif d'utilité publique, en ce qui concerne les activités, dépôts et installations existants à la date de publication dudit acte (art. L.1321-1 du code de la santé publique).

### **B. LIMITATIONS AU DROIT D'UTILISER LE SOL**

#### **1° Obligations passives**

**Protection des eaux destinées à la consommation humaine.**

Article R. 1321-13

À l'intérieur du périmètre de protection immédiate, interdiction de tous travaux, installations, activités, dépôts, ouvrages, aménagement ou occupation des sols en dehors de ceux explicitement autorisés par l'acte déclaratif d'utilité publique

À l'intérieur du périmètre de protection rapprochée, interdiction ou réglementation par l'acte d'utilité publique des travaux, activités, dépôts, ouvrages, aménagement ou occupation des sols et tous faits susceptibles d'entraîner une pollution de nature à rendre l'eau impropre à la consommation humaine.

À l'intérieur du périmètre de protection éloignée, réglementation possible par l'acte déclaratif d'utilité publique de tous faits, travaux, activités, dépôts, ouvrages, aménagement ou occupation des sols mentionnés ci-dessus.

**Protection des eaux minérales**

Interdiction à l'intérieur du périmètre de protection de procéder à aucun travail souterrain ni sondage sans autorisation préfectorale (art. L.1322-4 du code de la santé publique).

<sup>2</sup> Dans le cas de terrains dépendant du domaine de l'Etat, il est passé une convention de gestion (art. L.51-1 du code du domaine public de l'Etat).

## **2° Droits résiduels du propriétaire**

### **Protection des eaux minérales**

Droit pour le propriétaire de terrains situés dans le périmètre de protection de procéder à des fouilles, tranchées pour extraction de matériaux ou tout autre objet, fondations de maisons, caves ou autres travaux à ciel ouvert, sous condition, si le décret l'impose à titre exceptionnel, d'en faire déclaration au préfet un mois à l'avance (art. L.1322-4 du code de la santé publique) et d'arrêter les travaux sur décision préfectorale si leur résultat constaté est d'altérer ou de diminuer la source (art. L.1322-5 du code de la santé publique).

Droit pour le propriétaire de terrains situés hors périmètre de protection, de reprendre les travaux interrompus sur décision préfectorale, s'il n'a pas été statué dans le délai de six mois sur l'extension du périmètre (art. L. 1322-6 du code de la santé publique).

Droit pour le propriétaire de terrains situés dans le périmètre de protection et sur lequel le propriétaire de la source a effectué des travaux, d'exiger de ce dernier l'acquisition dudit terrain s'il n'est plus propre à l'usage auquel il était employé ou s'il a été privé de la jouissance de ce terrain au-delà d'une année (art. L. 1322-10 du code de la santé publique).

# I3

## GAZ

### I - GÉNÉRALITÉS

Servitudes relatives à l'établissement des canalisations de transport et de distribution de gaz.

Servitudes d'ancrage, d'appui, de passage sur les terrains non bâtis, non fermés ou clos de murs ou de clôtures équivalentes.

Loi du 15 juin 1906 (art. 12) modifiée par les lois du 19 juillet 1922, du 13 juillet 1925 (art. 298) et du 4 juillet 1935, les décrets du 27 décembre 1925, 17 juin et 12 novembre 1958 et n° 67-885 du 6 octobre 1967.

Article 35 de la loi n° 46-628 du 8 avril 1946 sur la nationalisation de l'électricité et du gaz.

Ordonnance n° 58-997 du 23 octobre 1958 (art. 60) relative à l'expropriation portant modification de l'article 35 de la loi n° 46-628 du 8 avril 1946.

Décret n° 67-886 du 6 octobre 1967 sur les conventions amiables portant reconnaissance des servitudes de l'article 12 de la loi du 15 juin 1906 et confiant au juge de l'expropriation la détermination des indemnités dues pour imposition des servitudes.

Décret n° 85-1108 du 15 octobre 1985 relatif au régime des transports de gaz combustibles par canalisations abrogeant le décret n° 64-81 du 23 janvier 1964.

Décret n° 85-1109 du 15 octobre 1985 modifiant le décret n° 70-492 du 11 juin 1970 pris pour l'application de l'article 35 modifié de la loi du 8 avril 1946 concernant la procédure de déclaration d'utilité publique des travaux d'électricité et de gaz qui ne nécessitent que l'établissement de servitudes ainsi que des conditions d'établissement desdites servitudes.

Ministère de l'industrie et de l'aménagement du territoire (direction générale de l'énergie et des matières premières, direction du gaz et de l'électricité et du charbon).

### II - PROCEDURE D'INSTITUTION

#### A - PROCEDURE

Les services d'ancrage, d'appui, de passage sur les terrains non bâtis, non fermés ou clos de murs ou de clôtures équivalentes bénéficient aux ouvrages déclarés d'utilité publique (art. 35 de la loi du 8 avril 1946) à savoir :

- canalisations de transport de gaz et installations de stockage souterrain de gaz combustible ;
- canalisations de transport de gaz et installations de stockage en surface annexes de la distribution.

La déclaration d'utilité publique en vue de l'exercice des servitudes, sans recours à l'expropriation, est obtenue conformément aux dispositions du chapitre III du décret n° 85-1109 du 15 octobre 1985. Elle est prononcée soit par arrêté préfectoral ou arrêté conjoint des préfets des départements intéressés, soit par arrêté du ministre chargé du gaz ou par arrêté conjoint du ministre chargé du gaz et du ministre chargé de l'urbanisme, selon les modalités fixées par l'article 9 du décret n° 85-1109 du 15 octobre 1985.

La procédure d'établissement des servitudes est définie par le décret du 11 juin 1970 en son titre II.

A défaut d'accord amiable, le distributeur adresse au préfet, par l'intermédiaire de l'ingénieur chargé du contrôle, une requête pour l'application des servitudes, accompagnée d'un plan et d'un état parcellaire indiquant les propriétés qui doivent être atteintes par les servitudes. Le préfet prescrit alors une enquête publique dont le dossier est transmis aux maires des communes intéressées et notifié au demandeur. Les maires intéressés donnent avis de l'ouverture de l'enquête et notifient aux propriétaires concernés, les travaux projetés (art. 13 du décret du 11 juin 1970).

Le demandeur après avoir eu connaissance des observations présentées au cours de l'enquête, arrête définitivement son projet, lequel est transmis avec l'ensemble du dossier au préfet, qui institue par arrêté les servitudes que le demandeur est autorisé à exercer après l'accomplissement des formalités de publicité mentionnées à l'article 18 du décret du 11 juin 1970 et visées ci-dessous en C.

*Remarque* : dans la plupart des cas, il est passé entre le concessionnaire et les propriétaires intéressés des conventions de servitudes amiables. Ces conventions remplacent les formalités mentionnées ci-dessus et produisent les mêmes effets que l'arrêté préfectoral d'approbation du projet de détail des tracés (art. 1<sup>er</sup> du décret n° 67-886 du 6 octobre 1967).

#### B - INDEMNISATION

Des indemnités ne sont dues que s'il y a eu préjudice. Elles sont versées au propriétaire ou à l'exploitant pour le dédommager des troubles temporaires qu'il doit subir pendant l'exécution des travaux de pose. Si le propriétaire lorsqu'il est distinct de l'exploitant, ou l'exploitant lui-même peut faire valablement état d'un préjudice permanent, une indemnité lui sera également versée. En fait, les canalisations de gaz une fois posée n'entraînent pratiquement aucun dommage permanent en dehors d'un droit de surveillance dont dispose le transporteur ou le distributeur (qui s'exerce environ une fois par an).

Les indemnités sont versées en une seule fois.

En cas de litige, l'indemnité est fixée par le juge de l'expropriation, conformément aux articles 2 et 3 du décret du 6 octobre 1967 (art. 20 du décret du 11 juin 1970).

Elles sont à la charge du transporteur ou du distributeur.

## **C - PUBLICITE**

Affichage en mairie de chacune des communes intéressées, de l'arrêté instituant les servitudes.

Notification au demandeur de l'arrêté instituant les servitudes.

Notification dudit arrêté, par les maires intéressés ou par le demandeur, à chaque propriétaire et exploitant pourvu d'un titre régulier d'occupation et concerné par les servitudes.

## **III - EFFETS DE LA SERVITUDE**

### **A - PREROGATIVES DE LA PUISSANCE PUBLIQUE**

#### **1° Prérogatives exercées directement par la puissance publique**

Droit pour le bénéficiaire d'établir à demeure des canalisations souterraines sur des terrains privés non bâtis qui ne sont pas fermés de murs ou autres clôtures équivalentes.

Droit pour le bénéficiaire de procéder à des abattages d'arbres ou à des élagages de branches lors de la pose des conduites.

#### **2° Obligations de faire imposées au propriétaire**

Néant.

### **B - LIMITATIONS AU DROIT D'UTILISER LE SOL**

#### **1° Obligations passives**

Obligation pour les propriétaires de réserver le libre passage et l'accès aux agents de l'entreprise exploitante pour la pose, l'entretien et la surveillance des installations. Ce droit de passage ne doit être exercé qu'en cas de nécessité à des heures normales et après en avoir prévenu les intéressés, dans toute la mesure du possible.

#### **2° Droits résiduels du propriétaire**

Les propriétaires dont les terrains sont traversés par une canalisation de transport de gaz (servitude de passage) conservent le droit de les clore ou d'y élever des immeubles à condition toutefois d'en avertir l'exploitant.

En ce qui concerne plus particulièrement les travaux de terrassement, de fouilles, de forage ou d'enfoncement susceptibles de causer des dommages à des conduites de transport, leur exécution ne peut être effectuée que conformément aux dispositions d'un arrêté type pris par le ministre de l'industrie.

### **COEFFICIENT D'OCCUPATION DES SOLS**

Les caractéristiques des tubes (circulaire MATELT du 12.06.1973 reprenant les termes de l'arrêté de sécurité du 11.05.1970) imposent les contraintes suivantes :

#### **CATEGORIE A**

La densité de logement ou d'équivalent logement<sup>(1)</sup> devra toujours être inférieur à 4 à l'hectare (COS 6 0,04) c'est à dire moins de 16 logements ou d'équivalent logement dans un carré glissant de 200 mètres de côté axé sur les conduites.

Impossibilité d'implanter à moins de 75 mètres des canalisations soit un établissement recevant du public, soit un établissement rangé pour risque d'incendie ou d'explosion dans la 1ère classe des établissements dangereux, insalubres ou incommodes.

#### **CATEGORIE B**

La densité de logement ou d'équivalent logement devra toujours être inférieur à 40 à l'hectare (COS 6 0,4) c'est à dire moins de 160 logements ou d'équivalent logement dans un carré glissant de 200 mètres de côté axé sur les conduites.

---

<sup>(1)</sup>Equivalent logement

- En zone du bureaux : 100 m<sup>2</sup> hors œuvre = 5 emplois - 1 Eq. Logement

- En zone industrielle : 3,5 emplois = 1 Eq. Logement avec 100 emplois maxi par hectare couvert

- Etablissement couvert recevant du public 3,5 personnes = 1 Eq. Logement.

## I - GÉNÉRALITÉS

Servitudes relatives à l'établissement des canalisations électriques.

Servitude d'ancrage, d'appui, de passage, d'élagage et d'abattage d'arbres.

Loi du 15 juin 1906, article 12, modifiée par les lois du 19 juillet 1922, du 13 juillet 1925 (art. 298) et du 4 juillet 1935, les décrets des 27 décembre 1925, 17 juin et 12 novembre 1938 et le décret n° 67-885 du 6 octobre 1967.

Article 35 de la loi n° 46-628 du 8 avril 1946 portant nationalisation de l'électricité et du gaz.

Ordonnance n° 58-997 du 23 octobre 1958 (art. 60) relative à l'expropriation portant modification de l'article 35 de la loi du 8 avril 1946.

Décret n° 67-886 du 6 octobre 1967 sur les conventions amiables portant reconnaissance des servitudes de l'article 12 de la loi du 15 juin 1906 et confiant au juge de l'expropriation la détermination des indemnités dues pour imposition des servitudes.

Décret n° 85-1109 du 15 octobre 1985 modifiant le décret n° 70-492 du 11 juin 1970 portant règlement d'administration publique pour l'application de l'article 35 modifié de la loi n° 46-628 du 8 avril 1946 qui ne nécessitent que l'établissement de servitudes ainsi que les conditions d'établissement desdites servitudes.

Circulaire n° 70-13 du 24 juin 1970 (mise en application des dispositions du décret du 11 juin 1970) complétée par la circulaire n° LR-J/A-033879 du 13 novembre 1985 (nouvelles dispositions découlant de la loi n° 83-630 du 12 juillet 1983 sur la démocratisation des enquêtes publiques et du décret n° 85-453 du 23 avril 1985 pris pour application).

Ministère de l'industrie et de l'aménagement du territoire (direction générale de l'industrie et des matières premières, direction du gaz, de l'électricité et du charbon).

## II - PROCÉDURE D'INSTITUTION

### A - PROCÉDURE

Les servitudes d'ancrage, d'appui, de passage, d'élagage et d'abattage d'arbres bénéficient :

- aux travaux déclarés d'utilité publique (art. 35 de la loi du 8 avril 1946) ;
- aux lignes placées sous le régime de la concession ou de la régie réalisée avec le concours financier de l'État, des départements, des communes ou syndicats de communes (art. 298 de la loi du 13 juillet 1925) et non déclarées d'utilité publique.

La déclaration d'utilité publique des ouvrages d'électricité en vue de l'exercice des servitudes est obtenue conformément aux dispositions des chapitres I<sup>er</sup> et II du décret du 11 juin 1970 modifié par le décret n° 85-1109 du 15 octobre 1985.

La déclaration d'utilité publique est prononcée :

- soit par arrêté préfectoral ou arrêté conjoint des préfets des départements intéressés et en cas de désaccord par arrêté du ministre chargé de l'électricité, en ce qui concerne les ouvrages de distribution publique d'électricité et de gaz et des ouvrages du réseau d'alimentation générale en énergie électrique ou de distribution aux services publics d'électricité de tension inférieure à 225 kV (art. 4 alinéa 2, du décret n° 85-1109 du 15 octobre 1985) ;
- soit par arrêté du ministre chargé de l'électricité ou arrêté conjoint du ministre chargé de l'électricité et du ministre chargé de l'urbanisme s'il est fait application des articles L. 123-8 et R. 123-35-3 du code de l'urbanisme, en ce qui concerne les mêmes ouvrages visés ci-dessus, mais d'une tension supérieure ou égale à 225 KV (art. 7 du décret n° 85-1109 du 15 octobre 1985).

La procédure d'établissement des servitudes est définie par le décret du 11 juin 1970 en son titre II (le décret n° 85-1109 du 15 octobre 1985 modifiant le décret du 11 juin 1979 n'a pas modifié la procédure d'institution desdites servitudes). La circulaire du 24 juin 1970 reste applicable.

A défaut d'accord amiable, le distributeur adresse au préfet par l'intermédiaire de l'ingénieur en chef du contrôle, une requête pour l'application des servitudes, accompagnée d'un plan et d'un état parcellaire indiquant les propriétés qui doivent être atteintes par les servitudes. Le préfet prescrit alors une enquête publique dont le dossier est transmis aux maires des communes intéressées et notifié au demandeur. Les maires concernés donnent avis de l'ouverture d'enquête et notifient aux propriétaires concernés les travaux projetés.

Le demandeur, après avoir eu connaissance des observations présentées au cours de l'enquête, arrête définitivement son projet, lequel est transmis avec l'ensemble du dossier au préfet, qui institue par arrêté les servitudes que le demandeur est autorisé à exercer après l'accomplissement des formalités de publicité mentionnées à l'article 18 du décret du 11 juin 1979 et visées ci-dessous en C.

Par ailleurs, une convention peut être passée entre le concessionnaire et le propriétaire ayant pour objet la reconnaissance desdites servitudes. Cette convention remplace les formalités mentionnées ci-dessus et produit les mêmes effets que l'arrêté préfectoral (art. 1<sup>er</sup> du décret n° 67-886 du 6 octobre 1967) <sup>1</sup>.

<sup>1</sup> L'institution des servitudes qui implique une enquête publique, n'est nécessaire qu'à défaut d'accord amiable. L'arrêté préfectoral est vicié si un tel accord n'a pas été recherché au préalable par le maître d'ouvrage



## **B - INDEMNISATION**

Les indemnités dues à raison des servitudes sont prévues par la loi du 15 juin 1906 en son article 12. Elles sont dues en réparation du préjudice résultant directement de l'exercice des servitudes <sup>2</sup>.

Elles sont dues par le maître d'ouvrage. La détermination du montant de l'indemnité, à défaut d'accord amiable, est fixée par le juge de l'expropriation (art. 20 du décret du 11 juin 1970). Les dommages survenus à l'occasion des travaux doivent être réparés comme dommages de travaux publics <sup>3</sup>.

Dans le domaine agricole, l'indemnisation des exploitants agricoles et des propriétaires est calculée en fonction des conventions passées, en date du 21 octobre 1987, entre Électricité de France et l'Assemblée permanente des chambres d'agriculture (A.P.C.A.) et rendues applicables par les commissions régionales instituées à cet effet. Pour les dommages instantanés liés aux travaux, l'indemnisation est calculée en fonction d'un accord passé le 21 octobre 1981 entre l' A.P.C.A., E.D.F. et le syndicat des entrepreneurs de réseaux, de centrales et d'équipement industriels électriques (S.E.R.C.E.).

## **C - PUBLICITÉ**

Affichage en mairie de chacune des communes intéressées, de l'arrêté instituant les servitudes.

Notification au demandeur de l'arrêté instituant les servitudes.

Notification dudit arrêté, par les maires intéressés ou par le demandeur, à chaque propriétaire et exploitant pourvu d'un titre régulier d'occupation et concerné par les servitudes.

## **III - EFFETS DE LA SERVITUDE**

### **A - PRÉROGATIVES DE LA PUISSANCE PUBLIQUE**

#### **1° Prérrogatives exercées directement par la puissance publique**

Droit pour le bénéficiaire d'établir à demeure des supports et ancrages pour conducteurs aériens d'électricité, soit à l'extérieur des murs ou façades donnant sur la voie publique, sur les toits et terrasses des bâtiments, à condition qu'on puisse y accéder par l'extérieur, dans les conditions de sécurité prescrites par les règlements administratifs (servitude d'ancrage).

Droit pour le bénéficiaire, de faire passer les conducteurs d'électricité au-dessus des propriétés, sous les mêmes conditions que ci-dessus, peu importe que les propriétés soient ou non closes ou bâties (servitude de surplomb).

Droit pour le bénéficiaire, d'établir à demeure des canalisations souterraines ou des supports pour les conducteurs aériens, sur des terrains privés non bâtis qui ne sont pas fermés de murs ou autres clôtures équivalentes (servitude d'implantation). Lorsqu'il y a application du décret du 27 décembre 1925, les supports sont placés autant que possible sur les limites des propriétés ou des clôtures.

Droit pour le bénéficiaire, de couper les arbres et les branches qui se trouvant à proximité des conducteurs aériens d'électricité, gênent leur pose ou pourraient par leur mouvement ou leur chute occasionner des courts-circuits ou des avaries aux ouvrages (décret du 12 novembre 1938).

#### **2° Obligations de faire imposées au propriétaires**

Néant.

### **B - LIMITATIONS D'UTILISER LE SOL**

#### **1° Obligations passives**

Obligation pour les propriétaires de réserver le libre passage et l'accès aux agents de l'entreprise exploitante pour la pose, l'entretien et la surveillance des installations. Ce droit de passage ne doit être exercé qu'en cas de nécessité et à des heures normales et après avoir prévenu les intéressés, dans toute la mesure du possible.

#### **2° Droits résiduels des propriétaires**

Les propriétaires dont les immeubles sont grevés de servitudes d'appui sur les toits ou terrasses ou de servitudes d'implantation ou de surplomb conservent le droit de se clore ou de bâtir, ils doivent toutefois un mois avant d'entreprendre l'un de ces travaux, prévenir par lettre recommandée l'entreprise exploitante.

(Conseil d'État, 18 novembre 1977, ministre de l'industrie contre consorts Lannio) ; sauf si l'intéressé a manifesté, dès avant l'ouverture de la procédure, son hostilité au projet (Conseil d'État, 20 janvier 1985, Tredan et autres).

<sup>2</sup> Aucune indemnité n'est due, par exemple, pour préjudice esthétique ou pour diminution de la valeur du terrain à bâtir. En effet, l'implantation des supports des lignes électriques et le survol des propriétés sont par principe précaires et ne portent pas atteinte au droit de propriété, notamment aux droits de bâtir et de se clore (Cass. civ. III, 17 juillet 1872 : Bull. civ. III, n° 464 ; Cass. civ. III, 16 janvier 1979).

<sup>3</sup> Ce principe est posé en termes clairs par le Conseil d'État dans un arrêt du 7 novembre 1986 - E.D.F. c. Aujoulat (req. n° 50436, D.A. n° 60).

## PT2

# TELECOMMUNICATIONS

## I - GENERALITES

Servitudes relatives aux transmissions radioélectriques concernant la protection contre les obstacles des centres d'émission et de réception exploités par l'Etat.

Code des postes et communications électroniques, articles L. 54 à L. 56, R. 21 à R.26 et R. 39.

Premier ministre (comité de coordination des télécommunications, groupement des contrôles radioélectriques, C.N.E.S.).

Ministère de l'économie, des finances et de l'industrie (direction de la production, service du trafic, de l'équipement et de la planification)

Ministère de la défense.

Ministère de l'intérieur.

Ministère chargé des transports (direction générale de l'aviation civile [services des bases aériennes], directeur de la météorologie nationale, direction générale de la marine marchande, direction des ports et de la navigation maritimes, services des phares et balises).

## II - PROCEDURE D'INSTITUTION

### A - PROCEDURE

Servitudes instituées par un décret particulier à chaque centre, soumis au contreseing du ministre dont les services exploitent le centre et du ministre de la construction. Ce décret auquel est joint le plan des servitudes intervient après consultation des administrations concernées, enquête publique dans les communes intéressées et transmission de l'ensemble de dossier d'enquête à l'agence nationale des fréquences. L'accord préalable du ministre chargé de l'industrie et du ministre chargé de l'agriculture est requis dans tous les cas. Si l'accord entre les ministres n'intervient pas, il est statué par décret en Conseil d'Etat (art. R.25 du code des postes et des communications électroniques).

Les servitudes instituées par décret sont modifiées selon la procédure déterminée ci-dessus lorsque la modification projetée entraîne un changement d'assiette de la servitude ou son aggravation. Elles sont réduites ou supprimées par décret sans qu'il y ait lieu de procéder à l'enquête (art. R.25 du code des postes et des communications électroniques).

Le plan des servitudes détermine, autour des centres d'émission et de réception dont les limites sont définies conformément au deuxième alinéa de l'article R. 22 du code des postes et communications électroniques ou entre des centres assurant une liaison radioélectrique sur ondes de fréquence supérieure à 30 MHz, différentes zones possibles de servitudes.

**a) Autour des centres émetteurs et récepteurs et autour des stations de radiorepérage et de radionavigation, d'émission et de réception.**

*(Art. R. 21 et R. 22 du code des postes et des communications électroniques)*

Zone primaire de dégagement

A une distance maximale de 200 mètres (à partir des limites du centre), les différents centres à l'exclusion des installations radiogoniométriques ou de sécurité aéronautique pour lesquelles la distance maximale peut être portée à 400 mètres.

Zone secondaire de dégagement

La distance maximale à partir des limites du centre peut être de 2 000 mètres.

Secteur de dégagement

D'une couverture de quelques degrés à 360° autour des stations de radiorepérage et de radionavigation et sur une distance maximale de 5 000 mètres entre les limites du centre et le périmètre du secteur.

**b) Entre deux centres assurant une liaison radioélectrique par ondes de fréquence supérieure à 30 MHz**

*(Art. R. 23 du code des postes et des communications électroniques)*

Zone spéciale de dégagement

D'une largeur approximative de 500 mètres compte tenu de la largeur du faisceau hertzien proprement dit estimée dans la plupart des cas à 400 mètres et de deux zones latérales de 50 mètres.

### B - INDEMNISATION

Possible si le rétablissement des liaisons cause aux propriétés et aux ouvrages un dommage direct matériel et actuel (art. L.56 du code des postes et communications électroniques). La demande d'indemnité doit être faite dans le délai d'un an du jour de la notification des mesures imposées. A défaut d'accord amiable, les contestations relatives à cette indemnité sont de la compétence du tribunal administratif (art. L. 56 du code des postes et des communications électroniques) <sup>1</sup>.

<sup>1</sup>N'ouvre pas droit à indemnité d'une servitude de protection des télécommunications radioélectriques entraînant l'inconstructibilité d'un terrain (Conseil d'Etat, 17 octobre 1980, époux Pascal : C.J.E.G. 1980, p. 161).

## **C - PUBLICITE**

Publication des décrets au Journal officiel de la République française.

Publication au fichier de l'économie, des finances et de l'industrie qui alimente le fichier mis à la disposition des préfets, des directeurs départementaux de l'équipement, des directeurs interdépartementaux de l'industrie.

Notification par les maires aux intéressés des mesures qui leur sont imposées.

## **III.- EFFETS DE LA SERVITUDE**

### **A - PREROGATIVES DE LA PUISSANCE PUBLIQUE**

#### **1° Prerogatives exercées directement par la puissance publique**

Droit pour l'administration de procéder à l'expropriation des immeubles par nature pour lesquels aucun accord amiable n'est intervenu quant à leur modification ou à leur suppression, et ce dans toutes les zones et le secteur de dégagement.

#### **2° Obligations de faire imposées au propriétaires**

Au cours de l'enquête publique

Les propriétaires sont tenus, dans les communes désignées par arrêté du préfet, de laisser pénétrer les agents de l'administration chargés de la préparation du dossier d'enquête dans les propriétés non closes de murs ou de clôtures équivalentes (art. R.25 du code des postes et des communications électroniques).

Dans les zones et dans le secteur de dégagement

Obligation pour les propriétaires, dans toutes les zones et dans le secteur de dégagement, de procéder si nécessaire à la modification ou à la suppression des bâtiments constituant des immeubles par nature, aux termes des articles 518 et 519 du code civil.

Obligation pour les propriétaires, dans la zone primaire de dégagement, de procéder si nécessaire à la suppression des excavations artificielles, des ouvrages métalliques fixes ou mobiles, des étendues d'eau ou de liquide de toute nature.

### **B - LIMITATIONS AU DROIT D'UTILISER LE SOL**

#### **1° Obligations passives**

Interdiction, dans la zone primaire, de créer des excavations artificielles (pour les stations de sécurité aéronautique), de créer tout ouvrage métallique fixe ou mobile, des étendues d'eau ou de liquide de toute nature ayant pour résultat de perturber le fonctionnement du centre (pour les stations de sécurité aéronautique et les centres radiogoniométriques).

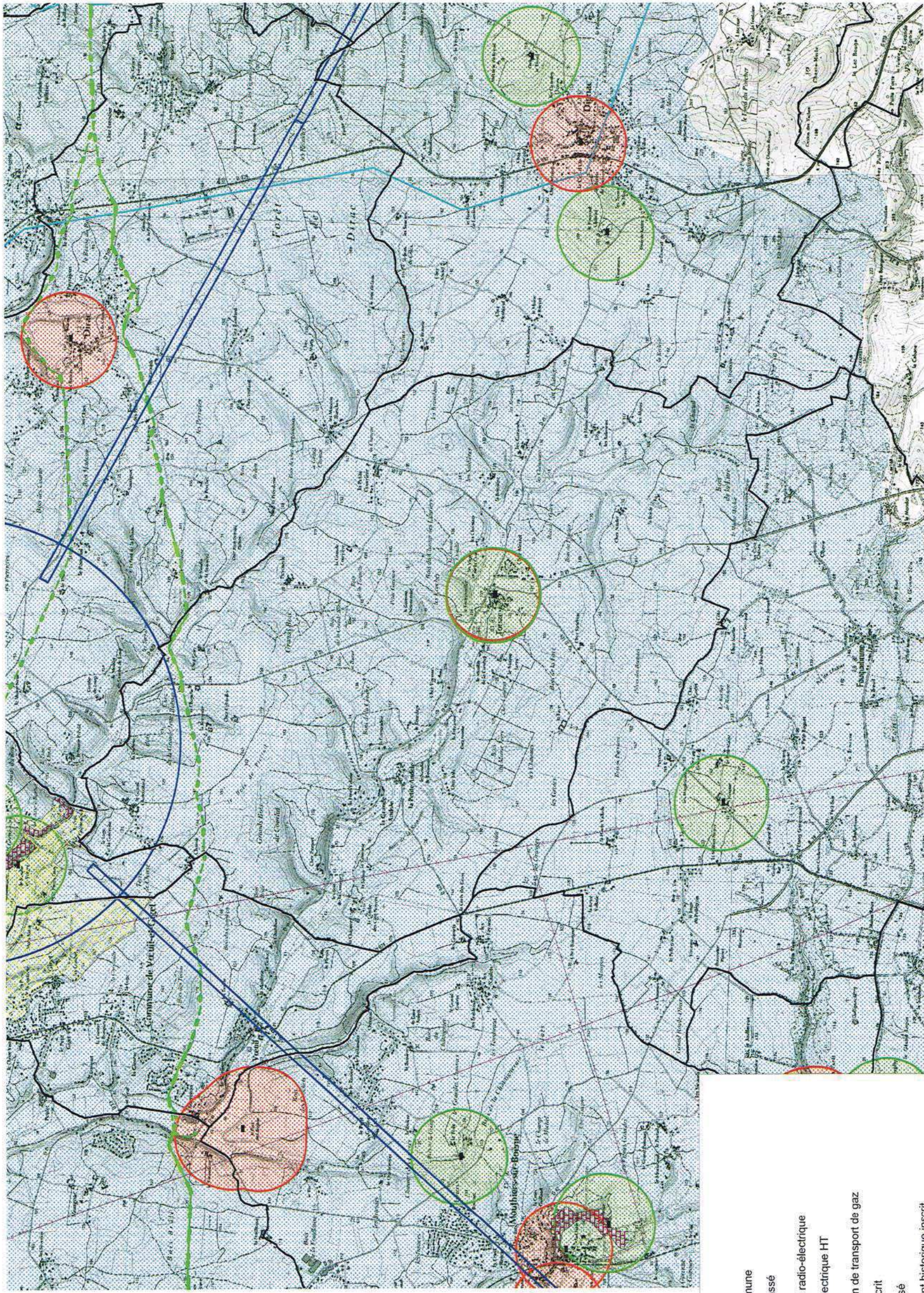
Limitation, dans les zones primaires et secondaires et dans les secteurs de dégagement, de la hauteur des obstacles. En général le décret propre à chaque centre renvoie aux cotes fixées par le plan qui lui est annexé.

Interdiction, dans la zone spéciale de dégagement, de créer des constructions ou des obstacles au-dessus d'une ligne située à 10 mètres au-dessous de celle joignant les aériens d'émission ou de réception sans, cependant, que la limitation de hauteur imposée puisse être inférieure à 25 mètres (art. R. 23 du code des postes et des communications électroniques).

#### **2° Droits résiduels du propriétaire**

Droit pour les propriétaires de créer, dans toutes les zones de servitudes et dans les secteurs de dégagement, des obstacles fixes ou mobiles dépassant la cote fixée par le décret des servitudes, à condition d'en avoir obtenu l'autorisation du ministre qui exploite ou contrôle le centre.

Droit pour les propriétaires dont les immeubles soumis à l'obligation de modification des installations préexistantes ont été expropriés à défaut d'accord amiable de faire état d'un droit de préemption, si l'administration procède à la revente de ces immeubles aménagés (art. L.55 du code des postes et des communications électroniques).



**Légende :**

- limite de commune
- monument classé
- PT2-servitude radio-électrique
- I4-servitude électrique HT
- I3- canalisation de transport de gaz
- AC2-site inscrit
- AC2-site classé
- AC1 monument historique inscrit
- AC1 monument historique classé
- AS1 périmètre de protection d'un captage AEP
- AS1 périmètre de protection captage AEP extérieur

