

# L'actu

## À LA UNE

LA RURALITÉ, UNE  
RICHESSE POUR  
GRANDANGOULÊME

## ÉCONOMIE

NAVAL GROUP  
ANGOULÊME-RUELLE :  
ACCÉLÉRER L'INNOVATION

## ESPRIT LIBRE

L'ALPHA : CYCLE  
"TRAITS D'HUMOUR"  
JUSQU'AU 4 JANVIER



### **P4 & P5 TEMPS FORT**

Retour en images sur les temps forts de ces deux derniers mois. •

### **P6 ÇA BOUGE !**

Toutes les infos en bref :

- La Bulle dans les équipements de l'agglomération.
- Un nouveau restaurant à Nautilus.
- Les travaux autour de l'Alpha.
- Le menu Gastronomades 2019. •

### **P8 À P17 À LA UNE**

La ruralité, une richesse pour GrandAngoulême. •

### **P18 & P19 FOCUS**

Ces bâtiments qui changent l'agglomération. •

### **P20 & P23 ÉCONOMIE**

- L'Innov'Factory de Naval Group Angoulême-Ruelle.
- Les lauréats de l'appel à projets "Innovation et Entrepreneuriat".
- Les grandes lignes de l'ORU Bel-Air Grand-Font et Étang des Moines.
- Un deuxième volet pour Territoire à Énergie Positive Entreprises.
- La gestion des biodéchets des entreprises.
- Une École de la deuxième Chance à Angoulême. •

### **P24 & P25 TEMPS LIBRE**

- Les bons chiffres de la saison touristique.
- Travaux de la Cathédrale Saint-Pierre : des conférences pour comprendre. •

### **P26 À P27 ESPRIT LIBRE**

- Traits d'Humour à l'Alpha.
- Les coups de cœur de l'Alpha. •

### **P28 & P29 RENDEZ-VOUS**

Les événements près de chez vous à ne pas manquer. •

### **P30 AMUSEZ-VOUS !**

À vous de jouer ! •

### **P31 ITINÉRAIRES**

Découvrez deux communes du territoire. •



À Krysalide, avec Pascal Olivier (Nexeya)  
et Eric Laurent (Greenwich 0013).

## L'actu

GRANDANGOULÈME L'ACTU  
N°70 NOVEMBRE-DÉCEMBRE 2019

Magazine de GrandAngoulême  
25, bd Besson-Bey  
16 023 Angoulême Cedex  
Tél. : 05 45 38 60 60  
Fax : 05 45 38 60 59  
contact@grandangouleme.fr  
www.grandangouleme.fr

**Directeur de la publication :**

Jean-François Dauré

**Ligne éditoriale :**

Jean-Luc Chaput

**Directeur de la rédaction :**

William Denizet

**Coordination du magazine :**

Service communication

**Rédaction :**

Sylvie Baré

**Photographies :**

freepik • unspash.com • William  
Denizet • Carole Richard • Plume  
Bleue Vidéo • Lily Bineau • Franck  
Prevel • Jean-Michel Nossant •  
Philippe Caumes • Franck Giannelli  
• Jean-Daniel Guillou.

**Conception ligne graphique & maquettage :**

Agence Maia

www.maia-creation.com

**Distribution :** Adrexo

**Impression :** Médiaprint

Imprimé à 79 500 exemplaires  
sur papier PEFC

Encres d'origine végétale

ISSN : 2266-5382

Tous droits de reproduction  
réservés.



Retrouvez toutes les actus  
de GrandAngoulême sur les  
réseaux sociaux



## L'AGGLO AUJOURD'HUI ET DEMAIN



Le futur contrat de plan Etat-Région 2021-2027 s'esquisse en partenariat avec le Département et Grand Cognac afin d'affirmer une vision partagée des enjeux à défendre pour faire de la Charente un territoire d'excellence à l'échelle régionale et nationale.

Pour GrandAngoulême, cette volonté forte s'appuie sur plusieurs axes.

L'enseignement supérieur recherche et innovation tout d'abord avec notamment le développement du concept de "campus connecté", une nouvelle offre de logements étudiants ou encore l'accompagnement à un projet de recherche pour une viticulture durable.

La transition écologique et énergétique est aussi une priorité avec le stockage de l'énergie et de l'utilisation de l'hydrogène et un plan d'actions en faveur de l'excellence alimentaire et de l'agriculture durable.

En matière de cohésion territoriale, le soutien à la filière BD (projet d'un nouvel espace dédié porté par la Région Nouvelle-Aquitaine), mais aussi à la vie sportive avec la création d'un complexe pouvant accueillir des sports de salles, et à l'attractivité

culturelle avec un pôle regroupant l'école d'art et le conservatoire, sont des points majeurs. Soutenir la requalification des centralités et des friches urbaines ou industrielles figure également au projet.

Enfin, dans une approche transversale, le programme Territoires d'industrie alliant les agglomérations d'Angoulême et de Cognac, prend toute sa place.

Cet ensemble d'actions préfigure le GrandAngoulême de demain.

En attendant, la démarche engagée pour accompagner les agriculteurs dans la mutation de leurs pratiques s'accroîtra. Chacun, exploitant, consommateur et habitant doit sortir gagnant de ces changements de pratiques.

Enfin, GrandAngoulême entend renforcer la cohésion territoriale au sein de l'agglomération en innovant en particulier dans le soutien apporté aux communes rurales dans les domaines économique, commercial, de l'habitat, des services...

Chacune des 38 communes doit participer à l'attractivité de notre territoire. ●

**Jean-François DAURÉ**  
**Président de GrandAngoulême**

# TEMPS FORTS

## UNE ÉTAPE DU NOUVELLE-AQUITAINE ÉLECTRIQUE TOUR ▶

17 septembre, site de Krysalide

Le Nouvelle-Aquitaine Électrique Tour s'est arrêté à Saint-Michel, lors de sa traversée de la Région du nord au sud en direction de Pau. Un atelier-conférence "Entreprises et collectivités, comment faire évoluer son parc automobile vers la mobilité durable ?" était organisé à l'occasion de cette étape. Entreprises, collectivités et associations professionnelles ont aussi pu découvrir les 24 véhicules participants (Tesla Model 3-75, Audi e-Tron, BMW i3, Renault Zoé, Moto Zéro, Nissan Leaf...).

○ ○ ○



PLUS DE PHOTOS À DÉCOUVRIR SUR LE SITE DE GRANDANGOULÈME



## ▲ LE SALON DE L'HABITAT DE LA CHARENTE : UN RENDEZ-VOUS TRÈS ATTENDU

4,5 et 6 octobre, espace Carat

Ils ont été plus de 12 000 visiteurs à arpenter les allées du Salon de l'Habitat en ce premier week-end d'octobre. Nombre d'entre eux sont passés par le "labo à projet" ; GrandAngoulême les y accueillait pour répondre à toutes leurs questions sur la gamme d'outils mise en place par l'agglomération pour accompagner les achats immobiliers et les rénovations, des dispositifs qui participent à l'effort de réduction des consommations d'énergie et des émissions de gaz à effet de serre.

○ ○ ○



## ▲ PREMIÈRE PIERRE POUR L'USINE DU PONTIL

9 octobre, Touvre

Denis Dolimont, vice-président de GrandAngoulême en charge des finances et du grand cycle de l'eau a posé la première pierre d'une usine qui approvisionnera en eau potable 55 000 foyers, soit le tiers de la population charentaise, à compter de l'été 2022. Le budget de cette usine de traitement d'eau du Pontil, à la pointe de la technologie, en termes de qualité de l'eau et d'empreinte écologique, est de plus de 24 millions d'euros.

○ ○ ○



## ▲ ET LA PATINOIRE BRILLAIT...

*2 octobre, patinoire Nautilus*

La Nautil'Ice Glow Party à Nautilus, comme la Silent Disco Party à l'Alpha et bien d'autres rendez-vous festifs ou plus éducatifs étaient au programme de l'Angou'mois étudiant, organisé par la Student 'Team pour permettre aux quelque 5000 étudiants de GrandAngoulême de découvrir les opportunités proposées par l'agglomération.

○ ○ ○

## ▼ BONNE ROUTE, MÖBIUS

*30 août, parvis de la gare, Angoulême*

Venus des quatre coins de l'agglomération, de nombreux élus entouraient le président de GrandAngoulême, Jean-François Dauré, pour célébrer la mise en service Möbius : un réseau de transport public performant, une offre de service attractive, moderne et adaptée aux besoins d'un territoire en mutation, mais aussi un outil essentiel pour la qualité de l'air et de notre cadre de vie.

○ ○ ○



## ◀ "COURIR ENSEMBLE"

*7 septembre, parvis de l'espace Carat*

En marge du onzième Forum Sport Santé Environnement qui mettait à l'honneur, cette année, les sports invités lors des prochains Jeux Olympiques de Tokyo, le 8<sup>ème</sup> challenge "Courir Ensemble" a remporté un franc succès. Trente-trois équipes de six ou sept sportifs ont pris le départ de cette course en binôme - une personne valide et une personne en situation de handicap - sous les applaudissements fournis des nombreux spectateurs.

○ ○ ○

## ÇA BOUGE !



### Bientôt des Bulles à l'école d'art et au conservatoire...

...ainsi qu'à Nautilus, à l'espace Carat ou à l'ALSH de Dirac l'ALVEOLE. La Monnaie Locale Complémentaire (MLC) créée par l'association Poivre MLC et soutenue par GrandAngoulême a été mise en circulation le 21 mars dernier sous forme de coupures papier de 1, 2, 5, 10, 16 (clin d'œil à la Charente), 20 et 50.

Aujourd'hui la "Bulle" est utilisable auprès d'un réseau de plus de 80 professionnels situés principalement sur le territoire de l'agglomération, un réseau qui comptera bientôt dans ses rangs certains équipements communautaires dans lesquels le paiement par Bulle deviendra possible, comme Nautilus, l'école d'art, l'espace Carat, le conservatoire et l'ALSH de Dirac l'ALVEOLE. ●



### Boc&Croc : croquez sain, local et gourmand à Nautilus

Avec ce nouveau restaurant, il est de nouveau possible de

profiter d'un agréable déjeuner à Nautilus, tout en admirant bassins et nageurs. « Chez Boc&Croc, explique Gilles Guinot, le directeur du restaurant qui est aussi celui du Bistrot du camping, *notre chef conçoit chaque jour des recettes créatives et gourmandes, à partir de produits frais de qualité, issus de circuits courts.* » Boc&Croc a choisi de réinventer le fast-food en proposant ses plats dans des bocaux joliment présentés, pour un repas plus frais, plus sain et moins gras. À vous de choisir, le restaurant les réchauffe et vous les dégustez sur place -rapidement ou en prenant votre temps, c'est vous qui voyez- ou bien vous emportez vos bocaux chez vous. Boc&Croc vous propose chaque jour un choix d'entrées, de plats et de desserts à prix très sages dans lequel nageurs et patineurs, mais aussi gourmands moins sportifs trouveront leur bonheur. ●

**Boc&Croc, Centre Nautique Nautilus, du mardi au samedi midi. 06 89 51 60 09**

## LA MUTATION DE L'HOUMEAU SE POURSUIT... LES TRAVAUX AUSSI !

### Rues fermées jusque fin novembre

Pour permettre l'aménagement des voiries des îlots Didelon et Renaudin, en amont de la construction du centre d'affaires, les rues Renaudin et Coulomb sont fermées à la circulation. Quant à la rue Denis Papin, son sens de circulation est inversé, en sens unique depuis le pont des Fainéants en direction la rue de Paris.

### Construction des futurs parking EFFIA

Les travaux des deux parkings EFFIA prévus aux abords immédiats de l'Alpha ont commencé. Ils se poursuivront jusqu'en mars 2020. Le premier, rue Denis Papin, accueillera 53 véhicules. Le second d'une capacité de 215 places, sera situé entre la médiathèque et la halle ferroviaire "Halle 57". Pendant la durée de ces travaux, le parking provisoire Didelon reste ouvert. Cependant, à partir de janvier, il sera réduit de moitié, soit une capacité de 50 véhicules, pour permettre le début des travaux de construction de la résidence seniors sur l'îlot Didelon. Sa fermeture complète est programmée pour mars à la livraison des parkings EFFIA. ●





## ZOOM SUR

# 26 000 CONVIVES AU RENDEZ- VOUS DU MENU GASTRONOMADES...

**Gastronomades : 29, 30 novembre et  
1<sup>er</sup> décembre à l'Espace Carat**

***Manger sain et local, c'est aussi manger gourmand ! GrandAngoulême le prouve depuis 2012, en proposant chaque année à l'occasion des Gastronomades un menu de chef, un menu d'exception, à un nombre croissant de convives de tous âges et de tous horizons, car l'événement déborde aujourd'hui largement des frontières de l'agglomération.***

Cette édition 2019 du menu Gastronomades réglera cette année quelques 26 000 convives, soit 10 000 de plus que l'an dernier. Au rang de ces chanceux gourmets, des restaurants scolaires de maternelles et de classes élémentaires, des EHPAD, des hôpitaux, des entreprises, des crèches, des restaurants privés et pour la première fois cette année, des lycées et des collégiés.

## ***Un menu à quatre mains***

Élaboré par deux chefs, Julien Verrat, du restaurant étoilé La Ribaudière à Bourg Charente et Alain Darroze, un grand chef à la retraite, ce menu rassemble deux générations, et deux terroirs, la Charente et le Pays Basque. Au-delà de la satisfaction gustative des papilles de 26 000 personnes - ce qui est déjà beaucoup - les enjeux de cette opération sont de sensibiliser grands et petits à l'importance de consommer des produits locaux et de saison, mais aussi de mettre en contact les producteurs locaux et les restaurants collectifs.

La sensibilisation des scolaires a d'ores et déjà commencé avec une édition spéciale "la Gazette des petits gourmands" qui fait la part belle à l'agriculture de proximité. Quant aux

lycéens et aux collégiens, ils sont invités à se mettre aux fourneaux par des marque-pages qui leur révèlent les recettes de chaque plat du menu.



## ***Atelier "légumes zéro déchet" sur l'espace maraîcher***

Retrouvez aussi GrandAngoulême à l'espace Carat pendant ces Gastronomades, avec son stand "espace maraîcher" : des ateliers culinaires avec des chefs locaux, des dégustations de produits locaux de saison, des sculptures sur légumes, des quizz sur les déchets ménagers...

Seront également présents sur l'espace maraîcher les acteurs du maraîchage local\*, le service prévention des déchets ménagers de GrandAngoulême, l'atelier CHATBROL, l'association mémoire fruitière des Charentes, la maison de l'agriculture biologique.

\* Syndicat des Maraîchers, Régie Urbaine, Maïa & Charente, les Jardins du Bandiat, Espace test agricole GA, plateforme Potager d'à Côté

**Gastronomades 2019, espace Carat.**  
Vendredi 29 novembre de 14h à 18h,  
samedi 30, de 10h à 21h, dimanche  
1<sup>er</sup> décembre, de 10h à 18h.



**Les structures participantes et les deux chefs se sont réunis autour du menu, le 25 septembre, à la Ribaudière**

## ***Une ferme aux Gastronomades avec la Chambre d'Agriculture de la Charente***

Partenaire des Gastronomades, la Chambre d'Agriculture installe une ferme éphémère et tous ses animaux sur le parvis de l'espace Carat. Elle y proposera ateliers et animations. ●



# À LA UNE





# LA RURALITÉ, UNE RICHESSE POUR GRANDANGOULÈME !

○ ○ ○

*Il y a bientôt trois ans, avec la fusion de quatre intercommunalités, naissait un tout nouveau GrandAngoulême, riche de 38 communes.*

*À nouvelle agglomération, nouveau visage : avec 46,8% de sa surface en espaces agricoles et 31,3% en espaces naturels, GrandAngoulême est incontestablement devenu une agglomération rurale. Depuis le 1<sup>er</sup> janvier 2017, élus et techniciens travaillent à améliorer la cohérence de cette nouvelle intercommunalité, pour faciliter le quotidien, préserver le cadre de vie et préparer l'avenir de l'ensemble de ses 141 000 habitants.*

○ ○ ○

## 3 QUESTIONS À JEAN-FRANÇOIS DAURÉ, Président de GrandAngoulême

**L'actu : Que signifie la ruralité pour un territoire comme GrandAngoulême ?**

**J-F.D. :** GrandAngoulême, c'est la ruralité ! Pratiquement 80% de l'agglomération est recouverte de surfaces agricoles ou naturelles, c'est donc une évidence. Et c'est une chance formidable. Jouir aujourd'hui d'un environnement aussi préservé, pour ceux qui y vivent et qui y grandissent, c'est un privilège. Notre rôle, c'est de réussir, dans les années à venir, le pari d'un développement économique de notre territoire qui profite à tous, sans détériorer sa nature profonde.

**L'actu : Justement, comment maintenir cet équilibre, très concrètement ?**

**J-F.D. :** Le principe directeur, c'est de donner accès à un niveau de service satisfaisant même aux gens qui habitent dans les villages les plus éloignés. C'est ce qu'on a fait avec Möbius : des grilles horaires plus larges, un transport à la demande à bas coût, et à partir du 1<sup>er</sup> janvier 2020, la prise en charge de la compétence transport scolaire sur l'agglomération. C'est aussi le sens de notre programme de soutien aux centres-bourgs,

qui relance la construction de logements en milieu rural. Notre politique culturelle aussi s'est élargie pour faire découvrir le monde des arts à des milliers d'écoliers... Et Soirs Bleus, une formidable réussite, concernera bientôt encore plus de communes.

**L'actu : Par quels moyens mobilisez-vous les acteurs et les habitants sur ces questions ?**

**J-F.D. :** C'est l'affaire de tous ! La préservation de notre milieu est un point de plus en plus sensible. Nous travaillons en bonne intelligence avec le monde agricole, avec des dispositifs qui structurent une production agricole saine et de proximité. Nous nous efforçons aussi de construire, avec pédagogie, des règles claires en termes d'affichage, pour que nos paysages remarquables ne subissent pas une publicité outrancière et conservent leur charme. Enfin, il y a l'éducation des plus jeunes à ces problématiques. Nous devons leur transmettre les savoirs sur la biodiversité ou l'alimentation, et faire naître chez les générations futures cet instinct de préservation qui devra toujours les guider.

# GRANDANGOULÊME, UN ACTEUR INCONTOURNABLE

○ ○ ○

## RENDRE PLUS FACILE LES GESTES DU QUOTIDIEN

### La gestion de l'eau potable et de l'assainissement

Depuis janvier 2017, les communes qui ont rejoint GrandAngoulême ont bénéficié de près d'1 800 000 € d'investissements pour la qualité de l'eau potable (renouvellement et/ou création de réseaux) et de plus de 5 200 000 € pour l'assainissement.



### Les transports en commun

Avec Möbius, mon transport à la demandes, vient compléter le réseau de bus sur les communes les plus éloignées\*, permettant la desserte de onze zones de proximité. Ce service fonctionne sur réservation et permet de voyager entre un point de correspondance et un arrêt de bus pour le prix d'un titre de transport Möbius. La réservation de transport à la demande peut se faire dans la demi-journée via le service Info Clientèle de la STGA, mais aussi par internet ou smartphone : jusqu'à 12h pour un voyage l'après-midi à partir de 14h-jusqu'à 19h\*\* pour un voyage le lendemain matin.

\*Asnières/Nouère, Marsac, Vindelle, Balzac, Champniers, Brie, Mornac, Magnac, Touvre, Garat, Dirac, Bouex, Sers, Vouzan, Mouthiers/Boême, Roulet St Estèphe, Claix et Sireuil.  
\*\* Jusqu'à 19h via internet, jusqu'à 17h par téléphone.



### La collecte des déchets



Depuis le début de l'année, les 38 communes de l'agglomération bénéficient d'une collecte sélective en conteneur, afin d'améliorer la collecte des emballages et papiers recyclables en évitant les sacs éventrés ou déposés en tas dans les campagnes. En outre, toutes les communes bénéficient désormais d'une collecte par semaine (22 communes n'étaient jusque-là collectées que tous les 15 jours.) Enfin, grâce à l'harmonisation de la Taxe sur l'Enlèvement des Ordures Ménagères (TEOM) en 2019, le niveau de cette TEOM est stable, voire à la baisse dans certaines communes.

### L'accès au Haut Débit

En 2017, 21 communes\* ont bénéficié partiellement d'une montée en débit - 7 000 prises et 37 km de réseaux neufs - pour lequel GrandAngoulême a engagé 2,6M€.

Pour aller plus loin et remédier aux zones blanches qui concernent encore 5 900 foyers du territoire, l'agglomération a intégré le programme départemental de déploiement de la fibre optique de Charente Numérique et, d'ici 2022, 8 826 prises seront donc équipées de la fibre. L'engagement de GrandAngoulême dans ce programme est de 2,4 M€ sur un coût total de 12,9 M€.

\*Jauldes, Brie, Champniers, Balzac, Vindelle, Marsac, Asnières-sur-Nouère, Trois-Palis, Sireuil, Roulet-Saint-Estèphe, Claix, Mouthiers-sur-Boême, Plassac-Rouffiac, Voueil-et-Giget, Torsac, Dirac, Dignac, Sers, Vouzan, Bouëx, Garat.

O O O

## SOUTENIR L'HABITAT SOCIAL SUR L'ENSEMBLE DU TERRITOIRE

Dans une dynamique globale de revitalisation des centres-bourgs, GrandAngoulême soutient les projets des bailleurs sociaux pour favoriser la mixité sociale sur l'ensemble de son territoire. C'est par exemple :

- **À Saint-Saturnin** : une subvention (38 200 €) pour la construction de quatre logements sociaux au sein d'une opération portée par L'OPH de l'Angoumois.
- **À Jauldes** : la mise à disposition par bail emphytéotique de la "Maison Lépine" à l'OPH de l'Angoumois et le versement en 2020 d'une subvention (55 000 €) pour 5 logements sociaux.
- **À Champniers** : une subvention (126 542 €) à Logelia pour la construction de 37 logements intergénérationnels en location.



Projet Logélia à Champniers.

O O O

## PRENDRE SOIN DES ENFANTS ET DES ADOLESCENTS

### *Avec des structures d'accueil de qualité*

Premier équipement "Enfance Jeunesse" du GrandAngoulême à 38 communes, A.L.V.E.O.L.E. (acronyme pour Accueil de Loisirs Vallée de l'Échelle, Ouvert, Ludique et Éducatif), le nouvel ALSH de Dirac, ouvert depuis un an, enregistre une importante fréquentation, notamment pour le secteur jeunes 11-17 ans et les tout petits.

La dimension "Petite Enfance" de ce pôle se voit renforcée par l'accueil d'ateliers du RAM (Relais Assistantes Maternelles) communautaire implanté à Dignac, qui vient ponctuellement profiter du magnifique espace extérieur du centre de loisirs.

La crèche des Poussins, qui accueille depuis la rentrée 2018 les enfants des 38 communes, va provisoirement s'installer sur deux sites, à l'Isle-d'Espagnac et à Champniers à la fin des vacances scolaires d'hiver. Cette installation temporaire donnera à l'agglomération le temps de conduire une réflexion sur l'offre d'accueil collectif du jeune enfant à l'échelle territoriale des 38 communes.



### *Une importante fréquentation*

- **300 enfants** de trois à onze ans ont été accueillis cet été par A.L.V.E.O.L.E.
- **32 enfants** de trois à six ans et 44 de six à onze ans y sont accueillis tous les mercredis.

A.L.V.E.O.L.E. à Dirac.

### *En veillant à la qualité de leur nourriture*

Dans la cuisine centrale qui vient de s'installer à l'ALVEOLE, les salariés de GrandAngoulême réaliseront les repas pour les enfants de l'ALSH et de la crèche des Poussins. Cette production de 23 000 repas par an, et autant de goûters, privilégiera l'approvisionnement en circuits courts et en produits bio pour les produits laitiers, farine, légumes secs, produits céréaliers et pâtes.



La cantine de Fléac à l'heure du goûter.

Aujourd'hui signée par 24 communes, la "Charte Bien Manger à l'École" est une démarche volontaire proposée et animée par GrandAngoulême. Elle s'articule autour de cinq engagements : l'art de cuisiner, l'approvisionnement local et responsable, la lutte contre le gaspillage alimentaire et l'éveil alimentaire.



## FAVORISER L'ACCÈS À LA CULTURE

### Les équipements communautaires élargissent leur périmètre

Depuis 2017, le conservatoire part à la rencontre des nouveaux habitants de GrandAngoulême :

Un orchestre à l'école s'est installé à Dignac pour deux ans, "Viens voir la musique, la danse et le théâtre" a croisé le chemin de près de 3 000 écoliers, en passant par Rouillet, Torsac, Champniers, Bouëx... Les orchestres ont découvert les salles et les églises de Claix, Torsac, Saint-Saturnin, Mouthiers-sur-Boëme et de nombreux autres spectacles sont programmés dans les mois qui viennent.

Le site **Épiphyte** de Dirac est aujourd'hui un des trois pôles de **l'école d'art de GrandAngoulême**, avec des ateliers hebdomadaires de pratique artistique, des ateliers d'éveil pluridisciplinaire et jeune public, comme des ateliers de théâtre. Après l'ouverture d'un openLAB de tournage d'argile, un atelier de photographie argentique est mis en place en partenariat avec l'association l'Emoiphotographique. Le premier workshop, pendant les vacances de la Toussaint, s'accompagne de rencontres et d'une exposition de photographies originales de François Méchain, photographe et sculpteur nomade. En parallèle, l'équipe d'artistes

professeurs de l'école d'art mène des projets artistiques en milieu scolaire sur tout le territoire. De Sireuil à Bouëx, de Vindelle à Mornac, près de 50% de ces interventions ont lieu dans des écoles élémentaires de la couronne rurale de l'agglomération, touchant ainsi chaque année de nouveaux établissements. Les professeurs de l'école d'art y partagent leurs pratiques artistiques -gravure, cinéma d'animation, sculpture, bande dessinée - autour de propositions originales s'inscrivant dans le projet de la classe ou de l'établissement.



Le service **Pays d'art et d'histoire de GrandAngoulême** a pour mission de mettre en œuvre la convention Pays d'art et d'histoire sur l'ensemble des 38 communes de l'agglomération. Pour se faire sont programmés toute l'année des conférences, des ateliers, des visites, des spectacles mais aussi des visites scolaires. Le service peut aussi prêter des expositions aux communes.



L'atelier "Bâtisseurs du Moyen Âge", une façon ludique de découvrir l'histoire et l'architecture d'un édifice.

 <http://www.grandangouleme.fr/sortir-et-decouvrir/patrimoine/service-pays-dart-dhistoire/>

À chaque printemps, **l'Alpha** quitte le quartier de l'Houmeau, à l'occasion du festival "Petites oreilles en Goguette", l'incontournable rendez-vous des 0-5 ans. Pour favoriser la culture du livre sur tout le territoire, l'Alpha travaille avec d'autres médiathèques, dont celle du réseau Papillon Lecture : la médiathèque de Mouthiers-sur-Boëme, l'espace Jacques Lacroix, la bibliothèque de Sireuil, la bibliothèque de Claix et celle de Vœuil-et-Giget. Cette année, pour relayer la manifestation nationale "Partir en Livre", l'ALSH ASBAMAVIS de Balzac, et l'ALSH SAFABRIE de Brie étaient aux côtés de l'Alpha.



## La Nef, ouverte à toutes les musiques et à tous les musiciens

Tout le monde connaît la salle de spectacles de 700 places debout dédiée aux musiques actuelles amplifiées et sa programmation sur-vitaminée. Mais la Nef c'est aussi quatre studios de répétitions équipés ouverts à tous, tout au long de l'année, soit l'occasion d'être accueillis et accompagnés par des professionnels, et un studio d'enregistrement,

prolongement naturel du studio de répétition. Plus de 180 groupes ont fréquenté ses studios la saison dernière, dont des musiciens de tous niveaux et de tous âges accueillis, accompagnés par une équipe de régisseurs dédiée à cette activité. Et puis, la Nef peut se visiter toute l'année, et sous toutes ses coutures. De l'historique aux différents métiers qui la font vivre, ce sont des techniciens et une médiatrice qui font découvrir l'envers du décor, en expliquant le fonctionnement du son, mais aussi la législation, les risques auditifs, et les possibilités techniques d'enregistrement. [a.sourisseau@lanefmusiques.com](mailto:a.sourisseau@lanefmusiques.com)

## Des festivals pluridisciplinaires et créatifs sur l'ensemble du territoire

Grâce au festival Mars en Braconne, théâtre, concerts, cirque, expositions, conférence et spectacles jeune-public investissent chaque année depuis 16 ans, au mois de mars, une dizaine de communes du territoire. L'édition 2020 aura lieu du 14 au 29 mars.

 <http://www.marsenbraconne.fr/>

En vagabondant de commune en commune du 15 juin au 29 septembre, la seconde édition des Soirs bleus a offert 48 soirées d'émerveillement et de plaisir, gratuites pour le public. Les spectacles de rue, de cirque et de concerts ont été applaudis dans 29 communes.

 <http://soirsbleus.grandangouleme.fr/>



Concert de *Romano Dandies* lors des Soirs Bleus.



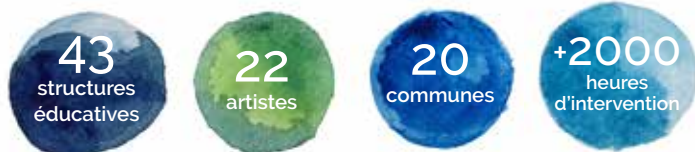
## Les parcours d'éducation artistique et culturelle, de la maternelle au lycée

Depuis l'année scolaire 2016-2017, GrandAngoulême est fermement engagé dans la démarche des parcours d'éducation artistique et culturelle, avec le soutien du Ministère de la culture et du Ministère de l'éducation nationale, dans l'objectif de créer une politique d'accès à la culture pour le jeune public des 38 communes de l'agglomération. Les PEAC s'adressent aux jeunes, de la maternelle au lycée, en temps scolaire et hors temps scolaire.

Les ateliers et résidences pédagogiques sont organisés avec des artistes de diverses disciplines et l'appui de douze équipements culturels du territoire, partenaires de la démarche. En 2019, des auteurs de bande dessinée et cinq studios de cinéma d'animation emblématiques participeront également à la démarche.

Au cours de cette année scolaire, seront organisées 64 semaines de résidences longues d'artistes, soit trois fois plus qu'en 2017-2018. Ce sont donc trois fois plus d'élèves qui suivront des actions poussées en terme pédagogique et artistiques.

### Les PEAC de l'année scolaire 2019-2020



## ENCOURAGER LA PRATIQUE SPORTIVE SUR L'ENSEMBLE DU TERRITOIRE

C'est en participant à l'entretien et à la mise aux normes des équipements sportifs dans de nombreuses communes du territoire que GrandAngoulême entend donner à tous les habitants du territoire la possibilité de pratiquer une activité sportive dans de bonnes conditions, comme l'agglomération l'a déjà fait avec la réfection des berges de la baignade de Marsac, les travaux du centre sportif de Champniers, et ceux du gymnase de Dirac.

En septembre dernier, les élus de GrandAngoulême ont décidé de mettre la barre plus haut, en inscrivant aux orientations budgétaires de 2020, un crédit de 126 000 €, contre 50 000 en 2018, pour soutenir les communes dans leurs efforts de réhabilitation ou de construction d'équipements sportifs.

○○○

## ACCOMPAGNER LE DYNAMISME ÉCONOMIQUE DU TERRITOIRE



Espace test agricole.

### Préparer l'installation d'agriculteurs grâce à l'espace test agricole

Pour renouveler les générations, produire une alimentation diversifiée proche du bassin de vie de 140 000 habitants et aider à la création d'activités maraichères biologiques, GrandAngoulême et ses partenaires\*, ont créé l'espace test agricole. Ce lieu fonctionne comme une pépinière d'activités afin de permettre à des porteurs de projets de tester l'activité de maraichage biologique avant de créer leur entreprise agricole et de se lancer dans les investissements. Ils bénéficient d'un accompagnement personnalisé et de partenariats pour la commercialisation locale.

\*Association Champs du partage, le campus agricole de la Charente (Oisellerie), la SAFER, l'hôpital Camille-Claudet, la chambre d'agriculture, le syndicat des maraichers, la maison de l'agriculture biologique.



### Encourager les agriculteurs à adopter de bonnes pratiques

En partenariat avec la Maison de l'Agriculture Biologique de la Charente, GrandAngoulême permet aux agriculteurs qui réfléchissent au passage en bio de bénéficier gratuitement de différents appuis, en fonction de l'avancement de leur projet : un diagnostic de conversion, une simulation technico-économique et un suivi technique individuel.

**Contact : Evelyne Bonilla, conseillère projets AB pour GrandAngoulême (Maison de l'Agriculture Biologique de la Charente) au 05 45 63 00 59 • 06 45 59 63 11 ou par email : e.bonilla-mab16@orange.fr.**

### Accompagner les commerçants, les artisans et les entreprises rurales dans leur développement

Ces derniers mois, le service économie de GrandAngoulême a accompagné dans leur projet de nombreux artisans et commerçants\*\* dans les communes rurales. Création, investissement ou croissance, l'agglomération a pu les aider grâce à des subventions ADEL TPE 16 (sept dossiers pour 24 602 € en 2018) comme Benjamin Bodin pour sa boulangerie de Rouillet (voir témoignage). Les entreprises rurales ont été accompagnées elles aussi, comme Défi Méca qui a bénéficié d'un Prêt Croissance de 40 000 € (voir témoignage).

**Informations auprès de la Maison de l'entreprendre : [entreprendre@grandangouleme.fr](mailto:entreprendre@grandangouleme.fr)**



### TÉMOIGNAGE

« Au fournil de Ben et Marion, notre boulangerie de Rouillet, a ouvert le 15 mars, raconte Benjamin Bodin, et depuis, elle marche très bien. Nous reprenions une ancienne boulangerie, mais il y avait beaucoup de travaux à faire, d'ailleurs ça a duré trois mois. C'est la Chambre des Métiers qui m'a orienté vers le service économique de GrandAngoulême. Grâce à eux, j'ai bénéficié d'une subvention ADEL TPE 16 de 6000 €. Ils ont été très professionnels et à l'écoute de mon projet. Ils m'ont même parlé d'autres subventions auxquelles je n'aurais pas pensé. »

\*\*Un plombier ou une supérette à Asnières-sur-Nouère, un menuisier à Sers, un bar à Magnac-sur-Touvre et à Jauldes, un dépanneur électroménager à Marsac, un coiffeur et un boulanger à Rouillet

**TÉMOIGNAGE**

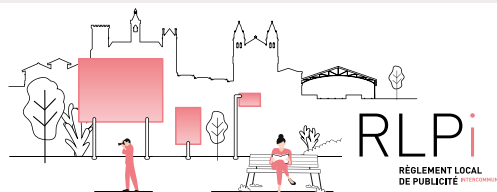


**DEFI-MECA a été créée à Balzac en 1990. L'entreprise est spécialisée dans la conception, la rénovation et la mise aux normes de machines industrielles.** « En 2018, raconte son dirigeant, Jean-Luc André, il est devenu urgent d'agrandir nos bâtiments si nous voulions continuer à nous développer pour la distribution des profilés et accessoires BOSCH REXROTH. Bien sûr, nous devons trouver des financements, et c'est l'ADEFIM (Association de Développement des Formations des Industries de la Métallurgie), notre organisme de formation, qui nous a dirigés vers le service économique de GrandAngoulême. Ils ont été de bon conseil, très à l'écoute, et le prêt "croissance" de 40 000 € qui nous a été accordé, nous a bien aidé dans nos projets de développement. »



**PROTÉGER ET VALORISER LA BEAUTÉ DE NOS PAYSAGES**

**Réguler l'emprise des dispositifs publicitaires**



Le Règlement Local de Publicité intercommunal (RLPi) est un document destiné à adapter à un contexte local la réglementation nationale de la publicité, des enseignes et des pré-enseignes sur le domaine public ou privé. Applicable sur les 38 communes du territoire, ce document déterminera les règles d'implantation et de format des panneaux publicitaires, des enseignes et pré-enseignes. Son objectif est de préserver le cadre de vie des habitants, en portant un soin particulier à la protection des lieux d'intérêt patrimonial et paysager. À l'issue d'une importante concertation, le conseil communautaire délibérera le 5 décembre pour arrêter le projet RLPi (zonage et règlement).

**Développer un tourisme vert et durable**

Idéalement situé entre littoral, Dordogne et Bordeaux, le territoire de GrandAngoulême dispose de nombreux atouts pour développer un tourisme vert qui mêle la découverte de la nature et des loisirs proches de l'écologie urbaine.



**Le tourisme à vélo :** la France constitue l'une des principales destinations mondiales du tourisme à vélo. Depuis 2018, chacun peut découvrir la Flow Vélo®, une véloroute nationale qui permet de relier Thiviers, en Dordogne, à l'île d'Aix et qui sillonne la Charente d'est en ouest. Ce beau voyage de près de 290 km, tout en douceur et en lenteur, traverse GrandAngoulême sur 40 km.



**Le tourisme fluvial** et son point d'orgue, le fleuve Charente et ses nombreux affluents, offre de nouvelles perspectives : une croisière sur le fleuve ou une descente en canoë/kayak, une initiation au paddle ou à la voile, une partie de pêche au coup... Les berges sont désormais le théâtre de nouvelles pratiques de détente et de loisirs, de temps forts et de convivialité. En témoigne, le succès des "rendez-vous au bord du fleuve" qui ont réuni pour une première édition près de 2500 personnes dans six communes au cours de l'été.



**La randonnée pédestre,** support de découverte et d'itinérance est une réelle opportunité pour mieux connaître notre territoire. GrandAngoulême vous propose de découvrir son tout nouveau schéma directeur de la randonnée dans une brochure intitulée "À la découverte des chemins".



## PRÉSERVER LA BIODIVERSITÉ : UN OBJECTIF POUR TOUS



Les eaux claires.

### Protéger et gérer les espaces naturels

Le Conservatoire Régional d'Espaces Naturels (CREN) acquiert ou entretient des espaces riches, qualifiés de réservoirs de biodiversité, sur le territoire de GrandAngoulême : les Meulières de Claix-Chaumes de Vignac, les Chaumes de Mouthiers et les Mares de Chez Dornion à Claix, Roullet et Mouthiers-sur-Boême, la Vallée des Eaux Claires et le Coteau de Jean Dumais et la Prévalerie à Puymoyen et Dirac, les Brandes de Soyaux, le bois de la Couasse, à La Couronne et Torsac, la Coteau de Font Martin à Champniers. Depuis 15 ans, GrandAngoulême accompagne financièrement les travaux d'entretien du CREN, plus particulièrement sur les Brandes de Soyaux et la Vallée des Eaux Claires.

### Mieux connaître et mieux gérer nos forêts

Une étude du CETEF (Centre d'étude technique environnemental et forestier) commandée par GrandAngoulême sur l'évolution du patrimoine boisé, qui couvre 29% du territoire, a révélé une augmentation globale de 400 ha de ce patrimoine, ces 30 dernières années. Mais surtout, elle a fait émerger une problématique inquiétante, la disparition de plus de 110 km de haies sur la même période, des haies bocagères propices à un développement de la biodiversité.

Ces éléments vont permettre à GrandAngoulême d'améliorer sa réflexion sur la séquestration du carbone, indispensable dans la lutte contre le changement climatique, notamment par la mise en place d'un schéma de mobilisation de la ressource en bois (mobilisation pour le bois d'œuvre et énergie, identification de zones à conserver).

### Sensibiliser les jeunes générations

Depuis 1997, GrandAngoulême propose des programmes pédagogiques sur l'environnement à destination des écoles primaires : 770 classes et 18000 élèves ont ainsi été sensibilisés à l'environnement. Pour répondre à l'élargissement en 2017 du périmètre de l'agglomération à 38 communes, ces programmes se sont adaptés, comme l'illustre le programme sur la biodiversité "Curieux de nature" qui a concerné 10 classes et 170 élèves au sein de territoires urbains et ruraux. Pendant toute une année scolaire, "Curieux de Nature" s'inscrit dans une perspective d'engagement en faveur de la biodiversité. L'école de Plassac-Rouffiac a notamment pu découvrir le centre de sauvegarde de Charente Nature où sont soignés les animaux blessés. Ceci motive d'autant plus les élèves à réaliser des aménagements favorisant l'accueil de la biodiversité dans la cour de l'école ou dans leur jardin.



Journée échanges scolaires.

GrandAngoulême apporte par ailleurs un soutien aux associations qui interviennent sur le champ de la biodiversité autour du jardin et des pratiques respectueuses de l'environnement :

- Les jardins d'Isis proposent par exemple un club nature pendant toute l'année scolaire, un club dans lequel on peut sortir quand il pleut, tripoter les petites bêtes et se salir les mains dans la terre... sans se faire gronder.
- Autre association soutenue par GrandAngoulême, les Compagnons du végétal basés à Voueil-et-Giget interviennent également sur la thématique jardin et notamment de la permaculture (voir encadré).



### La permaculture ?

*La permaculture est bien plus qu'une nouvelle approche du jardinage, c'est une philosophie de vie où animaux, insectes, êtres humains, plantes et micro-organismes vivent en harmonie dans un environnement sain et auto-suffisant. Elle correspond à une éthique basée sur des principes permettant de construire des systèmes nourriciers, sociaux, urbains etc... durables et efficaces qui s'appuient sur la capacité à accompagner le monde vivant.*





## Mouthiers fête la biodiversité

Mouthiers organise depuis 2018 le festival "Mouthiers fête la biodiversité", trois jours pour découvrir des initiatives locales et des savoir-faire dans une ambiance conviviale et détendue. Ce temps de rencontre entre citoyens, associations et collectivités permet d'aborder les grands sujets d'actualité autour de la transition écologique et de la nécessité de passer aujourd'hui de la prise de conscience à l'action.



### Pour aller plus loin

En répondant à l'Appel à Manifestation d'intérêt "Territoire Vert et Bleu" de la Région Nouvelle-Aquitaine, GrandAngoulême a choisi de s'engager dans une dynamique qui lui permettra de concevoir d'ici juin 2021 une stratégie et un plan d'actions adapté à notre territoire en complément des actions déjà réalisées. Car la biodiversité ne s'encombre pas de limites administratives, les siennes sont d'ordres naturels : cours d'eau, topographie, sol, couverture végétale... La richesse biologique se maintient dès lors que les habitats et les possibilités de circulation sont préservés (c'est ce qu'on appelle la trame verte et bleue). Il est donc essentiel, pour une meilleure sauvegarde de la biodiversité et des paysages qu'ils soient ruraux ou urbains, d'en avoir une vision d'ensemble.




○ ○ ○

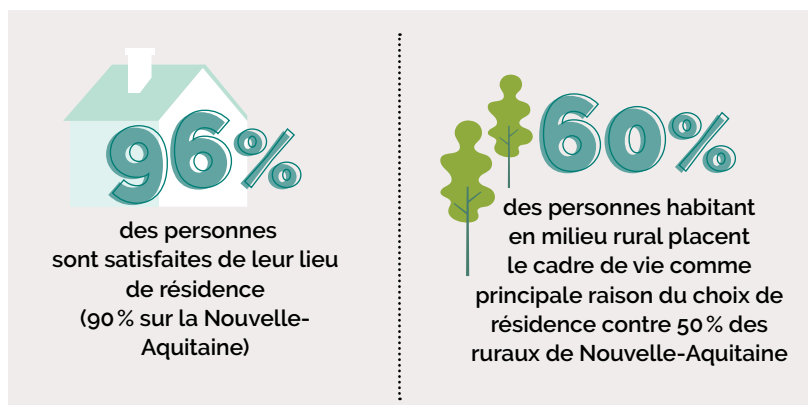
## QUELLES ALLIANCES ENTRE LE RURAL ET L'URBAIN ?

### L'avis de 1 295 citoyens néo-aquitains dont 269 citoyens de GrandAngoulême !

Cette question, les 24 Conseils de Développement de Nouvelle-Aquitaine ont cherché cette année à mieux l'appréhender. Comment les habitantes et les habitants vivent-ils leur territoire ? Comment ressentent-ils leur lieu de vie entre espaces ruraux et urbains en Nouvelle-Aquitaine ? Autant de sujets que le réseau des Conseils de Développement de Nouvelle-Aquitaine a souhaité approfondir. Un questionnaire a été envoyé en février dans toute la région, des rencontres citoyennes ont été organisées, comme sur GrandAngoulême en janvier et mai et bientôt en novembre, pour écouter les habitants et mieux comprendre leurs attentes.

Tous les résultats de l'enquête ne sont pas encore disponibles, mais on peut déjà souligner quelques données qui concernent le territoire de l'agglomération (voir ci-dessous). Vous pourrez prochainement consulter la totalité des résultats de l'enquête sur le site du Conseil de développement !

 Si vous souhaitez réagir et participer : Conseil de développement de GrandAngoulême 25, Besson Bey, 16 023 Angoulême cedex • tél : 05 45 93 08 28 • mail : [conseildedeveloppement@grandangouleme.fr](mailto:conseildedeveloppement@grandangouleme.fr) • Site internet : [www.codevgrandangouleme.fr](http://www.codevgrandangouleme.fr) Facebook : <https://www.facebook.com/codevangouleme16>



# FOCUS SUR CES BÂTIMENTS QUI CHANGENT L'AGGLOMÉRATION

Bien sûr, il y a deux ans, la loi NOTRe a profondément modifié notre agglomération. Mais la taille n'est pas la seule chose qui ait changé pour GrandAngoulême. Le dynamisme économique de notre territoire, sa réactivité à accompagner l'arrivée de la LGV ont su booster son attractivité. En témoignent nombre d'immeubles et de structures qui ont vu le jour ou qui se sont métamorphosés ces dernières années dans de nombreux domaines.



6



7



8



9



**1.** Inauguré en 2015 dans le quartier de Ma Campagne à Angoulême, le stade d'athlétisme peut accueillir les compétitions sportives nationales. **2.** Avec l'arrivée de la LGV, la gare a été repensée pour mieux accueillir les voyageurs : trottoirs, chaussées, éclairage, signalisation et mobilier urbain. **3.** Grâce aux travaux de réfection de ses berges, la baignade de Marsac est encore plus accueillante pour les habitants du territoire qui aiment nager dans un cadre naturel. **4.** Après quatre mois de travaux en 2018, Chanzy a retrouvé une seconde jeunesse. **5.** La médiathèque de GrandAngoulême, l'Alpha, qui a ouvert au public en décembre 2015, est un lieu de vie et de rencontre pour tous les habitants de l'agglomération. **6.** Krysalide, futur lieu d'accueil des start-up et des entreprises porteuses d'innovation, est lui-même à la pointe de l'innovation énergétique. **7.** Le siège de la Mutualité Sociale Agricole (MSA) et l'entreprise Solocal se sont installés sur le parc d'activité de Bel-Air. **8.** Inaugurée en mai 2019, la passerelle jette un pont entre le quartier de l'Houmeau et le centre-ville, en plus de faciliter l'accès à la gare des personnes à mobilité réduite. **9.** À Ruelle Naval Group joue la carte de l'innovation avec l'inauguration en septembre de son Innov' Factory, qui donne un coup de jeune à l'un des plus anciens sites du groupe.

## ÉCONOMIE

# NAVAL GROUP À ANGOULÊME-RUELLE INNOV'FACTORY, ACCÉLÉRATEUR D'INNOVATION

*Le 6 septembre dernier, Naval Group, leader européen du naval de défense, inaugurerait un tout nouveau bâtiment sur le plus ancien de ses sites, à Ruelle. Les façades de verres de l'Innov'Factory tranchent avec élégance sur les pierres XVIII<sup>ème</sup> qui l'entourent, comme le symbole de la volonté du Groupe de miser sur l'innovation. C'est ce que nous explique Patrick Pennamen, directeur du site d'Angoulême- Ruelle depuis le 1<sup>er</sup> juillet 2019.*



Hervé Guillou, PDG de Naval Group et Alain Rousset, président de la Région Nouvelle-Aquitaine inaugurent Innov'Factory.

○ ○ ○

### **L'actu : Pourquoi cet Innov'Factory ?**

**Patrick Pennamen :** *L'objectif est d'accélérer les processus d'innovation au sein de Naval Group. Nos clients souhaitent que nous soyons plus rapides dans le développement de nos produits, que nous leurs propositions des avancées technologiques inédites. Répondre à ces attentes, c'est essentiel dans un environnement concurrentiel de plus en plus féroce.*

### **L'actu : Comment Innov'Factory va-t-elle favoriser cette accélération ?**

**Patrick Pennamen :** *Le bâtiment est conçu pour engager une rupture entre les process traditionnels et ceux que nous voulons voir se mettre en place, pour travailler à la manière d'une start-up, devenir plus innovant plus vite. Innov'Factory fonctionne en "plateau projet", non plus en fonction des métiers, mais bien en fonction*

*des produits et des développements d'innovations. Le rez-de-chaussée facilite l'inventivité et l'innovation collective. Il donne accès à des logiciels, de la fabrication numérique et du prototypage rapide, mais aussi à un accompagnement qui permet de guider le développement des idées : les concepts peuvent ainsi être testés très tôt et très rapidement. Le premier étage héberge des projets pour une durée de trois à six mois. C'est l'espace des interactions et des échanges, les idées peuvent s'y exprimer, être testées et développées. L'objectif est de les concrétiser et d'accélérer le temps de mise sur le marché. Aux deuxième et troisième étages, les espaces de développement permettent d'apporter de la réactivité, de l'efficacité et de favoriser le travail en équipe et l'aspect digital dans nos métiers. Cette façon de travailler, de manière transversale, accélère l'intégration de l'innovation dans nos produits et les équipes gagnent 10 à 30% d'efficacité.*

### **L'actu : Innov'Factory accueillera-t-il uniquement des collaborateurs du site d'Angoulême-Ruelle ?**

**Patrick Pennamen :** *C'est avant tout un outil du Groupe qui accueillera aussi des collaborateurs d'autres sites en France et à l'étranger. Les entreprises locales seront également amenées à y travailler avec nous, c'est dans ce sens que va le partenariat que nous avons conclu avec la région Nouvelle-Aquitaine. Nous travaillons déjà avec des entreprises locales, sur le training 4.0 par exemple, mais Innov'Factory est aussi un générateur d'idées et nous allons organiser des "collectes d'idées", en interne comme en externe. Le terreau local en matière d'innovations est assez riche pour que la récolte soit bonne. ●*

# GRAND ANGOULÊME SOUTIENT L'INNOVATION ET L'ENTREPRENEURIAT



**115 000 €**

distribués aux dix lauréats de  
l'appel à projets 2019

○ ○ ○

**GrandAngoulême multiplie les outils qui lui permettent de détecter, de soutenir et d'accompagner l'entrepreneuriat et l'innovation, comme les appels à projets "Innovation et Entrepreneuriat", dont la seconde édition s'est déroulée du 1<sup>er</sup> avril au 15 juin.**

○ ○ ○

Vingt-et-un candidats se sont présentés lors de cette deuxième édition, preuve de l'attractivité du dispositif. La dotation financière totale allouée était de 115 000 €. Après audition des candidatures par le jury, dix projets ont été retenus et ont bénéficié d'une dotation allant de 5 000 € à 25 000 €.

Les entreprises récompensées sont, pour la catégorie création :

- **Mangrove**, qui conçoit et fabrique des planches (kitesurf, wakeboard, skateboard) connectées.
- **Seed by seed**, qui développe des jeux vidéo et des expériences interactives innovantes pour le jeu Pile up.
- **Super Marché anti Gaspi**, qui commercialise des produits alimentaires et de grande consommation invendus.
- **Bacup** qui crée, fabrique et vend du mobilier en sur-cyclage.
- **Apiketa** qui fabrique des objets nécessaires à toute personne désirant s'investir dans le zéro déchet.

Et pour les entreprises en phase de croissance :

- **Seven Shapes** (Angoulême), un jeu de simulation d'entreprises en

temps réel dans un parcours "lean and green".

- **Mr. Bot** (Saint-Michel), le créateur de Trizzy, le chatbot qui aide déjà les habitants de GrandAngoulême à mieux trier.
- **L'Association de régie urbaine** (Angoulême), pour le développement d'un atelier de fabrication de couches lavables et la mise en place d'un service de nettoyage.
- **F. ASS.T** (Saint-Michel), pour le premier assistant en conventions collectives pour assureur.
- **Monarc Optic** (Brie), pour la conception, la fabrication et la distribution de montures de lunettes sur mesures et personnalisées. ●

## De nouvelles entreprises accueillies à la pépinière et en parcours inKUbateur

La pépinière de GrandAngoulême propose aux start-up qu'elle accueille une offre d'hébergement et d'accompagnement ainsi que des services adaptés à leurs besoins. En cette rentrée 2019, saluons l'arrivée de trois jeunes pousses :

- **Candide Conseil**, conseil et formation en entreprises.
- **Le Potager d'à Côté**, plateforme de vente de légumes et fruits, entre particuliers.
- **GAIAR**, plateforme d'hébergement internationale, qui permet à l'ensemble des professionnels de la culture de protéger, gérer et diffuser des contenus culturels numériques, et bientôt physiques.

Quant au parcours inKUbateur, qui offre co-working, conseils juridiques, stratégiques, financiers etc. pour provoquer l'émergence de jeunes entreprises innovantes, il enregistre quatre nouvelles entrées :

- **Rainbow Éditions** qui édite des livres sonores à énergie verte.
- **Delta Code**, une plateforme collaborative de dématérialisation des processus métiers.
- **Mangrove**.
- **Seed by seed**. ●

 [a.chatelain@eurekatech.fr](mailto:a.chatelain@eurekatech.fr) ou [c.thebault@eurekatech.fr](mailto:c.thebault@eurekatech.fr)



# ÉCONOMIE

## TERRITOIRE À ÉNERGIE POSITIVE :

*des résultats très encourageants pour les entreprises*

Grâce au dispositif "TEPos Entreprises de l'Angoumois", dix-huit entreprises charentaises se sont engagées dans la mise en œuvre d'un programme d'actions pour la performance énergétique.



La démarche TEPOS repose sur trois piliers : favoriser la sobriété énergétique, développer la performance énergétique et encourager la production locale d'énergies renouvelables. Les actions menées par les dix-huit entreprises engagées dans cette première édition ont permis :

- d'éviter la production de **1765 tonnes de gaz à effet de serre par an**,
- de réaliser des économies d'énergie : **9540 Mwh/an** et des économies financières : **455 200 €/an**.

À noter, enfin, qu'un euro injecté dans cette animation territoriale permet une économie de cinq euros sur 18 mois.

Devant ce bilan très positif GrandAngoulême a décidé de reconduire la démarche TEPOS Entreprises pour 2020-2022. ●

 **Dominique Lasnier**  
d.lasnier@grandangouleme.fr

## ACCOMPAGNER LES ENTREPRISES DANS LA GESTION DE LEURS BIODÉCHETS



En 2025, la loi de transition énergétique rendra obligatoire le tri à la source des biodéchets. Depuis de nombreuses années, le service Déchets Ménagers sensibilise les ménages et leur fournit des solutions adaptées – compostage individuel ou public. Dans la même optique, il coordonne un groupement de commande de collecte pour les établissements publics.

Pour traiter dans son ensemble cette problématique des biodéchets, GrandAngoulême choisit aujourd'hui, après concertation avec la Chambre de Commerce et d'Industrie et la Chambre des Métiers et de l'Artisanat, d'accompagner les entreprises dans cette transition obligatoire.

La chargée de mission déchets tout nouvellement nommée a d'ores et déjà commencé à rencontrer les quelque 400 professionnels concernés, restaurateurs, primeurs, bouchers, poissonniers, mais aussi fleuristes... Après cette première étape d'information et de sensibilisation, qui permettra de mieux définir les besoins de chacun, un panel de solutions de prévention et de gestion des biodéchets sera co-construit avec les professionnels au cours du premier semestre 2020. ●

 **Aurore NEY** • a.ney@grandangouleme.fr






### Quatrième Start-Up Week-end à la New Factory du 15 au 17 novembre

**Inscrivez-vous !**

Rappelons l'objectif de ces start-up week-end : construire en équipe une start-up viable, de la conception du

produit au business-plan, en 54 heures, dans une ambiance de travail intensive et conviviale. Le Startup Weekend s'adresse à tous : professionnels, étudiants, entrepreneurs...

La thématique de cette édition 2019 : Smart City- ville de demain. Les équipes sont accompagnées par des coaches, des professionnels dans leur domaine de compétence (management, marketing, droit, communication...). Le week-end s'achève par la présentation des projets devant un jury d'experts et d'entrepreneurs qui votera pour élire les projets les plus prometteurs. Au nombre des prix remportés par les lauréats, la possibilité d'être accompagné pour la réalisation de leur projet ! ●

 **angouleme@startupweekend.org** • 06 42 47 24 56 •  **#swangouleme**  
 **Startup Weekend Angoulême**



## ORU Bel-Air Grand-Font, Étang des Moines : les grandes lignes du changement

**Les deux quartiers sont d'ores et déjà sur le chemin du renouvellement. Les travaux, qui ont déjà commencé, vont profondément remodeler leur image et accroître leur attractivité.**


Avec 210 logements démolis et 566 logements réhabilités, c'est peu de dire que la physionomie de ces deux nouveaux quartiers ORU va changer. Les logements démolis seront reconstitués sur dix communes de l'agglomération, avec 200 nouvelles constructions et dix logements sur les toits de bâtiments B-C-D-E de l'OPH à Bel-Air Grand-Font. Aux réhabilitations et démolitions, il faut ajouter la rénovation des copropriétés dégradées, la création d'espaces verts majeurs, l'espace Saint-Jean à L'Étang des Moines et le corridor vert à Bel-Air Grand-Font, ainsi que la construction ou la réhabilitation de six équipements publics. À L'Étang des Moines, les travaux qui ont commencé par de premiers aménagements de la voirie, se poursuivront jusqu'en 2023. À Bel-Air Grand-Font, l'ancienne école Raoul-Boucheron a été démolie. La fin des travaux y est prévue pour 2027.

### Quelques chiffres

-  **210** logements démolis.  **566** logements réhabilités.
-  **200** nouveaux logements sur dix communes de l'agglomération.
-  **50 000h** de travail en insertion générées.
-  Coût total des deux opérations : **64 M€ H**, dont **23,8 M€** de l'ANRU et **9 M€** d'investissement de GrandAngoulême. ●



GrandAngoulême est l'un des partenaires de premier plan de l'"Eurekatech Fest", le premier festival dédié à l'innovation et à la créativité, organisé par la technopole du territoire, le 10 décembre prochain à la Nef. À cette occasion, se déroulera la remise des prix de l'appel à projets Innovation et Entrepreneuriat. ●

 Pour en savoir plus : [www.eurekatech.fr](http://www.eurekatech.fr)



## GRANDANGOULÈME AU SIMI

GrandAngoulême sera présent au rendez-vous annuel de l'immobilier d'entreprise, le SIMI du 11 au 13 décembre à Paris aux côtés de Bordeaux Métropole, pour commercialiser les zones d'activités du territoire et promouvoir le futur centre d'affaires du quartier gare. ●

## Une École de la deuxième Chance (E2C) à Angoulême



Créées à la fin des années 90, les E2C ont pour but d'aider les jeunes sortis du système scolaire et professionnel à élaborer un projet précis qui correspond à leurs envies et à leur potentiel. Consciente des difficultés rencontrées par les jeunes les plus fragiles pour accéder à l'emploi, l'agglomération souhaite depuis plusieurs années accueillir l'une de ces structures sur son territoire. Ce sera bientôt chose faite et l'École de la deuxième chance de GrandAngoulême ouvrira ses portes en décembre pour accueillir un premier groupe de 12 jeunes. L'école, dont le fonctionnement repose sur l'alternance école/entreprises ainsi que sur une pédagogie adaptée aux difficultés des jeunes accueillera 120 élèves par an, au terme d'une montée en charge progressive de deux ans. Ces jeunes seront principalement orientés par la Mission Locale, Pôle Emploi mais aussi par l'ensemble des acteurs de l'insertion du territoire et tout particulièrement des quartiers prioritaires. ●

## TEMPS LIBRE

# ÉTÉ 2019 : JOLI SUCCÈS TOURISTIQUE POUR GRANDANGOULÊME

○ ○ ○



*La tendance se confirme depuis quelques années : les visiteurs, français et étrangers, sont de plus en plus nombreux à venir découvrir les charmes de notre territoire. En dépit d'un mois d'août quelque peu chagrin, ces hôtes de passage, tout comme les habitants de l'agglomération, ont su profiter de nombre d'animations et d'équipements touristiques toujours plus séduisants.*

Avec son nouvel accueil installé à l'Hôtel de ville d'Angoulême depuis fin 2018, l'Office de Tourisme a enregistré une hausse de 35% de sa fréquentation, dont plus de la moitié (soit 20 000 personnes) de juin à août. Près de 63% de ses visiteurs venaient de Nouvelle Aquitaine. Quant aux touristes étrangers, le Royaume Uni était en tête, devant l'Espagne, les Pays Bas, la Belgique et l'Allemagne.

### CARTON PLEIN POUR LES ACTIVITÉS NAUTIQUES

D'excellents chiffres en juillet, un peu plus mitigés en août, météo oblige, tous les équipements nautiques de l'agglomération - le plan d'eau, les baignades en plein air de Vindelle et Marsac, Nautilus, la piscine de La Couronne - ont été logés à la même enseigne. À noter, au plan d'eau, la fréquentation en forte hausse (35%) des jeux gonflables d'Aquajump grâce à un public local toujours séduit mais aussi à de nombreux clients qui venaient de plus loin. Du côté **Été actif**, pendant huit semaines, 227 ateliers gratuits d'une heure ou deux, contre 186 en 2018, ont réuni quelque 2 700 participants. Quant aux activités et spectacles, proposés en collaboration avec le cirque Franco-Italien, elles ont attiré plus de 6000 personnes au plan d'eau.



### UNE FRÉQUENTATION QUI POURSUIT SA HAUSSE POUR LE CAMPING

Le Camping du plan d'eau est un lieu familial et convivial. **Une convivialité que l'équipe a voulu mettre en avant cet été avec les apéros du jeudi soir** : un moment de rencontre et de détente mais aussi l'occasion rêvée d'en savoir un peu plus sur les charmes de GrandAngoulême, grâce à l'Office de Tourisme, présent à chaque apéro, ou sur la carte du Bistrot du camping où se déroulaient ces rencontres festives. Avec un chiffre d'affaire en hausse pour cette saison 2019, le camping du plan d'eau poursuit sa progression, grâce à la qualité de son accueil et de ses installations, son calme et sa propreté. Et si sa clientèle reste en grande partie française (60%), les étrangers sont de plus en plus nombreux.



**Géocaching :**  
près de 40 000  
joueurs cet été

L'engouement pour le géocaching avec Terra Aventura s'est confirmé cet été avec près de 40 000 joueurs : **Zilex à Sers** a enregistré quelque 3 325 connexions soit environ 14 500 joueurs\*. **Zegraff à Angoulême**, 4579 connexions soit 20 500 joueurs et le tout nouveau parcours vélo **Ziclou à Fléac**, 969 connexions, soit 4 500 joueurs en un peu plus de trois mois. ●

*\*Calcul du Comité Régional du Tourisme, une connexion = un peu plus de quatre personnes en moyenne.*





## Un programme fourni pour les résidences d'Éducation Artistique et Culturelle

Avec la rentrée scolaire, les résidences pédagogiques et les ateliers d'artistes reprennent. Vingt-deux artistes ou compagnies interviendront dans 43 structures éducatives (écoles maternelles et élémentaires, collèges, lycées, ALSH, MJC et CSCS), sur 20 communes de l'agglomération.

Au programme : ateliers de bande dessinée, découverte du cinéma d'animation, estampes et gravures, fanfare interactive, Viens Voir la Musique, la Danse et le Théâtre (VVMdT) du conservatoire, ateliers patrimoine, microédition, arts plastiques, musique et création, inter culturalité, lecture, danse contemporaine, cirque, écriture et enregistrement... ●



## Un nouveau nom et 80 auteurs

Pour sa deuxième édition, les 29, 30 novembre et le 1<sup>er</sup> décembre, à l'espace Franquin, le salon du livre devient "Angoulême se livre". Soutenu par GrandAngoulême et organisé par la librairie Cosmopolite, et événement, accueillera quelque 80 auteurs.

## Derrière ses échafaudages, la cathédrale se fait belle



Un échafaudage de 40 m de haut sur 19 m de large et de 8 m de profondeur habille aujourd'hui la façade de la Cathédrale Saint-Pierre d'Angoulême pour une cure de jouvence bien méritée. Conçue de 1118 à 1136, la façade unanimement reconnue comme un chef d'œuvre de l'art roman avait été transformée au cours des siècles. Différentes techniques, de la taille de pierre à la cryogénie, seront mises en œuvre pour lui rendre tout son éclat, au cours de travaux qui vont durer environ 18 mois. Le service Pays d'art et d'histoire de GrandAngoulême vous propose d'ores et déjà un premier cycle de conférences gratuites, pour tout savoir sur cette façade et ces restaurations qui commencent. Elles se dérouleront à l'Auditorium de l'Alpha. ●

- La mise en place du chantier de restauration de la façade de la cathédrale : quel contrôle scientifique et technique est-il assuré par la Conservation régionale des Monuments historiques ?

**Par Christophe Bourel Le Guilloux, Conservateur régional des Monuments historiques adjoint et Pauline Lucas, Conservatrice des Monuments historiques de La Charente.**

**Le 23 novembre de 15h à 16h.**

- Le projet de restauration de la façade de la cathédrale Saint-Pierre d'Angoulême.

**Par Denis Dodeman, Architecte en chef des Monuments historiques.**

**Le 23 novembre de 16h à 17h.**

- L'historiographie de la façade romane sculptée de la cathédrale Saint-Pierre.

**Par Laetitia Copin-Merlet, et Marie Faure-Lecocq, Service Pays d'art et d'histoire de GrandAngoulême.**

**Le 7 décembre de 15h à 16h.**

- L'étude archéologique de la façade romane sculptée de la cathédrale Saint-Pierre.

**Par Jean-Luc Piat, Archéologue, Directeur scientifique régional Aquitaine - Limousin EVEHA.**

**Le 7 décembre de 16h à 17h.**

- Un dessinateur de bande-dessinée expose sur les bâches de chantier de la façade : le regard d'Olivier Thomas.

**Avec Olivier Thomas et Marie Faure-Lecocq.**

**Le 14 décembre de 15h à 16h.**

**Programmation conjointe avec la Conservation régionale des Monuments historiques - site de Poitiers. Gratuit dans la limite des places disponibles. Informations : pah@grandangouleme.fr**

# ESPRIT LIBRE



## L'HUMOUR PREND SES AISES À L'ALPHA !



Cycle "Traits d'humour" jusqu'au 4 janvier

○ ○ ○

**L'humour, il y a mille et une façon de le décliner. Pour affronter l'arrivée de l'hiver avec des rires et des sourires, l'Alpha a choisi d'explorer quelques-unes de ces multiples facettes : expositions, romans, conférences et théâtre sont au rendez-vous... Entraînez vos zygomatiques !**

Outre la découverte du travail de deux oulipiens (voir ci-dessous) "Traits d'humour" vous invite à approfondir la place de l'humour dans notre société autour de conférences, qui pour être profondes, sauront ne pas se prendre au sérieux. Vous pourrez aussi découvrir toute la cocasserie du théâtre d'improvisation, grâce à la compagnie angoumoisine "Les dénaturés".

### L'OULIPO, KESAKO ?

L'Oulipo, l'OUvroir de Littérature Potentielle est un groupe de littéraires qui créent des œuvres décalées et surprenantes en jouant avec les mots, en s'imposant des règles, des contraintes. "La Disparition" en est un bon exemple : ce roman de George Perec, l'un des oulipiens les plus célèbres avec Raymond Queneau, est écrit sans jamais utiliser la lettre "E".

Le cycle "Traits d'humour" se devait bien entendu d'accueillir des Oulipiens : Clémentine Mélois et son exposition parodique de couverture de livres "Cent titres" jusqu'au 4 Janvier 2020, mais aussi Hervé le Tellier et sa "Textée", une "description de texte" qui permet de produire un nouveau texte.

Exemple : pour la description suivante  
« Affirmez le plaisir que vous avez à posséder, caché dans un lieu clos, l'objet de vos désirs les plus malsains. Montrez sans honte combien vous n'avez aucunement l'intention de permettre à votre interlocuteur d'en jouir. »

Le texte source était « J'ai du bon tabac dans ma tabatière J'ai du bon tabac, tu n'en auras pas. »

Le but n'est pas de retrouver le texte d'origine mais de créer un texte neuf, personnel, sur la base des consignes proposées.

**La textée de Hervé le Tellier, le samedi 16 novembre à 15h dans l'Auditorium**



### LE THÉÂTRE D'IMPROVISATION : "CHAQUE REPRÉSENTATION EST UNIQUE..."

La compagnie "Les dénaturés" a choisi le théâtre d'improvisation pour s'exprimer. L'un de ses comédien, Sébastien, nous en explique les raisons : « Je crois que c'est surtout pour la liberté qu'offre cette forme de théâtre. C'est une expression libre qui permet de se confronter soi-même à l'art. Sur scène, il n'y a pas d'interdiction, chaque personnage créé sur scène peut évoluer comme il l'entend. C'est souvent le public qui détermine le fil rouge du spectacle, avec une idée ou un mot. À partir de là, tout peut naître, en fonction des acteurs, du style artistique de la compagnie, du lieu de la représentation, etc... Chaque représentation est unique. »

**Le vendredi 22 novembre à 18h à L'Alpha.** Sébastien et les autres membres de la compagnie Cécile, Cédric, David, Fred, Jean-Marc, Karine, Laetitia et Nadège, devront s'inspirer des livres de L'Alpha, c'est la seule chose que sauront "Les dénaturés". Ils auront une heure pour créer sur le vif une histoire totalement improvisée !

Vous voulez vous-aussi vous mettre à l'improvisation ? Découvrez cette technique théâtrale lors des ateliers qui vous sont proposés.

**Samedi 7 novembre à 14h30 et samedi 14 décembre à 14h30.**

## CONFÉRENCES, PERFORMANCES ET DESSINS

### L'humour dans l'art contemporain

L'art comique est-il une affaire sérieuse ? Au cours du 20<sup>e</sup> siècle l'humour n'a cessé de s'imposer au sein des différentes pratiques artistiques, pour des raisons très éclectiques. Dans un dialogue qui empruntera tantôt à la conférence, tantôt à la performance, l'historien d'art Morgan Labar discutera de la place de l'humour dans l'art contemporain avec le collectif/nébuleuse artistique Taroop & Glabel **le mercredi 27 novembre à 18h30 dans l'Auditorium.**



### Humour et satire

Vous êtes un fan des Guignols de l'Info ou de Groland ? Marie Duret-Pujol, maître de conférence en études théâtrales à l'Université de Bordeaux Montesquieu, animera un débat/table ronde en compagnie de Benoît Delépine et de Jean-François Halin, auteurs et scénaristes de ces émissions satiriques. Tous trois s'interrogeront sur le recours au comique satirique pour porter une critique sociale et politique. **Le débat se déroulera le samedi 30 novembre à 15h.**

### Rire et minorités en France

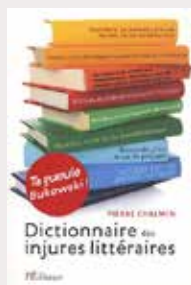
L'humour est-il toujours un outil de déstabilisation de l'ordre social ? Ou renforce-t-il plutôt les idées reçues et les conceptions parfois réductrices des groupes sociaux ? Pour en savoir plus, rendez-vous à la conférence de Nelly Quemener, maître de conférences en Sciences de l'information et de la communication à la Sorbonne, avec Julien Boissier Descombes, directeur de BD Comédie et le comique Omar Meftah accompagnés au dessin par Nais Coq.



#### Avantage Traits d'humour

Votre carte de lecteur vous donne des avantages. Nos partenaires, le festival Soyaux fous et BD Comédie, vous proposent un tarif préférentiel pour certains de leurs spectacles, sur présentation de votre carte du réseau des médiathèques du GrandAngoulême ! ●

## COUP DE ♥ de l'Alpha



### Ta gueule Bukowski !

le dictionnaire des injures littéraires  
Édition Pierre Chalmin

Ce titre - hommage à une séquence culte d'Apostrophes durant laquelle Cavanna, excédé, adressait cette injonction lapidaire à l'auteur

américain Charles Bukowski - donne le ton du livre qui passe en revue bon nombre de tirades assassines, que les auteurs s'adressent entre eux avec une belle férocité littéraire. ● **Monde Imaginer cote 800 CIT**



### Bonne continuation

Olivier Tallec  
Édition Rue de sèvres

Dans son deuxième ouvrage, Olivier Tallec nous fait voyager dans les bois, dans l'océan, dans la jungle et même dans l'espace. L'ironie se glisse à merveille dans ses tendres illustrations. Sa plume piquante et réjouissante expose avec cocasserie le quotidien de ses protagonistes. ● **Monde Créer cote 743.3 TAL**

## ÉCO-CITOYEN



### *Ombrières photovoltaïques à Carat, investissez dans un projet local et durable*

C'est un geste de plus dans la lutte engagée par GrandAngoulême contre le réchauffement climatique :

**le parking de l'espace Carat** se couvrira bientôt d'ombrières photovoltaïques qui produiront de l'électricité renouvelable. C'est aussi, grâce à l'ouverture du projet au financement participatif, la possibilité pour les citoyens de l'agglomération d'investir dans l'énergie de demain et d'en mesurer, presque immédiatement, les effets bénéfiques, pour l'environnement et pour leur porte-monnaie. En investissant dans ce projet d'avenir, vous permettez aux bénéficiaires de l'opération de rester sur le territoire et **vous bénéficiez pendant quatre ans, d'un taux avantageux** pour votre placement. Si la fin des travaux est programmée pour avril 2020, **la collecte se termine le 25 décembre. Ne tardez pas !**

Autre point fort du projet, le soin tout particulier avec lequel l'aménagement paysager a été pris en compte : 364 arbres et arbustes seront coupés, et 652 arbres et arbustes replantés, avec une haie importante à l'est en continuité du bois situé au sud du parking.

**Plus d'informations sur les plateformes enerfip, wiseed, ou lendosphère.**

En mars prochain, **le parking de Nautilus sera lui aussi équipé d'ombrières photovoltaïques.** L'électricité produite sera directement consommée par le bâtiment. Cette opération vient compléter un plan d'actions de réduction des consommations d'énergie orchestré par le service Énergie de GrandAngoulême qui a déjà permis une nette baisse des consommations d'électricité et de gaz naturel. L'investissement financier de 774 000 € HT bénéficie d'une subvention européenne FEDER de 190 086 €. ●

### *Bon à savoir !*

**Avec l'hiver qui arrive, les couettes sont d'actualité. Depuis mai dernier, les sept déchèteries de GrandAngoulême mettent à votre disposition des contenants spécifiques pour déposer vos couettes et oreillers usagés dedans.**

## À LA GRAND-FONT, LA BEAUTÉ EST ÉCO-CITOYENNE !



Les cosmétiques sont de grands pourvoyeurs de déchets. Il était donc tout naturel de les retrouver au menu des actions sur **la prévention des déchets menées par le CSCS CAJ Grand-Font**, en partenariat avec le CCAS d'Angoulême et Charente Nature. Lorsque des habitantes du quartier, originaires du Maghreb, de différents pays d'Afrique Subsaharienne et de l'Océan Indien ont proposé **une animation sur la beauté par les plantes**, le CSCS CAJ a décidé de valoriser leur savoir-faire. C'est ainsi que sont nés en 2018, des ateliers de fabrication d'huile de coco, d'extraction du gel de

la feuille d'aloë vera, de réduction de feuilles de henné pour des tatouages éphémères ou des soins de cheveux. Devant le succès de leur initiative, les participantes ont décidé d'organiser dans leur quartier, en juillet dernier, avec le soutien du CSCS CAJ, de ses partenaires et du service Déchets Ménagers de GrandAngoulême, une animation sur la prévention des déchets, **"Cosmétiques du Monde"**. Au programme : la fabrication de baume après rasage, de baume à lèvres, de crème hydratante et de masques au bois de santal, mais aussi une découverte des impacts environnementaux liés à la consommation de cosmétiques. ●

## CONSERVATOIRE



### L'HIVER PREND LES COULEURS DE L'ESPAGNE

Dans le cadre des quatre saisons du conservatoire, c'est "L'âme espagnole" que vous êtes invités à découvrir pour bien débiter l'hiver, le 21 décembre : cette création pour deux pianos, voix et danse, illustre les différentes facettes de la musique espagnole, complexe et épurée, lyrique et poétique, intime et passionnée aux accents enflammés des rythmes de la musique, de la danse populaire et du flamenco. Avec Sandra Gonzalez, Rachel Torres Mc Farling et Marie Souperbat. ●

**21 décembre à 20h30 - Auditorium  
du conservatoire.**

Mais avant cela, dans une ambiance encore automnale, vous pourrez écouter le département de musiques anciennes et l'ensemble vocal du conservatoire dans "Ombres et lumières" - Autour de Telemann "Du Aber Daniel", un concert donné à l'occasion de l'exposition "Rembrandt graveur" qui se déroule au musée d'Angoulême du 23 octobre 2019 au 5 janvier 2020. ●

**19 décembre à 20h30**

**Grands salons de l'Hôtel de ville  
Angoulême.**

**Information :**

**conservatoire-grandangouleme.fr**

## LA NEF

## ♥ BISOU ♥

**4 JOURS D'AMOUR, DE MUSIQUE &  
D'IMPRESSION(S) • DU 7 AU 10 NOVEMBRE**



### FLAVIA COELHO, "DIMANCHE EN FAMILLE À LA NEF"

**En co-production avec  
Musiques Métisses**

Si elle a appris à chanter "avec un seau sur la tête" sur les conseils de sa mère, Flavia Coelho a aujourd'hui des accompagnateurs d'un tout autre niveau : Patrice, Fixi et l'Ultra Bal, Tony Allen, Speech (Arrested Development)... Flavia arrive à La Nef pour un show survitaminé qui promet des chansons métissées et savoureuses. Des morceaux préparés comme des cocktails à siroter doucement, à base de ragga, avec une rasade de samba, une dose d'afrobeat, deux doigts de hip-hop, un zeste de funk et bien sûr une bonne tranche de bossa. Pour lui ouvrir la scène, Taxi Kebab, un groupe surprenant qui réussit le difficile pari de lier Occident et Orient. ●

**Dimanche 24 novembre**

**Ouverture des 16h.**

**Tarifs : Abonné 14 € - Réduit 16 €**

**Prévente 18 € - Sur Place 22 €.**

**Gratuit pour les - de 12 ans : écrivez**

**à guislaine@lanef-musiques.com**

**pour prévenir du nombre d'enfants.**



### MIOSSEC. LUIS FRANCESCO ARENA

Depuis Boire jusqu'à son dernier album Les Rescapés, Miossec n'a jamais cessé de se réinventer et d'aller partout où on ne l'attend pas... Il nous embarque cette fois dans un post punk minimaliste toujours aussi poétique et saisissant de justesse : « *Je suis devenu ce que font les années, tout ce qui a pu se passer, les souvenirs perdus ou complètement déformés* ». Dans cette veine de douce mélancolie qui n'oublie jamais la musique, le retour de Luis Francesco Arena après six années de silence. La patience sera récompensée : leur nouvel album est un comeback réussi. ●

**Jeu 28 novembre**

**Ouverture des portes à 19h30**

**Petite restauration sur place.**

**Tarifs : Abonné 17 € - Réduit 20 €**

**Prévente 23 € - Sur Place 27 €.**

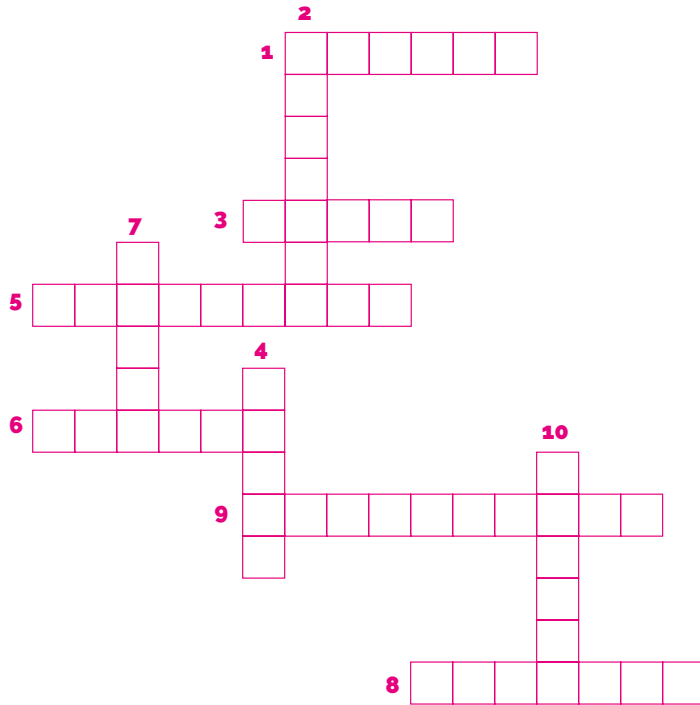
**Possibilité pour cette soirée de faire  
garder vos enfants (15€/ enfant, de  
3 à 10 ans). Réservation obligatoire  
et informations à :**

**guislaine@lanef-musiques.com**

# AMUSEZ-VOUS

## AUTOUR DE NOS LAVOIRS

### EN MOTS CROISÉS



Tous ces mots font partie du vocabulaire de la lessive au temps où fonctionnaient les lavoirs :

- 1- Mot patois désignant autrefois l'action de faire la lessive.
- 2- Outil en bois pour "battre" le linge.
- 3- Grande cuve en terre utilisée pour faire bouillir la lessive.
- 4- Coffre muni d'une planche à laver rainurée, de plan incliné.
- 5- Local aménagé pour faire la lessive.
- 6- Autrefois, ingrédient de base pour lessiver le linge.
- 7- Produit nettoyant, il peut être noir, végétal, parfumé...
- 8- Action de blanchir le linge à l'aide d'une poudre bleue.
- 9- Ancêtre de la machine à laver, inventée à la fin du XIX<sup>e</sup> siècle.
- 10- Récipient, souvent en bois, utilisé pour faire la lessive.

### ET EN IMAGES

Dans quelle commune de l'agglomération peut-on admirer chacun de ces trois lavoirs ?



### LES RÉPONSES AUX JEUX DE TERRITOIRE DE L'ACTU N°69



Petite charade :  
ancienne usine **COFPA**  
à **Gond-Pontouvre**.



Photo Mystère :  
Cette tourelle se  
trouve sur **la friche**  
**Vergnaud**, boulevard  
**Besson-Bey** à  
**Angoulême**.

**ITINÉRAIRES****PUYMOYEN****Le trail "La Puymoyennaise".**

**HABITANTS** : 2 403 habitants      **SUPERFICIE** : 726 ha.  
**COMMERCES** : 1 tabac-presse-alimentation générale, 1 boulangerie-pâtisserie, 1 pizzeria, 1 fleuriste, 1 salon de coiffure, 1 esthéticienne, 1 bar, 2 services d'aide à domicile.  
**MÉDICAL ET PARAMÉDICAL** : 1 cabinet médical, 1 orthophoniste, 1 ostéopathe, 1 cabinet dentaire, 1 pharmacie, 1 kinésithérapeute, 1 cabinet d'infirmiers et 2 infirmiers à domicile.  
**ÉDUCATION** : 1 groupe scolaire (maternelles et élémentaires) qui accueille 176 enfants.  
**ASSOCIATIONS** : 23 associations sportives, culturelles, de loisir...  
**ÉQUIPEMENTS COLLECTIFS** : 1 complexe sportif (4 courts de tennis, 1 boulodrome, 3 terrains de football, avec vestiaires) 1 salle des sports, 1 salle des fêtes, 1 pôle enfance, 1 centre économique I. Pôle, 1 bibliothèque, 1 halte de nuit pôle solidaire.

**Les principaux projets de la mandature actuelle**

- Création d'un pôle enfance : crèche, accueil de loisirs et Relais d'Assistants Maternels.
- Achat et création d'un pôle économique I. Pôle, avec un accueil mutualisé pour les aînés et des bureaux pour les associations communales.
- Restauration de l'église et de la salle des fêtes.
- Création d'une halte d'urgence et d'un accueil de santé.
- Sanitaires du complexe sportif en cours de rénovation.

**Gérard Bruneteau, maire depuis 2014**

« Grâce à ces deux joyaux naturels que sont la vallée des Eaux-Clares et celle de l'Anguienne, mais aussi à un riche patrimoine immobilier, Puymoyen offre un cadre de vie des plus séduisants, qui a favorisé, ces dernières décennies, l'arrivée en nombre de nouveaux habitants. Aujourd'hui, la moitié de la population est installée depuis moins de 15 ans. Puymoyen est une commune très jeune, même si un tiers de ses habitants a plus de 60 ans, ce qui a nécessité des efforts importants en termes d'équipements scolaires, sportifs, associatifs et culturels, mais aussi en logements locatifs. Nous avons également beaucoup investi pour attirer des activités commerciales et artisanales. En ce début de XXI<sup>ème</sup> siècle, notre défi est de préserver notre cadre de vie - privilégier l'habitat vertical, veiller à la sauvegarde de nos surfaces boisées et de nos espaces agricoles - tout en encourageant le développement nécessaire à la vie de la commune. » ●

**L'ISLE D'ESPAGNAC**

**HABITANTS** : 5 615 habitants      **SUPERFICIE** : 595 ha.  
**COMMERCES ET ENTREPRISES** : de nombreux commerces et artisans et de nombreuses entreprises sur la ZI N°3 et le nouveau parc d'activités de Bel-Air.  
**MÉDICAL ET PARAMÉDICAL** : 2 cabinets médicaux, de nombreux infirmiers, 2 pharmacies, 1 cabinet de kinésithérapie et de pédicurie, 3 ostéopathes.  
**ÉDUCATION** : 2 groupes scolaires, soit environ 400 enfants.  
**ASSOCIATIONS** : plus de 30 associations sportives, culturelles, de loisir... qui bénéficient d'une maison des associations.  
**ÉQUIPEMENTS COLLECTIFS** : la salle des Fêtes Georges-Brassens, 1 salle d'accueil familial, 1 salle de sport couverte, 3 terrains de football, des courts de tennis extérieurs et intérieurs, 1 accueil de loisirs pour les jeunes de 3 à 12 ans et une animation jeunesse de 12 à 17 ans, 2 crèches, dont la crèche communautaire "Les Poussins" et 1 accueil petite enfance avec Relais Assistants Maternels.

**Les principaux projets**

- Construction d'un nouveau groupe scolaire à énergie positive, ossature bois, isolation paille, toit végétalisé photovoltaïque...
- Ouverture prochaine d'une résidence sénior de 120 logements, soit 200 personnes.
- Réhabilitation totale de l'Espace Georges-Brassens.
- Réfection de l'avenue Jean-Mermoz.
- Réhabilitation de bâti ancien, avenue de la République, pour la création de 4 logements.
- Construction de 25 maisons individuelles en cœur de ville en lieu et place de la friche industrielle Lactaly.

**Marie-Hélène Pierre, maire depuis 2014**

« L'Isle-d'Espagnac est une commune verte en zone urbaine. La défense de l'environnement est pour nous un objectif primordial : dès 2011, nous avons été dans les premières collectivités à opter pour le 100% zéro phyto (alors que ça n'est devenu obligatoire qu'en 2017), notre nouveau groupe scolaire est exemplaire en matière environnementale et nous avons la chance de compter de nombreux bois sur notre territoire, dont celui des Mérigots, un vrai joyau naturel. Autre point à souligner, notre volonté de favoriser la participation de la population lors de nombreuses consultations pour définir ensemble les projets municipaux. Citons aussi le dynamisme et l'attractivité de L'Isle-d'Espagnac, ses nombreux commerces de proximité et son marché du samedi matin, son accessibilité par les transports en commun, sans oublier les 4000 emplois que génère la ZI n°3. » ●

# LUDOPARK

Grand parc ludique pour toute la famille



**10h-18h**

**27 au 30 décembre**  
**02 au 05 janvier**

structures gonflables  
jeux vidéo jeux sportifs jeux en bois  
espace petite enfance

# ESPACE CARAT

Parc des expos de GrandAngoulême

**EVACOM**  
Passion JEUX  
Café des Pâtisseries



**TOBOGGAN**  
ET CIE



**MEGARAMA**

**JouéClub!**

