

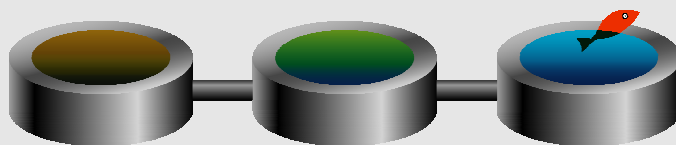
Rapport annuel



Prix & Qualité

service de l'assainissement collectif

DU SERVICE PUBLIC



Rapport relatif au prix et à la qualité du service public d'assainissement collectif pour l'exercice 2018
présenté conformément à l'article L.2224-5 du code général des collectivités territoriales.

EXERCICE

2018

■ Sommaire

■ GENERALITES

■ RAPPORTS PAR SERVICE :

- *Braconne Charente*
- *Périmètre 2018*
- *Roullet St Estephe*

■ Généralités

Le présent rapport a pour objet de rassembler et présenter les différents éléments techniques et financiers relatifs au prix et à la qualité du service public d'assainissement collectif pour l'exercice 2018 conformément à l'article L.2224-5 du code général des collectivités territoriales.

■ ORGANISATION DE L'EXERCICE DE LA COMPETENCE D'ASSAINISSEMENT COLLECTIF

GrandAngoulême regroupe les communes de ANGOULEME, ASNIERES SUR NOUERE, BALZAC, BOUEX, BRIE, CHAMPNIERS, CLAIX, COURONNE (LA), DIGNAC, DIRAC, FLEAC, GARAT, GOND-PONTOUVRE, ISLE D'ESPAGNAC (L'), JAULDES, LINARS, MAGNAC-SUR-TOUVRE, MARSAC, MORNAC, MOUTHIERS SUR BOEME, NERSAC, PLASSAC-ROUFFIAC, PUYMOYEN, ROULLET SAINT ESTEPHE, RUELLE-SUR-TOUVRE, SAINT MICHEL, SAINT SATURNIN, SAINT YRIEIX SUR CHARENTE, SERS, SIREUIL, SOYAUX, TORSAC, TOUVRE, TROIS-PALIS, VINDELLE, VOEUIL ET GIGET, VOULGEZAC et VOUZAN.

Les communes concernées par la compétence assainissement collectif sont les suivantes : ANGOULEME, ASNIERES SUR NOUERE, BOUEX, BRIE, CHAMPNIERS, CLAIX, COURONNE (LA), DIGNAC, DIRAC, FLEAC, GARAT, GOND-PONTOUVRE, ISLE D'ESPAGNAC (L'), JAULDES, LINARS, MAGNAC-SUR-TOUVRE, MORNAC, MOUTHIERS SUR BOEME, NERSAC, PUYMOYEN, ROULLET SAINT ESTEPHE, RUELLE-SUR-TOUVRE, SAINT MICHEL, SAINT SATURNIN, SAINT YRIEIX SUR CHARENTE, SERS, SIREUIL, SOYAUX, TORSAC, TOUVRE, TROIS-PALIS, VOEUIL ET GIGET et VOUZAN.

La compétence d'assainissement collectif est découpée en 3 services :

- Braconne Charente
- Périmètre 2018
- Rouillet St Estephe

■ CONDITIONS D'EXPLOITATION DES SERVICES

Ces services sont exploités de la façon suivante :

| Services | Nombre d'abonnés | Mode de gestion | Exploitant | fin du contrat |
|---------------------|------------------|-----------------|------------------|----------------|
| Braconne Charente | 2 108 | affermage | VEOLIA EAU - CGE | 31/12/2025 |
| Périmètre 2018 | 49 825 | régie | - | - |
| Rouillet St Estephe | 817 | affermage | AGUR | 31/12/2026 |

■ DONNEES TECHNIQUES GENERALES

| | |
|---|--------------|
| Population desservie | 111 640 |
| Nombre total d'abonnés | 52 750 |
| Total des volumes facturés [m³] | 5 134 266 m³ |
| Nombre de stations d'épuration en service | 24 |
| Capacité totale de ces stations (en Equivalent habitant) | 183 790 |

■ RECETTES TOTALES DU SERVICE D'ASSAINISSEMENT COLLECTIF

| | |
|---|----------------|
| Recette totale perçue par la collectivité au titre du service de l'assainissement collectif | 7 885 766,29 € |
| Recette totale perçue par les différents exploitants du service de l'assainissement collectif | 251 963,93 € |

■ PRIME AGENCE DE L'EAU

| | |
|-------------------|--------------|
| Braconne | 53 152,00 € |
| Périmètre 2018 | 427 972,00 € |
| Roulet St Estèphe | 12 889,00 € |

■ ETAT DE LA DETTE DU SERVICE D'ASSAINISSEMENT COLLECTIF

L'état de la dette au 1er janvier 2019 fait apparaître les valeurs suivantes pour l'ensemble du service d'assainissement collectif :

| | |
|---------|-----------------|
| Encours | 16 893 617,80 € |
|---------|-----------------|

■ MONTANT DE LA DOTATION AUX AMORTISSEMENTS

| | |
|---------------|----------------|
| Amortissement | 3 043 689,45 € |
|---------------|----------------|

Rapport annuel

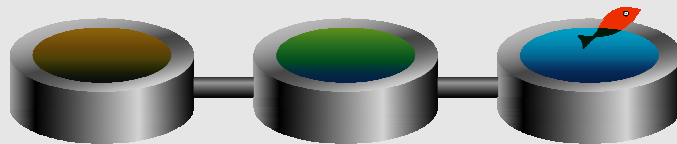


Prix & Qualité

service de l'assainissement collectif

DU SERVICE PUBLIC

Braconne Charente



Rapport relatif au prix et à la qualité du service public d'assainissement collectif pour l'exercice 2018
présenté conformément à l'article L.2224-5 du code général des collectivités territoriales.

EXERCICE
2018

Sommaire

| | | |
|---|--|-----------|
| ■ | CARACTERISATION TECHNIQUE DU SERVICE PUBLIC..... | 3 |
| ■ | ORGANISATION ADMINISTRATIVE DU SERVICE | 3 |
| ■ | CONDITIONS D'EXPLOITATION DU SERVICE | 3 |
| ■ | PRESTATIONS ASSUREES DANS LE CADRE DU SERVICE..... | 3 |
| ■ | NOMBRE D'ABONNEMENTS..... | 4 |
| ■ | VOLUMES FACTURES | 4 |
| ■ | CARACTERISTIQUES DU RESEAU DE COLLECTE | 5 |
| ■ | OUVRAGES D'EPURATION DES EAUX USEES..... | 5 |
| ■ | GLOSSAIRE | 11 |
| ■ | TARIFICATION ET RECETTES DU SERVICE PUBLIC..... | 12 |
| ■ | FIXATION DES TARIFS EN VIGUEUR | 12 |
| ■ | PRIX DU SERVICE DE L'ASSAINISSEMENT COLLECTIF | 12 |
| ■ | LE PRIX DE L'ASSAINISSEMENT COLLECTIF Y COMPRIS REDEVANCE MODERNISATION 14 | |
| ■ | RECETTES D'EXPLOITATION | 15 |
| ■ | INDICATEURS DE PERFORMANCE DU SERVICE..... | 16 |
| ■ | CONNAISSANCE ET GESTION PATRIMONIALE DU RESEAU | 16 |
| ■ | CONFORMITE DE LA COLLECTE | 18 |
| ■ | CONFORMITE DES EQUIPEMENTS D'EPURATION | 18 |
| ■ | CONFORMITE DE LA PERFORMANCE DES OUVRAGES D'EPURATION..... | 19 |
| ■ | CONFORMITE DE L'EVACUATION DES BOUES | 19 |
| ■ | TAUX DE DEBORDEMENTS DANS LES LOCAUX DES USAGERS | 20 |
| ■ | NOMBRE DE POINTS DU RESEAU DE COLLECTE NECESSITANT DES INTERVENTIONS FREQUENTES DE CURAGE | 20 |
| ■ | RENOUVELLEMENT DES RESEAUX..... | 20 |
| ■ | TAUX D'IMPAYES..... | 20 |
| ■ | FINANCEMENT DES INVESTISSEMENTS DU SERVICE | 21 |
| ■ | TRAVAUX ENGAGES AU COURS DE L'EXERCICE | 21 |
| ■ | AMORTISSEMENTS REALISES | 21 |
| ■ | ACTIONS DE SOLIDARITE ET DE COOPERATION DECENTRALISEE | 22 |
| ■ | AIDE AU PAIEMENT DES FACTURES D'EAU DES PERSONNES EN SITUATION DE PRECARITE | 22 |
| ■ | PRIX GLOBAL DE L'EAU ET DE L'ASSAINISSEMENT | 23 |
| ■ | PRIX GLOBAL : BALZAC | 24 |
| ■ | PRIX GLOBAL : BRIE | 25 |
| ■ | PRIX GLOBAL : CHAMPNIERS | 26 |
| ■ | PRIX GLOBAL : JAULDES | 27 |
| ■ | PRIX GLOBAL : VINDELLE | 28 |

■ Caractérisation technique du service public de l'assainissement collectif

■ ORGANISATION ADMINISTRATIVE DU SERVICE

GrandAngoulême regroupe les communes de ANGOULEME, ASNIERES SUR NOUERE, BALZAC, BOUEX, BRIE, CHAMPNIERS, CLAIX, COURONNE (LA), DIGNAC, DIRAC, FLEAC, GARAT, GOND-PONTOUVRE, ISLE D'ESPAGNAC (L'), JAULDES, LINARS, MAGNAC-SUR-TOUVRE, MARSAC, MORNAC, MOUTHIERES SUR BOEME, NERSAC, PLASSAC-ROUFFIAC, PUYMOYEN, ROULLET SAINT ESTEPHE, RUELLE-SUR-TOUVRE, SAINT MICHEL, SAINT SATURNIN, SAINT YRIEIX SUR CHARENTE, SERS, SIREUIL, SOYAUX, TORSAC, TOUVRE, TROIS-PALIS, VINDELLE, VOEUIL ET GIGET, VOULGEZAC et VOUZAN.

La compétence assainissement collectif est découpée en 3 services :

- Braconne Charente
- Périmètre 2018
- Roulet St Estephe

Le présent rapport concerne uniquement le service : Braconne Charente.

Les communes de ce service sont les suivantes : ASNIERES SUR NOUERE, BRIE, CHAMPNIERS, JAULDES.

Estimation de la Population desservie
4 132 habitants

■ CONDITIONS D'EXPLOITATION DU SERVICE

Le service est exploité en affermage. Le délégataire est la société VEOLIA EAU - COMPAGNIE GÉNÉRALE DES EAUX en vertu d'un contrat ayant pris effet le 16 juillet 2015. La durée du contrat est de 10 ans et 6 mois. Il prend fin le 31 décembre 2025.

■ PRESTATIONS ASSUREES DANS LE CADRE DU SERVICE

Les prestations confiées à la société VEOLIA EAU - COMPAGNIE GÉNÉRALE DES EAUX sont les suivantes :

| | |
|----------------------------------|--|
| Gestion du service | application du règlement du service, fonctionnement, surveillance et entretien des installations |
| Gestion des abonnés | accueil des usagers, facturation, recouvrement, traitement des doléances client |
| Mise en service | assainissement complet |
| Entretien | de l'ensemble des ouvrages |
| Renouvellement | de la voirie, des collecteurs <6m, des équipements électromécaniques |
| Prestations particulières | curage hydrodynamique, traitement des boues |

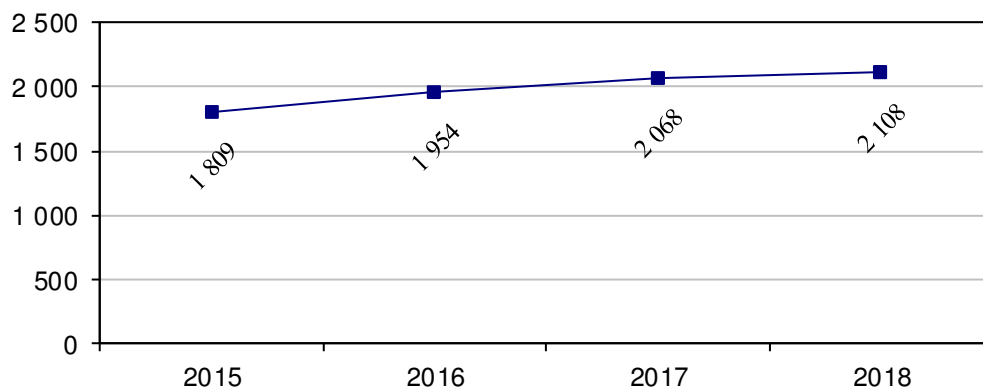
La collectivité prend en charge :

| | |
|-----------------------|---|
| Renouvellement | de la voirie, des collecteurs, du génie civil |
|-----------------------|---|

■ NOMBRE D'ABONNEMENTS

| Abonnements | 2017 | 2018 | Variation |
|----------------------------------|-------|-------|-----------|
| Nombre d'abonnements domestiques | 2 068 | 2 108 | +1,93 % |

- Evolution du nombre total d'abonnements



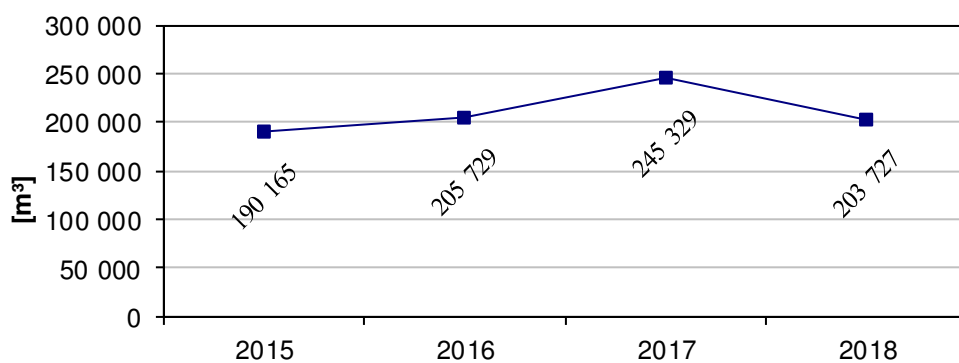
- Répartition des abonnés par commune

| | |
|--------------------------|--------------|
| ASNIERES SUR NOUERE | 205 |
| BRIE | 253 |
| CHAMPNIERS | 1 595 |
| JAULDES | 54 |
| Total des abonnés | 2 107 |

■ VOLUMES FACTURES

| Volumes facturés [m³] | 2017 | 2018 | Variation |
|----------------------------|---------|---------|-----------|
| Total des volumes facturés | 245 329 | 203 727 | -16,96 % |

- Evolution des volumes facturés aux abonnés



■ CARACTERISTIQUES DU RESEAU DE COLLECTE

- *Linéaire de canalisations de collecte des eaux usées*

| Linéaire [km] | 2017 | 2018 | Variation |
|------------------|--------|--------|-----------|
| Réseau séparatif | 67,675 | 67,717 | +0,06 % |

■ OUVRAGES D'EPURATION DES EAUX USEES

Le service gère 7 ouvrages d'épuration.

- *Station d'épuration "LE BOURG" d'Asnières*

Traitement des effluents

Type de station : Traitement biologique par disques biologiques

Commune d'implantation : ASNIERES SUR NOUERE

Capacité nominale : 1 000 Equivalent habitant

Capacités nominales d'épuration

| Paramètre | DBO5 | DCO | MES | NKj | Pt | Débit |
|-----------|---------|----------|---------|---------|--------|-----------------------|
| Capacité | 60 kg/j | 120 kg/j | 90 kg/j | 15 kg/j | 4 kg/j | 600 m ³ /j |

Prescriptions de rejet

- Arrêté national : 21 juillet 2015

| Paramètre : | Fréquence annuelle | Concentration (mg/l) | Et Ou | Rendement (%) |
|-------------|--------------------|----------------------|-------|---------------|
| DBO5 | 1 | 35 | ou | 60 |
| DCO | 1 | 200 | | 60 |
| MES | 1 | | | 50 |

- Déclaration du 19/02/2008

Milieu récepteur du rejet : infiltration

| Paramètre : | Fréquence annuelle | Concentration (mg/l) |
|-------------|--------------------|----------------------|
| DBO5 | 2 | 25 |
| DCO | 2 | 90 |
| MES | 2 | 30 |
| NKj | 2 | 20 |
| NGL | 2 | |
| Pt | 2 | |

Charges reçues par l'ouvrage

| Paramètre | DBO5 | DCO | MES | NKj | NGL | Pt | Débit |
|--|-----------|------------|------------|-----------|-----------|-----------|----------------------|
| Charges brutes de substances polluantes collectées | 8,08 kg/j | 21,65 kg/j | 10,82 kg/j | 2,86 kg/j | 2,86 kg/j | 0,44 kg/j | 34 m ³ /j |
| Rendement de la station d'épuration | 98,45 % | 94,9 % | 97,25 % | 97,05 % | 56,1 % | 0 % | Sans objet |

- Station d'épuration "NEUILLAC" Asnières

Traitement des effluents

Type de station : Traitement biologique par lagunage naturel

Commune d'implantation : ASNIERES SUR NOUERE

Capacité nominale : 200 Equivalent habitant

Capacités nominales d'épuration

| Paramètre | Débit |
|-----------|-----------|
| Capacité | 37,5 m³/j |

Prescriptions de rejet

- Arrêté national : 21 juillet 2015

| Paramètre : | Fréquence annuelle | Concentration (mg/l) | Et Ou | Rendement (%) |
|-------------|--------------------|----------------------|-------|---------------|
| DBO5 | | 35 | ou | 60 |
| DCO | | 200 | | 60 |
| MES | | | | 50 |

- Autorisation du 26/11/1980

| Paramètre : | Fréquence annuelle | Concentration (mg/l) |
|-------------|--------------------|----------------------|
| DBO5 | 1 | 40 |
| DCO | 1 | 120 |
| MES | 1 | 100 |

Charges reçues par l'ouvrage

| Paramètre | DBO5 | DCO | MES | NKj | NGL | Pt | Débit |
|--|-----------|-----------|-----------|----------|-----------|------------|------------|
| Charges brutes de substances polluantes collectées | 3,91 kg/j | 9,04 kg/j | 10,5 kg/j | 1,7 kg/j | 1,72 kg/j | 0,148 kg/j | 17 m³/j |
| Rendement de la station d'épuration | 97,8 % | 81,7 % | 69,7 % | 57,4 % | 52,4 % | 0 % | Sans objet |

- *Station d'épuration de Brie*

Traitement des effluents

Type de station : Traitement biologique par filtre planté

Commune d'implantation : BRIE

Capacité nominale : 800 Equivalent habitant

Capacités nominales d'épuration

| Paramètre | DBO5 | Débit |
|-----------|---------|-----------------------|
| Capacité | 48 kg/j | 120 m ³ /j |

Prescriptions de rejet

- Arrêté national : 21 juillet 2015

| Paramètre : | Fréquence annuelle | Concentration (mg/l) | Et Ou | Rendement (%) |
|-------------|--------------------|----------------------|-------|---------------|
| DBO5 | 1 | 35 | ou | 60 |
| DCO | 1 | 200 | | 60 |
| MES | 1 | | | 50 |

- Autorisation du 25/06/2003

Milieu récepteur du rejet : Le Ruisseau de l'Etang

| Paramètre : | Fréquence annuelle | Concentration (mg/l) |
|-------------|--------------------|----------------------|
| DBO5 | 2 | 25 |
| DCO | 2 | 125 |
| MES | 2 | 120 |
| NKj | 2 | 30 |
| Pt | 2 | 12 |

Charges reçues par l'ouvrage

| Paramètre | DBO5 | DCO | MES | NKj | NGL | Pt | Débit |
|--|-----------|-----------|-----------|-----------|-----------|-----------|------------------------|
| Charges brutes de substances polluantes collectées | 16,7 kg/j | 45,3 kg/j | 21,1 kg/j | 6,55 kg/j | 6,55 kg/j | 0,77 kg/j | 81,5 m ³ /j |
| Rendement de la station d'épuration | 99,2 % | 96,7 % | 94,15 % | 92,55 % | 80,9 % | 68,35 % | Sans objet |

- *Station d'épuration La Chignolle*

Traitement des effluents

Type de station : Traitement biologique par filtre planté

Commune d'implantation : CHAMPNIERS

Lieu-dit : LA CHIGNOLLE

Capacité nominale : 465 Equivalent habitant

Prescriptions de rejet

- Arrêté national : 21 juillet 2015

| Paramètre : | Fréquence annuelle | Concentration (mg/l) | Et Ou | Rendement (%) |
|-------------|--------------------|----------------------|-------|---------------|
| DBO5 | 0,5 | 35 | ou | 60 |
| DCO | 0,5 | 200 | | 60 |
| MES | | | | 50 |

- Déclaration du 23/06/2015

| Paramètre : | Fréquence annuelle | Concentration (mg/l) |
|-------------|--------------------|----------------------|
| DBO5 | 1 | 25 |
| DCO | 1 | 90 |
| MES | 1 | 30 |

Charges reçues par l'ouvrage

| Paramètre | DBO5 | DCO | MES | NKj | NGL | Pt | Débit |
|--|-----------|-----------|-----------|-----------|-----------|------------|----------------------|
| Charges brutes de substances polluantes collectées | 4,29 kg/j | 17,6 kg/j | 8,19 kg/j | 1,43 kg/j | 1,43 kg/j | 0,195 kg/j | 13 m ³ /j |
| Rendement de la station d'épuration | 99,2 % | 97,1 % | 99 % | 96,6 % | 53,8 % | 56,9 % | Sans objet |

• Station d'épuration "Bourg de Champniers"

Traitement des effluents

Type de station : Traitement biologique par boues activées

Commune d'implantation : CHAMPNIERS

Capacité nominale : 2 000 Equivalent habitant

Capacités nominales d'épuration

| Paramètre | DBO5 | DCO | MES | NKj | Pt | Débit |
|-----------|----------|----------|----------|---------|--------|-----------------------|
| Capacité | 120 kg/j | 240 kg/j | 180 kg/j | 30 kg/j | 8 kg/j | 330 m ³ /j |

Prescriptions de rejet

- Arrêté national : 21 juillet 2015

| Paramètre : | Fréquence annuelle | Concentration (mg/l) | Et Ou | Rendement (%) |
|-------------|--------------------|----------------------|-------|---------------|
| DBO5 | 2 | 25 | ou | 80 |
| DCO | 2 | 125 | | 75 |
| MES | 2 | 35 | | 90 |

- Déclaration du 02/08/2007

Milieu récepteur du rejet : Le Champniers

| Paramètre : | Fréquence annuelle | Concentration (mg/l) | Et Ou | Rendement (%) | Et Ou | Val Réhibitoire (mg/l) |
|-------------|--------------------|----------------------|-------|---------------|-------|------------------------|
| DBO5 | 12 | 25 | ou | 94 | et | 50 |
| DCO | 12 | 90 | ou | 89 | et | 250 |
| MES | 12 | 30 | ou | 95 | et | 85 |
| NKj | 4 | 10 | ou | 90 | | |
| NGL | 4 | 15 | ou | 85 | | |
| Pt | 4 | 2 | ou | 92 | | |

Charges reçues par l'ouvrage

| Paramètre | DBO5 | DCO | MES | NKj | NGL | Pt | Débit |
|--|-----------|----------|---------|----------|-----------|----------|-----------------------|
| Charges brutes de substances polluantes collectées | 41,8 kg/j | 115 kg/j | 56 kg/j | 142 kg/j | 14,3 kg/j | 1,7 kg/j | 225 m ³ /j |
| Rendement de la station d'épuration | 98,4 % | 95,6 % | 97,6 % | 96,5 % | 96,5 % | 94,2 % | Sans objet |

Quantité de boues issues de cet ouvrage [tMS]

| | 2017 | 2018 |
|--|--------|------|
| Tonnage de boues produites (chaulées) en tonnes de matière sèche | 18,781 | 18,2 |

• Station d'épuration "Chez Suraud"

Traitement des effluents

Type de station : Traitement biologique par boues activées

Commune d'implantation : CHAMPNIERS

Capacité nominale : 2 700 Equivalent habitant

Capacités nominales d'épuration

| Paramètre | DBO5 | DCO | MES | NKj | Pt | Débit |
|-----------|----------|----------|----------|-----------|-----------|------------------------|
| Capacité | 162 kg/j | 324 kg/j | 243 kg/j | 40,5 kg/j | 10,8 kg/j | 3888 m ³ /j |

Prescriptions de rejet

- Arrêté national : 21 juillet 2015

| Paramètre : | Fréquence annuelle | Concentration (mg/l) | Et Ou | Rendement (%) | Val Réduisant (mg/l) |
|-------------|--------------------|----------------------|-------|---------------|----------------------|
| DBO5 | 2 | 25 | ou | 80 | 50 |
| DCO | 2 | 125 | ou | 75 | 250 |
| MES | 2 | 35 | ou | 90 | 85 |

- Déclaration du 02/08/2007

Milieu récepteur du rejet : Fossé puis Le Viville

| Paramètre : | Fréquence annuelle | Concentration (mg/l) | Et Ou | Rendement (%) | Et Ou | Flux (kg/j) | Val Réduisant (mg/l) |
|-------------|--------------------|----------------------|-------|---------------|-------|-------------|----------------------|
| DBO5 | 12 | 25 | ou | 94 | et | | 50 |
| DCO | 12 | 90 | ou | 89 | et | | 250 |
| MES | 12 | 30 | ou | 95 | et | | 85 |
| NKj | 4 | 10 | ou | 90 | | | |
| NGL | 4 | 15 | ou | 85 | | | |
| Pt | 4 | 2 | ou | 92 | | | |

Charges reçues par l'ouvrage

| Paramètre | DBO5 | DCO | MES | NKj | NGL | Pt | Débit |
|--|-----------|----------|-----------|-----------|-----------|-----------|-----------------------|
| Charges brutes de substances polluantes collectées | 65,5 kg/j | 234 kg/j | 1247 kg/j | 20,7 kg/j | 20,9 kg/j | 2,88 kg/j | 349 m ³ /j |
| Rendement de la station d'épuration | 98,4 % | 96,4 % | 98,1 % | 97,5 % | 96,5 % | 95,1 % | Sans objet |

Quantité de boues issues de cet ouvrage [tMS]

| | 2018 |
|--|--------|
| Tonnage de boues produites (chaulées) en tonnes de matière sèche | 61,069 |

- Station d'épuration de Jauldes

Traitement des effluents

Type de station : Traitement biologique par filtre à sable

Commune d'implantation : JAULDES

Capacité nominale : 140 Equivalent habitant

Capacités nominales d'épuration

| Paramètre | DBO5 | Débit |
|-----------|----------|----------------------|
| Capacité | 8,4 kg/j | 23 m ³ /j |

Prescriptions de rejet

- Arrêté national : 21 juillet 2015

| Paramètre : | Fréquence annuelle | Concentration (mg/l) | Et Ou | Rendement (%) |
|-------------|--------------------|----------------------|-------|---------------|
| DBO5 | 1 | 35 | ou | 60 |
| DCO | 1 | 200 | | 60 |
| MES | 1 | | | 50 |

Prescription locale du 03/07/1996

Milieu récepteur du rejet : Infiltration

| Paramètre : | Fréquence annuelle | Concentration (mg/l) |
|-------------|--------------------|----------------------|
| DBO5 | 0,5 | 25 |
| DCO | 0,5 | 125 |
| MES | 0,5 | 35 |

Charges reçues par l'ouvrage

| Paramètre | DBO5 | DCO | MES | NKj | NGL | Pt | Débit |
|--|-----------|-----------|-----------|----------|-----------|------------|----------------------|
| Charges brutes de substances polluantes collectées | 3,12 kg/j | 10,6 kg/j | 5,33 kg/j | 1,3 kg/j | 1,31 kg/j | 0,169 kg/j | 13 m ³ /j |

Quantité de boues issues de cet ouvrage [tMS]

| | 2018 |
|--|------|
| Tonnage de boues produites (chaulées) en tonnes de matière sèche | 1,06 |

■ **GLOSSAIRE**

Equivalent habitant : rejet de 60 grammes de DBO5 par jour.

DBO5 : Demande biologique en oxygène pendant 5 jours.

DCO : Demande chimique en oxygène.

MES : Matières en suspension.

NKj : Azote Kjeldhal.

NGL : Azote global.

Pt : Phosphore total.

TMS : tonne de matière sèche

■ Tarification et recettes du service public de l'assainissement collectif

■ FIXATION DES TARIFS EN VIGUEUR

L'assemblée délibérante vote les tarifs concernant la part collectivité.
Les délibérations qui ont fixé les tarifs en vigueur sont les suivantes :

| Date de la délibération | Objet |
|-------------------------|--|
| 14/12/2017 | Tarifs du service d'assainissement collectif au 1 ^{er} janvier 2018 |
| 11/12/2018 | Tarifs du service d'assainissement collectif au 1 ^{er} janvier 2019 |

Les tarifs concernant la part de la société VEOLIA EAU - COMPAGNIE GÉNÉRALE DES EAUX sont fixés par le contrat et indexés annuellement par application aux tarifs de base d'un coefficient défini au contrat.

Au 1^{er} janvier 2019, la formule d'indexation appliquée conduit à une variation de 2,54 % par rapport aux tarifs de base établis au 1^{er} juin 2014.
Les taxes et redevances sont fixées par les organismes concernés.

Le service est assujéti à la TVA.

■ PRIX DU SERVICE DE L'ASSAINISSEMENT COLLECTIF

Le prix du service comprend :

- Une partie fixe ou abonnement
- Une partie proportionnelle à la consommation d'eau potable

Les abonnements sont payables d'avance semestriellement.

Les volumes sont relevés annuellement.

Les consommations sont payables au vu du relevé. Les facturations intermédiaires sont basées sur une consommation estimée.

- *Redevance de modernisation des réseaux de collecte*

La redevance de modernisation des réseaux de collecte est reversée à l'agence de l'eau. Son montant, en € par m³, est calculé chaque année par l'agence de l'eau.
Elle est unique sur l'ensemble du service.

| | 1 ^{er} jan 2018 | 1 ^{er} jan 2019 |
|--|--------------------------|--------------------------|
| Redevance de modernisation des réseaux de collecte | 0,2500 | 0,2500 |

■ LE PRIX DE L'ASSAINISSEMENT COLLECTIF y compris Redevance modernisation

- Evolution du tarif de l'assainissement collectif

| | Désignation | 1 ^{er} jan 2018 | 1 ^{er} jan 2019 | Variation |
|---|--|--------------------------|--------------------------|-----------|
| Part de l'exploitant | | | | |
| Part Fixe [€ HT/an] | Abonnement ordinaire * | 30,07 | 30,76 | +2,29 % |
| Part proportionnelle [€ HT/m ³] | le m ³ | 0,601 | 0,615 | +2,33 % |
| Part de la collectivité | | | | |
| Part Fixe [€ HT/an] | Abonnement ordinaire * | 0,00 | 0,00 | |
| Part proportionnelle [€ HT/m ³] | le m ³ | 1,599 | 1,192 | -25,45 % |
| Redevances et taxes | | | | |
| | Redevance de modernisation des réseaux de collecte | 0,25 | 0,25 | 0,00 % |
| | TVA | 10,0 % | 10,0 % | |

* Abonnement pris en compte dans la facture 120 m³

- Composantes de la facture d'un usager de 120 m³

| | 1 ^{er} jan 2018 | 1 ^{er} jan 2019 | Variation |
|--|--------------------------|--------------------------|-----------------|
| Exploitant | 102,19 | 104,56 | +2,32 % |
| Collectivité | 191,88 | 143,04 | -25,45 % |
| Redevance de modernisation des réseaux de collecte | 30,00 | 30,00 | 0,00 % |
| TVA | 32,41 | 27,76 | -14,35 % |
| Total [€ TTC] | 356,48 | 305,36 | -14,34 % |

| |
|---|
| Variation EXPLOITANT + COLLECTIVITE (HT) |
| -15,80 % |

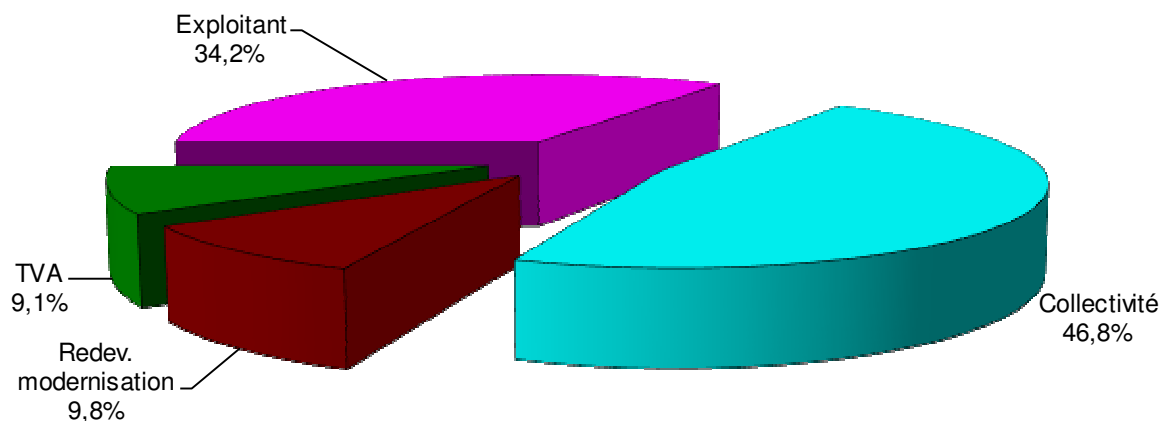
Prix théorique du m³ pour un usager consommant 120 m³ :

2,54 €/m³

Prix théorique du litre pour un usager consommant 120 m³ :

0,0025 €/l

Répartition au 1er janvier 2019



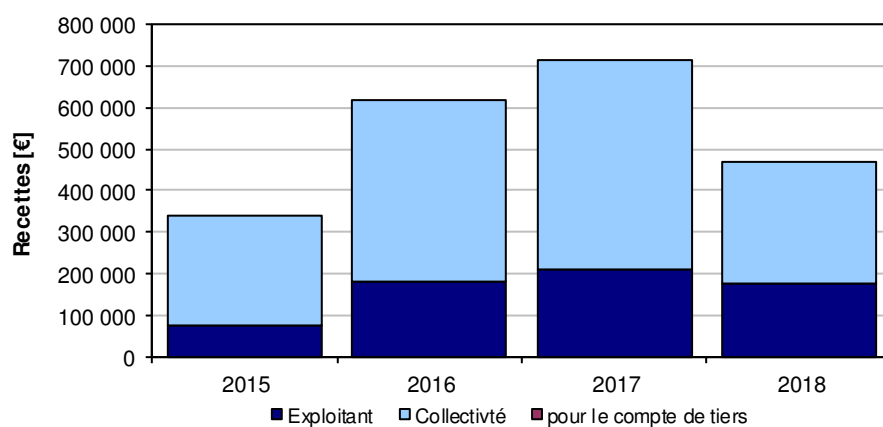
■ RECETTES D'EXPLOITATION

• Recettes de la collectivité

| | 2017 | 2018 | Variation |
|--|---------------------|---------------------|-----------------|
| Recettes liées à la facturation des abonnés | | | |
| Redevances eaux usées domestiques | 459 240,92 € | 319 562,61 € | -30,42 % |
| dont abonnements | 0,00 € | 0,00 € | |
| Redevances eaux usées non domestiques | 57 061,80 € | | |
| dont abonnements | 0,00 € | | |
| Régularisations (+/-) | - 11 303,90 € | - 23 385,03 € | -106,88 % |
| Total recettes liées à la facturation des abonnés | 504 998,82 € | 296 177,58 € | -41,35 % |
| Autres recettes | | | |
| Prime de l'Agence de l'Eau | 49 418,00 € | 53 152,00 € | |
| Total des recettes | 554 416,82 € | 349 329,58 € | |

• Recettes de l'exploitant

| | 2017 | 2018 | Variation |
|--|---------------------|---------------------|-----------------|
| Recettes liées à la facturation des abonnés | | | |
| Redevances eaux usées domestiques | 195 197,76 € | 181 866,31 € | -6,83 % |
| dont abonnements | 59 775,00 € | 60 464,83 € | +1,15 % |
| Redevances eaux usées non domestiques | 16 673,21 € | | |
| Recettes liées au transfert d'effluents * | 1 247,47 € | | |
| Régularisations (+/-) | - 3 333,93 € | - 8 255,41 € | -147,62 % |
| Total recettes liées à la facturation des abonnés | 209 784,51 € | 173 610,90 € | -17,24 % |



■ Indicateurs de performance du service de l'assainissement collectif

■ CONNAISSANCE ET GESTION PATRIMONIALE DU RESEAU

Indice de connaissance et de gestion patrimoniale du réseau

L'indice de connaissance et de gestion patrimoniale des réseaux de collecte des eaux usées a évolué en 2013 (indice modifié par l'arrêté du 2 décembre 2013). De nouvelles modalités de calcul ayant été définies, les valeurs d'indice affichées à partir de l'exercice 2013 ne doivent pas être comparées à celles des exercices précédents.

L'obtention de 40 points, globalement au niveau des parties A et B ci-dessous, est nécessaire pour considérer que le service dispose du descriptif détaillé des ouvrages de collecte et de transport des eaux usées mentionné à l'article D 2224-5-1 du code général des collectivités territoriales.

La valeur de cet indice varie entre 0 et 120.

La valeur de l'indice est obtenue en faisant la somme des points indiqués dans les parties A, B et C décrites ci-dessous et avec les conditions suivantes :

- Les 30 points d'inventaire des réseaux (partie B) ne sont comptabilisés que si les 15 points des plans de réseaux (partie A) sont acquis.
- Les 75 points des autres éléments de connaissance et de gestion des réseaux (partie C) ne sont comptabilisés que si au moins 40 des 45 points de l'ensemble plans des réseaux et inventaire des réseaux (parties A + B) sont acquis.

| | | nombre de points | points obtenus |
|---|---|---|----------------|
| PARTIE A : PLAN DES RESEAUX (15 points) | | | |
| VP.250 | Existence d'un plan de réseaux mentionnant la localisation des ouvrages annexes (relèvement, refoulement, déversoirs d'orage, ...) et les points d'autosurveillance du réseau | oui : 10 points non : 0 point | 10 |
| VP.251 | Existence et mise en œuvre d'une procédure de mise à jour, au moins chaque année, du plan des réseaux pour les extensions, réhabilitations et renouvellements de réseaux (en l'absence de travaux, la mise à jour est considérée comme effectuée) | oui : 5 points non : 0 point | 5 |
| PARTIE B : INVENTAIRE DES RESEAUX (30 points) (rappel : les 15 points de la partie A doivent avoir été obtenus pour bénéficier de points supplémentaires) | | | |
| VP.252 | Existence d'un inventaire des réseaux avec mention, pour tous les tronçons représentés sur le plan, du linéaire, de la catégorie de l'ouvrage et de la précision des informations cartographiques (1) | oui : 10 points non : 0 point | 10 |
| VP.254 | Intégration, dans la procédure de mise à jour des plans, des informations de l'inventaire des réseaux (pour chaque tronçon : linéaire, diamètre, matériau, date ou période de pose, catégorie d'ouvrage, précision cartographique) | Condition à remplir pour prendre en compte les points suivants | |
| VP.253 | Pourcentage du linéaire de réseau pour lequel l'inventaire des réseaux mentionne les matériaux et diamètres | 1 à 5 points sous conditions (2) | 5 |
| VP.255 | Pourcentage du linéaire de réseau pour lequel l'inventaire des réseaux mentionne la date ou la période de pose | 0 à 15 points sous conditions (3) | 10 |
| PARTIE C : AUTRES ELEMENTS DE CONNAISSANCE ET DE GESTION DES RESEAUX (75 points) (rappel : 40 points doivent avoir été obtenus globalement en partie A et B, pour pouvoir bénéficier de points supplémentaires) | | | |
| VP.256 | Pourcentage du linéaire de réseau pour lequel le plan des réseaux mentionne l'altimétrie | 0 à 15 points sous conditions (2) | 0 |
| VP.257 | Localisation et description des ouvrages annexes (relèvement, refoulement, déversoirs d'orage, ...) | oui : 10 points non : 0 point | 10 |
| VP.258 | Inventaire mis à jour, au moins chaque année, des équipements électromécaniques existants sur les ouvrages de collecte et de transport des eaux usées (en l'absence de modifications, la mise à jour est considérée comme effectuée) | oui : 10 points non : 0 point | 10 |
| VP.259 | Nombre de branchements de chaque tronçon dans le plan ou l'inventaire des réseaux | oui : 10 points non : 0 point | 0 |
| VP.260 | Localisation des interventions et travaux réalisés (curage curatif, désobstruction, réhabilitation, renouvellement, ...) pour chaque tronçon de réseau | oui : 10 points non : 0 point | 10 |
| VP.261 | Existence et mise en œuvre d'un programme pluriannuel d'inspection et d'auscultation du réseau assorti d'un document de suivi contenant les dates des inspections et les réparations ou travaux qui en résultent | oui : 10 points non : 0 point | 0 |
| VP.262 | Existence et mise en œuvre d'un plan pluriannuel de renouvellement (programme détaillé assorti d'un estimatif portant sur au moins 3 ans) | oui : 10 points non : 0 point | 0 |
| | TOTAL | 120 | 70 |

(1) Conditions à remplir pour prendre en compte les points liés à la VP 253

(2) un taux minimum de 50 % est requis – les taux de 50, 60, 70, 80, 90 et 95% ou plus correspondent respectivement à 0, 1, 2, 3, 4 et 5 points

(3) un taux minimum de 50 % est requis – les taux de 50, 60, 70, 80, 90 et 95% ou plus correspondent respectivement à 10, 11, 12, 13, 14 et 15 points

■ CONFORMITE DE LA COLLECTE

Le service chargé de la Police des eaux considère que la collecte des eaux usées est conforme aux prescriptions de l'arrêté du 21 juillet 2015

■ CONFORMITE DES EQUIPEMENTS D'EPURATION

par rapport à la réglementation générale-arrêté ministériel du 21 juillet 2015

- *Station d'épuration "Neuillac" Asnières*

Le service chargé de la Police des eaux considère que les équipements d'épuration sont conformes aux prescriptions de l'arrêté du 21 juillet 2015.

- *Station d'épuration de Jauldes*

Le service chargé de la Police des eaux considère que les équipements d'épuration sont conformes aux prescriptions de l'arrêté du 21 juillet 2015.

- *Station d'épuration de Brie*

Le service chargé de la Police des eaux considère que les équipements d'épuration sont conformes aux prescriptions de l'arrêté du 21 juillet 2015.

- *Station d'épuration "Chez Suraud"*

Le service chargé de la Police des eaux considère que les équipements d'épuration sont conformes aux prescriptions de l'arrêté du 21 juillet 2015.

- *Station d'épuration "Bourg de Champniers"*

Le service chargé de la Police des eaux considère que les équipements d'épuration sont conformes aux prescriptions de l'arrêté du 21 juillet 2015.

- *Station d'épuration "LE BOURG" d'Asnières*

Le service chargé de la Police des eaux considère que les équipements d'épuration sont conformes aux prescriptions de l'arrêté du 21 juillet 2015.

- *Station d'épuration La Chignolle*

Le service chargé de la Police des eaux considère que les équipements d'épuration sont conformes aux prescriptions de l'arrêté du 21 juillet 2015.

- *Taux de conformité pour le service*

Le taux global de conformité des équipements d'épuration par rapport à la réglementation générale est de 100 %.

■ CONFORMITE DE LA PERFORMANCE DES OUVRAGES D'EPURATION

par rapport à la réglementation générale-arrêté ministériel du 21 juillet 2015

- *Station d'épuration "Neuillac" Asnières*

Le service chargé de la Police des eaux considère que la performance des ouvrages d'épuration est conforme aux prescriptions de l'arrêté du 21 juillet 2015

- *Station d'épuration de Jauldes*

Le service chargé de la Police des eaux considère que la performance des ouvrages d'épuration est conforme aux prescriptions de l'arrêté du 21 juillet 2015

- *Station d'épuration de Brie*

Le service chargé de la Police des eaux considère que la performance des ouvrages d'épuration est conforme aux prescriptions de l'arrêté du 21 juillet 2015

- *Station d'épuration "Chez Suraud"*

Le service chargé de la Police des eaux considère que la performance des ouvrages d'épuration est conforme aux prescriptions de l'arrêté du 21 juillet 2015

- *Station d'épuration "Bourg de Champniers"*

Le service chargé de la Police des eaux considère que la performance des ouvrages d'épuration est conforme aux prescriptions de l'arrêté du 21 juillet 2015

- *Station d'épuration "LE BOURG" d'Asnières*

Le service chargé de la Police des eaux considère que la performance des ouvrages d'épuration est conforme aux prescriptions de l'arrêté du 21 juillet 2015

- *Station d'épuration La Chignolle*

Le service chargé de la Police des eaux considère que la performance des ouvrages d'épuration est conforme aux prescriptions de l'arrêté du 21 juillet 2015

- *Taux de conformité pour le service*

Le taux global de conformité de la performance des ouvrages d'épuration par rapport à la réglementation générale est de 100 %.

■ CONFORMITE DE L'EVACUATION DES BOUES

Une filière est dite « conforme » si la filière de traitement est déclarée ou autorisée selon sa taille et si le transport des boues est effectué conformément à la réglementation en vigueur. Les refus de dégrillage et les boues de curage ne sont pas pris en compte.

| | |
|---|-------|
| | 2018 |
| Taux de boues issues des ouvrages d'épuration évacuées selon des filières conformes à la réglementation | 100 % |

■ TAUX DE DEBORDEMENTS DANS LES LOCAUX DES USAGERS

| | |
|---|------|
| | 2018 |
| Taux de débordement des effluents dans les locaux des usagers | 0,48 |

Le nombre de débordements et d'inondations correspond au nombre de demandes d'indemnisation présentées par des tiers, usagers ou non du service. Le taux de débordement est obtenu en rapportant le nombre de demandes d'indemnisation au millier d'habitants desservis.

Les débordements résultant d'une obstruction du réseau due à l'utilisateur ne sont pas pris en compte.

■ NOMBRE DE POINTS DU RESEAU DE COLLECTE NECESSITANT DES INTERVENTIONS FREQUENTES DE CURAGE

| | |
|---|------|
| | 2018 |
| Nombre de points du réseau de collecte des eaux usées (unitaire ou séparatif) nécessitant au moins deux interventions par an (préventives ou curatives). Ce nombre est rapporté à 100 km de réseaux de collecte des eaux usées, hors branchements | 7,38 |

■ RENOUVELLEMENT DES RESEAUX

| | |
|---|-------|
| | 2018 |
| Linéaire de canalisations renouvelées au cours de l'exercice [km] | 0.133 |

Taux moyen de renouvellement des réseaux : 0,16 %

Ce taux est le quotient, exprimé en pourcentage, de la moyenne annuelle du linéaire de réseaux (hors linéaires de branchements) renouvelés au cours des cinq dernières années par la longueur du réseau.

Le linéaire renouvelé inclut les sections de réseaux remplacées à l'identique ou renforcées ainsi que les sections réhabilitées.

■ TAUX D'IMPAYES

Il correspond au taux d'impayés au 31 décembre de l'année N sur les factures émises au titre de l'année N - 1.

Le montant facturé au titre de l'année N - 1 comprend l'ensemble de la facture, y compris les redevances prélèvement et pollution, la taxe Voies navigables de France et la TVA liée à ces postes. Pour une facture donnée, les montants impayés sont répartis au prorata hors taxes et redevances de la part « eau » et de la part « assainissement ». Sont exclues les factures de réalisation de branchements et de travaux divers.

| | |
|----------------|------|
| | 2018 |
| Taux d'impayés | 1,02 |

■ Financement des investissements du service de l'assainissement collectif

■ TRAVAUX ENGAGES AU COURS DE L'EXERCICE

| Objet des travaux |
|--|
| Création de 14 branchements neufs 4 sur Brie et 10 sur Champniers |
| Modification du réseau rue des Petits Ducs |
| Extension réseau Impasse Valériane à Champniers |
| Renouvellement réseau entre UDEP et la rue Rodin à Asnières sur Nouère |
| Renouvellement sur installations électromécaniques : |
| Tamis rotatif et débitmètre - Step Chez Surraud (Champniers) |
| Pompe surpression verticale - Step Le Nourg à Champniers |
| pompe de relèvement - Poste refoulement Les Potagers à Champniers |
| Réception step Marsac et réseaux connexes |
| Total des travaux engagés |

Montant des travaux – Cf annexe

■ AMORTISSEMENTS REALISES

| | 2015 | 2016 |
|---|-------------|--------------|
| Montant de la dotation aux amortissements | 94 351,71 € | 117 131,92 € |

■ Actions de solidarité et de coopération décentralisée dans le domaine de l'eau

■ AIDE AU PAIEMENT DES FACTURES D'EAU DES PERSONNES EN SITUATION DE PRECARITE

| | 2018 |
|----------------------------------|------|
| montants des abandons de créance | 69 € |
| dont part délégataire | 2 |
| dont part collectivité | 0 |

■ Prix global de l'eau et de l'assainissement

Les fiches ci-après présentent le prix global de l'eau et de l'assainissement, toutes taxes et redevances comprises pour une consommation de référence de 120m³.

■ **PRIX GLOBAL : BALZAC**

| | |
|--------------------------|--|
| Eau potable | Collectivité : , affermage du 01/01/2015 avec la société VEOLIA EAU - COMPAGNIE GÉNÉRALE DES EAUX, Tarif de la Communauté d'agglomération |
| Assainissement collectif | Collectivité : , affermage du 16/07/2015 avec la société VEOLIA EAU - COMPAGNIE GÉNÉRALE DES EAUX, Tarif de la Communauté d'agglomération |

Prix global eau potable + assainissement collectif

pour un abonné consommant 120 m³

| | 1er jan 2018 | 1er jan 2019 | évolution |
|--|-----------------|-----------------|----------------|
| Part de l'exploitant | | | |
| du service d'eau potable | 102,66 € | 104,94 € | +2,22 % |
| de l'assainissement collectif | 102,19 € | 104,56 € | +2,32 % |
| Part de la collectivité | | | |
| pour le service d'eau potable | 112,62 € | 112,61 € | -0,01 % |
| pour l'assainissement collectif | 191,88 € | 143,04 € | -25,45 % |
| Agence de l'eau | | | |
| Redevance de pollution domestique | 39,60 € | 39,60 € | 0,00 % |
| Redevance de modernisation des réseaux de collecte | 30,00 € | 30,00 € | 0,00 % |
| Autre tiers | | | |
| pour le service d'eau potable | 10,25 € | 10,25 € | 0,00 % |
| pour l'assainissement collectif | 0,00 € | 0,00 € | |
| TVA | | | |
| pour le service d'eau potable | 14,58 € | 14,71 € | +0,86 % |
| pour l'assainissement collectif | 32,41 € | 27,76 € | -14,34 % |
| Total TTC | | | |
| pour le service d'eau potable | 279,71 € | 282,11 € | +0,86 % |
| pour l'assainissement collectif | 356,48 € | 305,36 € | -14,34 % |
| TOTAL TTC GLOBAL | 636,19 € | 587,47 € | -7,66 % |

■ **PRIX GLOBAL : BRIE**

| | |
|--------------------------|--|
| Eau potable | Collectivité : , affermage du 01/01/2015 avec la société VEOLIA EAU - COMPAGNIE GÉNÉRALE DES EAUX, Tarif de la Communauté d'agglomération |
| Assainissement collectif | Collectivité : , affermage du 16/07/2015 avec la société VEOLIA EAU - COMPAGNIE GÉNÉRALE DES EAUX, Tarif de la Communauté d'agglomération |

**Prix global eau potable + assainissement collectif
pour un abonné consommant 120 m³**

| | 1er jan 2018 | 1er jan 2019 | évolution |
|--|-----------------|-----------------|-----------------|
| Part de l'exploitant | | | |
| du service d'eau potable | 102,66 € | 104,94 € | +2,22 % |
| de l'assainissement collectif | 102,19 € | 104,56 € | +2,32 % |
| Part de la collectivité | | | |
| pour le service d'eau potable | 112,62 € | 112,61 € | -0,01 % |
| pour l'assainissement collectif | 191,88 € | 143,04 € | -25,45 % |
| Agence de l'eau | | | |
| Redevance de pollution domestique | 39,60 € | 39,60 € | 0,00 % |
| Redevance de modernisation des réseaux de collecte | 30,00 € | 30,00 € | 0,00 % |
| Autre tiers | | | |
| pour le service d'eau potable | 10,25 € | 10,25 € | 0,00 % |
| pour l'assainissement collectif | 0,00 € | 0,00 € | |
| TVA | | | |
| pour le service d'eau potable | 14,58 € | 14,71 € | +0,86 % |
| pour l'assainissement collectif | 32,41 € | 27,76 € | -14,34 % |
| Total TTC | | | |
| pour le service d'eau potable | 279,71 € | 282,11 € | +0,86 % |
| pour l'assainissement collectif | 356,48 € | 305,36 € | -14,34 % |
| TOTAL TTC GLOBAL | 636,19 € | 587,47 € | -7,66 % |

■ **PRIX GLOBAL : CHAMPNIERS**

| | |
|--------------------------|--|
| Eau potable | Collectivité : , affermage du 01/01/2015 avec la société VEOLIA EAU - COMPAGNIE GÉNÉRALE DES EAUX, Tarif de la Communauté d'agglomération |
| Assainissement collectif | Collectivité : , affermage du 16/07/2015 avec la société VEOLIA EAU - COMPAGNIE GÉNÉRALE DES EAUX, Tarif de la Communauté d'agglomération |

Prix global eau potable + assainissement collectif

pour un abonné consommant 120 m³

| | 1er jan 2018 | 1er jan 2019 | évolution |
|--|-----------------|-----------------|-----------------|
| Part de l'exploitant | | | |
| du service d'eau potable | 102,66 € | 104,94 € | +2,22 % |
| de l'assainissement collectif | 102,19 € | 104,56 € | +2,32 % |
| Part de la collectivité | | | |
| pour le service d'eau potable | 112,62 € | 112,61 € | -0,01 % |
| pour l'assainissement collectif | 191,88 € | 143,04 € | -25,45 % |
| Agence de l'eau | | | |
| Redevance de pollution domestique | 39,60 € | 39,60 € | 0,00 % |
| Redevance de modernisation des réseaux de collecte | 30,00 € | 30,00 € | 0,00 % |
| Autre tiers | | | |
| pour le service d'eau potable | 10,25 € | 10,25 € | 0,00 % |
| pour l'assainissement collectif | 0,00 € | 0,00 € | |
| TVA | | | |
| pour le service d'eau potable | 14,58 € | 14,71 € | +0,86 % |
| pour l'assainissement collectif | 32,41 € | 27,76 € | -14,34 % |
| Total TTC | | | |
| pour le service d'eau potable | 279,71 € | 282,11 € | +0,86 % |
| pour l'assainissement collectif | 356,48 € | 305,36 € | -14,34 % |
| TOTAL TTC GLOBAL | 636,19 € | 587,47 € | -7,66 % |

■ **PRIX GLOBAL : JAULDES**

| | |
|--------------------------|--|
| Eau potable | Collectivité : , affermage du 01/01/2015 avec la société VEOLIA EAU - COMPAGNIE GÉNÉRALE DES EAUX, Tarif de la Communauté d'agglomération |
| Assainissement collectif | Collectivité : , affermage du 16/07/2015 avec la société VEOLIA EAU - COMPAGNIE GÉNÉRALE DES EAUX, Tarif de la Communauté d'agglomération |

**Prix global eau potable + assainissement collectif
pour un abonné consommant 120 m³**

| | 1er jan 2018 | 1er jan 2019 | évolution |
|--|-----------------|-----------------|----------------|
| Part de l'exploitant | | | |
| du service d'eau potable | 102,66 € | 104,94 € | +2,22 % |
| de l'assainissement collectif | 102,19 € | 104,56 € | +2,32 % |
| Part de la collectivité | | | |
| pour le service d'eau potable | 112,62 € | 112,61 € | -0,01 % |
| pour l'assainissement collectif | 191,88 € | 143,04 € | -25,45 % |
| Agence de l'eau | | | |
| Redevance de pollution domestique | 39,60 € | 39,60 € | 0,00 % |
| Redevance de modernisation des réseaux de collecte | 30,00 € | 30,00 € | 0,00 % |
| Autre tiers | | | |
| pour le service d'eau potable | 10,25 € | 10,25 € | 0,00 % |
| pour l'assainissement collectif | 0,00 € | 0,00 € | |
| TVA | | | |
| pour le service d'eau potable | 14,58 € | 14,71 € | +0,86 % |
| pour l'assainissement collectif | 32,41 € | 27,76 € | -14,34 % |
| Total TTC | | | |
| pour le service d'eau potable | 279,71 € | 282,11 € | +0,86 % |
| pour l'assainissement collectif | 356,48 € | 305,36 € | -14,34 % |
| TOTAL TTC GLOBAL | 636,19 € | 587,47 € | -7,66 % |

■ **PRIX GLOBAL : VINDELLE**

| | |
|--------------------------|--|
| Eau potable | Collectivité : , affermage du 01/01/2015 avec la société VEOLIA EAU - COMPAGNIE GÉNÉRALE DES EAUX, Tarif de la Communauté d'agglomération |
| Assainissement collectif | Collectivité : , affermage du 16/07/2015 avec la société VEOLIA EAU - COMPAGNIE GÉNÉRALE DES EAUX, Tarif de la Communauté d'agglomération |

**Prix global eau potable + assainissement collectif
pour un abonné consommant 120 m³**

| | 1er jan 2018 | 1er jan 2019 | évolution |
|--|-----------------|-----------------|----------------|
| Part de l'exploitant | | | |
| du service d'eau potable | 102,66 € | 104,94 € | +2,22 % |
| de l'assainissement collectif | 102,19 € | 104,56 € | +2,32 % |
| Part de la collectivité | | | |
| pour le service d'eau potable | 112,62 € | 112,61 € | -0,01 % |
| pour l'assainissement collectif | 191,88 € | 143,04 € | -25,45 % |
| Agence de l'eau | | | |
| Redevance de pollution domestique | 39,60 € | 39,60 € | 0,00 % |
| Redevance de modernisation des réseaux de collecte | 30,00 € | 30,00 € | 0,00 % |
| Autre tiers | | | |
| pour le service d'eau potable | 10,25 € | 10,25 € | 0,00 % |
| pour l'assainissement collectif | 0,00 € | 0,00 € | |
| TVA | | | |
| pour le service d'eau potable | 14,58 € | 14,71 € | +0,86 % |
| pour l'assainissement collectif | 32,41 € | 27,76 € | -14,34 % |
| Total TTC | | | |
| pour le service d'eau potable | 279,71 € | 282,11 € | +0,86 % |
| pour l'assainissement collectif | 356,48 € | 305,36 € | -14,34 % |
| TOTAL TTC GLOBAL | 636,19 € | 587,47 € | -7,66 % |

Rapport annuel

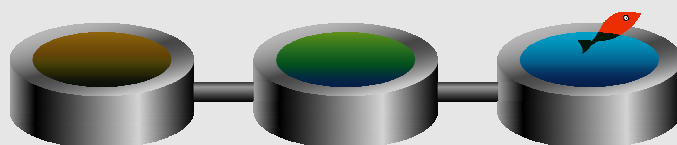


Prix & Qualité

service de l'assainissement collectif

DU SERVICE PUBLIC

Périmètre 2018



Rapport relatif au prix et à la qualité du service public d'assainissement collectif pour l'exercice 2018
présenté conformément à l'article L.2224-5 du code général des collectivités territoriales.

EXERCICE

2018

Sommaire

| | | |
|---|--|-----------|
| ■ | CARACTERISATION TECHNIQUE DU SERVICE PUBLIC..... | 4 |
| ■ | ORGANISATION ADMINISTRATIVE DU SERVICE | 4 |
| ■ | CONDITIONS D'EXPLOITATION DU SERVICE | 4 |
| ■ | PRESTATIONS ASSUREES DANS LE CADRE DU SERVICE..... | 4 |
| ■ | NOMBRE D'ABONNEMENTS..... | 5 |
| ■ | VOLUMES FACTURES | 5 |
| ■ | CARACTERISTIQUES DU RESEAU DE COLLECTE | 6 |
| ■ | OUVRAGES D'EPURATION DES EAUX USEES..... | 6 |
| ■ | GLOSSAIRE | 20 |
| ■ | TARIFICATION ET RECETTES DU SERVICE PUBLIC..... | 21 |
| ■ | FIXATION DES TARIFS EN VIGUEUR | 21 |
| ■ | PRIX DU SERVICE DE L'ASSAINISSEMENT COLLECTIF | 21 |
| ■ | LE PRIX DE L'ASSAINISSEMENT COLLECTIF Y COMPRIS REDEVANCE MODERNISATION 22 | |
| ■ | RECETTES D'EXPLOITATION | 23 |
| ■ | INDICATEURS DE PERFORMANCE DU SERVICE..... | 24 |
| ■ | TAUX DE DESSERTE PAR DES RESEaux DE COLLECTE D'EAUX USEES..... | 24 |
| ■ | CONNAISSANCE ET GESTION PATRIMONIALE DU RESEAU | 24 |
| ■ | CONFORMITE DE LA COLLECTE | 26 |
| ■ | CONFORMITE DES EQUIPEMENTS D'EPURATION | 26 |
| ■ | CONFORMITE DE LA PERFORMANCE DES OUVRAGES D'EPURATION..... | 27 |
| ■ | CONFORMITE DES PERFORMANCES DES EQUIPEMENTS D'EPURATION | 29 |
| ■ | CONFORMITE DE L'EVACUATION DES BOUES | 30 |
| ■ | TAUX DE DEBORDEMENTS DANS LES LOCAUX DES USAGERS | 31 |
| ■ | NOMBRE DE POINTS DU RESEAU DE COLLECTE NECESSITANT DES INTERVENTIONS FREQUENTES DE CURAGE | 31 |
| ■ | RENOUVELLEMENT DES RESEaux..... | 31 |
| ■ | DUREE D'EXTINCTION DE LA DETTE..... | 31 |
| ■ | TAUX D'IMPAYES..... | 32 |
| ■ | TAUX DE RECLAMATIONS | 32 |
| ■ | FINANCEMENT DES INVESTISSEMENTS DU SERVICE | 33 |
| ■ | TRAVAUX ENGAGES AU COURS DE L'EXERCICE | 33 |
| ■ | AMORTISSEMENTS REALISES | 33 |
| ■ | PRESENTATION DES PROJETS A L'ETUDE EN VUE D'AMELIORER LA QUALITE DU SERVICE A L'USAGER ET LES PERFORMANCES ENVIRONNEMENTALES DU SERVICE | 33 |
| ■ | ACTIONS DE SOLIDARITE ET DE COOPERATION DECENTRALISEE | 34 |
| ■ | AIDE AU PAIEMENT DES FACTURES D'EAU DES PERSONNES EN SITUATION DE PRECARITE | 34 |
| ■ | OPERATIONS DE COOPERATION DECENTRALISEE | 34 |
| ■ | PRIX GLOBAL DE L'EAU ET DE L'ASSAINISSEMENT | 35 |
| ■ | PRIX GLOBAL : ANGOULEME..... | 36 |
| ■ | PRIX GLOBAL : BOUEX | 37 |
| ■ | PRIX GLOBAL : CLAIX..... | 38 |
| ■ | PRIX GLOBAL : COURONNE (LA) | 39 |
| ■ | PRIX GLOBAL : DIGNAC..... | 40 |
| ■ | PRIX GLOBAL : DIRAC..... | 41 |
| ■ | PRIX GLOBAL : FLEAC | 42 |
| ■ | PRIX GLOBAL : GARAT | 43 |
| ■ | PRIX GLOBAL : GOND-PONTOUVRE | 44 |
| ■ | PRIX GLOBAL : ISLE D'ESPAGNAC (L')..... | 45 |
| ■ | PRIX GLOBAL : LINARS..... | 46 |

| | |
|--|----|
| ■ PRIX GLOBAL : MAGNAC-SUR-TOUVRE | 47 |
| ■ PRIX GLOBAL : MORNAC..... | 48 |
| ■ PRIX GLOBAL : MOUTHIER SUR BOEME..... | 49 |
| ■ PRIX GLOBAL : NERSAC | 50 |
| ■ PRIX GLOBAL : PUYS MOYEN..... | 51 |
| ■ PRIX GLOBAL : RUELLE-SUR-TOUVRE | 52 |
| ■ PRIX GLOBAL : SAINT MICHEL | 53 |
| ■ PRIX GLOBAL : SAINT SATURNIN | 54 |
| ■ PRIX GLOBAL : SAINT YRIEIX SUR CHARENTE..... | 55 |
| ■ PRIX GLOBAL : SERS..... | 56 |
| ■ PRIX GLOBAL : SOYAUX..... | 57 |
| ■ PRIX GLOBAL : TORSAC | 58 |
| ■ PRIX GLOBAL : TOUVRE | 59 |
| ■ PRIX GLOBAL : VOEUIL ET GIGET | 60 |
| ■ PRIX GLOBAL : VOUZAN | 61 |

■ Caractérisation technique du service public de l'assainissement collectif

■ ORGANISATION ADMINISTRATIVE DU SERVICE

GrandAngoulême regroupe les communes de ANGOULEME, ASNIERES SUR NOUERE, BALZAC, BOUEX, BRIE, CHAMPNIERS, CLAIX, COURONNE (LA), DIGNAC, DIRAC, FLEAC, GARAT, GOND-PONTOUVRE, ISLE D'ESPAGNAC (L'), JAULDES, LINARS, MAGNAC-SUR-TOUVRE, MARSAC, MORNAC, MOUTHIERS SUR BOEME, NERSAC, PLASSAC-ROUFFIAC, PUYMOYEN, ROULLET SAINT ESTEPHE, RUELLE-SUR-TOUVRE, SAINT MICHEL, SAINT SATURNIN, SAINT YRIEIX SUR CHARENTE, SERS, SIREUIL, SOYAUX, TORSAC, TOUVRE, TROIS-PALIS, VINDELLE, VOEUIL ET GIGET, VOULGEZAC et VOUZAN.

La compétence assainissement collectif est découpée en 3 services :

- Périmètre 2018
- Braconne Charente
- Roullet St Estephe

Le présent rapport concerne uniquement le service : Périmètre 2018.

Les communes de ce service sont les suivantes : ANGOULEME, BOUEX, CLAIX, COURONNE (LA), DIGNAC, DIRAC, FLEAC, GARAT, GOND-PONTOUVRE, ISLE D'ESPAGNAC (L'), LINARS, MAGNAC-SUR-TOUVRE, MORNAC, MOUTHIERS SUR BOEME, NERSAC, PUYMOYEN, RUELLE-SUR-TOUVRE, SAINT MICHEL, SAINT SATURNIN, SAINT YRIEIX SUR CHARENTE, SERS, SIREUIL, SOYAUX, TORSAC, TOUVRE, TROIS-PALIS, VOEUIL ET GIGET et VOUZAN.

Estimation de la Population desservie
105 942 habitants

■ CONDITIONS D'EXPLOITATION DU SERVICE

Le service est exploité en régie.

■ PRESTATIONS ASSUREES DANS LE CADRE DU SERVICE

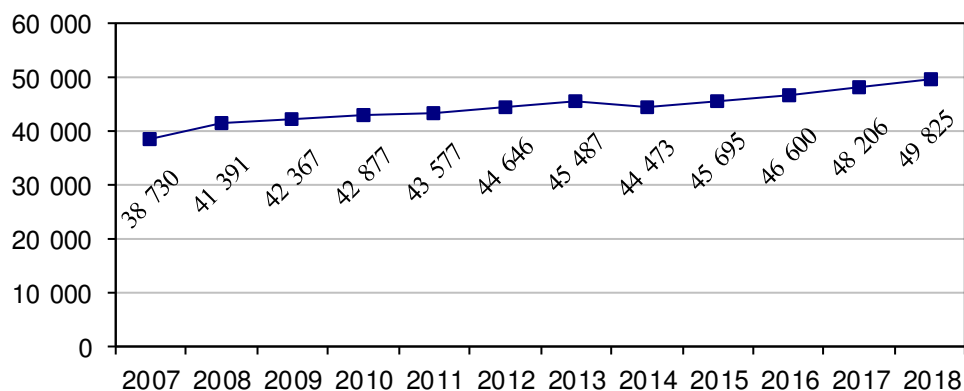
La collectivité prend en charge :

| | |
|----------------------------|--|
| Gestion du service | application du règlement du service, fonctionnement, surveillance et entretien des installations |
| Gestion des abonnés | accueil des usagers |
| Mise en service | assainissement complet |
| Entretien | de l'ensemble des ouvrages |
| Renouvellement | de l'ensemble des ouvrages |

■ NOMBRE D'ABONNEMENTS

| Abonnements | 2017 | 2018 | Variation |
|--------------------------------------|---------------|---------------|----------------|
| Nombre d'abonnements domestiques | 48 175 | 49 795 | +3,36% |
| Nombre d'abonnements non domestiques | 31 | 30 | -3,23 % |
| Nombre total d'abonnements | 48 206 | 49 825 | +3,36 % |

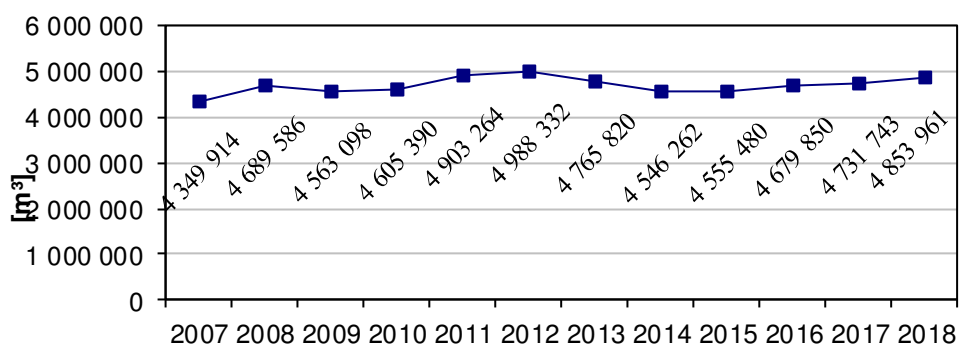
- Evolution du nombre total d'abonnements



■ VOLUMES FACTURES

| Volumes facturés [m³] | 2017 | 2018 | Variation |
|-----------------------------------|------------------|------------------|----------------|
| - aux abonnés domestiques | 4 394 020 | 4 484 756 | +2,06 % |
| - aux abonnés non domestiques | 337 723 | 369 205 | +9,32 % |
| Total des volumes facturés | 4 731 743 | 4 853 961 | +2,58 % |

- Evolution des volumes facturés aux abonnés



■ CARACTERISTIQUES DU RESEAU DE COLLECTE

- *Linéaire de canalisations de collecte des eaux usées*

| Linéaire [km] | 2017 | 2018 | Variation |
|------------------|--------|--------|-----------|
| Réseau séparatif | 690,56 | 695,71 | +0,75 % |

■ OUVRAGES D'EPURATION DES EAUX USEES

Le service gère 16 ouvrages d'épuration.

- *Station d'épuration "Angoulême Fregeneuil"*

Traitement des effluents

Type de station : Traitement biologique par boues activées

Commune d'implantation : ANGOULEME

Lieu-dit : FREGENEUIL

Capacité nominale : 82 000 Equivalent habitant

Prescriptions de rejet

- Autorisation du 26/10/2007

| Paramètre : | Fréquence annuelle | Concentration (mg/l) | Et Ou | Rendement (%) | Val Réhabilitaire (mg/l) |
|-------------|--------------------|----------------------|-------|---------------|--------------------------|
| DBO5 | 52 | 25 | ou | 94 | 50 |
| DCO | 104 | 90 | ou | 92 | 250 |
| MES | 104 | 30 | ou | 94 | 85 |
| NKj | 52 | 10 | | | |
| NGL | 52 | 15 | ou | 84 | 20 |
| Pt | 52 | 2 | ou | 89 | |

Quantité de boues issues de cet ouvrage [tMS]

| | 2018 |
|---|----------|
| Tonnage de boues produites (chaulées) en tonnes de matière sèche | 1104,475 |

• *Station d'épuration de Bouex*

Traitement des effluents

Type de station : Traitement biologique par boues activées

Commune d'implantation : BOUEX

Capacité nominale : 600 Equivalent habitant

Capacités nominales d'épuration

| Paramètre | DBO5 | DCO | MES | NKj | Pt |
|-----------|---------|---------|---------|--------|----------|
| Capacité | 36 kg/j | 72 kg/j | 54 kg/j | 9 kg/j | 2,4 kg/j |

Prescriptions de rejet

- Arrêté national : 21 juillet 2015

| Paramètre : | Fréquence annuelle | Concentration (mg/l) | Et Ou | Rendement (%) |
|-------------|--------------------|----------------------|-------|---------------|
| DBO5 | 1 | 35 | ou | 60 |
| DCO | 1 | | | 60 |
| MES | 1 | | | 50 |

- Autorisation du 14/06/1994

Milieu récepteur du rejet : Fossé drainant puis l'Échelle

| Paramètre : | Fréquence annuelle | Concentration (mg/l) |
|-------------|--------------------|----------------------|
| DBO5 | 1 | 30 |
| DCO | 1 | 90 |
| MES | 1 | |
| NGL | 1 | 20 |
| Pt | 1 | |

Charges reçues par l'ouvrage

| Paramètre | DBO5 | DCO | MES | NKj | NGL | Pt | Débit |
|--|-----------|-----------|-----------|-----------|-----------|------------|----------------------|
| Charges brutes de substances polluantes collectées | 12,2 kg/j | 29,3 kg/j | 16,7 kg/j | 3,74 kg/j | 3,74 kg/j | 0,374 kg/j | 34 m ³ /j |
| Rendement de la station d'épuration | 99,3 % | 95,6 % | 98,5 % | 96,6 % | 96,4 % | 53,2 % | Sans objet |

Quantité de boues issues de cet ouvrage [tMS]

| | 2018 |
|--|------|
| Tonnage de boues produites (chaulées) en tonnes de matière sèche | 4,15 |

- *Station d'épuration de Claix*

Traitement des effluents

Type de station : Traitement biologique par filtre planté

Commune d'implantation : CLAIX

Capacité nominale : 550 Equivalent habitant

Capacités nominales d'épuration

Charges reçues par l'ouvrage

| Paramètre | DBO5 | DCO | MES | NKj | NGL | Pt | Débit |
|--|-----------|---------|-----------|-----------|-----------|------------|------------|
| Charges brutes de substances polluantes collectées | 22,1 kg/j | 75 kg/j | 27,2 kg/j | 6,17 kg/j | 6,17 kg/j | 0,741 kg/j | 51,4 m³/j |
| Rendement de la station d'épuration | 99 % | 98,2 % | 99,3 % | 93,3 % | 76,7 % | 70,7 % | Sans objet |

- *Station d'épuration de Dignac*

Traitement des effluents

Type de station : Traitement biologique par boues activées

Commune d'implantation : DIGNAC

Capacité nominale : 1 000 Equivalent habitant

Capacités nominales d'épuration

| Paramètre | DBO5 | DCO | Débit |
|-----------|---------|---------|----------|
| Capacité | 90 kg/j | 90 kg/j | 150 m³/j |

Prescriptions de rejet

- Arrêté national : 21 juillet 2015

| Paramètre : | Fréquence annuelle | Concentration (mg/l) | Et Ou | Rendement (%) |
|-------------|--------------------|----------------------|-------|---------------|
| DBO5 | 1 | 35 | ou | 60 |
| DCO | 1 | | | 60 |
| MES | 1 | | | 50 |

- Autorisation du 28/06/1993

Milieu récepteur du rejet : L'Echelle

| Paramètre : | Fréquence annuelle | Concentration (mg/l) |
|-------------|--------------------|----------------------|
| DBO5 | 2 | 30 |
| DCO | 2 | 90 |
| MES | 2 | 35 |
| NKj | 2 | 20 |

Charges reçues par l'ouvrage

| Paramètre | DBO5 | DCO | MES | NKj | NGL | Pt | Débit |
|--|-----------|-----------|-----------|----------|----------|----------|------------|
| Charges brutes de substances polluantes collectées | 34,8 kg/j | 88,1 kg/j | 52,8 kg/j | 7,8 kg/j | 7,8 kg/j | 1,2 kg/j | 60 m³/j |
| Rendement de la station d'épuration | 99,4 % | 97,9 % | 99,5 % | 97,9 % | 96,9 % | 87,9 % | Sans objet |

- *Station d'épuration de Dirac*

Traitement des effluents

Type de station : Traitement biologique par filtre planté

Commune d'implantation : DIRAC

Capacité nominale : 210 Equivalent habitant

Capacités nominales d'épuration

| Paramètre | DBO5 | DCO | MES | Débit |
|-----------|-----------|-----------|-----------|----------------------|
| Capacité | 12,6 kg/j | 18,9 kg/j | 12,6 kg/j | 42 m ³ /j |

Prescriptions de rejet

- Arrêté national : 21 juillet 2015

| Paramètre : | Fréquence annuelle | Concentration (mg/l) | Et Ou | Rendement (%) |
|-------------|--------------------|----------------------|-------|---------------|
| DBO5 | 0,5 | 35 | ou | 60 |
| DCO | 0,5 | | | 60 |
| MES | 0,5 | | | 50 |

- Déclaration du 14/11/2002

Milieu récepteur du rejet : L'Anguienne

| Paramètre : | Fréquence annuelle | Concentration (mg/l) |
|-------------|--------------------|----------------------|
| DBO5 | 1 | 25 |
| DCO | 1 | 90 |
| MES | 1 | 35 |
| NKj | 1 | 20 |

Charges reçues par l'ouvrage

| Paramètre | DBO5 | DCO | MES | NKj | NGL | Pt | Débit |
|--|-----------|-----------|---------|-----------|-----------|-----------|----------------------|
| Charges brutes de substances polluantes collectées | 12,3 kg/j | 35,1 kg/j | 15 kg/j | 2,49 kg/j | 2,49 kg/j | 0,33 kg/j | 30 m ³ /j |
| Rendement de la station d'épuration | 99,3 % | 97,2 % | 99,1 % | 85,1 % | 62 % | 61 % | Sans objet |

- Station d'épuration de Fleac - Les Murailles

Traitement des effluents

Type de station : Traitement biologique par boues activées

Commune d'implantation : FLEAC

Lieu-dit : LES MURAILLES

Capacité nominale : 57 000 Equivalent habitant

Capacités nominales d'épuration

| Paramètre | DBO5 | DCO | MES | NKj | Pt | Débit |
|-----------|-----------|-----------|-----------|----------|----------|-----------|
| Capacité | 3420 kg/j | 6840 kg/j | 3990 kg/j | 684 kg/j | 171 kg/j | 6100 m³/j |

Prescriptions de rejet

- Autorisation du 04/10/2010

Milieu récepteur du rejet : la Charente

| Paramètre : | Fréquence annuelle | Concentration (mg/l) | Et Ou | Rendement (%) | Et Ou | Val Réhibitoire (mg/l) |
|-------------|--------------------|----------------------|-------|---------------|-------|------------------------|
| DBO5 | 52 | 25 | ou | 95,5 | et | 50 |
| DCO | 104 | 90 | ou | 92 | et | 250 |
| MES | 104 | 30 | ou | 95,4 | et | 85 |
| NKj | 52 | 10 | ou | | | |
| NGL | 52 | 15 | ou | 86,6 | | |
| Pt | 52 | 2 | ou | 92,6 | | |

Charges reçues par l'ouvrage

| Paramètre | DBO5 | DCO | MES | NKj | NGL | Pt | Débit |
|--|-----------|-----------|-----------|----------|----------|-----------|------------|
| Charges brutes de substances polluantes collectées | 1204 kg/j | 3151 kg/j | 1793 kg/j | 345 kg/j | 345 kg/j | 40,6 kg/j | 5341 m³/j |
| Rendement de la station d'épuration | 98,5 % | 93,6 % | 98,2 % | 96,5 % | 93,6 % | 94,1 % | Sans objet |

Quantité de boues issues de cet ouvrage [tMS]

| | 2018 |
|--|------|
| Tonnage de boues produites (chaulées) en tonnes de matière sèche | 611 |

- *Station d'épuration de Garat*

Traitement des effluents

Type de station : Traitement biologique par filtre planté

Commune d'implantation : GARAT

Capacité nominale : 400 Equivalent habitant

Capacités nominales d'épuration

| Paramètre | DBO5 | DCO | MES | Débit |
|-----------|---------|---------|---------|----------------------|
| Capacité | 24 kg/j | 36 kg/j | 24 kg/j | 80 m ³ /j |

Prescriptions de rejet

- Arrêté national : 21 juillet 2015

| Paramètre : | Fréquence annuelle | Concentration (mg/l) | Et Ou | Rendement (%) |
|-------------|--------------------|----------------------|-------|---------------|
| DBO5 | 0,5 | 35 | ou | 60 |
| DCO | 0,5 | | | 60 |
| MES | 0,5 | | | 50 |

- Déclaration du 14/11/2002

Milieu récepteur du rejet : Le Bagnaud

| Paramètre : | Fréquence annuelle | Concentration (mg/l) |
|-------------|--------------------|----------------------|
| DBO5 | 1 | 25 |
| DCO | 1 | 90 |
| MES | 1 | 35 |
| NKj | 1 | 20 |

Charges reçues par l'ouvrage

| Paramètre | DBO5 | DCO | MES | NKj | NGL | Pt | Débit |
|--|-----------|-----------|-----------|----------|----------|------------|------------------------|
| Charges brutes de substances polluantes collectées | 15,5 kg/j | 38,3 kg/j | 24,9 kg/j | 4,9 kg/j | 4,9 kg/j | 0,612 kg/j | 40,8 m ³ /j |
| Rendement de la station d'épuration | 99,2 % | 94 % | 98,8 % | 84,6 % | 65,4 % | 26,2 % | Sans objet |

- Station d'épuration de Gond Pontouvre

Traitement des effluents

Type de station : Traitement biologique par boues activées

Commune d'implantation : GOND-PONTOUVRE

Capacité nominale : 25 000 Equivalent habitant

Prescriptions de rejet

- Autorisation du 26/10/2007

Milieu récepteur du rejet : La Font Noire (la Touvre)

| Paramètre : | Fréquence annuelle | Concentration (mg/l) | Et Ou | Rendement (%) | Et Ou | Val Réhibitoire (mg/l) |
|-------------|--------------------|----------------------|-------|---------------|-------|------------------------|
| DBO5 | 24 | 25 | ou | 94 | et | 50 |
| DCO | 24 | 90 | ou | 91 | et | 250 |
| MES | 24 | 30 | ou | 94 | et | 85 |
| NKj | 12 | 10 | | | | |
| NGL | 12 | 15 | ou | 82 | et | 20 |
| Pt | 12 | 2 | ou | 90 | | |

Charges reçues par l'ouvrage

| Paramètre | DBO5 | DCO | MES | NKj | NGL | Pt | Débit |
|--|------------|--------------|--------------|------------|----------|-----------|------------|
| Charges brutes de substances polluantes collectées | 965,9 kg/j | 2694,5 kg /j | 1364,8 kg /j | 552,8 kg/j | 498 kg/j | 34,9 kg/j | 3945 m³/j |
| Rendement de la station d'épuration | 98,1 % | 92,5 % | 97,3 % | 95,9 % | 92,3 % | 94,4 % | Sans objet |

- *Station d'épuration de La Braconne*

Traitement des effluents

Type de station : Traitement biologique par filtre planté

Commune d'implantation : MORNAC

Lieu-dit : BOURG

Capacité nominale : 2 800 Equivalent habitant

Capacités nominales d'épuration

| Paramètre | DBO5 | DCO | Débit |
|-----------|---------|----------|-----------------------|
| Capacité | 84 kg/j | 168 kg/j | 420 m ³ /j |

Prescriptions de rejet

- Arrêté national : 21 juillet 2015

| Paramètre : | Fréquence annuelle | Concentration (mg/l) | Et Ou | Rendement (%) |
|-------------|--------------------|----------------------|-------|---------------|
| DBO5 | 2 | 35 | ou | 60 |
| DCO | 2 | | | 60 |
| MES | 2 | | | 50 |

- Déclaration du 14/10/2002

Milieu récepteur du rejet : Infiltration

| Paramètre : | Fréquence annuelle | Concentration (mg/l) |
|-------------|--------------------|----------------------|
| DBO5 | 2 | 25 |
| DCO | 2 | 125 |
| MES | 2 | 30 |
| NKj | 2 | 10 |
| NGL | 2 | |
| Pt | 2 | |

• Station d'épuration de Mouthiers - La Grande Rivière

Traitement des effluents

Type de station : Traitement biologique par filtre planté

Commune d'implantation : MOUTHIER SUR BOEME

Lieu-dit : LA GRANDE RIVIERE

Capacité nominale : 1 600 Equivalent habitant

Capacités nominales d'épuration

| Paramètre | DBO5 | DCO | MES | NKj | Pt | Débit |
|-----------|---------|----------|----------|---------|----------|----------|
| Capacité | 96 kg/j | 192 kg/j | 144 kg/j | 24 kg/j | 6,4 kg/j | 300 m³/j |

Prescriptions de rejet

- Arrêté national : 21 juillet 2015

| Paramètre : | Fréquence annuelle | Concentration (mg/l) | Et Ou | Rendement (%) |
|-------------|--------------------|----------------------|-------|---------------|
| DBO5 | 2 | 35 | ou | 60 |
| DCO | 2 | | | 60 |
| MES | 2 | | | 50 |

- Déclaration du 09/05/2006

Milieu récepteur du rejet : La Boeme

| Paramètre : | Fréquence annuelle | Concentration (mg/l) |
|-------------|--------------------|----------------------|
| DBO5 | 2 | 25 |
| DCO | 2 | 110 |
| MES | 2 | 30 |
| NKj | 2 | 15 |
| NGL | 2 | 20 |
| Pt | 2 | |

Charges reçues par l'ouvrage

| Paramètre | DBO5 | DCO | MES | NKj | NGL | Pt | Débit |
|--|-----------|-----------|------------|-----------|-----------|-----------|------------|
| Charges brutes de substances polluantes collectées | 38,2 kg/j | 91,4 kg/j | 39,65 kg/j | 12,8 kg/j | 12,8 kg/j | 1,35 kg/j | 114 m³/j |
| Rendement de la station d'épuration | 98,55 % | 94,4 % | 96,8 % | 96,75 % | 37,6 % | 32,65 % | Sans objet |

- Station d'épuration de Sers

Traitement des effluents

Type de station : Traitement biologique par filtre planté

Commune d'implantation : SERS

Capacité nominale : 220 Equivalent habitant

Prescriptions de rejet

- Déclaration du 09/01/2009

| Paramètre : | Fréquence annuelle | Concentration (mg/l) |
|-------------|--------------------|----------------------|
| DBO5 | 1 | 25 |
| DCO | 1 | 90 |
| MES | 1 | 30 |
| NKj | 1 | 20 |
| NGL | 1 | |
| Pt | 1 | |

Charges reçues par l'ouvrage

| Paramètre | DBO5 | DCO | MES | NKj | NGL | Pt | Débit |
|--|--------|-----------|----------|----------|----------|-----------|----------------------|
| Charges brutes de substances polluantes collectées | 4 kg/j | 8,74 kg/j | 2,9 kg/j | 1,3 kg/j | 1,3 kg/j | 0,13 kg/j | 10 m ³ /j |
| Rendement de la station d'épuration | 99,3 % | 95,7 % | 98,4 % | 99 % | 46,4 % | 12,3 % | Sans objet |

- Station d'épuration de Sireuil

Traitement des effluents

Type de station : Traitement biologique par filtre planté

Commune d'implantation : SIREUIL

Lieu-dit : LES COURILLES

Capacité nominale : 1 300 Equivalent habitant

Capacités nominales d'épuration

| Paramètre | DBO5 | DCO | MES |
|-----------|---------|----------|----------|
| Capacité | 72 kg/j | 144 kg/j | 108 kg/j |

Prescriptions de rejet

- Arrêté national : 21 juillet 2015

| Paramètre : | Fréquence annuelle | Concentration (mg/l) | Et Ou | Rendement (%) |
|-------------|--------------------|----------------------|-------|---------------|
| DBO5 | 2 | 35 | ou | 60 |
| DCO | 2 | | | 60 |
| MES | 2 | | | 50 |

- Déclaration du 09/05/2011

| Paramètre : | Fréquence annuelle | Concentration (mg/l) |
|-------------|--------------------|----------------------|
| DBO5 | 2 | 25 |
| DCO | 2 | 90 |
| MES | 2 | 30 |
| NKj | 2 | 20 |
| NGL | 2 | |
| Pt | 2 | |

Charges reçues par l'ouvrage

| Paramètre | DBO5 | DCO | MES | NKj | NGL | Pt | Débit |
|--|------------|------------|-----------|-----------|-----------|-----------|------------|
| Charges brutes de substances polluantes collectées | 16,65 kg/j | 47,75 kg/j | 24,5 kg/j | 6,39 kg/j | 6,39 kg/j | 0,75 kg/j | 58,1 m³/j |
| Rendement de la station d'épuration | 96,9 % | 91,5 % | 97,8 % | 97,15 % | 95,65 % | 0 % | Sans objet |

- Station d'épuration de Torsac

Traitement des effluents

Type de station : Traitement biologique par filtre planté

Commune d'implantation : TORSAC

Capacité nominale : 270 Equivalent habitant

Capacités nominales d'épuration

| Paramètre | DBO5 | DCO | MES | Débit |
|-----------|-----------|-----------|-----------|----------------------|
| Capacité | 16,2 kg/j | 24,3 kg/j | 16,2 kg/j | 54 m ³ /j |

Prescriptions de rejet

- Arrêté national : 21 juillet 2015

| Paramètre : | Fréquence annuelle | Concentration (mg/l) | Et Ou | Rendement (%) |
|-------------|--------------------|----------------------|-------|---------------|
| DBO5 | 0,5 | 35 | ou | 60 |
| DCO | 0,5 | | | 60 |
| MES | 0,5 | | | 50 |

- Déclaration du 18/12/2002

Milieu récepteur du rejet : Sol

| Paramètre : | Fréquence annuelle | Concentration (mg/l) |
|-------------|--------------------|----------------------|
| DBO5 | 1 | 25 |
| DCO | 1 | 90 |
| MES | 1 | 35 |
| NKj | 1 | 20 |

Charges reçues par l'ouvrage

| Paramètre | DBO5 | DCO | MES | NKj | NGL | Pt | Débit |
|--|-----------|-----------|-----------|----------|----------|------------|------------------------|
| Charges brutes de substances polluantes collectées | 4,14 kg/j | 11,5 kg/j | 4,95 kg/j | 1,5 kg/j | 1,5 kg/j | 0,149 kg/j | 11,5 m ³ /j |
| Rendement de la station d'épuration | 99,3 % | 95,5 % | 97,9 % | 99,3 % | 62 % | 16,5 % | Sans objet |

- Station d'épuration de Petit Giget

Traitement des effluents

Type de station : Traitement biologique par filtre planté

Commune d'implantation : VOEUIL ET GIGET

Lieu-dit : Le Prés de la fontaine

Capacité nominale : 90 Equivalent habitant

Capacités nominales d'épuration

| Paramètre | DBO5 |
|-----------|----------|
| Capacité | 5,4 kg/j |

Prescriptions de rejet

- Déclaration du 26/02/2013

Milieu récepteur du rejet : Infiltration

| Paramètre : | Fréquence annuelle | Concentration (mg/l) |
|-------------|--------------------|----------------------|
| DBO5 | 1 | 25 |
| DCO | 1 | 90 |
| MES | 1 | 30 |
| NKj | 1 | 20 |
| NGL | 1 | |
| Pt | 1 | |

Charges reçues par l'ouvrage

| Paramètre | DBO5 | DCO | MES | NKj | NGL | Pt | Débit |
|--|-----------|-----------|-----------|-----------|-----------|-------------|------------------------|
| Charges brutes de substances polluantes collectées | 1,58 kg/j | 3,12 kg/j | 2,02 kg/j | 0,41 kg/j | 0,41 kg/j | 0,0472 kg/j | 3,15 m ³ /j |
| Rendement de la station d'épuration | 98,6 % | 96 % | 97,7 % | 96,7 % | 31,3 % | 42,8 % | Sans objet |

- Station d'épuration de Voeuil et Giget

Traitement des effluents

Type de station : Traitement biologique par lagunage naturel

Commune d'implantation : VOEUIL ET GIGET

Capacité nominale : 370 Equivalent habitant

Capacités nominales d'épuration

| Paramètre | Débit |
|-----------|------------------------|
| Capacité | 69,4 m ³ /j |

Prescriptions de rejet

- Arrêté national : 21 juillet 2015

| Paramètre : | Fréquence annuelle | Concentration (mg/l) | Et Ou | Rendement (%) |
|-------------|--------------------|----------------------|-------|---------------|
| DBO5 | 0,5 | 35 | ou | 60 |
| DCO | 0,5 | | | 60 |
| MES | 0,5 | | | 50 |

- Déclaration du 04/09/1990

Milieu récepteur du rejet : La Charraud

| Paramètre : | Fréquence annuelle | Concentration (mg/l) |
|-------------|--------------------|----------------------|
| DBO5 | 1 | 40 |
| DCO | 1 | 120 |
| MES | 1 | 120 |

Charges reçues par l'ouvrage

| Paramètre | DBO5 | DCO | MES | NKj | NGL | Pt | Débit |
|--|----------|-----------|-----------|-----------|-----------|------------|------------------------|
| Charges brutes de substances polluantes collectées | 1,9 kg/j | 4,44 kg/j | 8,03 kg/j | 1,46 kg/j | 1,46 kg/j | 0,204 kg/j | 14,6 m ³ /j |
| Rendement de la station d'épuration | 92,3 % | 74 % | 92,2 % | 65 % | 64,7 % | 87,9 % | Sans objet |

- *Station d'épuration de Vouzan*

Traitement des effluents

Type de station : Traitement biologique par filtre planté

Commune d'implantation : VOUZAN

Lieu-dit : Maine Gaubrun

Capacité nominale : 75 Equivalent habitant

Capacités nominales d'épuration

| Paramètre | DBO5 | Débit |
|-----------|----------|----------------------|
| Capacité | 4,5 kg/j | 11 m ³ /j |

■ **GLOSSAIRE**

Equivalent habitant : rejet de 60 grammes de DBO5 par jour.

DBO5 : Demande biologique en oxygène pendant 5 jours.

DCO : Demande chimique en oxygène.

MES : Matières en suspension.

NKj : Azote Kjeldhal.

NGL : Azote global.

Pt : Phosphore total.

TMS : tonne de matière sèche

■ Tarification et recettes du service public de l'assainissement collectif

■ FIXATION DES TARIFS EN VIGUEUR

L'assemblée délibérante vote les tarifs concernant la part collectivité.
 Les délibérations qui ont fixé les tarifs en vigueur sont les suivantes :

| Date de la délibération | Objet |
|-------------------------|--|
| 14/12/2017 | Tarif assainissement - part collectivité à compter du 01/01/2018 |
| 11/12/2018 | Tarif assainissement - part collectivité à compter du 01/01/2019 |

Les taxes et redevances sont fixées par les organismes concernés.

Le service est assujetti à la TVA.

■ PRIX DU SERVICE DE L'ASSAINISSEMENT COLLECTIF

Le prix du service comprend :

- Une partie proportionnelle à la consommation d'eau potable

Les volumes sont relevés annuellement.

Les consommations sont payables au vu du relevé. Les facturations intermédiaires sont basées sur une consommation estimée.

- *Redevance de modernisation des réseaux de collecte*

La redevance de modernisation des réseaux de collecte est reversée à l'agence de l'eau. Son montant, en € par m³, est calculé chaque année par l'agence de l'eau. Elle est unique sur l'ensemble du service.

| | 1 ^{er} jan 2018 | 1 ^{er} jan 2019 |
|--|--------------------------|--------------------------|
| Redevance de modernisation des réseaux de collecte | 0,2500 | 0,2500 |

■ LE PRIX DE L'ASSAINISSEMENT COLLECTIF y compris Redevance modernisation

- Evolution du tarif de l'assainissement collectif

| | Désignation | 1 ^{er} jan 2018 | 1 ^{er} jan 2019 | Variation |
|---|--|--------------------------|--------------------------|-----------|
| Part de la collectivité | | | | |
| Part Fixe [€ HT/an] | Abonnement ordinaire * | 0,00 | 0,00 | |
| Part proportionnelle [€ HT/m ³] | le m ³ | 1,6743 | 1,6743 | 0,00 % |
| Redevances et taxes | | | | |
| | Redevance de modernisation des réseaux de collecte | 0,25 | 0,25 | 0,00 % |
| | TVA | 10,0 % | 10,0 % | |

* Abonnement pris en compte dans la facture 120 m³

- Composantes de la facture d'un usager de 120 m³

| | 1 ^{er} jan 2018 | 1 ^{er} jan 2019 | Variation |
|--|--------------------------|--------------------------|---------------|
| Collectivité | 200,92 | 200,92 | 0,00 % |
| Redevance de modernisation des réseaux de collecte | 30,00 | 30,00 | 0,00 % |
| TVA | 23,09 | 23,09 | 0,00 % |
| Total [€ TTC] | 254,01 | 254,01 | 0,00 % |

| Variation COLLECTIVITE (HT) |
|-----------------------------|
| 0,00 % |

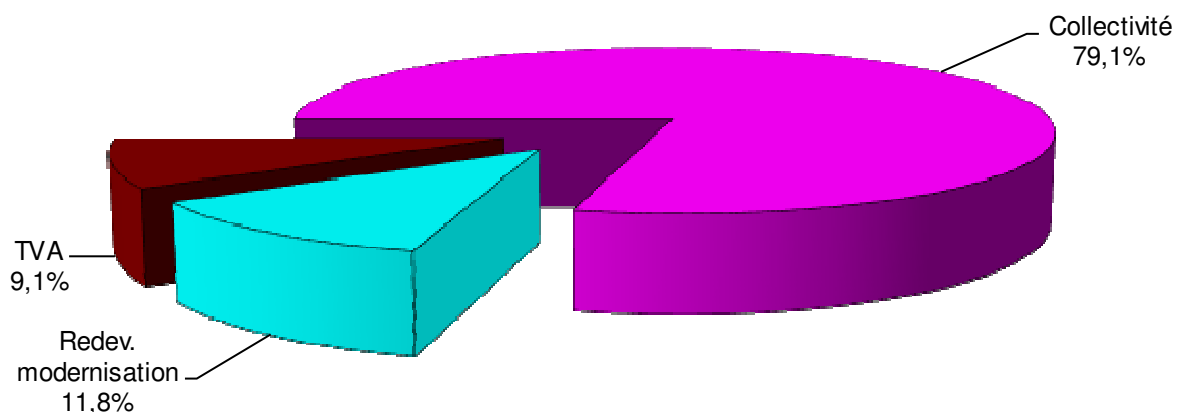
Prix théorique du m³ pour un usager consommant 120 m³ :

2,12 €/m³

Prix théorique du litre pour un usager consommant 120 m³ :

0,0021 €/l

Répartition au 1er janvier 2019



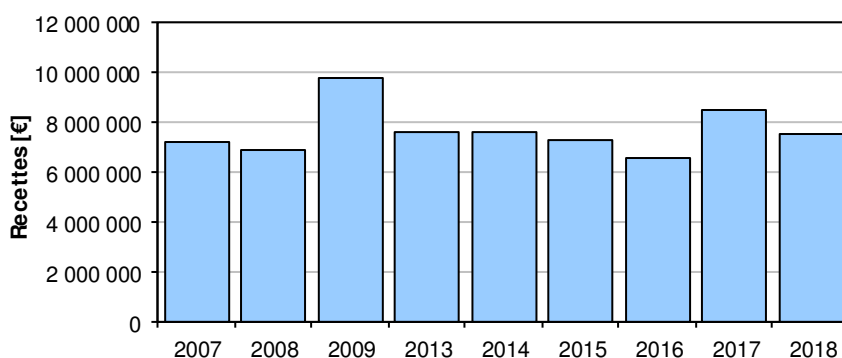
■ RECETTES D'EXPLOITATION

- Recettes de la collectivité

| | 2017 | 2018 | Variation |
|---|------------------|----------------|-----------|
| Recettes liées à la facturation des abonnés | | | |
| Redevances eaux usées domestiques | 8 514 552,86 € | 7 505 235,78 € | -0,41 % |
| Régularisations | | - 630,70 € | |
| Total recettes liées à la facturation des abonnés | 8 514 552,86 € * | 7 504 605,08 € | |

| Autres recettes | | | |
|--|-----------------|----------------|--|
| Prestations aux tiers | 64 690,37 € | 78 791,51 € | |
| Recettes de raccordement | 103 370,00 € | 100 172,00 € | |
| Prime de l'Agence de l'Eau | 385 532,00 € | 427 972,00 € | |
| Participation au financement de l'assainissement collectif (PAC) | 780 971,36 € | 815 109,68 € | |
| Contributions | 378 363,00 € | 378 363,00 € | |
| Total des recettes | 10 227 479,59 € | 9 305 013,27 € | |

* Les recettes 2017 incluent exceptionnellement des sommes liées à la consommation 2016 (environ 900 000 €) suite aux arrêts comptables de fin d'exercice 2016 effectués plus tôt (fin novembre) dans le cadre du changement de structure de GrandAngoulême.



■ Indicateurs de performance du service de l'assainissement collectif

■ TAUX DE DESSERTE PAR DES RESEAUX DE COLLECTE D'EAUX USEES

Il est défini par l'arrêté du 2 mai 2007 comme le nombre d'abonnés du service public d'assainissement collectif rapporté au nombre potentiel d'abonnés de la zone relevant de l'assainissement collectif dans l'agglomération d'assainissement au sens de l'article R. 2224-6 du code général des collectivités territoriales

Un abonné est compté comme desservi par un réseau d'assainissement dès lors qu'un réseau existe devant l'immeuble.

| | 2017 | 2018 | Variation |
|------------------|------|------|-----------|
| Taux de desserte | 90 % | 98 % | +9,30 % |

■ CONNAISSANCE ET GESTION PATRIMONIALE DU RESEAU

Indice de connaissance et de gestion patrimoniale du réseau

L'indice de connaissance et de gestion patrimoniale des réseaux de collecte des eaux usées a évolué en 2013 (indice modifié par l'arrêté du 2 décembre 2013). De nouvelles modalités de calcul ayant été définies, les valeurs d'indice affichées à partir de l'exercice 2013 ne doivent pas être comparées à celles des exercices précédents.

L'obtention de 40 points, globalement au niveau des parties A et B ci-dessous, est nécessaire pour considérer que le service dispose du descriptif détaillé des ouvrages de collecte et de transport des eaux usées mentionné à l'article D 2224-5-1 du code général des collectivités territoriales.

La valeur de cet indice varie entre 0 et 120.

La valeur de l'indice est obtenue en faisant la somme des points indiqués dans les parties A, B et C décrites ci-dessous et avec les conditions suivantes :

- Les 30 points d'inventaire des réseaux (partie B) ne sont comptabilisés que si les 15 points des plans de réseaux (partie A) sont acquis.
- Les 75 points des autres éléments de connaissance et de gestion des réseaux (partie C) ne sont comptabilisés que si au moins 40 des 45 points de l'ensemble plans des réseaux et inventaire des réseaux (parties A + B) sont acquis.

| | | nombre de points | points obtenus |
|---|---|---|----------------|
| PARTIE A : PLAN DES RESEAUX (15 points) | | | |
| VP.250 | Existence d'un plan de réseaux mentionnant la localisation des ouvrages annexes (relèvement, refoulement, déversoirs d'orage, ...) et les points d'autosurveillance du réseau | oui : 10 points non : 0 point | 10 |
| VP.251 | Existence et mise en œuvre d'une procédure de mise à jour, au moins chaque année, du plan des réseaux pour les extensions, réhabilitations et renouvellements de réseaux (en l'absence de travaux, la mise à jour est considérée comme effectuée) | oui : 5 points non : 0 point | 5 |
| PARTIE B : INVENTAIRE DES RESEAUX (30 points) (rappel : les 15 points de la partie A doivent avoir été obtenus pour bénéficier de points supplémentaires) | | | |
| VP.252 | Existence d'un inventaire des réseaux avec mention, pour tous les tronçons représentés sur le plan, du linéaire, de la catégorie de l'ouvrage et de la précision des informations cartographiques (1) | oui : 10 points non : 0 point | 10 |
| VP.254 | Intégration, dans la procédure de mise à jour des plans, des informations de l'inventaire des réseaux (pour chaque tronçon : linéaire, diamètre, matériau, date ou période de pose, catégorie d'ouvrage, précision cartographique) | Condition à remplir pour prendre en compte les points suivants | |
| VP.253 | Pourcentage du linéaire de réseau pour lequel l'inventaire des réseaux mentionne les matériaux et diamètres | 1 à 5 points sous conditions (2) | 4 |
| VP.255 | Pourcentage du linéaire de réseau pour lequel l'inventaire des réseaux mentionne la date ou la période de pose | 0 à 15 points sous conditions (3) | 13 |
| PARTIE C : AUTRES ELEMENTS DE CONNAISSANCE ET DE GESTION DES RESEAUX (75 points) (rappel : 40 points doivent avoir été obtenus globalement en partie A et B, pour pouvoir bénéficier de points supplémentaires) | | | |
| VP.256 | Pourcentage du linéaire de réseau pour lequel le plan des réseaux mentionne l'altimétrie | 0 à 15 points sous conditions (2) | 10 |
| VP.257 | Localisation et description des ouvrages annexes (relèvement, refoulement, déversoirs d'orage, ...) | oui : 10 points non : 0 point | 10 |
| VP.258 | Inventaire mis à jour, au moins chaque année, des équipements électromécaniques existants sur les ouvrages de collecte et de transport des eaux usées (en l'absence de modifications, la mise à jour est considérée comme effectuée) | oui : 10 points non : 0 point | 10 |
| VP.259 | Nombre de branchements de chaque tronçon dans le plan ou l'inventaire des réseaux | oui : 10 points non : 0 point | 10 |
| VP.260 | Localisation des interventions et travaux réalisés (curage curatif, désobstruction, réhabilitation, renouvellement, ...) pour chaque tronçon de réseau | oui : 10 points non : 0 point | 10 |
| VP.261 | Existence et mise en œuvre d'un programme pluriannuel d'inspection et d'auscultation du réseau assorti d'un document de suivi contenant les dates des inspections et les réparations ou travaux qui en résultent | oui : 10 points non : 0 point | 0 |
| VP.262 | Existence et mise en œuvre d'un plan pluriannuel de renouvellement (programme détaillé assorti d'un estimatif portant sur au moins 3 ans) | oui : 10 points non : 0 point | 0 |
| | TOTAL | 120 | 92 |

(1) Conditions à remplir pour prendre en compte les points liés à la VP 253

(2) un taux minimum de 50 % est requis – les taux de 50, 60, 70, 80, 90 et 95% ou plus correspondent respectivement à 0, 1, 2, 3, 4 et 5 points

(3) un taux minimum de 50 % est requis – les taux de 50, 60, 70, 80, 90 et 95% ou plus correspondent respectivement à 10, 11, 12, 13, 14 et 15 points

■ CONFORMITE DE LA COLLECTE

Le service chargé de la Police des eaux considère que la collecte des eaux usées est conforme aux prescriptions de l'arrêté du 21 juillet 2015

■ CONFORMITE DES EQUIPEMENTS D'EPURATION

par rapport à la réglementation générale-arrêté ministériel du 21 juillet 2015

- *Station d'épuration de Bouex*

Le service chargé de la Police des eaux considère que les équipements d'épuration sont conformes aux prescriptions de l'arrêté du 21 juillet 2015.

- *Station d'épuration de Voeuil et Giget*

Le service chargé de la Police des eaux considère que les équipements d'épuration sont conformes aux prescriptions de l'arrêté du 21 juillet 2015.

- *Station d'épuration de Dirac*

Le service chargé de la Police des eaux considère que les équipements d'épuration sont conformes aux prescriptions de l'arrêté du 21 juillet 2015.

- *Station d'épuration de Garat*

Le service chargé de la Police des eaux considère que les équipements d'épuration sont conformes aux prescriptions de l'arrêté du 21 juillet 2015.

- *Station d'épuration de Torsac*

Le service chargé de la Police des eaux considère que les équipements d'épuration sont conformes aux prescriptions de l'arrêté du 21 juillet 2015.

- *Station d'épuration de La Braconne*

Le service chargé de la Police des eaux considère que les équipements d'épuration sont conformes aux prescriptions de l'arrêté du 21 juillet 2015.

- *Station d'épuration de Dignac*

Le service chargé de la Police des eaux considère que les équipements d'épuration sont conformes aux prescriptions de l'arrêté du 21 juillet 2015.

- *Station d'épuration Angoulême Fregeneui*

Le service chargé de la Police des eaux considère que les équipements d'épuration sont conformes aux prescriptions de l'arrêté du 21 juillet 2015.

- *Station d'épuration de Claix*

Le service chargé de la Police des eaux considère que les équipements d'épuration sont conformes aux prescriptions de l'arrêté du 21 juillet 2015.

- *Station d'épuration de Gond -Pontouvre*

Le service chargé de la Police des eaux considère que les équipements d'épuration sont conformes aux prescriptions de l'arrêté du 21 juillet 2015.

- *Station d'épuration de Mouthiers - La Grande Rivière*

Le service chargé de la Police des eaux considère que les équipements d'épuration sont conformes aux prescriptions de l'arrêté du 21 juillet 2015.

- *Station d'épuration de Sers*

Le service chargé de la Police des eaux considère que les équipements d'épuration sont conformes aux prescriptions de l'arrêté du 21 juillet 2015.

- *Station d'épuration de Sireuil*

Le service chargé de la Police des eaux considère que les équipements d'épuration sont conformes aux prescriptions de l'arrêté du 21 juillet 2015.

- *Station d'épuration de Fleac - Les Murailles*

Le service chargé de la Police des eaux considère que les équipements d'épuration sont conformes aux prescriptions de l'arrêté du 21 juillet 2015.

- *Station d'épuration de Petit Giget*

Le service chargé de la Police des eaux considère que les équipements d'épuration sont conformes aux prescriptions de l'arrêté du 21 juillet 2015.

- *Station d'épuration de Vouzan*

Le service chargé de la Police des eaux considère que les équipements d'épuration sont conformes aux prescriptions de l'arrêté du 21 juillet 2015.

- *Taux de conformité pour le service*

Le taux global de conformité des équipements d'épuration par rapport à la réglementation générale est de 100 %.

■ **CONFORMITE DE LA PERFORMANCE DES OUVRAGES D'EPURATION**

par rapport à la réglementation générale-arrêté ministériel du 21 juillet 2015

- *Station d'épuration de Bouex*

Le service chargé de la Police des eaux considère que la performance des ouvrages d'épuration est conforme aux prescriptions de l'arrêté du 21 juillet 2015

- *Station d'épuration de Voeuil et Giget*

Le service chargé de la Police des eaux considère que la performance des ouvrages d'épuration est conforme aux prescriptions de l'arrêté du 21 juillet 2015

- *Station d'épuration de Dirac*

Le service chargé de la Police des eaux considère que la performance des ouvrages d'épuration est conforme aux prescriptions de l'arrêté du 21 juillet 2015

- *Station d'épuration de Garat*

Le service chargé de la Police des eaux considère que la performance des ouvrages d'épuration est conforme aux prescriptions de l'arrêté du 21 juillet 2015

- *Station d'épuration de Torsac*

Le service chargé de la Police des eaux considère que la performance des ouvrages d'épuration est conforme aux prescriptions de l'arrêté du 21 juillet 2015

- *Station d'épuration de La Braconne*

Le service chargé de la Police des eaux considère que la performance des ouvrages d'épuration est conforme aux prescriptions de l'arrêté du 21 juillet 2015

- *Station d'épuration de Dignac*

Le service chargé de la Police des eaux considère que la performance des ouvrages d'épuration est conforme aux prescriptions de l'arrêté du 21 juillet 2015

- *Station d'épuration Angoulême Fregeneuil*

Le service chargé de la Police des eaux considère que la performance des ouvrages d'épuration est conforme aux prescriptions de l'arrêté du 21 juillet 2015

- *Station d'épuration de Claix*

Le service chargé de la Police des eaux considère que la performance des ouvrages d'épuration est conforme aux prescriptions de l'arrêté du 21 juillet 2015

- *Station d'épuration de Gond Pontouvre*

Le service chargé de la Police des eaux considère que la performance des ouvrages d'épuration est conforme aux prescriptions de l'arrêté du 21 juillet 2015

- *Station d'épuration de Mouthiers - La Grande Rivière*

Le service chargé de la Police des eaux considère que la performance des ouvrages d'épuration est conforme aux prescriptions de l'arrêté du 21 juillet 2015

- *Station d'épuration de Sers*

Le service chargé de la Police des eaux considère que la performance des ouvrages d'épuration est conforme aux prescriptions de l'arrêté du 21 juillet 2015

- *Station d'épuration de Sireuil*

Le service chargé de la Police des eaux considère que la performance des ouvrages d'épuration est conforme aux prescriptions de l'arrêté du 21 juillet 2015

- *Station d'épuration de Fleac - Les Murailles*

Le service chargé de la Police des eaux considère que la performance des ouvrages d'épuration est conforme aux prescriptions de l'arrêté du 21 juillet 2015

- *Station d'épuration de Petit Giget*

Le service chargé de la Police des eaux considère que la performance des ouvrages d'épuration est conforme aux prescriptions de l'arrêté du 21 juillet 2015

- *Station d'épuration de Vouzan*

Le service chargé de la Police des eaux considère que la performance des ouvrages d'épuration est conforme aux prescriptions de l'arrêté du 21 juillet 2015

- *Taux de conformité pour le service*

Le taux global de conformité de la performance des ouvrages d'épuration par rapport à la réglementation générale est de 100 %.

■ CONFORMITE DES PERFORMANCES DES EQUIPEMENTS D'EPURATION

au regard des prescriptions de l'acte individuel

- *Station d'épuration de Voeuil et Giget*

Le service chargé de la Police des eaux considère que la performance des équipements d'épuration est conforme aux prescriptions de l'acte individuel pris en application de la police de l'eau.

- *Station d'épuration de Dirac*

Le service chargé de la Police des eaux considère que la performance des équipements d'épuration est conforme aux prescriptions de l'acte individuel pris en application de la police de l'eau.

- *Station d'épuration de Garat*

Le service chargé de la Police des eaux considère que la performance des équipements d'épuration est conforme aux prescriptions de l'acte individuel pris en application de la police de l'eau.

- *Station d'épuration de Torsac*

Le service chargé de la Police des eaux considère que la performance des équipements d'épuration est conforme aux prescriptions de l'acte individuel pris en application de la police de l'eau.

- *Station d'épuration de Dignac*

Le service chargé de la Police des eaux considère que la performance des équipements d'épuration est conforme aux prescriptions de l'acte individuel pris en application de la police de l'eau.

- *Station d'épuration de Claix*

Le service chargé de la Police des eaux considère que la performance des équipements d'épuration est conforme aux prescriptions de l'acte individuel pris en application de la police de l'eau.

- *Station d'épuration de Mouthiers - La Grande Rivière*

Le service chargé de la Police des eaux considère que la performance des équipements d'épuration est conforme aux prescriptions de l'acte individuel pris en application de la police de l'eau.

- *Station d'épuration de Sers*

Le service chargé de la Police des eaux considère que la performance des équipements d'épuration est conforme aux prescriptions de l'acte individuel pris en application de la police de l'eau.

- *Station d'épuration de Sireuil*

Le service chargé de la Police des eaux considère que la performance des équipements d'épuration est conforme aux prescriptions de l'acte individuel pris en application de la police de l'eau.

- *Taux de conformité pour le service*

Le taux global de conformité de la performance des équipements d'épuration au regard des prescriptions des actes individuels est de 100 %.

■ CONFORMITE DE L'EVACUATION DES BOUES

Une filière est dite « conforme » si la filière de traitement est déclarée ou autorisée selon sa taille et si le transport des boues est effectué conformément à la réglementation en vigueur. Les refus de dégrillage et les boues de curage ne sont pas pris en compte.

- *Station d'épuration de Bouex*

Taux de boues évacuées selon des filières conformes à la réglementation : 100 %

- *Station d'épuration "ANGOULEME- FREGENEUIL"*

Taux de boues évacuées selon des filières conformes à la réglementation : 100 %

- *Station d'épuration de Fleac - Les Murailles*

Taux de boues évacuées selon des filières conformes à la réglementation : 100 %

- *Taux de conformité pour le service*

| | |
|---|-------|
| | 2018 |
| Taux de boues issues des ouvrages d'épuration évacuées selon des filières conformes à la réglementation | 100 % |

■ TAUX DE DEBORDEMENTS DANS LES LOCAUX DES USAGERS

| | 2017 | 2018 | Variation |
|---|------|------|-----------|
| Taux de débordement des effluents dans les locaux des usagers | 0,0 | 0,0 | - |

Le nombre de débordements et d'inondations correspond au nombre de demandes d'indemnisation présentées par des tiers, usagers ou non du service. Le taux de débordement est obtenu en rapportant le nombre de demandes d'indemnisation au millier d'habitants desservis.

Les débordements résultant d'une obstruction du réseau due à l'utilisateur ne sont pas pris en compte.

■ NOMBRE DE POINTS DU RESEAU DE COLLECTE NECESSITANT DES INTERVENTIONS FREQUENTES DE CURAGE

| | 2017 | 2018 | Variation |
|---|------|------|-----------|
| Nombre de points du réseau de collecte des eaux usées (unitaire ou séparatif) nécessitant au moins deux interventions par an (préventives ou curatives). Ce nombre est rapporté à 100 km de réseaux de collecte des eaux usées, hors branchements | 13,9 | 11,9 | -14,18 % |

■ RENOUELEMENT DES RESEAUX

| | 2014 | 2015 | 2016 | 2017 | 2018 |
|---|------|-------|-------|-------|-------|
| Linéaire de canalisations renouvelées au cours de l'exercice [km] | 580 | 0,769 | 0,840 | 0,850 | 1,230 |

Taux moyen de renouvellement des réseaux : 16,8 %

Ce taux est le quotient, exprimé en pourcentage, de la moyenne annuelle du linéaire de réseaux (hors linéaires de branchements) renouvelés au cours des cinq dernières années par la longueur du réseau.

Le linéaire renouvelé inclut les sections de réseaux remplacées à l'identique ou renforcées ainsi que les sections réhabilitées.

■ DUREE D'EXTINCTION DE LA DETTE

La durée d'extinction de la dette, exprimée en année, est égale au rapport entre l'encours total de la dette de la collectivité contractée pour financer les installations et l'épargne brute annuelle. L'épargne brute annuelle est égale aux recettes réelles déduction faite des dépenses réelles incluant notamment le montant des intérêts des emprunts à l'exclusion du capital remboursé.

| | 2014 | 2015 | 2016 | 2017 | 2018 |
|--------------------------------|------|------|------|------|------|
| Durée d'extinction de la dette | 3 | 4 | 3 | 3 | 4 |

■ TAUX D'IMPAYES

Il correspond au taux d'impayés au 31 décembre de l'année N sur les factures émises au titre de l'année N - 1.

Le montant facturé au titre de l'année N - 1 comprend l'ensemble de la facture, y compris les redevances prélèvement et pollution, la taxe Voies navigables de France et la TVA liée à ces postes. Pour une facture donnée, les montants impayés sont répartis au prorata hors taxes et redevances de la part « eau » et de la part « assainissement ». Sont exclues les factures de réalisation de branchements et de travaux divers.

| | 2018 |
|-----------------------|------|
| Taux d'impayés | 1,66 |

■ TAUX DE RECLAMATIONS

Le taux de réclamations est le nombre de réclamations écrites, reçues par l'opérateur ou directement par la collectivité, rapporté au nombre d'abonnés divisé par 1 000.

Sont prises en compte les réclamations relatives à des écarts ou des non-conformités vis-à-vis d'engagements contractuels, d'engagements de service, notamment au regard du règlement de service, ou vis-à-vis de la réglementation, à l'exception de celles relatives au niveau de prix.

| | 2018 |
|---|------|
| Taux de réclamations global | 1,50 |
| nombre de réclamations reçues par la collectivité | 75 |

■ Financement des investissements du service de l'assainissement collectif

■ TRAVAUX ENGAGES AU COURS DE L'EXERCICE

| Objet des travaux |
|---|
| Station de FLEAC : Installation panneaux photovoltaïques |
| Projet de la suppression de la station de GOND PONTOUVRE et transfert des eaux usées vers la station d'ANGOULEME FREGENEUIL |
| Construction station de MARSAC |
| Extensions réseaux EU sur les communes de ROULLET, MORNAC, PUYMOYEN, DIGNAC, LA COURONNE |
| Réhabilitation réseaux EU sur les communes d'ANGOULEME, RUELLE, GOND PONTOUVRE |

Montant des projets- Cf annexe

■ AMORTISSEMENTS REALISES

| | 2014 | 2015 | 2016 | 2017 |
|---|----------------|----------------|----------------|----------------|
| Montant de la dotation aux amortissements | 2 071 486,74 € | 2 117 776,85 € | 2 167 114,35 € | 2 702 822,62 € |

■ PRESENTATION DES PROJETS A L'ETUDE EN VUE D'AMELIORER LA QUALITE DU SERVICE A L'USAGER ET LES PERFORMANCES ENVIRONNEMENTALES DU SERVICE

| Objet des travaux |
|--|
| Desserte MARSAC : poursuite construction des réseaux d'eaux usées |
| Poursuite du développement de la télésurveillance des postes de refoulement |
| Travaux de desserte en eau usées du bourg de Vindelle |
| Schéma directeur d'assainissement à l'échelle du nouveau territoire |
| Etude de la suppression de la lagune d'ASNIERES SUR NOUERE |
| Etude du transfert du poste de refoulement du secteur Nord Ouest vers la stations d'épuration de Fléac - Les Murailles |
| Mise en place du diagnostic permanent sur le système d'assainissement collectif |
| Poursuite de la recherche et suppression des eaux claires parasites dans les collecteurs d'eaux usées |

■ Actions de solidarité et de coopération décentralisée dans le domaine de l'eau

■ AIDE AU PAIEMENT DES FACTURES D'EAU DES PERSONNES EN SITUATION DE PRECARITE

| | 2018 |
|---|-------------|
| montants des abandons de créance | 45 386,00 € |
| dont part délégataire | 0,00 € |
| dont part collectivité | 45 386,00 € |
| nombre de demandes reçues | 321 |
| nombre d'aides accordées | 161 |

■ OPERATIONS DE COOPERATION DECENTRALISEE

| Description | 2018 |
|--|---------|
| GRANDANGOULÊME participe aux actions de coopération internationale visant à la préservation et à la production de l'eau destinée à l'usage humain en particulier, par le financement de la construction de latrines publiques sur les places de marchés de Ségou au Mali (ville jumelée avec Angoulême). Un agent du service est impliqué dans ces actions et apporte une assistance technique aux travaux dans le cadre d'une convention tri annuelle. | 3 000 € |

■ Prix global de l'eau et de l'assainissement

Les fiches ci-après présentent le prix global de l'eau et de l'assainissement, toutes taxes et redevances comprises pour une consommation de référence de 120m³.

■ **PRIX GLOBAL : ANGOULEME**

| | |
|--------------------------|---|
| Eau potable | Collectivité : , affermage du 01/04/2017 avec la société SEMEA SPL, Tarif de la SEMEA |
| Assainissement collectif | Collectivité : , régie, Tarif de la Communauté d'agglomération |

**Prix global eau potable + assainissement collectif
pour un abonné consommant 120 m³**

| | 1er jan 2018 | 1er jan 2019 | évolution |
|--|-----------------|-----------------|----------------|
| Part de l'exploitant | | | |
| du service d'eau potable | 132,99 € | 135,96 € | +2,23 % |
| de l'assainissement collectif | 0,00 € | 0,00 € | |
| Part de la collectivité | | | |
| pour le service d'eau potable | 27,55 € | 27,55 € | 0,00 % |
| pour l'assainissement collectif | 200,92 € | 200,92 € | 0,00 % |
| Agence de l'eau | | | |
| Redevance de pollution domestique | 39,60 € | 39,60 € | 0,00 % |
| Redevance de modernisation des réseaux de collecte | 30,00 € | 30,00 € | 0,00 % |
| Autre tiers | | | |
| pour le service d'eau potable | 9,00 € | 9,00 € | 0,00 % |
| pour l'assainissement collectif | 0,00 € | 0,00 € | |
| TVA | | | |
| pour le service d'eau potable | 11,50 € | 11,67 € | +1,42 % |
| pour l'assainissement collectif | 23,09 € | 23,09 € | 0,00 % |
| Total TTC | | | |
| pour le service d'eau potable | 220,64 € | 223,78 € | +1,42 % |
| pour l'assainissement collectif | 254,01 € | 254,01 € | 0,00 % |
| TOTAL TTC GLOBAL | 474,65 € | 477,79 € | +0,66 % |

■ **PRIX GLOBAL : BOUEX**

| | |
|--------------------------|---|
| Eau potable | Collectivité : , affermage du 01/04/2017 avec la société SEMEA SPL, Tarif de la SEMEA |
| Assainissement collectif | Collectivité : , régie, Tarif de la Communauté d'agglomération |

Prix global eau potable + assainissement collectif

pour un abonné consommant 120 m³

| | 1er jan 2018 | 1er jan 2019 | évolution |
|--|-----------------|-----------------|----------------|
| Part de l'exploitant | | | |
| du service d'eau potable | 132,99 € | 135,96 € | +2,23 % |
| de l'assainissement collectif | 0,00 € | 0,00 € | |
| Part de la collectivité | | | |
| pour le service d'eau potable | 27,55 € | 27,55 € | 0,00 % |
| pour l'assainissement collectif | 200,92 € | 200,92 € | 0,00 % |
| Agence de l'eau | | | |
| Redevance de pollution domestique | 39,60 € | 39,60 € | 0,00 % |
| Redevance de modernisation des réseaux de collecte | 30,00 € | 30,00 € | 0,00 % |
| Autre tiers | | | |
| pour le service d'eau potable | 9,00 € | 9,00 € | 0,00 % |
| pour l'assainissement collectif | 0,00 € | 0,00 € | |
| TVA | | | |
| pour le service d'eau potable | 11,50 € | 11,67 € | +1,42 % |
| pour l'assainissement collectif | 23,09 € | 23,09 € | 0,00 % |
| Total TTC | | | |
| pour le service d'eau potable | 220,64 € | 223,78 € | +1,42 % |
| pour l'assainissement collectif | 254,01 € | 254,01 € | 0,00 % |
| TOTAL TTC GLOBAL | 474,65 € | 477,79 € | +0,66 % |

■ **PRIX GLOBAL : CLAIX**

| | |
|--------------------------|--|
| Eau potable | Collectivité : , affermage du 01/01/2015 avec la société AGUR, Tarif du syndicat |
| Assainissement collectif | Collectivité : , régie, Tarif de la Communauté d'agglomération |

Prix global eau potable + assainissement collectif

pour un abonné consommant 120 m³

| | 1er jan 2018 | 1er jan 2019 | évolution |
|--|-----------------|-----------------|-----------|
| Part de l'exploitant | | | |
| du service d'eau potable | 85,46 € | 87,45 € | +2,33 % |
| de l'assainissement collectif | 0,00 € | 0,00 € | |
| Part de la collectivité | | | |
| pour le service d'eau potable | 120,53 € | 120,50 € | -0,02 % |
| pour l'assainissement collectif | 200,92 € | 200,92 € | 0,00 % |
| Agence de l'eau | | | |
| Redevance de pollution domestique | 39,60 € | 39,60 € | 0,00 % |
| Redevance de modernisation des réseaux de collecte | 30,00 € | 30,00 € | 0,00 % |
| Autre tiers | | | |
| pour le service d'eau potable | 9,46 € | 10,56 € | +11,63 % |
| pour l'assainissement collectif | 0,00 € | 0,00 € | |
| TVA | | | |
| pour le service d'eau potable | 14,03 € | 14,20 € | +1,20 % |
| pour l'assainissement collectif | 23,09 € | 23,09 € | 0,00 % |
| Total TTC | | | |
| pour le service d'eau potable | 269,08 € | 272,31 € | +1,20 % |
| pour l'assainissement collectif | 254,01 € | 254,01 € | 0,00 % |
| TOTAL TTC GLOBAL | 523,09 € | 526,32 € | +0,62 % |

■ **PRIX GLOBAL : COURONNE (LA)**

| | |
|--------------------------|---|
| Eau potable | Collectivité : , affermage du 01/04/2017 avec la société SEMEA SPL, Tarif de la SEMEA |
| Assainissement collectif | Collectivité : , régie, Tarif de la Communauté d'agglomération |

Prix global eau potable + assainissement collectif

pour un abonné consommant 120 m³

| | 1er jan 2018 | 1er jan 2019 | évolution |
|--|-----------------|-----------------|----------------|
| Part de l'exploitant | | | |
| du service d'eau potable | 132,99 € | 135,96 € | +2,23 % |
| de l'assainissement collectif | 0,00 € | 0,00 € | |
| Part de la collectivité | | | |
| pour le service d'eau potable | 27,55 € | 27,55 € | 0,00 % |
| pour l'assainissement collectif | 200,92 € | 200,92 € | 0,00 % |
| Agence de l'eau | | | |
| Redevance de pollution domestique | 39,60 € | 39,60 € | 0,00 % |
| Redevance de modernisation des réseaux de collecte | 30,00 € | 30,00 € | 0,00 % |
| Autre tiers | | | |
| pour le service d'eau potable | 9,00 € | 9,00 € | 0,00 % |
| pour l'assainissement collectif | 0,00 € | 0,00 € | |
| TVA | | | |
| pour le service d'eau potable | 11,50 € | 11,67 € | +1,42 % |
| pour l'assainissement collectif | 23,09 € | 23,09 € | 0,00 % |
| Total TTC | | | |
| pour le service d'eau potable | 220,64 € | 223,78 € | +1,42 % |
| pour l'assainissement collectif | 254,01 € | 254,01 € | 0,00 % |
| TOTAL TTC GLOBAL | 474,65 € | 477,79 € | +0,66 % |

■ **PRIX GLOBAL : DIGNAC**

| | |
|--------------------------|---|
| Eau potable | Collectivité : , affermage du 01/04/2017 avec la société SEMEA SPL, Tarif de la SEMEA |
| Assainissement collectif | Collectivité : , régie, Tarif de la Communauté d'agglomération |

**Prix global eau potable + assainissement collectif
pour un abonné consommant 120 m³**

| | 1er jan 2018 | 1er jan 2019 | évolution |
|--|------------------------------------|------------------------------------|-------------------|
| Part de l'exploitant du service d'eau potable de l'assainissement collectif | 132,99 € 0,00 € | 135,96 € 0,00 € | +2,23 % |
| Part de la collectivité pour le service d'eau potable pour l'assainissement collectif | 27,55 € 200,92 € | 27,55 € 200,92 € | 0,00 % 0,00 % |
| Agence de l'eau Redevance de pollution domestique Redevance de modernisation des réseaux de collecte | 39,60 € 30,00 € | 39,60 € 30,00 € | 0,00 % 0,00 % |
| Autre tiers pour le service d'eau potable pour l'assainissement collectif | 9,00 € 0,00 € | 9,00 € 0,00 € | 0,00 % |
| TVA pour le service d'eau potable pour l'assainissement collectif | 11,50 € 23,09 € | 11,67 € 23,09 € | +1,42 % 0,00 % |
| Total TTC pour le service d'eau potable pour l'assainissement collectif | 220,64 € 254,01 € | 223,78 € 254,01 € | +1,42 % 0,00 % |
| TOTAL TTC GLOBAL | 474,65 € | 477,79 € | +0,66 % |

■ **PRIX GLOBAL : DIRAC**

| | |
|--------------------------|---|
| Eau potable | Collectivité : , affermage du 01/04/2017 avec la société SEMEA SPL, Tarif de la SEMEA |
| Assainissement collectif | Collectivité : , régie, Tarif de la Communauté d'agglomération |

Prix global eau potable + assainissement collectif

pour un abonné consommant 120 m³

| | 1er jan 2018 | 1er jan 2019 | évolution |
|--|-----------------|-----------------|----------------|
| Part de l'exploitant | | | |
| du service d'eau potable | 132,99 € | 135,96 € | +2,23 % |
| de l'assainissement collectif | 0,00 € | 0,00 € | |
| Part de la collectivité | | | |
| pour le service d'eau potable | 27,55 € | 27,55 € | 0,00 % |
| pour l'assainissement collectif | 200,92 € | 200,92 € | 0,00 % |
| Agence de l'eau | | | |
| Redevance de pollution domestique | 39,60 € | 39,60 € | 0,00 % |
| Redevance de modernisation des réseaux de collecte | 30,00 € | 30,00 € | 0,00 % |
| Autre tiers | | | |
| pour le service d'eau potable | 9,00 € | 9,00 € | 0,00 % |
| pour l'assainissement collectif | 0,00 € | 0,00 € | |
| TVA | | | |
| pour le service d'eau potable | 11,50 € | 11,67 € | +1,42 % |
| pour l'assainissement collectif | 23,09 € | 23,09 € | 0,00 % |
| Total TTC | | | |
| pour le service d'eau potable | 220,64 € | 223,78 € | +1,42 % |
| pour l'assainissement collectif | 254,01 € | 254,01 € | 0,00 % |
| TOTAL TTC GLOBAL | 474,65 € | 477,79 € | +0,66 % |

■ **PRIX GLOBAL : FLEAC**

| | |
|--------------------------|---|
| Eau potable | Collectivité : , affermage du 01/04/2017 avec la société SEMEA SPL, Tarif de la SEMEA |
| Assainissement collectif | Collectivité : , régie, Tarif de la Communauté d'agglomération |

Prix global eau potable + assainissement collectif

pour un abonné consommant 120 m³

| | 1er jan 2018 | 1er jan 2019 | évolution |
|--|-----------------|-----------------|-----------|
| Part de l'exploitant | | | |
| du service d'eau potable | 132,99 € | 135,96 € | +2,23 % |
| de l'assainissement collectif | 0,00 € | 0,00 € | |
| Part de la collectivité | | | |
| pour le service d'eau potable | 27,55 € | 27,55 € | 0,00 % |
| pour l'assainissement collectif | 200,92 € | 200,92 € | 0,00 % |
| Agence de l'eau | | | |
| Redevance de pollution domestique | 39,60 € | 39,60 € | 0,00 % |
| Redevance de modernisation des réseaux de collecte | 30,00 € | 30,00 € | 0,00 % |
| Autre tiers | | | |
| pour le service d'eau potable | 9,00 € | 9,00 € | 0,00 % |
| pour l'assainissement collectif | 0,00 € | 0,00 € | |
| TVA | | | |
| pour le service d'eau potable | 11,50 € | 11,67 € | +1,42 % |
| pour l'assainissement collectif | 23,09 € | 23,09 € | 0,00 % |
| Total TTC | | | |
| pour le service d'eau potable | 220,64 € | 223,78 € | +1,42 % |
| pour l'assainissement collectif | 254,01 € | 254,01 € | 0,00 % |
| TOTAL TTC GLOBAL | 474,65 € | 477,79 € | +0,66 % |

■ **PRIX GLOBAL : GARAT**

| | |
|--------------------------|---|
| Eau potable | Collectivité : , affermage du 01/04/2017 avec la société SEMEA SPL, Tarif de la SEMEA |
| Assainissement collectif | Collectivité : , régie, Tarif de la Communauté d'agglomération |

Prix global eau potable + assainissement collectif

pour un abonné consommant 120 m³

| | 1er jan 2018 | 1er jan 2019 | évolution |
|--|-----------------|-----------------|-----------|
| Part de l'exploitant | | | |
| du service d'eau potable | 132,99 € | 135,96 € | +2,23 % |
| de l'assainissement collectif | 0,00 € | 0,00 € | |
| Part de la collectivité | | | |
| pour le service d'eau potable | 27,55 € | 27,55 € | 0,00 % |
| pour l'assainissement collectif | 200,92 € | 200,92 € | 0,00 % |
| Agence de l'eau | | | |
| Redevance de pollution domestique | 39,60 € | 39,60 € | 0,00 % |
| Redevance de modernisation des réseaux de collecte | 30,00 € | 30,00 € | 0,00 % |
| Autre tiers | | | |
| pour le service d'eau potable | 9,00 € | 9,00 € | 0,00 % |
| pour l'assainissement collectif | 0,00 € | 0,00 € | |
| TVA | | | |
| pour le service d'eau potable | 11,50 € | 11,67 € | +1,42 % |
| pour l'assainissement collectif | 23,09 € | 23,09 € | 0,00 % |
| Total TTC | | | |
| pour le service d'eau potable | 220,64 € | 223,78 € | +1,42 % |
| pour l'assainissement collectif | 254,01 € | 254,01 € | 0,00 % |
| TOTAL TTC GLOBAL | 474,65 € | 477,79 € | +0,66 % |

■ **PRIX GLOBAL : GOND-PONTOUVRE**

| | |
|--------------------------|---|
| Eau potable | Collectivité : , affermage du 01/04/2017 avec la société SEMEA SPL, Tarif de la SEMEA |
| Assainissement collectif | Collectivité : , régie, Tarif de la Communauté d'agglomération |

Prix global eau potable + assainissement collectif

pour un abonné consommant 120 m³

| | 1er jan 2018 | 1er jan 2019 | évolution |
|--|-----------------|-----------------|-----------|
| Part de l'exploitant | | | |
| du service d'eau potable | 132,99 € | 135,96 € | +2,23 % |
| de l'assainissement collectif | 0,00 € | 0,00 € | |
| Part de la collectivité | | | |
| pour le service d'eau potable | 27,55 € | 27,55 € | 0,00 % |
| pour l'assainissement collectif | 200,92 € | 200,92 € | 0,00 % |
| Agence de l'eau | | | |
| Redevance de pollution domestique | 39,60 € | 39,60 € | 0,00 % |
| Redevance de modernisation des réseaux de collecte | 30,00 € | 30,00 € | 0,00 % |
| Autre tiers | | | |
| pour le service d'eau potable | 9,00 € | 9,00 € | 0,00 % |
| pour l'assainissement collectif | 0,00 € | 0,00 € | |
| TVA | | | |
| pour le service d'eau potable | 11,50 € | 11,67 € | +1,42 % |
| pour l'assainissement collectif | 23,09 € | 23,09 € | 0,00 % |
| Total TTC | | | |
| pour le service d'eau potable | 220,64 € | 223,78 € | +1,42 % |
| pour l'assainissement collectif | 254,01 € | 254,01 € | 0,00 % |
| TOTAL TTC GLOBAL | 474,65 € | 477,79 € | +0,66 % |

■ **PRIX GLOBAL : ISLE D'ESPAGNAC (L')**

| | |
|--------------------------|---|
| Eau potable | Collectivité : , affermage du 01/04/2017 avec la société SEMEA SPL, Tarif de la SEMEA |
| Assainissement collectif | Collectivité : , régie, Tarif de la Communauté d'agglomération |

Prix global eau potable + assainissement collectif

pour un abonné consommant 120 m³

| | 1er jan 2018 | 1er jan 2019 | évolution |
|--|-----------------|-----------------|----------------|
| Part de l'exploitant | | | |
| du service d'eau potable | 132,99 € | 135,96 € | +2,23 % |
| de l'assainissement collectif | 0,00 € | 0,00 € | |
| Part de la collectivité | | | |
| pour le service d'eau potable | 27,55 € | 27,55 € | 0,00 % |
| pour l'assainissement collectif | 200,92 € | 200,92 € | 0,00 % |
| Agence de l'eau | | | |
| Redevance de pollution domestique | 39,60 € | 39,60 € | 0,00 % |
| Redevance de modernisation des réseaux de collecte | 30,00 € | 30,00 € | 0,00 % |
| Autre tiers | | | |
| pour le service d'eau potable | 9,00 € | 9,00 € | 0,00 % |
| pour l'assainissement collectif | 0,00 € | 0,00 € | |
| TVA | | | |
| pour le service d'eau potable | 11,50 € | 11,67 € | +1,42 % |
| pour l'assainissement collectif | 23,09 € | 23,09 € | 0,00 % |
| Total TTC | | | |
| pour le service d'eau potable | 220,64 € | 223,78 € | +1,42 % |
| pour l'assainissement collectif | 254,01 € | 254,01 € | 0,00 % |
| TOTAL TTC GLOBAL | 474,65 € | 477,79 € | +0,66 % |

■ **PRIX GLOBAL : LINARS**

| | |
|--------------------------|---|
| Eau potable | Collectivité : , affermage du 01/04/2017 avec la société SEMEA SPL, Tarif de la SEMEA |
| Assainissement collectif | Collectivité : , régie, Tarif de la Communauté d'agglomération |

Prix global eau potable + assainissement collectif

pour un abonné consommant 120 m³

| | 1er jan 2018 | 1er jan 2019 | évolution |
|--|-----------------|-----------------|----------------|
| Part de l'exploitant | | | |
| du service d'eau potable | 132,99 € | 135,96 € | +2,23 % |
| de l'assainissement collectif | 0,00 € | 0,00 € | |
| Part de la collectivité | | | |
| pour le service d'eau potable | 27,55 € | 27,55 € | 0,00 % |
| pour l'assainissement collectif | 200,92 € | 200,92 € | 0,00 % |
| Agence de l'eau | | | |
| Redevance de pollution domestique | 39,60 € | 39,60 € | 0,00 % |
| Redevance de modernisation des réseaux de collecte | 30,00 € | 30,00 € | 0,00 % |
| Autre tiers | | | |
| pour le service d'eau potable | 9,00 € | 9,00 € | 0,00 % |
| pour l'assainissement collectif | 0,00 € | 0,00 € | |
| TVA | | | |
| pour le service d'eau potable | 11,50 € | 11,67 € | +1,42 % |
| pour l'assainissement collectif | 23,09 € | 23,09 € | 0,00 % |
| Total TTC | | | |
| pour le service d'eau potable | 220,64 € | 223,78 € | +1,42 % |
| pour l'assainissement collectif | 254,01 € | 254,01 € | 0,00 % |
| TOTAL TTC GLOBAL | 474,65 € | 477,79 € | +0,66 % |

■ **PRIX GLOBAL : MAGNAC-SUR-TOUVRE**

| | |
|--------------------------|---|
| Eau potable | Collectivité : , affermage du 01/04/2017 avec la société SEMEA SPL, Tarif de la SEMEA |
| Assainissement collectif | Collectivité : , régie, Tarif de la Communauté d'agglomération |

Prix global eau potable + assainissement collectif

pour un abonné consommant 120 m³

| | 1er jan 2018 | 1er jan 2019 | évolution |
|--|-----------------|-----------------|----------------|
| Part de l'exploitant | | | |
| du service d'eau potable | 132,99 € | 135,96 € | +2,23 % |
| de l'assainissement collectif | 0,00 € | 0,00 € | |
| Part de la collectivité | | | |
| pour le service d'eau potable | 27,55 € | 27,55 € | 0,00 % |
| pour l'assainissement collectif | 200,92 € | 200,92 € | 0,00 % |
| Agence de l'eau | | | |
| Redevance de pollution domestique | 39,60 € | 39,60 € | 0,00 % |
| Redevance de modernisation des réseaux de collecte | 30,00 € | 30,00 € | 0,00 % |
| Autre tiers | | | |
| pour le service d'eau potable | 9,00 € | 9,00 € | 0,00 % |
| pour l'assainissement collectif | 0,00 € | 0,00 € | |
| TVA | | | |
| pour le service d'eau potable | 11,50 € | 11,67 € | +1,42 % |
| pour l'assainissement collectif | 23,09 € | 23,09 € | 0,00 % |
| Total TTC | | | |
| pour le service d'eau potable | 220,64 € | 223,78 € | +1,42 % |
| pour l'assainissement collectif | 254,01 € | 254,01 € | 0,00 % |
| TOTAL TTC GLOBAL | 474,65 € | 477,79 € | +0,66 % |

■ **PRIX GLOBAL : MORNAC**

| | |
|--------------------------|---|
| Eau potable | Collectivité : , affermage du 01/04/2017 avec la société SEMEA SPL, Tarif de la SEMEA |
| Assainissement collectif | Collectivité : , régie, Tarif de la Communauté d'agglomération |

Prix global eau potable + assainissement collectif

pour un abonné consommant 120 m³

| | 1er jan 2018 | 1er jan 2019 | évolution |
|--|-----------------|-----------------|-----------|
| Part de l'exploitant | | | |
| du service d'eau potable | 132,99 € | 135,96 € | +2,23 % |
| de l'assainissement collectif | 0,00 € | 0,00 € | |
| Part de la collectivité | | | |
| pour le service d'eau potable | 27,55 € | 27,55 € | 0,00 % |
| pour l'assainissement collectif | 200,92 € | 200,92 € | 0,00 % |
| Agence de l'eau | | | |
| Redevance de pollution domestique | 39,60 € | 39,60 € | 0,00 % |
| Redevance de modernisation des réseaux de collecte | 30,00 € | 30,00 € | 0,00 % |
| Autre tiers | | | |
| pour le service d'eau potable | 9,00 € | 9,00 € | 0,00 % |
| pour l'assainissement collectif | 0,00 € | 0,00 € | |
| TVA | | | |
| pour le service d'eau potable | 11,50 € | 11,67 € | +1,42 % |
| pour l'assainissement collectif | 23,09 € | 23,09 € | 0,00 % |
| Total TTC | | | |
| pour le service d'eau potable | 220,64 € | 223,78 € | +1,42 % |
| pour l'assainissement collectif | 254,01 € | 254,01 € | 0,00 % |
| TOTAL TTC GLOBAL | 474,65 € | 477,79 € | +0,66 % |

■ **PRIX GLOBAL : MOUTHIERS SUR BOEME**

| | |
|--------------------------|--|
| Eau potable | Collectivité : , affermage du 01/01/2015 avec la société AGUR, Tarif du syndicat |
| Assainissement collectif | Collectivité : , régie, Tarif de la Communauté d'agglomération |

Prix global eau potable + assainissement collectif

pour un abonné consommant 120 m³

| | 1er jan 2018 | 1er jan 2019 | évolution |
|--|-----------------|-----------------|-----------|
| Part de l'exploitant | | | |
| du service d'eau potable | 85,46 € | 87,45 € | +2,33 % |
| de l'assainissement collectif | 0,00 € | 0,00 € | |
| Part de la collectivité | | | |
| pour le service d'eau potable | 120,53 € | 120,50 € | -0,02 % |
| pour l'assainissement collectif | 200,92 € | 200,92 € | 0,00 % |
| Agence de l'eau | | | |
| Redevance de pollution domestique | 39,60 € | 39,60 € | 0,00 % |
| Redevance de modernisation des réseaux de collecte | 30,00 € | 30,00 € | 0,00 % |
| Autre tiers | | | |
| pour le service d'eau potable | 9,46 € | 10,56 € | +11,63 % |
| pour l'assainissement collectif | 0,00 € | 0,00 € | |
| TVA | | | |
| pour le service d'eau potable | 14,03 € | 14,20 € | +1,20 % |
| pour l'assainissement collectif | 23,09 € | 23,09 € | 0,00 % |
| Total TTC | | | |
| pour le service d'eau potable | 269,08 € | 272,31 € | +1,20 % |
| pour l'assainissement collectif | 254,01 € | 254,01 € | 0,00 % |
| TOTAL TTC GLOBAL | 523,09 € | 526,32 € | +0,62 % |

■ **PRIX GLOBAL : NERSAC**

| | |
|--------------------------|---|
| Eau potable | Collectivité : , affermage du 01/04/2017 avec la société SEMEA SPL, Tarif de la SEMEA |
| Assainissement collectif | Collectivité : , régie, Tarif de la Communauté d'agglomération |

Prix global eau potable + assainissement collectif

pour un abonné consommant 120 m³

| | 1er jan 2018 | 1er jan 2019 | évolution |
|--|-----------------|-----------------|-----------|
| Part de l'exploitant | | | |
| du service d'eau potable | 132,99 € | 135,96 € | +2,23 % |
| de l'assainissement collectif | 0,00 € | 0,00 € | |
| Part de la collectivité | | | |
| pour le service d'eau potable | 27,55 € | 27,55 € | 0,00 % |
| pour l'assainissement collectif | 200,92 € | 200,92 € | 0,00 % |
| Agence de l'eau | | | |
| Redevance de pollution domestique | 39,60 € | 39,60 € | 0,00 % |
| Redevance de modernisation des réseaux de collecte | 30,00 € | 30,00 € | 0,00 % |
| Autre tiers | | | |
| pour le service d'eau potable | 9,00 € | 9,00 € | 0,00 % |
| pour l'assainissement collectif | 0,00 € | 0,00 € | |
| TVA | | | |
| pour le service d'eau potable | 11,50 € | 11,67 € | +1,42 % |
| pour l'assainissement collectif | 23,09 € | 23,09 € | 0,00 % |
| Total TTC | | | |
| pour le service d'eau potable | 220,64 € | 223,78 € | +1,42 % |
| pour l'assainissement collectif | 254,01 € | 254,01 € | 0,00 % |
| TOTAL TTC GLOBAL | 474,65 € | 477,79 € | +0,66 % |

■ **PRIX GLOBAL : PUYMOYEN**

| | |
|--------------------------|---|
| Eau potable | Collectivité : , affermage du 01/04/2017 avec la société SEMEA SPL, Tarif de la SEMEA |
| Assainissement collectif | Collectivité : , régie, Tarif de la Communauté d'agglomération |

Prix global eau potable + assainissement collectif

pour un abonné consommant 120 m³

| | 1er jan 2018 | 1er jan 2019 | évolution |
|--|-----------------|-----------------|----------------|
| Part de l'exploitant | | | |
| du service d'eau potable | 132,99 € | 135,96 € | +2,23 % |
| de l'assainissement collectif | 0,00 € | 0,00 € | |
| Part de la collectivité | | | |
| pour le service d'eau potable | 27,55 € | 27,55 € | 0,00 % |
| pour l'assainissement collectif | 200,92 € | 200,92 € | 0,00 % |
| Agence de l'eau | | | |
| Redevance de pollution domestique | 39,60 € | 39,60 € | 0,00 % |
| Redevance de modernisation des réseaux de collecte | 30,00 € | 30,00 € | 0,00 % |
| Autre tiers | | | |
| pour le service d'eau potable | 9,00 € | 9,00 € | 0,00 % |
| pour l'assainissement collectif | 0,00 € | 0,00 € | |
| TVA | | | |
| pour le service d'eau potable | 11,50 € | 11,67 € | +1,42 % |
| pour l'assainissement collectif | 23,09 € | 23,09 € | 0,00 % |
| Total TTC | | | |
| pour le service d'eau potable | 220,64 € | 223,78 € | +1,42 % |
| pour l'assainissement collectif | 254,01 € | 254,01 € | 0,00 % |
| TOTAL TTC GLOBAL | 474,65 € | 477,79 € | +0,66 % |

■ **PRIX GLOBAL : RUELLE-SUR-TOUVRE**

| | |
|--------------------------|---|
| Eau potable | Collectivité : , affermage du 01/04/2017 avec la société SEMEA SPL, Tarif de la SEMEA |
| Assainissement collectif | Collectivité : , régie, Tarif de la Communauté d'agglomération |

Prix global eau potable + assainissement collectif

pour un abonné consommant 120 m³

| | 1er jan 2018 | 1er jan 2019 | évolution |
|--|------------------------------------|------------------------------------|-------------------|
| Part de l'exploitant du service d'eau potable de l'assainissement collectif | 132,99 € 0,00 € | 135,96 € 0,00 € | +2,23 % |
| Part de la collectivité pour le service d'eau potable pour l'assainissement collectif | 27,55 € 200,92 € | 27,55 € 200,92 € | 0,00 % 0,00 % |
| Agence de l'eau Redevance de pollution domestique Redevance de modernisation des réseaux de collecte | 39,60 € 30,00 € | 39,60 € 30,00 € | 0,00 % 0,00 % |
| Autre tiers pour le service d'eau potable pour l'assainissement collectif | 9,00 € 0,00 € | 9,00 € 0,00 € | 0,00 % |
| TVA pour le service d'eau potable pour l'assainissement collectif | 11,50 € 23,09 € | 11,67 € 23,09 € | +1,42 % 0,00 % |
| Total TTC pour le service d'eau potable pour l'assainissement collectif | 220,64 € 254,01 € | 223,78 € 254,01 € | +1,42 % 0,00 % |
| TOTAL TTC GLOBAL | 474,65 € | 477,79 € | +0,66 % |

■ **PRIX GLOBAL : SAINT MICHEL**

| | |
|--------------------------|---|
| Eau potable | Collectivité : , affermage du 01/04/2017 avec la société SEMEA SPL, Tarif de la SEMEA |
| Assainissement collectif | Collectivité : , régie, Tarif de la Communauté d'agglomération |

**Prix global eau potable + assainissement collectif
pour un abonné consommant 120 m³**

| | 1er jan 2018 | 1er jan 2019 | évolution |
|--|-----------------|-----------------|----------------|
| Part de l'exploitant | | | |
| du service d'eau potable | 132,99 € | 135,96 € | +2,23 % |
| de l'assainissement collectif | 0,00 € | 0,00 € | |
| Part de la collectivité | | | |
| pour le service d'eau potable | 27,55 € | 27,55 € | 0,00 % |
| pour l'assainissement collectif | 200,92 € | 200,92 € | 0,00 % |
| Agence de l'eau | | | |
| Redevance de pollution domestique | 39,60 € | 39,60 € | 0,00 % |
| Redevance de modernisation des réseaux de collecte | 30,00 € | 30,00 € | 0,00 % |
| Autre tiers | | | |
| pour le service d'eau potable | 9,00 € | 9,00 € | 0,00 % |
| pour l'assainissement collectif | 0,00 € | 0,00 € | |
| TVA | | | |
| pour le service d'eau potable | 11,50 € | 11,67 € | +1,42 % |
| pour l'assainissement collectif | 23,09 € | 23,09 € | 0,00 % |
| Total TTC | | | |
| pour le service d'eau potable | 220,64 € | 223,78 € | +1,42 % |
| pour l'assainissement collectif | 254,01 € | 254,01 € | 0,00 % |
| TOTAL TTC GLOBAL | 474,65 € | 477,79 € | +0,66 % |

■ **PRIX GLOBAL : SAINT SATURNIN**

| | |
|--------------------------|---|
| Eau potable | Collectivité : , affermage du 01/04/2017 avec la société SEMEA SPL, Tarif de la SEMEA |
| Assainissement collectif | Collectivité : , régie, Tarif de la Communauté d'agglomération |

Prix global eau potable + assainissement collectif

pour un abonné consommant 120 m³

| | 1er jan 2018 | 1er jan 2019 | évolution |
|--|-----------------|-----------------|-----------|
| Part de l'exploitant | | | |
| du service d'eau potable | 132,99 € | 135,96 € | +2,23 % |
| de l'assainissement collectif | 0,00 € | 0,00 € | |
| Part de la collectivité | | | |
| pour le service d'eau potable | 27,55 € | 27,55 € | 0,00 % |
| pour l'assainissement collectif | 200,92 € | 200,92 € | 0,00 % |
| Agence de l'eau | | | |
| Redevance de pollution domestique | 39,60 € | 39,60 € | 0,00 % |
| Redevance de modernisation des réseaux de collecte | 30,00 € | 30,00 € | 0,00 % |
| Autre tiers | | | |
| pour le service d'eau potable | 9,00 € | 9,00 € | 0,00 % |
| pour l'assainissement collectif | 0,00 € | 0,00 € | |
| TVA | | | |
| pour le service d'eau potable | 11,50 € | 11,67 € | +1,42 % |
| pour l'assainissement collectif | 23,09 € | 23,09 € | 0,00 % |
| Total TTC | | | |
| pour le service d'eau potable | 220,64 € | 223,78 € | +1,42 % |
| pour l'assainissement collectif | 254,01 € | 254,01 € | 0,00 % |
| TOTAL TTC GLOBAL | 474,65 € | 477,79 € | +0,66 % |

■ **PRIX GLOBAL : SAINT YRIEIX SUR CHARENTE**

| | |
|--------------------------|---|
| Eau potable | Collectivité : , affermage du 01/04/2017 avec la société SEMEA SPL, Tarif de la SEMEA |
| Assainissement collectif | Collectivité : , régie, Tarif de la Communauté d'agglomération |

Prix global eau potable + assainissement collectif

pour un abonné consommant 120 m³

| | 1er jan 2018 | 1er jan 2019 | évolution |
|--|-----------------|-----------------|----------------|
| Part de l'exploitant | | | |
| du service d'eau potable | 132,99 € | 135,96 € | +2,23 % |
| de l'assainissement collectif | 0,00 € | 0,00 € | |
| Part de la collectivité | | | |
| pour le service d'eau potable | 27,55 € | 27,55 € | 0,00 % |
| pour l'assainissement collectif | 200,92 € | 200,92 € | 0,00 % |
| Agence de l'eau | | | |
| Redevance de pollution domestique | 39,60 € | 39,60 € | 0,00 % |
| Redevance de modernisation des réseaux de collecte | 30,00 € | 30,00 € | 0,00 % |
| Autre tiers | | | |
| pour le service d'eau potable | 9,00 € | 9,00 € | 0,00 % |
| pour l'assainissement collectif | 0,00 € | 0,00 € | |
| TVA | | | |
| pour le service d'eau potable | 11,50 € | 11,67 € | +1,42 % |
| pour l'assainissement collectif | 23,09 € | 23,09 € | 0,00 % |
| Total TTC | | | |
| pour le service d'eau potable | 220,64 € | 223,78 € | +1,42 % |
| pour l'assainissement collectif | 254,01 € | 254,01 € | 0,00 % |
| TOTAL TTC GLOBAL | 474,65 € | 477,79 € | +0,66 % |

■ **PRIX GLOBAL : SERS**

| | |
|--------------------------|---|
| Eau potable | Collectivité : , affermage du 01/04/2017 avec la société SEMEA SPL, Tarif de la SEMEA |
| Assainissement collectif | Collectivité : , régie, Tarif de la Communauté d'agglomération |

**Prix global eau potable + assainissement collectif
pour un abonné consommant 120 m³**

| | 1er jan 2018 | 1er jan 2019 | évolution |
|--|------------------------------------|------------------------------------|-------------------|
| Part de l'exploitant du service d'eau potable de l'assainissement collectif | 132,99 € 0,00 € | 135,96 € 0,00 € | +2,23 % |
| Part de la collectivité pour le service d'eau potable pour l'assainissement collectif | 27,55 € 200,92 € | 27,55 € 200,92 € | 0,00 % 0,00 % |
| Agence de l'eau Redevance de pollution domestique Redevance de modernisation des réseaux de collecte | 39,60 € 30,00 € | 39,60 € 30,00 € | 0,00 % 0,00 % |
| Autre tiers pour le service d'eau potable pour l'assainissement collectif | 9,00 € 0,00 € | 9,00 € 0,00 € | 0,00 % |
| TVA pour le service d'eau potable pour l'assainissement collectif | 11,50 € 23,09 € | 11,67 € 23,09 € | +1,42 % 0,00 % |
| Total TTC pour le service d'eau potable pour l'assainissement collectif | 220,64 € 254,01 € | 223,78 € 254,01 € | +1,42 % 0,00 % |
| TOTAL TTC GLOBAL | 474,65 € | 477,79 € | +0,66 % |

■ **PRIX GLOBAL : SOYAUX**

| | |
|--------------------------|---|
| Eau potable | Collectivité : , affermage du 01/04/2017 avec la société SEMEA SPL, Tarif de la SEMEA |
| Assainissement collectif | Collectivité : , régie, Tarif de la Communauté d'agglomération |

Prix global eau potable + assainissement collectif

pour un abonné consommant 120 m³

| | 1er jan 2018 | 1er jan 2019 | évolution |
|--|-----------------|-----------------|----------------|
| Part de l'exploitant | | | |
| du service d'eau potable | 132,99 € | 135,96 € | +2,23 % |
| de l'assainissement collectif | 0,00 € | 0,00 € | |
| Part de la collectivité | | | |
| pour le service d'eau potable | 27,55 € | 27,55 € | 0,00 % |
| pour l'assainissement collectif | 200,92 € | 200,92 € | 0,00 % |
| Agence de l'eau | | | |
| Redevance de pollution domestique | 39,60 € | 39,60 € | 0,00 % |
| Redevance de modernisation des réseaux de collecte | 30,00 € | 30,00 € | 0,00 % |
| Autre tiers | | | |
| pour le service d'eau potable | 9,00 € | 9,00 € | 0,00 % |
| pour l'assainissement collectif | 0,00 € | 0,00 € | |
| TVA | | | |
| pour le service d'eau potable | 11,50 € | 11,67 € | +1,42 % |
| pour l'assainissement collectif | 23,09 € | 23,09 € | 0,00 % |
| Total TTC | | | |
| pour le service d'eau potable | 220,64 € | 223,78 € | +1,42 % |
| pour l'assainissement collectif | 254,01 € | 254,01 € | 0,00 % |
| TOTAL TTC GLOBAL | 474,65 € | 477,79 € | +0,66 % |

■ **PRIX GLOBAL : TORSAC**

| | |
|--------------------------|---|
| Eau potable | Collectivité : , affermage du 01/04/2017 avec la société SEMEA SPL, Tarif de la SEMEA |
| Assainissement collectif | Collectivité : , régie, Tarif de la Communauté d'agglomération |

Prix global eau potable + assainissement collectif

pour un abonné consommant 120 m³

| | 1er jan 2018 | 1er jan 2019 | évolution |
|--|-----------------|-----------------|-----------|
| Part de l'exploitant | | | |
| du service d'eau potable | 132,99 € | 135,96 € | +2,23 % |
| de l'assainissement collectif | 0,00 € | 0,00 € | |
| Part de la collectivité | | | |
| pour le service d'eau potable | 27,55 € | 27,55 € | 0,00 % |
| pour l'assainissement collectif | 200,92 € | 200,92 € | 0,00 % |
| Agence de l'eau | | | |
| Redevance de pollution domestique | 39,60 € | 39,60 € | 0,00 % |
| Redevance de modernisation des réseaux de collecte | 30,00 € | 30,00 € | 0,00 % |
| Autre tiers | | | |
| pour le service d'eau potable | 9,00 € | 9,00 € | 0,00 % |
| pour l'assainissement collectif | 0,00 € | 0,00 € | |
| TVA | | | |
| pour le service d'eau potable | 11,50 € | 11,67 € | +1,42 % |
| pour l'assainissement collectif | 23,09 € | 23,09 € | 0,00 % |
| Total TTC | | | |
| pour le service d'eau potable | 220,64 € | 223,78 € | +1,42 % |
| pour l'assainissement collectif | 254,01 € | 254,01 € | 0,00 % |
| TOTAL TTC GLOBAL | 474,65 € | 477,79 € | +0,66 % |

■ **PRIX GLOBAL : TOUVRE**

| | |
|--------------------------|---|
| Eau potable | Collectivité : , affermage du 01/04/2017 avec la société SEMEA SPL, Tarif de la SEMEA |
| Assainissement collectif | Collectivité : , régie, Tarif de la Communauté d'agglomération |

Prix global eau potable + assainissement collectif

pour un abonné consommant 120 m³

| | 1er jan 2018 | 1er jan 2019 | évolution |
|--|-----------------|-----------------|-----------|
| Part de l'exploitant | | | |
| du service d'eau potable | 132,99 € | 135,96 € | +2,23 % |
| de l'assainissement collectif | 0,00 € | 0,00 € | |
| Part de la collectivité | | | |
| pour le service d'eau potable | 27,55 € | 27,55 € | 0,00 % |
| pour l'assainissement collectif | 200,92 € | 200,92 € | 0,00 % |
| Agence de l'eau | | | |
| Redevance de pollution domestique | 39,60 € | 39,60 € | 0,00 % |
| Redevance de modernisation des réseaux de collecte | 30,00 € | 30,00 € | 0,00 % |
| Autre tiers | | | |
| pour le service d'eau potable | 9,00 € | 9,00 € | 0,00 % |
| pour l'assainissement collectif | 0,00 € | 0,00 € | |
| TVA | | | |
| pour le service d'eau potable | 11,50 € | 11,67 € | +1,42 % |
| pour l'assainissement collectif | 23,09 € | 23,09 € | 0,00 % |
| Total TTC | | | |
| pour le service d'eau potable | 220,64 € | 223,78 € | +1,42 % |
| pour l'assainissement collectif | 254,01 € | 254,01 € | 0,00 % |
| TOTAL TTC GLOBAL | 474,65 € | 477,79 € | +0,66 % |

■ PRIX GLOBAL : VOEUIL ET GIGET

| | |
|--------------------------|--|
| Eau potable | Collectivité : , affermage du 01/01/2015 avec la société AGUR, Tarif du syndicat |
| Assainissement collectif | Collectivité : , régie, Tarif de la Communauté d'agglomération |

Prix global eau potable + assainissement collectif

pour un abonné consommant 120 m³

| | 1er jan 2018 | 1er jan 2019 | évolution |
|--|-----------------|-----------------|-----------|
| Part de l'exploitant | | | |
| du service d'eau potable | 85,46 € | 87,45 € | +2,33 % |
| de l'assainissement collectif | 0,00 € | 0,00 € | |
| Part de la collectivité | | | |
| pour le service d'eau potable | 120,53 € | 120,50 € | -0,02 % |
| pour l'assainissement collectif | 200,92 € | 200,92 € | 0,00 % |
| Agence de l'eau | | | |
| Redevance de pollution domestique | 39,60 € | 39,60 € | 0,00 % |
| Redevance de modernisation des réseaux de collecte | 30,00 € | 30,00 € | 0,00 % |
| Autre tiers | | | |
| pour le service d'eau potable | 9,46 € | 10,56 € | +11,63 % |
| pour l'assainissement collectif | 0,00 € | 0,00 € | |
| TVA | | | |
| pour le service d'eau potable | 14,03 € | 14,20 € | +1,20 % |
| pour l'assainissement collectif | 23,09 € | 23,09 € | 0,00 % |
| Total TTC | | | |
| pour le service d'eau potable | 269,08 € | 272,31 € | +1,20 % |
| pour l'assainissement collectif | 254,01 € | 254,01 € | 0,00 % |
| TOTAL TTC GLOBAL | 523,09 € | 526,32 € | +0,62 % |

■ **PRIX GLOBAL : VOUZAN**

| | |
|--------------------------|---|
| Eau potable | Collectivité : , affermage du 01/04/2017 avec la société SEMEA SPL, Tarif de la SEMEA |
| Assainissement collectif | Collectivité : , régie, Tarif de la Communauté d'agglomération |

Prix global eau potable + assainissement collectif

pour un abonné consommant 120 m³

| | 1er jan 2018 | 1er jan 2019 | évolution |
|--|-----------------|-----------------|-----------|
| Part de l'exploitant | | | |
| du service d'eau potable | 132,99 € | 135,96 € | +2,23 % |
| de l'assainissement collectif | 0,00 € | 0,00 € | |
| Part de la collectivité | | | |
| pour le service d'eau potable | 27,55 € | 27,55 € | 0,00 % |
| pour l'assainissement collectif | 200,92 € | 200,92 € | 0,00 % |
| Agence de l'eau | | | |
| Redevance de pollution domestique | 39,60 € | 39,60 € | 0,00 % |
| Redevance de modernisation des réseaux de collecte | 30,00 € | 30,00 € | 0,00 % |
| Autre tiers | | | |
| pour le service d'eau potable | 9,00 € | 9,00 € | 0,00 % |
| pour l'assainissement collectif | 0,00 € | 0,00 € | |
| TVA | | | |
| pour le service d'eau potable | 11,50 € | 11,67 € | +1,42 % |
| pour l'assainissement collectif | 23,09 € | 23,09 € | 0,00 % |
| Total TTC | | | |
| pour le service d'eau potable | 220,64 € | 223,78 € | +1,42 % |
| pour l'assainissement collectif | 254,01 € | 254,01 € | 0,00 % |
| TOTAL TTC GLOBAL | 474,65 € | 477,79 € | +0,66 % |

Rapport annuel

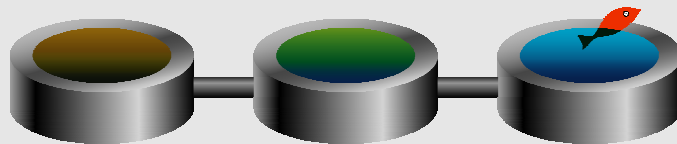


Prix & Qualité

service de l'assainissement collectif

DU SERVICE PUBLIC

Roullet St Estephe



Rapport relatif au prix et à la qualité du service public d'assainissement collectif pour l'exercice 2018
présenté conformément à l'article L.2224-5 du code général des collectivités territoriales.

EXERCICE
2018

Sommaire

| | | |
|---|--|-----------|
| ■ | CARACTERISATION TECHNIQUE DU SERVICE PUBLIC..... | 3 |
| ■ | ORGANISATION ADMINISTRATIVE DU SERVICE | 3 |
| ■ | CONDITIONS D'EXPLOITATION DU SERVICE | 3 |
| ■ | PRESTATIONS ASSUREES DANS LE CADRE DU SERVICE..... | 3 |
| ■ | NOMBRE D'ABONNEMENTS..... | 4 |
| ■ | VOLUMES FACTURES | 4 |
| ■ | CARACTERISTIQUES DU RESEAU DE COLLECTE | 5 |
| ■ | OUVRAGES D'EPURATION DES EAUX USEES..... | 5 |
| ■ | GLOSSAIRE | 6 |
| ■ | TARIFICATION ET RECETTES DU SERVICE PUBLIC..... | 7 |
| ■ | FIXATION DES TARIFS EN VIGUEUR | 7 |
| ■ | PRIX DU SERVICE DE L'ASSAINISSEMENT COLLECTIF | 7 |
| ■ | LE PRIX DE L'ASSAINISSEMENT COLLECTIF Y COMPRIS REDEVANCE MODERNISATION | 8 |
| ■ | RECETTES D'EXPLOITATION | 9 |
| ■ | INDICATEURS DE PERFORMANCE DU SERVICE..... | 10 |
| ■ | CONNAISSANCE ET GESTION PATRIMONIALE DU RESEAU | 10 |
| ■ | CONFORMITE DE LA COLLECTE | 12 |
| ■ | CONFORMITE DES EQUIPEMENTS D'EPURATION | 12 |
| ■ | CONFORMITE DE LA PERFORMANCE DES OUVRAGES D'EPURATION..... | 12 |
| ■ | CONFORMITE DE L'EVACUATION DES BOUES | 12 |
| ■ | TAUX DE DEBORDEMENTS DANS LES LOCAUX DES USAGERS | 12 |
| ■ | NOMBRE DE POINTS DU RESEAU DE COLLECTE NECESSITANT DES INTERVENTIONS FREQUENTES DE CURAGE | 13 |
| ■ | TAUX D'IMPAYES..... | 13 |
| ■ | FINANCEMENT DES INVESTISSEMENTS DU SERVICE | 14 |
| ■ | TRAVAUX ENGAGES AU COURS DE L'EXERCICE | 14 |
| ■ | AMORTISSEMENTS REALISES | 14 |
| ■ | ACTIONS DE SOLIDARITE ET DE COOPERATION DECENTRALISEE | 15 |
| ■ | AIDE AU PAIEMENT DES FACTURES D'EAU DES PERSONNES EN SITUATION DE PRECARITE | 15 |
| ■ | PRIX GLOBAL DE L'EAU ET DE L'ASSAINISSEMENT | 16 |
| ■ | PRIX GLOBAL : ROULLET SAINT ESTEPHE..... | 17 |

■ Caractérisation technique du service public de l'assainissement collectif

■ ORGANISATION ADMINISTRATIVE DU SERVICE

GrandAngoulême regroupe les communes de ANGOULEME, ASNIERES SUR NOUERE, BALZAC, BOUEX, BRIE, CHAMPNIERS, CLAIX, COURONNE (LA), DIGNAC, DIRAC, FLEAC, GARAT, GOND-PONTOUVRE, ISLE D'ESPAGNAC (L'), JAULDES, LINARS, MAGNAC-SUR-TOUVRE, MARSAC, MORNAC, MOUTHIERES SUR BOEME, NERSAC, PLASSAC-ROUFFIAC, PUYMOYEN, ROULLET SAINT ESTEPHE, RUELLE-SUR-TOUVRE, SAINT MICHEL, SAINT SATURNIN, SAINT YRIEIX SUR CHARENTE, SERS, SIREUIL, SOYAUX, TORSAC, TOUVRE, TROIS-PALIS, VINDELLE, VOEUIL ET GIGET, VOULGEZAC et VOUZAN.

La compétence assainissement collectif est découpée en 3 services :

- Braconne Charente
- Périmètre 2018
- Roullet St Estephe

Le présent rapport concerne uniquement le service : Roullet St Estephe.
 Les communes de ce service sont les suivantes : ROULLET SAINT ESTEPHE.

Estimation de la Population desservie
 2 016 habitants

■ CONDITIONS D'EXPLOITATION DU SERVICE

Le service est exploité en affermage. Le délégataire est la société AGUR en vertu d'un contrat ayant pris effet le 1^{er} janvier 2012. La durée du contrat est de 15 ans. Il prend fin le 31 décembre 2026.

■ PRESTATIONS ASSUREES DANS LE CADRE DU SERVICE

Les prestations confiées à la société AGUR sont les suivantes :

| | |
|----------------------------------|--|
| Gestion du service | application du règlement du service, fonctionnement, surveillance et entretien des installations, relève des compteurs |
| Gestion des abonnés | accueil des usagers, facturation, traitement des doléances client |
| Mise en service | des branchements |
| Entretien | de l'ensemble des ouvrages |
| Prestations particulières | curage hydrodynamique, traitement des boues |

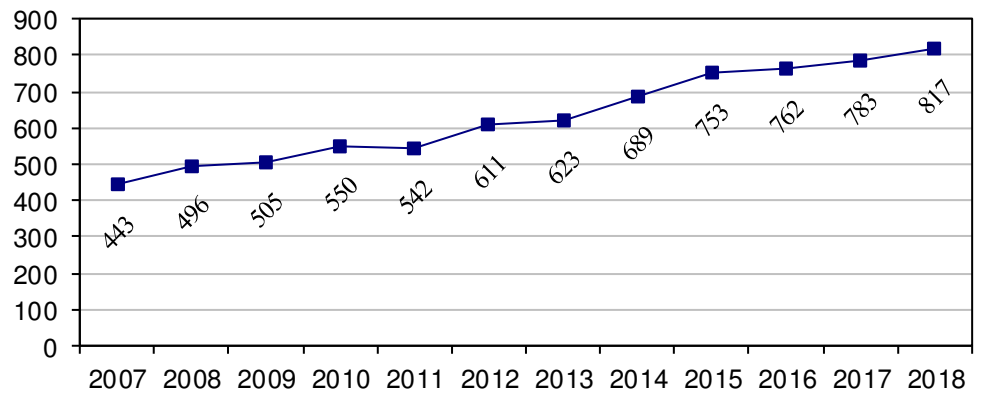
La collectivité prend en charge :

| | |
|-----------------------|---|
| Renouvellement | des branchements, des collecteurs, du génie civil |
|-----------------------|---|

■ NOMBRE D'ABONNEMENTS

| Abonnements | 2017 | 2018 | Variation |
|----------------------------|------|------|-----------|
| Nombre total d'abonnements | 783 | 817 | +4,34 % |

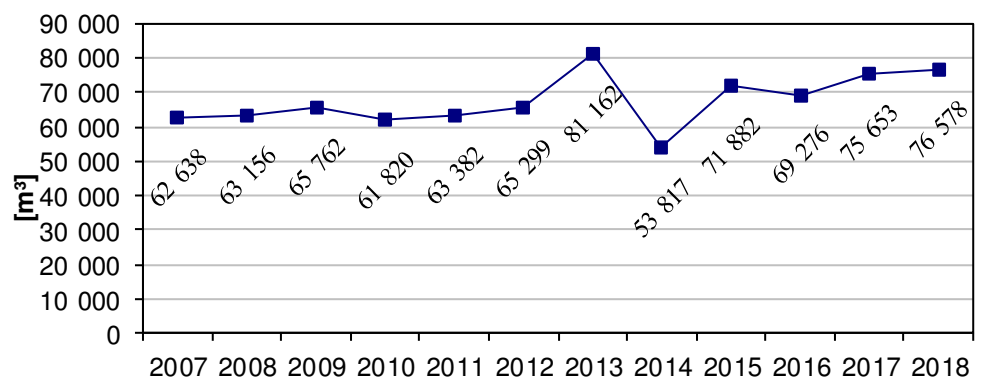
- Evolution du nombre total d'abonnements



■ VOLUMES FACTURES

| Volumes facturés [m³] | 2017 | 2018 | Variation |
|----------------------------|--------|--------|-----------|
| Total des volumes facturés | 75 653 | 76 578 | +1,22 % |

- Evolution des volumes facturés aux abonnés



■ CARACTERISTIQUES DU RESEAU DE COLLECTE

- *Linéaire de canalisations de collecte des eaux usées*

| Linéaire [km] | 2017 | 2018 | Variation |
|------------------|------|-------|-----------|
| Réseau séparatif | 26,2 | 28,81 | +9,96 % |

■ OUVRAGES D'EPURATION DES EAUX USEES

Le service gère un ouvrage d'épuration : Station d'épuration

Traitement des effluents

Type de station : Traitement biologique par boues activées

Commune d'implantation : ROULLET SAINT ESTEPHE

Lieu-dit : Les moulins neuf

Capacité nominale : 3 000 Equivalent habitant

Capacités nominales d'épuration

| Paramètre | DBO5 | DCO | MES | NKj | Pt |
|-----------|----------|----------|----------|---------|---------|
| Capacité | 180 kg/j | 360 kg/j | 270 kg/j | 45 kg/j | 12 kg/j |

Prescriptions de rejet

- Arrêté national : 21 juillet 2015

| Paramètre : | Fréquence annuelle | Concentration (mg/l) | Et Ou | Rendement (%) | Et Ou | Val Réhibitoire (mg/l) |
|-------------|--------------------|----------------------|-------|---------------|-------|------------------------|
| DBO5 | 12 | 25 | ou | 70 | et | 50 |
| DCO | 24 | 125 | ou | 75 | et | 250 |
| MES | 24 | 35 | ou | 90 | et | 85 |

- Déclaration du 31/01/2011

Milieu récepteur du rejet : La Charente

| Paramètre : | Fréquence annuelle | Concentration (mg/l) | Et Ou | Rendement (%) | Et Ou | Val Réhibitoire (mg/l) |
|-------------|--------------------|----------------------|-------|---------------|-------|------------------------|
| DBO5 | 12 | 25 | ou | 93 | et | 50 |
| DCO | 12 | 90 | ou | 88 | et | 250 |
| MES | 12 | 30 | ou | 95 | et | 85 |
| NKj | 4 | 10 | | | | |
| NGL | 4 | 15 | | | | |
| Pt | 4 | 10 | | | | |

Charges reçues par l'ouvrage

| Paramètre | DBO5 | DCO | MES | NKj | NGL | Pt | Débit |
|--|-----------|----------|-----------|-----------|-----------|-----------|-----------------------|
| Charges brutes de substances polluantes collectées | 43,1 kg/j | 155 kg/j | 68,8 kg/j | 21,3 kg/j | 22,3 kg/j | 2,36 kg/j | 354 m ³ /j |
| Rendement de la station d'épuration | 96,3 % | 92,9 % | 97,4 % | 91,3 % | 75,4 % | 11 % | Sans objet |

Quantité de boues issues de cet ouvrage [tMS]

| | 2018 |
|---|--------|
| Tonnage de boues produites (chaulées) en tonnes de matière sèche | 25,225 |

■ **GLOSSAIRE**

Equivalent habitant : rejet de 60 grammes de DBO5 par jour.

DBO5 : Demande biologique en oxygène pendant 5 jours.

DCO : Demande chimique en oxygène.

MES : Matières en suspension.

NKj : Azote Kjeldhal.

NGL : Azote global.

Pt : Phosphore total.

TMS : tonne de matière sèche

■ Tarification et recettes du service public de l'assainissement collectif

■ FIXATION DES TARIFS EN VIGUEUR

L'assemblée délibérante vote les tarifs concernant la part collectivité.
Les délibérations qui ont fixé les tarifs en vigueur sont les suivantes :

| Date de la délibération | Objet |
|-------------------------|--|
| 14/12/2017 | Tarif part communautaire à compter du 1er janvier 2018 |
| 11/12/2018 | Tarif part communautaire à compter du 1er janvier 2019 |

Les tarifs concernant la part de la société AGUR sont fixés par le contrat et indexés annuellement par application aux tarifs de base d'un coefficient défini au contrat.

Au 1er janvier 2019, la formule d'indexation appliquée conduit à une variation de 7,69 % par rapport aux tarifs de base.

Les taxes et redevances sont fixées par les organismes concernés.

Le service est assujéti à la TVA.

■ PRIX DU SERVICE DE L'ASSAINISSEMENT COLLECTIF

Le prix du service comprend :

- Une partie fixe ou abonnement
- Une partie proportionnelle à la consommation d'eau potable

Les abonnements sont payables d'avance semestriellement.

Les volumes sont relevés annuellement.

Les consommations sont payables au vu du relevé. Les facturations intermédiaires sont basées sur une consommation estimée.

- *Redevance de modernisation des réseaux de collecte*

La redevance de modernisation des réseaux de collecte est reversée à l'agence de l'eau. Son montant, en € par m³, est calculé chaque année par l'agence de l'eau. Elle est unique sur l'ensemble du service.

| | 1 ^{er} jan 2018 | 1 ^{er} jan 2019 |
|--|--------------------------|--------------------------|
| Redevance de modernisation des réseaux de collecte | 0,2500 | 0,2500 |

■ LE PRIX DE L'ASSAINISSEMENT COLLECTIF y compris Redevance modernisation

● Evolution du tarif de l'assainissement collectif

| | Désignation | 1 ^{er} jan 2018 | 1 ^{er} jan 2019 | Variation |
|---|--|--------------------------|--------------------------|-----------|
| Part de l'exploitant | | | | |
| Part Fixe [€ HT/an] | Abonnement ordinaire * | 35,01 | 36,08 | +3,06 % |
| Part proportionnelle [€ HT/m ³] | le m ³ | 0,700 | 0,722 | +3,14 % |
| Part de la collectivité | | | | |
| Part Fixe [€ HT/an] | Abonnement ordinaire * | 0,00 | 0,00 | |
| Part proportionnelle [€ HT/m ³] | le m ³ | 1,1445 | 0,9523 | -16,79 % |
| Redevances et taxes | | | | |
| | Redevance de modernisation des réseaux de collecte | 0,25 | 0,25 | 0,00 % |
| | TVA | 10,0 % | 10,0 % | |

* Abonnement pris en compte dans la facture 120 m³

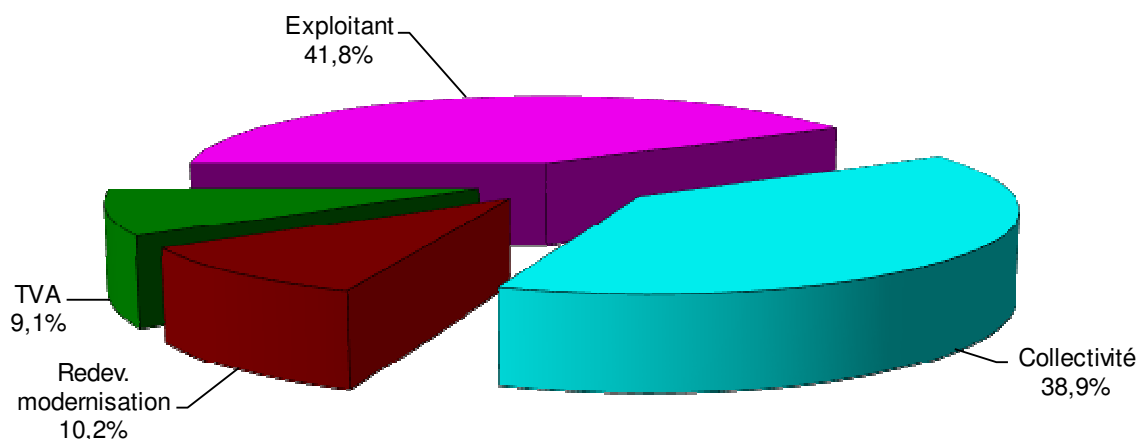
● Composantes de la facture d'un usager de 120 m³

| | 1 ^{er} jan 2018 | 1 ^{er} jan 2019 | Variation |
|--|--------------------------|--------------------------|----------------|
| Exploitant | 119,01 | 122,72 | +3,12 % |
| Collectivité | 137,34 | 114,28 | -16,79 % |
| Redevance de modernisation des réseaux de collecte | 30,00 | 30,00 | 0,00 % |
| TVA | 28,64 | 26,70 | -6,77 % |
| Total [€ TTC] | 314,99 | 293,70 | -6,76 % |

| |
|---|
| Variation EXPLOITANT + COLLECTIVITE (HT) |
| -7,55 % |

Prix théorique du m³ pour un usager consommant 120 m³ : 2,45 €/m³
 Prix théorique du litre pour un usager consommant 120 m³ : 0,0024 €/l

Répartition au 1er janvier 2019



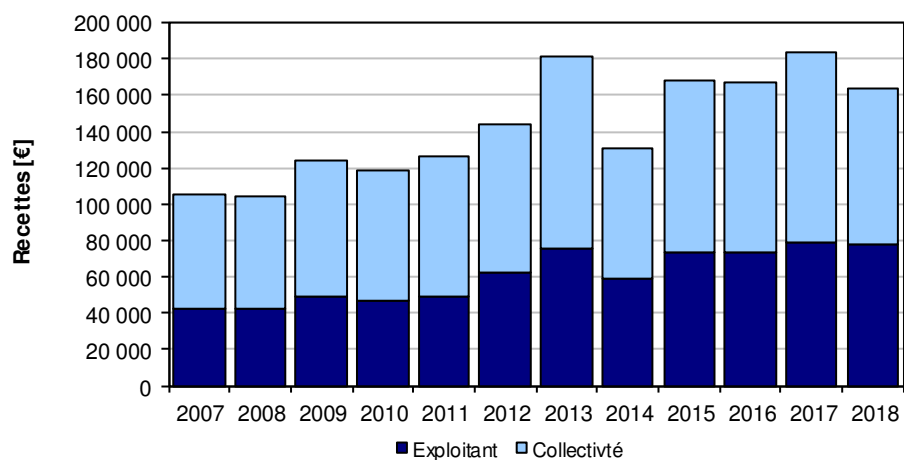
■ RECETTES D'EXPLOITATION

- Recettes de la collectivité

| | 2017 | 2018 | Variation |
|--|---------------------|--------------------|-----------------|
| Recettes liées à la facturation des abonnés | | | |
| Redevances eaux usées domestiques | 104 380,12 € | 86 404,77 € | -17,22 % |
| dont abonnements | | 0,00 € | |
| Régularisations (+/-) | | - 1 421,14 € | |
| Total recettes liées à la facturation des abonnés | 104 380,12 € | 84 983,63 € | -18,58 % |
| Autres recettes | | | |
| Prime de l'Agence de l'Eau | 12 786,00 € | 12 889,00 € | |
| Total des recettes | 117 166,12 € | 97 872,63 € | |

- Recettes de l'exploitant

| | 2017 | 2018 | Variation |
|--|--------------------|--------------------|----------------|
| Recettes liées à la facturation des abonnés | | | |
| Redevances eaux usées domestiques | 79 094,64 € | 79 296,89 € | +0,26 % |
| dont abonnements | 26 591,96 € | 26 522,87 € | -0,26 % |
| Régularisations (+/-) | | - 943,86 € | |
| Total recettes liées à la facturation des abonnés | 79 094,64 € | 78 353,03 € | -0,94 % |
| Autres recettes | | | |
| Recettes de raccordement | 12 606,11 € | 10 183,52 € | |
| Total des recettes | 91 700,75 € | 88 536,55 € | |



■ Indicateurs de performance du service de l'assainissement collectif

■ CONNAISSANCE ET GESTION PATRIMONIALE DU RESEAU

Indice de connaissance et de gestion patrimoniale du réseau

L'indice de connaissance et de gestion patrimoniale des réseaux de collecte des eaux usées a évolué en 2013 (indice modifié par l'arrêté du 2 décembre 2013). De nouvelles modalités de calcul ayant été définies, les valeurs d'indice affichées à partir de l'exercice 2013 ne doivent pas être comparées à celles des exercices précédents.

L'obtention de 40 points, globalement au niveau des parties A et B ci-dessous, est nécessaire pour considérer que le service dispose du descriptif détaillé des ouvrages de collecte et de transport des eaux usées mentionné à l'article D 2224-5-1 du code général des collectivités territoriales.

La valeur de cet indice varie entre 0 et 120.

La valeur de l'indice est obtenue en faisant la somme des points indiqués dans les parties A, B et C décrites ci-dessous et avec les conditions suivantes :

- Les 30 points d'inventaire des réseaux (partie B) ne sont comptabilisés que si les 15 points des plans de réseaux (partie A) sont acquis.
- Les 75 points des autres éléments de connaissance et de gestion des réseaux (partie C) ne sont comptabilisés que si au moins 40 des 45 points de l'ensemble plans des réseaux et inventaire des réseaux (parties A + B) sont acquis.

| | | nombre de points | points obtenus |
|---|---|---|----------------|
| PARTIE A : PLAN DES RESEAUX (15 points) | | | |
| VP.250 | Existence d'un plan de réseaux mentionnant la localisation des ouvrages annexes (relèvement, refoulement, déversoirs d'orage, ...) et les points d'autosurveillance du réseau | oui : 10 points non : 0 point | 10 |
| VP.251 | Existence et mise en œuvre d'une procédure de mise à jour, au moins chaque année, du plan des réseaux pour les extensions, réhabilitations et renouvellements de réseaux (en l'absence de travaux, la mise à jour est considérée comme effectuée) | oui : 5 points non : 0 point | 5 |
| PARTIE B : INVENTAIRE DES RESEAUX (30 points) (rappel : les 15 points de la partie A doivent avoir été obtenus pour bénéficier de points supplémentaires) | | | |
| VP.252 | Existence d'un inventaire des réseaux avec mention, pour tous les tronçons représentés sur le plan, du linéaire, de la catégorie de l'ouvrage et de la précision des informations cartographiques (1) | oui : 10 points non : 0 point | 10 |
| VP.254 | Intégration, dans la procédure de mise à jour des plans, des informations de l'inventaire des réseaux (pour chaque tronçon : linéaire, diamètre, matériau, date ou période de pose, catégorie d'ouvrage, précision cartographique) | Condition à remplir pour prendre en compte les points suivants | |
| VP.253 | Pourcentage du linéaire de réseau pour lequel l'inventaire des réseaux mentionne les matériaux et diamètres | 1 à 5 points sous conditions (2) | 4 |
| VP.255 | Pourcentage du linéaire de réseau pour lequel l'inventaire des réseaux mentionne la date ou la période de pose | 0 à 15 points sous conditions (3) | 11 |
| PARTIE C : AUTRES ELEMENTS DE CONNAISSANCE ET DE GESTION DES RESEAUX (75 points) (rappel : 40 points doivent avoir été obtenus globalement en partie A et B, pour pouvoir bénéficier de points supplémentaires) | | | |
| VP.256 | Pourcentage du linéaire de réseau pour lequel le plan des réseaux mentionne l'altimétrie | 0 à 15 points sous conditions (2) | 10 |
| VP.257 | Localisation et description des ouvrages annexes (relèvement, refoulement, déversoirs d'orage, ...) | oui : 10 points non : 0 point | 10 |
| VP.258 | Inventaire mis à jour, au moins chaque année, des équipements électromécaniques existants sur les ouvrages de collecte et de transport des eaux usées (en l'absence de modifications, la mise à jour est considérée comme effectuée) | oui : 10 points non : 0 point | 10 |
| VP.259 | Nombre de branchements de chaque tronçon dans le plan ou l'inventaire des réseaux | oui : 10 points non : 0 point | 0 |
| VP.260 | Localisation des interventions et travaux réalisés (curage curatif, désobstruction, réhabilitation, renouvellement, ...) pour chaque tronçon de réseau | oui : 10 points non : 0 point | 10 |
| VP.261 | Existence et mise en œuvre d'un programme pluriannuel d'inspection et d'auscultation du réseau assorti d'un document de suivi contenant les dates des inspections et les réparations ou travaux qui en résultent | oui : 10 points non : 0 point | 0 |
| VP.262 | Existence et mise en œuvre d'un plan pluriannuel de renouvellement (programme détaillé assorti d'un estimatif portant sur au moins 3 ans) | oui : 10 points non : 0 point | 0 |
| | TOTAL | 120 | 80 |

(1) Conditions à remplir pour prendre en compte les points liés à la VP 253

(2) un taux minimum de 50 % est requis – les taux de 50, 60, 70, 80, 90 et 95% ou plus correspondent respectivement à 0, 1, 2, 3, 4 et 5 points

(3) un taux minimum de 50 % est requis – les taux de 50, 60, 70, 80, 90 et 95% ou plus correspondent respectivement à 10, 11, 12, 13, 14 et 15 points

■ **CONFORMITE DE LA COLLECTE**

Le service chargé de la Police des eaux considère que la collecte des eaux usées est conforme aux prescriptions de l'arrêté du 21 juillet 2015

■ **CONFORMITE DES EQUIPEMENTS D'EPURATION**

par rapport à la réglementation générale-arrêté ministériel du 21 juillet 2015

Le service chargé de la Police des eaux considère que les équipements d'épuration sont conformes aux prescriptions de l'arrêté du 21 juillet 2015.

■ **CONFORMITE DE LA PERFORMANCE DES OUVRAGES D'EPURATION**

par rapport à la réglementation générale-arrêté ministériel du 21 juillet 2015

Le service chargé de la Police des eaux considère que la performance des ouvrages d'épuration est conforme aux prescriptions de l'arrêté du 21 juillet 2015

■ **CONFORMITE DE L'EVACUATION DES BOUES**

Une filière est dite « conforme » si la filière de traitement est déclarée ou autorisée selon sa taille et si le transport des boues est effectué conformément à la réglementation en vigueur. Les refus de dégrillage et les boues de curage ne sont pas pris en compte.

| | |
|---|-------|
| | 2018 |
| Taux de boues issues des ouvrages d'épuration évacuées selon des filières conformes à la réglementation | 100 % |

■ **TAUX DE DEBORDEMENTS DANS LES LOCAUX DES USAGERS**

| | |
|---|------|
| | 2018 |
| Taux de débordement des effluents dans les locaux des usagers | 0 |

Le nombre de débordements et d'inondations correspond au nombre de demandes d'indemnisation présentées par des tiers, usagers ou non du service. Le taux de débordement est obtenu en rapportant le nombre de demandes d'indemnisation au millier d'habitants desservis.

Les débordements résultant d'une obstruction du réseau due à l'utilisateur ne sont pas pris en compte.

■ **NOMBRE DE POINTS DU RESEAU DE COLLECTE NECESSITANT DES INTERVENTIONS FREQUENTES DE CURAGE**

| | 2018 |
|---|------|
| Nombre de points du réseau de collecte des eaux usées (unitaire ou séparatif) nécessitant au moins deux interventions par an (préventives ou curatives). Ce nombre est rapporté à 100 km de réseaux de collecte des eaux usées, hors branchements | 7,69 |

■ **TAUX D'IMPAYES**

Il correspond au taux d'impayés au 31 décembre de l'année N sur les factures émises au titre de l'année N - 1.

Le montant facturé au titre de l'année N - 1 comprend l'ensemble de la facture, y compris les redevances prélèvement et pollution, la taxe Voies navigables de France et la TVA liée à ces postes. Pour une facture donnée, les montants impayés sont répartis au prorata hors taxes et redevances de la part « eau » et de la part « assainissement ». Sont exclues les factures de réalisation de branchements et de travaux divers.

| | 2018 |
|-----------------------|------|
| Taux d'impayés | 1,83 |

■ Financement des investissements du service de l'assainissement collectif

■ TRAVAUX ENGAGES AU COURS DE L'EXERCICE

Montant des travaux – Cf annexe

■ AMORTISSEMENTS REALISES

| | 2014 | 2015 | 2016 |
|---|--------------|--------------|--------------|
| Montant de la dotation aux amortissements | 148 162,20 € | 149 437,47 € | 152 479,49 € |

■ Actions de solidarité et de coopération décentralisée dans le domaine de l'eau

■ AIDE AU PAIEMENT DES FACTURES D'EAU DES PERSONNES EN SITUATION DE PRECARITE

| | 2018 |
|---|------------|
| montants des abandons de créance | 2 365,00 € |
| dont part délégataire | 943,86 € |
| dont part collectivité | 1 421,14 € |
| nombre de demandes reçues | 2 |

■ Prix global de l'eau et de l'assainissement

Les fiches ci-après présentent le prix global de l'eau et de l'assainissement, toutes taxes et redevances comprises pour une consommation de référence de 120m³.

■ **PRIX GLOBAL : ROULLET SAINT ESTEPHE**

| | |
|--------------------------|---|
| Eau potable | Collectivité : , affermage du 01/01/2015 avec la société AGUR, Tarif de la communauté d'agglomération |
| Assainissement collectif | Collectivité : , affermage du 01/01/2012 avec la société AGUR, Tarif de la communauté d'agglomération |

**Prix global eau potable + assainissement collectif
pour un abonné consommant 120 m³**

| | 1er jan 2018 | 1er jan 2019 | évolution |
|--|-----------------|-----------------|-----------|
| Part de l'exploitant | | | |
| du service d'eau potable | 85,46 € | 87,45 € | +2,33 % |
| de l'assainissement collectif | 119,01 € | 122,72 € | +3,12 % |
| Part de la collectivité | | | |
| pour le service d'eau potable | 120,53 € | 120,50 € | -0,02 % |
| pour l'assainissement collectif | 137,34 € | 114,28 € | -16,79 % |
| Agence de l'eau | | | |
| Redevance de pollution domestique | 39,60 € | 39,60 € | 0,00 % |
| Redevance de modernisation des réseaux de collecte | 30,00 € | 30,00 € | 0,00 % |
| Autre tiers | | | |
| pour le service d'eau potable | 9,46 € | 10,56 € | +11,63 % |
| pour l'assainissement collectif | 0,00 € | 0,00 € | |
| TVA | | | |
| pour le service d'eau potable | 14,03 € | 14,20 € | +1,20 % |
| pour l'assainissement collectif | 28,64 € | 26,70 € | -6,76 % |
| Total TTC | | | |
| pour le service d'eau potable | 269,08 € | 272,31 € | +1,20 % |
| pour l'assainissement collectif | 314,99 € | 293,70 € | -6,76 % |
| TOTAL TTC GLOBAL | 584,06 € | 566,01 € | -3,09 % |

ANNEXE 2.5
TRAVAUX D'ASSAINISSEMENT

I - Travaux réalisés en 2018 (Montants HT)

| | | |
|--|--------------|----------------------------|
| <u>A/ TERRAINS</u> | | <u>66 390,60 €</u> |
| Remise en état des abords d'ouvrages sur patrimoine | | |
| L'Isle d'Espagnac | 3 505,10 € | |
| Mornac - Poste La Faye | 3 235,24 € | |
| Mornac - Poste Chabasse | 4 626,33 € | |
| Dignac - Poste Les Grandes Terres | 2 621,93 € | |
| Dirac - Poste Lagune | 1 807,00 € | |
| Garat - Poste Sainte Catherine | 2 345,10 € | |
| Saint Yrieix - Poste La Gallocherie | 649,75 € | |
| Gond Pontouvre - Poste Roffit | 2 780,50 € | |
| La Couronne - Poste La Combe | 841,00 € | |
| Gond Pontouvre - Poste Bourlion | 892,80 € | |
| Gond Pontouvre - Poste Moulin Neuf | 3 896,75 € | |
| Mornac - Poste de Gierve | 4 065,30 € | |
| Asnières sur Nouere - STEP | 2 984,90 € | |
| Dignac - STEP | 6 795,70 € | |
| Bouex - Poste Beauregard | 3 473,20 € | |
| Vindelle - STEP | 21 870,00 € | |
| | | |
| <u>B/ BATIMENTS</u> | | <u>978 944,26 €</u> |
| 1) Constructions | | 604 719,39 € |
| STEP de Fléac installation photovoltaïque | 246 943,23 € | |
| STEP de Marsac | 357 776,16 € | |
| | | |
| 2) Travaux STEP de Frégeneuil | | 36 529,00 € |
| Réhabilitation des canaux | 36 529,00 € | |
| | | |
| 3) Grosses réparations bâtiments assainissement | | 1 855,30 € |
| Aménagement bureau du SPANC | 835,65 € | |
| Intervention Ecopôle | 402,25 € | |
| Centre technique assainissement | 617,40 € | |
| | | |
| 4) Travaux divers sur STEP et postes | | 42 760,00 € |
| Renouvellement dégrilleur Poste relèvent I Angoulême | 42 760,00 € | |
| | | |
| 5) Travaux d'aménagement bâtiment CTA | | 40 225,86 € |
| | | |
| 6) Postes de relèvement | | 158 896,16 € |
| Poste Bellevue - Angoulême | 38 805,48 € | |
| Poste Les Aumôneries - Magnac | 57 421,12 € | |
| Poste Moulin de l'Abbaye - La Couronne | 2 678,32 € | |
| Poste Les Versennes - Magnac | 1 145,64 € | |
| Poste Moulin du verger - Puymoyen | 58 845,60 € | |
| | | |
| 7) Installations et mises aux normes | | 17 641,67 € |
| Aménagement sécurité Poste Gierve Mornac | 2 780,49 € | |
| Grille de sécurité Poste La Faye Mornac | 1 949,06 € | |
| Aménagement sécurité Poste La Braconne Mornac | 1 949,06 € | |
| Aménagement sécurité Poste Chabasse Mornac | 1 949,06 € | |
| Plaques sécurité Poste Cheneuzac Linars | 735,00 € | |
| Passerelle Poste Cheneuzac Linars | 1 495,00 € | |
| Garde corps Poste Cheneuzac Linars | 3 465,00 € | |
| Grille Poste de l'Eglise Ruelle | 979,00 € | |
| Grilles Poste Durandeaux Angoulême | 995,00 € | |
| Cadres dormant Poste Brébonzat L'Isle d'Espagnac | 1 345,00 € | |
| | | |
| 8) Travaux réhabilitation Step de Gond | | 53 644,88 € |
| Délestage de la station vers Frégeneuil | | |

| | | |
|---|----------------|------------------------------|
| 9) Frais d'insertion | | 1 710,00 € |
| Poste du Verger Puymoyen | 240,00 € | |
| Poste Les Aumôneries Magnac | 240,00 € | |
| Poste Bellevue Angoulême | 240,00 € | |
| Installations photovoltaïques STEP Fléac | 990,00 € | |
| 10) Remboursement avance | | 20 962,00 € |
| M 17065 STEP de Marsac | 20 962,00 € | |
| <u>C/ RESEAUX</u> | | <u>5 538 536,85 €</u> |
| 1) Installations matériel et outillage techniques | | 2 270 762,79 € |
| Commune de Roullet | 423 132,44 € | |
| STEP Gond | 1 611 928,94 € | |
| STEP Marsac | 235 701,41 € | |
| 2) Renouvellement réseau | | 6 158,57 € |
| Rue ciboullette - Champniers | 6 158,57 € | |
| 3) Extension réseau | | 15 514,20 € |
| Commune de Vindelle | 15 514,20 € | |
| 4) Travaux Marsac | | 275 764,26 € |
| 5) Extension réseau Loi SRU | | 129 116,72 € |
| Commune d'Angoulême | 13 353,46 € | |
| Commune de La Couronne | 16 127,44 € | |
| Commune de l'Isle d'Espagnac | 2 958,47 € | |
| Commune de Saint Yrieix | 29 164,35 € | |
| Commune de Saint Saturnin | 58 613,20 € | |
| Commune de Dignac | 8 899,80 € | |
| 6) Réfection de la voirie après travaux d'assainissement | | 50 754,79 € |
| Diverses communes | 42 799,18 € | |
| Commune de Puymoyen | 7 955,61 € | |
| 7) Extension de collecte | | 1 564 383,89 € |
| Commune de Mornac | 496 872,65 € | |
| Commune de L'Isle d'Espagnac | 19 797,53 € | |
| Commune de Trois Palis | 92 145,01 € | |
| Commune de Champniers | 63 036,40 € | |
| Commune de Roullet | 213 600,85 € | |
| Commune de Saint Saturnin | 610,83 € | |
| Commune de Magnac-sur-Touvre | 3 232,80 € | |
| Commune d'Angoulême | 4 306,72 € | |
| Commune de Soyaux | 2 153,36 € | |
| Commune de Puymoyen | 245 758,08 € | |
| Commune de La Couronne | 151 179,91 € | |
| Commune de Touvre | 23 973,65 € | |
| Commune de Dignac | 247 716,10 € | |
| 8) Branchements sur collecteurs existants | | 275 220,34 € |
| Diverses communes | 268 735,08 € | |
| Commune de Champniers | -1 629,91 € | |
| Commune de Roullet | 5 096,89 € | |
| Commune de Brie | 2 305,82 € | |
| Commune d'Asnières sur Nouère | 712,46 € | |

| | | |
|--|--------------|---------------------|
| 9) Travaux de réhabilitation | | 929 019,36 € |
| Diverses communes | 19 064,40 € | |
| Commune d'Angoulême | 308 261,37 € | |
| Commune de L'Isle d'Espagnac | 73 899,13 € | |
| Commune de Ruelle | 229 882,52 € | |
| Commune de Gond Pontouvre | 161 105,83 € | |
| Commune de La Couronne | 9 649,50 € | |
| Commune de Asnières sur Nouère | 25 976,75 € | |
| Commune de Soyaux | 11 645,70 € | |
| Commune de Nersac | 79 688,16 € | |
| Commune de Saint Yrieix | 9 846,00 € | |
| 10) Sécurité et mise aux normes installations | | 4 525,00 € |
| Passerelle et portillon Poste Léviton Gond Pontouvre | 4 525,00 € | |
| 11) Frais d'insertion | | 6 761,93 € |
| Réfection définitives de voiries | 1 350,00 € | |
| Branchements diverses communes | 1 350,00 € | |
| Délestage STEP Gond vers STEP Frégeneuil | 4 061,93 € | |
| 12) Transfert frais d'études | | 10 555,00 € |
| Etat des lieux réseaux BHNS | 10 555,00 € | |

II- Aides obtenues en 2018

0,00 €

III- TRAVAUX PROGRAMMES POUR L'EXERCICE EN COURS :

| | Reports 2018 | Programme 2019 | TOTAL |
|--|--------------------|-----------------------|-----------------------|
| <u>A / TERRAINS</u> | | | |
| Travaux d'aménagement | 60 000,00 € | 95 603,23 € | 155 603,23 € |
| TOTAL TERRAINS HT | 60 000,00 € | 95 603,23 € | 155 603,23 € |
| <u>B / BATIMENTS</u> | | | |
| Constructions | 5 369,03 € | 554 066,77 € | 559 435,80 € |
| Travaux STEP Frégeneuil | 2 036,00 € | | 2 036,00 € |
| Grosses réparations Bâtiments assainissement | 30 583,56 € | | 30 583,56 € |
| Travaux aménagement bâtiment CTA | 1 758,60 € | 123 000,00 € | 124 758,60 € |
| Postes de relèvement | 1 604,00 € | | 1 604,00 € |
| Installation et mise aux normes des postes de relèvement | 36 143,84 € | 65 000,00 € | 101 143,84 € |
| Travaux réhabilitation STEP Gond Pontouvre | | 4 000 000,00 € | 4 000 000,00 € |
| TOTAL BATIMENTS HT | 77 495,03 € | 4 742 066,77 € | 4 819 561,80 € |

| C/ RESEAUX | | | |
|---|---------------------|-----------------------|-----------------------|
| Installations matériel et outillage techniques | 41 253,40 € | 1 000 000,00 € | 1 041 253,40 € |
| Renouvellement réseaux | 13 968,91 € | | 13 968,91 € |
| Extension de réseau | 69 485,80 € | | 69 485,80 € |
| Travaux Marsac | | 1 010 000,00 € | 1 010 000,00 € |
| Réfection de voirie | 90 000,00 € | 100 000,00 € | 190 000,00 € |
| Extension collecte prog. | 47 149,14 € | | 47 149,14 € |
| Branchements collecteurs existants | 55 574,81 € | 300 000,00 € | 355 574,81 € |
| Travaux de réhabilitation | | 1 900 000,00 € | 1 900 000,00 € |
| Sécurité et mise aux normes installations | 1 495,00 € | 50 000,00 € | 51 495,00 € |
| TOTAL RESEAUX HT | 318 927,06 € | 4 360 000,00 € | 4 678 927,06 € |
| TOTAL TRAVAUX PROGRAMMES SUR L'EXERCICE 2019 | 456 422,09 € | 9 197 670,00 € | 9 654 092,09 € |

L'article 161 de la loi modifie l'article L.2224-5 du CGCT, lequel impose au maire de joindre à son rapport annuel sur le prix et la qualité du service public d'eau potable et d'assainissement la note établie chaque année par l'agence de l'eau ou l'office de l'eau sur les redevances figurant sur la facture d'eau des abonnés et sur la réalisation de son programme pluriannuel d'intervention.

Édition 2019
CHIFFRES 2018

L'agence de l'eau vous informe



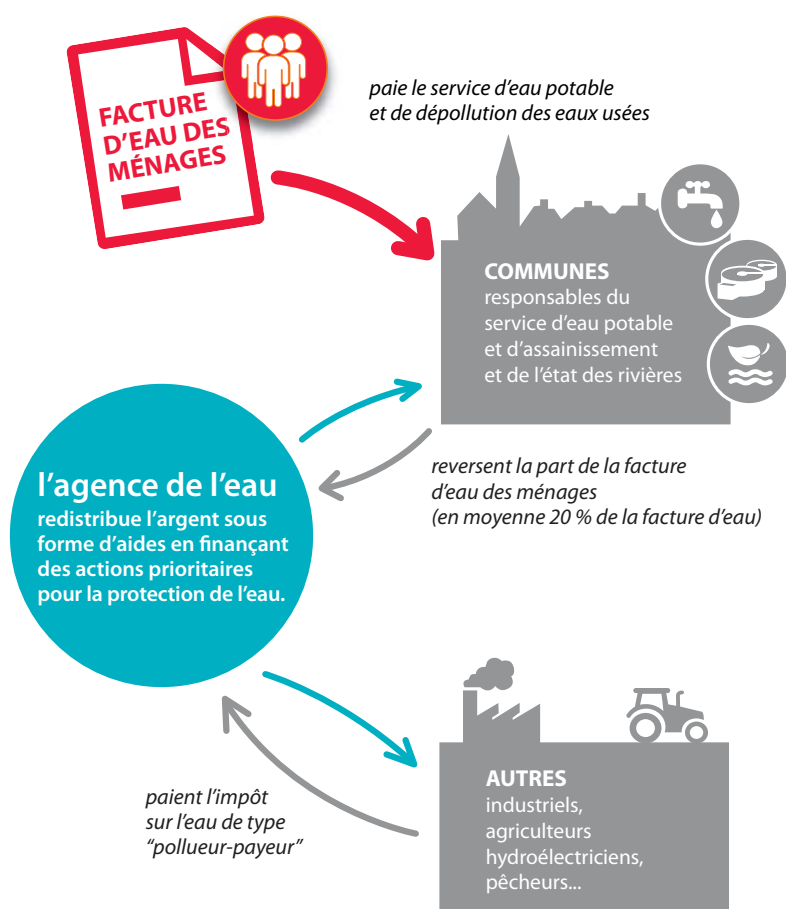
LE SAVIEZ-VOUS ?

En 2015, le prix moyen de l'eau sur le bassin Adour-Garonne était de 3,96 €TTC/m³ (Source SISPEA).

La part des redevances perçues par l'agence de l'eau représente en moyenne 20% du montant de la facture d'eau.

Les autres composantes de la facture d'eau sont :

- la facturation du service de distribution de l'eau potable (abonnement, consommation)
- la facturation du service de collecte et de traitement des eaux usées
- la contribution aux autres organismes publics (VNF)
- la TVA



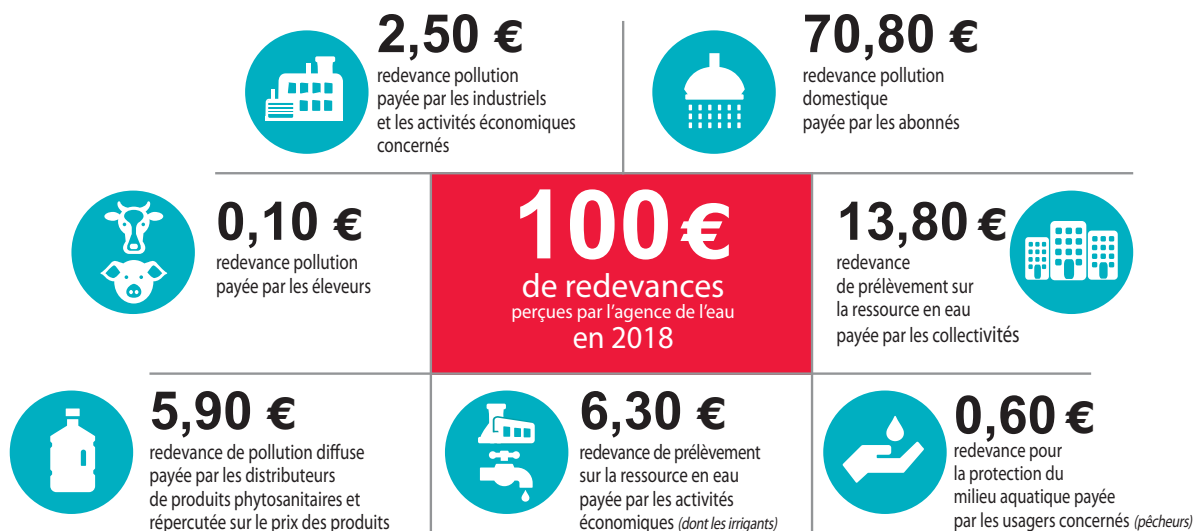
POURQUOI DES REDEVANCES ?

Les redevances des agences de l'eau sont des recettes fiscales environnementales perçues auprès des usagers (consommateurs, activités économiques) en application des principes de prévention et de réparation des dommages à l'environnement (loi sur l'eau et les milieux aquatiques du 30 décembre 2006).

La majeure partie des redevances est perçue via la facture d'eau payée par les abonnés domestiques aux services des eaux (mairies ou syndicats d'eau ou leurs délégataires). Chaque habitant contribue ainsi individuellement à cette action au service de l'intérêt commun et de l'environnement, au travers du prix de l'eau.

QUI PAIE QUOI À L'AGENCE DE L'EAU ADOUR-GARONNE ?

En 2018, le montant global des redevances de l'agence de l'eau s'est élevé à environ 290 M€ dont 245 M€ en provenance de la facture d'eau payée par les ménages et les industriels dont les activités de production sont assimilées domestiques (APAD).

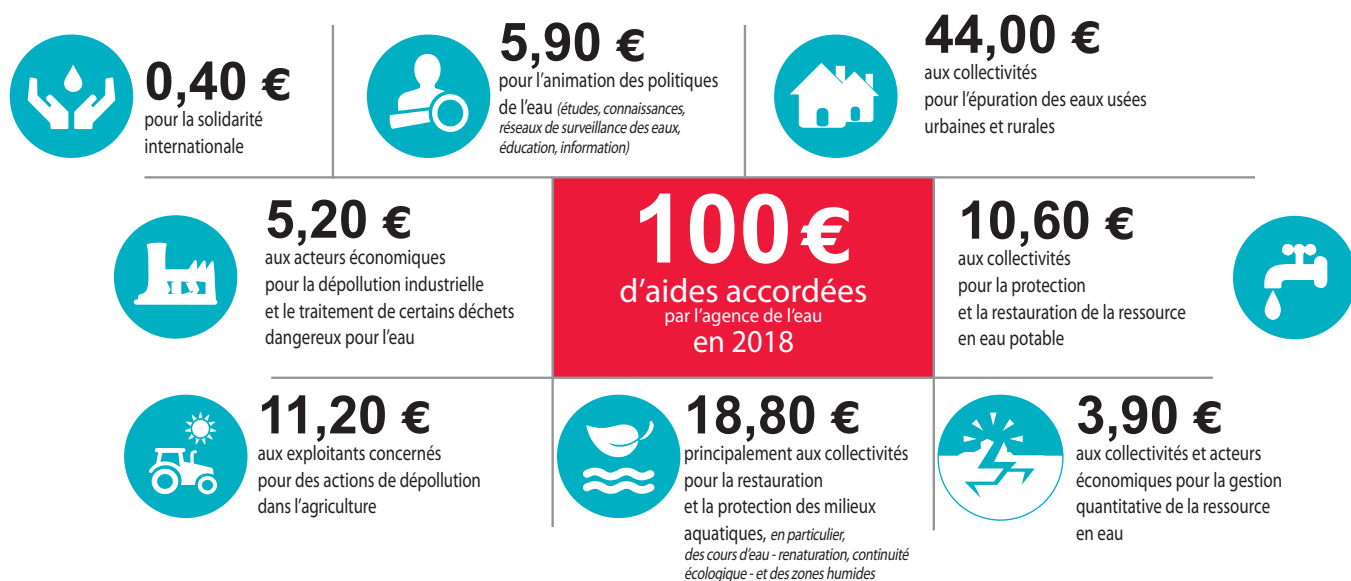


Redevances

Qui paie quoi à l'agence de l'eau en 2018 ?

LES AIDES DE L'AGENCE*

Grâce à ces redevances, les agences de l'eau apportent, dans le cadre de leurs programmes d'intervention, des concours financiers (subventions, prêts) aux personnes publiques (collectivités territoriales...) ou privées (acteurs industriels, agricoles, associatifs...) qui réalisent des actions ou projets d'intérêt commun au bassin ayant pour finalité la gestion équilibrée des ressources en eau. Ces aides réduisent d'autant l'impact des investissements des collectivités, en particulier, sur le prix de l'eau. En 2018, elles ont représenté 347 M€ environ.



Aides

Comment se répartissent les aides pour la protection des ressources en eau en 2018 ?

* S'y ajoutent le prélèvement opéré par l'Etat, le financement des opérateurs de la biodiversité (AFB, parcs nationaux et ONCFS) et le fonctionnement de l'Agence.

EXEMPLES D' ACTIONS AIDÉES EN 2018 PAR L'AGENCE DE L'EAU ADOUR-GARONNE

POUR DÉPOLLUER LES EAUX

En 2018, environ 150 M€ d'aides ont été consacrés à la résorption des pollutions domestiques, ainsi :

- 47 nouvelles stations d'épuration ont été mises en fonctionnement. Elles permettent de traiter les rejets de 86 000 EH (équivalent habitants).
- Près de 1700 installations d'assainissement non collectif ont été réhabilitées avec l'aide de l'agence.

POUR LUTTER CONTRE LES POLLUTIONS INDUSTRIELLES ET TOXIQUES

Un important effort en matière de réduction des pollutions est fait dans le domaine industriel. En effet, 18 M€ d'aides ont été accordées par l'Agence en 2018, ce qui permettra :

- La réduction des rejets de plus de 165 tonnes annuelles de DCO (demande chimique en oxygène).

En 2018, quasiment tous les investissements (ou études) financés par l'agence de l'eau ont porté sur des masses d'eau en état dégradé.

POUR PRÉSERVER LES RESSOURCES EN EAU POTABLE

En 2018, 35 M€ d'aides ont été consacrés à l'eau potable, ainsi :

- 39 procédures de mise en place de périmètre de protection de captage d'eau potable ont été lancées,
- Des travaux ont été engagés sur 97 captages d'eau potable,
- 66 unités de distribution non conformes ont été supprimées,
- A noter également les aides sur les plans d'action territoriaux ci-après.

POUR RESTAURER ET PROTÉGER LES MILIEUX AQUATIQUES ET HUMIDES, LA BIODIVERSITÉ, LA QUALITÉ DE L'EAU ET LA GESTION DES EFFETS CLIMATIQUES

En 2018, environ 65 M€ d'aides ont été consacrés à la protection des milieux aquatiques, ainsi :

- Plus de 2000 km de cours d'eau ont pu être restaurés,
- Près de 130 ouvrages du bassin ont été équipés en vue d'assurer la continuité écologique (possibilité de circulation des espèces animales et le bon déroulement du transport des sédiments).

AGRICULTURE

Plus de 37 M€ ont été consacrés en 2018 à la lutte contre les pollutions diffuses, dont notamment :

- Près de 21 M€ de conversion à l'agriculture biologique CAB pour 616 exploitations,
- 5 M€ d'aide dans le cadre d'Ecophyto II (2,3 M€ pour l'acquisition de matériel innovant ou de substitution et 2,7 M€ pour les « groupes 30 000 » et démarches collectives),
- Le bassin compte 81 captages prioritaires identifiés en 2016 dans le SDAGE (sur les 1000 identifiés actuellement sur l'ensemble du territoire français) : une démarche de reconquête de la qualité de l'eau brute est engagée sur tous les captages qui le nécessitaient : une aire d'alimentation a été délimitée, et 54 captages font d'ores et déjà l'objet d'un plan d'action adapté pour modifier les pratiques des agriculteurs en faveur de la protection de la ressource en eau.

POUR LA GESTION SOLIDAIRE DES EAUX

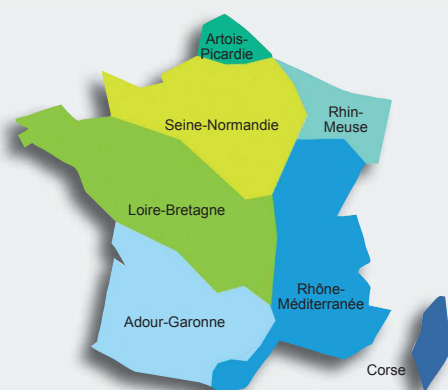
- Sur le bassin, 54 M€ d'aides ont été attribués en faveur des collectivités rurales, spécifiquement dans le cadre de la solidarité entre territoires urbains et ruraux.
- A l'international, 24 projets ont été soutenus dans plus de 20 pays différents.



BILAN DU 10^{ème} PROGRAMME D'INTERVENTION DE L'AGENCE

1,7 milliard d'aides ont été accordées entre 2013 et 2018.

Des réussites comme la protection des captages ainsi que l'aide à la conversion au bio et à la réduction des pollutions domestiques notamment sont des avancées dans la poursuite des objectifs DCE.



Les 7 bassins hydrographiques métropolitains

Pour reconquérir le bon état des eaux demandé par le Schéma Directeur d'Aménagement et de Gestion des Eaux — SDAGE — en application de la DCE — Directive Cadre sur l'Eau —, les agences de l'eau recherchent la meilleure efficacité environnementale :

- en privilégiant l'action préventive,
- en aidant les projets les plus efficaces pour les milieux aquatiques,
- en mobilisant les acteurs et en facilitant la cohérence des actions sur les territoires de l'eau,
- en travaillant en complémentarité avec l'action réglementaire et la police de l'eau, en particulier dans la mise en œuvre des objectifs des SDAGE.

Les **six agences de l'eau françaises** sont des **établissements publics du ministère chargé de l'environnement**. Elles regroupent **1 700 collaborateurs** et ont pour mission de contribuer à réduire les pollutions de toutes origines et à protéger les ressources en eau et les milieux aquatiques.



L'agence de l'eau Adour-Garonne

La carte d'identité du bassin Adour-Garonne

Le bassin Adour-Garonne couvre les bassins versants des cours d'eau qui, depuis les Charentes, le Massif Central et les Pyrénées, s'écoulent vers l'Atlantique (115 000 km², soit 1/5e du territoire national).

Il compte 120 000 km de cours d'eau, d'importantes ressources souterraines et un littoral d'environ 630 km.

Sur ses 6 800 000 habitants, 30 % vivent en habitat éparés.

C'est un bassin essentiellement rural : sur les quelque 7 000 communes, 35 comptent plus de 20 000 habitants, ces dernières rassemblant 28 % de la population.

Agence de l'eau Adour-Garonne
90 rue du Férétra
CS 87801
31078 Toulouse cedex 4

Tél. 0561 363738
Fax 0561 363728

Suivez l'actualité de l'agence de l'eau Adour-Garonne : www.eau-adour-garonne.fr



@Adour_Garonne



La qualité des rivières sur smartphone et tablette

Toutes les données sur la qualité des eaux des rivières, et les poissons qui les peuplent, peuvent être consultées depuis un smartphone et une tablette sur le terrain.



Téléchargez l'application gratuitement
Flashez directement le QRCode
L'application "Qualité des rivières" est disponible gratuitement sur iPhone, iPad et sur les terminaux sous système d'exploitation Android.

