

L'actu



À LA UNE

GRANDANGOULÊME
SOUTIENT LE FIBD
ET LES AUTEURS

ÉDUCATION

ARTISTIQUE ET
CULTURELLE : UNE
ENSEIGNANTE RACONTE...

SANTÉ

FLUIDIFIER
LES SOINS DE PREMIERS
RECOURS



**P8
À LA UNE**



**P16 & 17
FOCUS**



**P24
TEMPS LIBRE**

**P4 & P5
TEMPS FORT**

Retour en images sur les temps forts de ces deux derniers mois. •

**P6 & P7
ÇA BOUGE !**

Toutes les infos en bref :

- Un partenariat entre l'école d'Art de GrandAngoulême et le Carnaval des deux Rives de Bordeaux.
- Toujours plus d'économies d'énergie à Nautilis.
- Le parking à vélo de la gare.
- Un plan d'actions pour fluidifier l'accès aux soins de premier recours. •

**P8 À P15
À LA UNE**

GrandAngoulême soutient le FIBD et les auteurs. •

**P16 & P17
FOCUS**

Les métiers de la collecte des déchets ménagers. •

**P18 À P21
ÉCONOMIE**

- Le PLUi.
- Un projet immobilier à Nersac.
- Des écoles 4.0.
- Tourné vers l'industrie du futur.
- Médiaschool ouvre deux écoles sur le territoire.
- Des réflexions pour anticiper les changements de notre système alimentaire. •

**P22 & P23
ÉCO-CITOYEN**

- La sensibilisation des lycéens à l'environnement.
- Le point sur la lutte contre l'ambroisie.
- Une société citoyenne promeut les énergies renouvelables.

**P24
MOBILITÉ**

Les adaptations de Möbius.

**P25
TEMPS LIBRE**

PEAC : le témoignage d'une enseignante. •

**P26 & P27
ESPRIT LIBRE**

- Mars en Braconne.
- Les coups de cœur de l'Alpha. •

**P28 & P29
RENDEZ-VOUS**


Les événements près de chez vous à ne pas manquer. •

**P30
AMUSEZ-VOUS !**

À vous de jouer ! •

**P31
ITINÉRAIRES**

Découvrez deux communes du territoire. •

 Le prochain Actu ne paraîtra pas en mars/avril, en raison de la période électorale. Vous retrouverez l'Actu n° 72 dans vos boîtes aux lettres au début du mois de mai.



**P26 & 27
ESPRIT
LIBRE**

L'actu

**GRANDANGOULÈME L'ACTU
N°71 JANVIER-FÉVRIER 2020**

Magazine de GrandAngoulême
25, bd Besson-Bey
16 023 Angoulême Cedex
Tél. : 05 45 38 60 60
Fax : 05 45 38 60 59
contact@grandangouleme.fr
www.grandangouleme.fr

Directeur de la publication :

Jean-François Dauré

Ligne éditoriale : Jean-Luc Chaput

Directeur de la rédaction :

William Denizet

Coordination du magazine :

Service communication

Rédaction : Sylvie Baré

Photographies : freepik • unspash.com

William Denizet • Carole Richard •

Plume Bleue Vidéo • Lily Bineau •

Franck Prevel • Alain François • Yohan

Bonnet • Philippe Caumes • Franck

Giannelli • Jean-Daniel Guillou.

Couverture : Giorgia Casetti, membre

de l'Atelier du Gratin. Photo : Alain

François

Conception ligne graphique & maquettage :

Agence Maia

www.maia-creation.com

Distribution : Adrexo

Impression : Médiaprint

Imprimé à 79 500 exemplaires

sur papier PEFC

Encres d'origine végétale

ISSN : 2266-5382

Tous droits de reproduction

réservés.

Copyrights :

• Hilda / tome 1 / © Luke Pearson /

Casterman / 2017

• Yakari / © DERIB + JOB / ÉDITIONS

DU LOMBARD (Dargaud-Lombard

sa) 2019

• Petit Vampire / Rue de Sèvres /

Tome 3 - Petit Vampire, On ne joue

pas avec la vie : © Joann Sfar/ Rue

de Sèvres - 2019

• NARUTO © 1999 by Masashi

Kishimoto / SHUEISHA Inc.

• Affiche Manga city : Yukito Kishiro

• 2024&5. Guerrive/2015

• Lucas Méthè/Acte Sud BD

• Biscoto&Charlotte Pollet

• Yoon-Sun Park/MISMA

○ ○ ○

Retrouvez toutes les actus
de GrandAngoulême sur les
réseaux sociaux



Lors de la présentation du FIBD 2020.

BONNE ANNÉE 2020, ANNÉE DE LA BD !

○ ○ ○

Le Festival International de la BD d'Angoulême est aujourd'hui l'un des rendez-vous incontournables du calendrier culturel mondial.

Il est l'épicentre d'un écosystème qui représente plus 10% du chiffre d'affaires de l'économie du livre en France, 15% des licences d'exploitation au cinéma et plus de 40 millions d'albums vendus par an dans l'hexagone.

Et si nous sommes l'un des trois pays leaders en matière d'exportation, la spécificité du marché français est sa diversité. Sur ce point précis, le festival d'Angoulême joue un rôle majeur car il fait figure de caisse de résonance des mouvements artistiques internationaux.

À l'heure de la conquête de la civilisation de l'écran sur celle du papier, la bande dessinée est le média qui fait figure de trait d'union entre l'imprimé et le digital.

Pour maintenir cette position et pour la préservation de la filière bande dessinée dans son ensemble, du formidable réseau des librairies en France, dont nous avons de beaux exemples sur GrandAngoulême, nous avons à régler de manière urgente la précarisation des auteurs à l'échelle nationale. En tant que capitale mondiale de la bande dessinée, nous pouvons montrer la voie, en mettant en œuvres des solutions concrètes.

Dans ce sens, nous avons formulé plusieurs propositions visant à soutenir les auteurs de bande dessinée installés sur GrandAngoulême. Celles-ci se conjugueront aux initiatives des autres partenaires publics et seront mises en œuvre dès ce mois de janvier.

Belle et riche année 2020, année de la BD, à toutes et tous ! ●

Jean-François DAURÉ
Président de GrandAngoulême

TEMPS FORTS

PLUS DE PHOTOS À DÉCOUVRIR SUR LE SITE DE GRANDANGOULÊME

ANGOULÊME, VILLE CRÉATIVE DE L'UNESCO ▶

6 novembre, Hôtel de ville d'Angoulême

Le 30 octobre, Angoulême entrait dans le réseau des villes créatives de l'UNESCO, au titre de la littérature pour la Bande Dessinée. En dévoilant le kakémono qui le célèbre sur la façade de l'Hôtel de Ville, Jean-François Dauré, président de GrandAngoulême saluait le travail accompli pour accompagner les acteurs du 9^{ème} art sur le territoire.

Un travail qui va se poursuivre et s'amplifier avec le plan de valorisation des auteurs qui se mettra en place en 2020 (voir p.14).

○ ○ ○



▲ LA VILLE DE DEMAIN ÉTAIT AU PROGRAMME DU STARTUP WEEKEND 2019

Du 15 au 17 novembre, Cité Internationale de la Bande Dessinée et de l'Image

Accompagnés par des coaches et des professionnels, ils étaient 55 participants à plancher pendant ce startup weekend organisé par EurekaTech. Parmi les six projets retenus, le premier prix revenait à "Keep ticket", une solution pour ne plus imprimer les tickets de caisse et réduire les déchets. L'équipe qui présentait ce projet sera accompagnée par la technopole EurekaTech et participera au Startup Fest de Montréal.

○ ○ ○

▲ DÉCHETTERIE DE L'ISLE-D'ESPAGNAC

9 décembre, L'Isle-d'Espagnac

La déchetterie de l'Isle-d'Espagnac, la plus fréquentée de l'agglomération, a rouvert ses portes le 28 octobre dernier, après des travaux d'extension et de réaménagement dont le coût s'élève à 3,5 M€. Plus spacieux et plus ergonomique, ce nouvel équipement permet d'accueillir les particuliers dans les meilleures conditions. Elle est dotée de seize quais de réception et d'équipements spécifiques, pour une valorisation toujours plus importante des déchets déposés.

○ ○ ○



▲ EUREKATECH FEST : S'INSPIRER, CRÉER, INNOVER

10 décembre, La Nef

La technopole organisait le 10 décembre son premier festival dédié à l'innovation et à la créativité. Au programme, tables rondes, labo de l'innovation, ateliers de créativité, créathon, scène ouverte aux porteurs de projet, concerts... un programme riche et varié pour prendre connaissance des réussites et des talents du territoire, apprendre les techniques de l'innovation, s'inspirer des nouvelles tendances, rencontrer de futurs partenaires et découvrir de nouvelles pratiques.

○ ○ ○

▼ NOUVELLE ADRESSE POUR LES GASTRONOMADES

29 novembre, Espace Carat

Pour leur 25^{ème} anniversaire, les Gastronomades s'installaient pour la première fois à l'Espace Carat. Une nouvelle adresse qui n'a pas découragé un public fidèle, heureux de retrouver toutes les gourmandises proposées par le festival. Sur le territoire de GrandAngoulême, les Gastronomades, c'était aussi un menu concocté par deux chefs qui a été servi à quelques 26 000 convives, dans des écoles, des lycées et des collèges, des EHPAD et des hôpitaux, pour sensibiliser petits et grands à l'importance de consommer des produits locaux de saison.

○ ○ ○



◀ LES PROJETS ONT RÉPONDU À L'APPEL !

10 décembre, La Nef

Vingt-et-un candidats se sont présentés, au printemps dernier, à la seconde édition de l'appel à projet " Innovation et Entrepreneuriat" de GrandAngoulême, preuve de l'attractivité du dispositif. Les dix projets retenus ont bénéficié d'une dotation allant de 5 000 € à 25 000 €, pour une dotation totale de 115 000 €. La remise des prix a eu lieu en décembre, lors de la soirée de clôture de l'Eurekatech Fest.

○ ○ ○

ÇA BOUGE !



ÉCOLE D'ART D'ANGOULÊME DES LIENS SE TISSENT AVEC LE CARNAVAL DES DEUX RIVES DE BORDEAUX

Grâce à un partenariat noué par le Carnaval des Deux Rives de Bordeaux avec Séverine Gallardo, artiste-professeure en Arts textiles de l'école d'art d'Angoulême, des liens se sont créés entre les deux structures, entre les territoires, les usagers et les artistes, entre les disciplines, afin d'interroger l'expression artistique dans les domaines vastes de l'art contemporain (arts plastiques, arts vivants). Toutes les questions liées à l'espace et au processus créatif sous l'angle de l'expérimentation et de la transversalité des disciplines sont le terrain pour une innovation artistique à laquelle l'équipe du Carnaval des Deux Rives permet aux élèves de l'école d'art de participer. Du 12 février au 9 mars, à Bordeaux, une exposition mettra à l'honneur les travaux de Séverine Gallardo, ainsi qu'une trentaine de travaux issus de deux ateliers qu'elle anime, les ateliers Art textile pratique amateur et jeune public. ●

📅 Du 12 février au 9 mars : Exposition du Carnaval à la Fabrique Pola, 10 Quai de Brazza – 33 100 Bordeaux – Vernissage le 14 février.
8 mars : parade du Carnaval des Deux Rives.

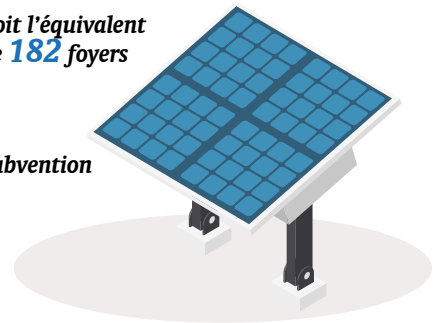


Nautilus, une consommation énergétique toujours mieux maîtrisée

Les ombrières photovoltaïques qui sont actuellement en cours d'installation sur le parking de Nautilus ne sont que l'une des étapes de la démarche entreprise depuis de nombreuses années par le service Énergie de GrandAngoulême pour réduire la consommation énergétique du complexe nautique-patinoire, ainsi que celle des autres équipements de l'agglomération. **En dix ans, les consommations énergétiques de Nautilus ont diminué de 37% grâce à des actions de maîtrise de l'énergie et à des investissements ciblés.** Citons par exemple l'installations de sous-compteurs d'énergie ou la conduite d'un audit énergétique permettant d'identifier et de prioriser les travaux à engager. Quant aux travaux mis en œuvre à ce jour, ils concernent l'installation de plusieurs variateurs de vitesse et d'un récupérateur de chaleur sur les fumées des chaudières, l'optimisation de la régulation du groupe de production de glace de la patinoire, l'isolation du plancher bas des bureaux, le remplacement de centrales de traitement d'air et celui de certaines sources lumineuses, la modification de la régulation du traitement d'air de la patinoire, etc...

Les ombrières photovoltaïques

- **L'électricité produite par les ombrières du parking sera directement consommée par le bâtiment. Environ 15% des besoins électriques de Nautilus seront couverts grâce au soleil !**
- **Puissance installée : 400,8 kWc.**
- **Production : 456 MWh/an soit l'équivalent de la consommation électrique de 182 foyers (hors chauffage et eau chaude).**
- **Le coût des travaux se monte à 774 000 € HT, dont une subvention européenne de 190 088 € au titre du FEDER.**
- **Les travaux se termineront au mois de mai 2020. ●**



Le parking vélo de la gare a rouvert



Sur le parvis de la gare SNCF, ce parking vélo sécurisé de 50 places accueille tous les vélos. Son accès est gratuit avec la mobilicarte chargée d'un abonnement. ●



LA SANTÉ, UN ENJEU MAJEUR POUR GRANDANGOULÈME !

Rendez-vous bien trop lointains, salles d'attentes surchargées, difficulté à trouver un médecin traitant... Les freins à l'accès aux soins de premiers recours concernent de plus en plus d'habitants de l'agglomération. GrandAngoulême a engagé un plan d'actions pour améliorer cette situation préoccupante.

Ce plan d'actions s'appuie sur les conclusions d'un diagnostic (voir encadré) réalisé en 2018 par l'agglomération, qui a permis de mettre en lumière la désertification du territoire en matière d'offre de soins de premier recours. Les axes principaux de ce plan sont les suivant :

- **Favoriser l'attractivité du territoire** pour les professionnels de santé, d'un point de vue professionnel comme d'un point de vue personnel : répondre à leurs attentes actuelles dont celles de travailler en équipe, accompagner les démarches d'installation, construire une stratégie de promotion du territoire, de son dynamisme et de la qualité de vie qu'il offre.
- **Faciliter et accompagner les projets émergents** portés par les professionnels de santé en termes de pluridisciplinarité (constitution ou extension de maisons de santé, consultations de télémédecine...).
- **Faciliter l'accès aux soins en adaptant la stratégie de mobilité au cœur d'un bassin de vie**, et en encourageant l'installation de cabinets médicaux et paramédicaux au cœur des villages, des villes et des quartiers, des objectifs qui seront intégrés dans les documents d'urbanisme à venir.
- **Faciliter la coordination** entre les initiatives de tous les acteurs et favoriser les coopérations sur le territoire et avec les territoires voisins, car la santé n'a pas de frontière, ni communale ni d'agglomération.



Ludovic Rouède,
chargé de mission

Un chargé de mission dédié

Pour mettre concrètement en jeu ce plan d'actions, GrandAngoulême a recruté un **chargé de mission Santé et Santé environnementale** en octobre dernier. Sa mission commence par des rencontres avec les acteurs institutionnels et les professionnels de santé du territoire, afin de recueillir leurs projets et leurs besoins d'accompagnement. Il travaille en parallèle à l'élaboration d'outils d'attractivité du territoire : site internet, dispositif d'accompagnement pour les professionnels...

Conscients de l'importance de l'enjeu, les maires des communes qui composent le territoire de GrandAngoulême ont exprimé, en conférence des maires, le souhait de **renforcer la coopération des acteurs publics du territoire** en matière de santé. Une convention de partenariat entre les communes, GrandAngoulême et l'Agence Régionale de Santé est en cours de signature. ●

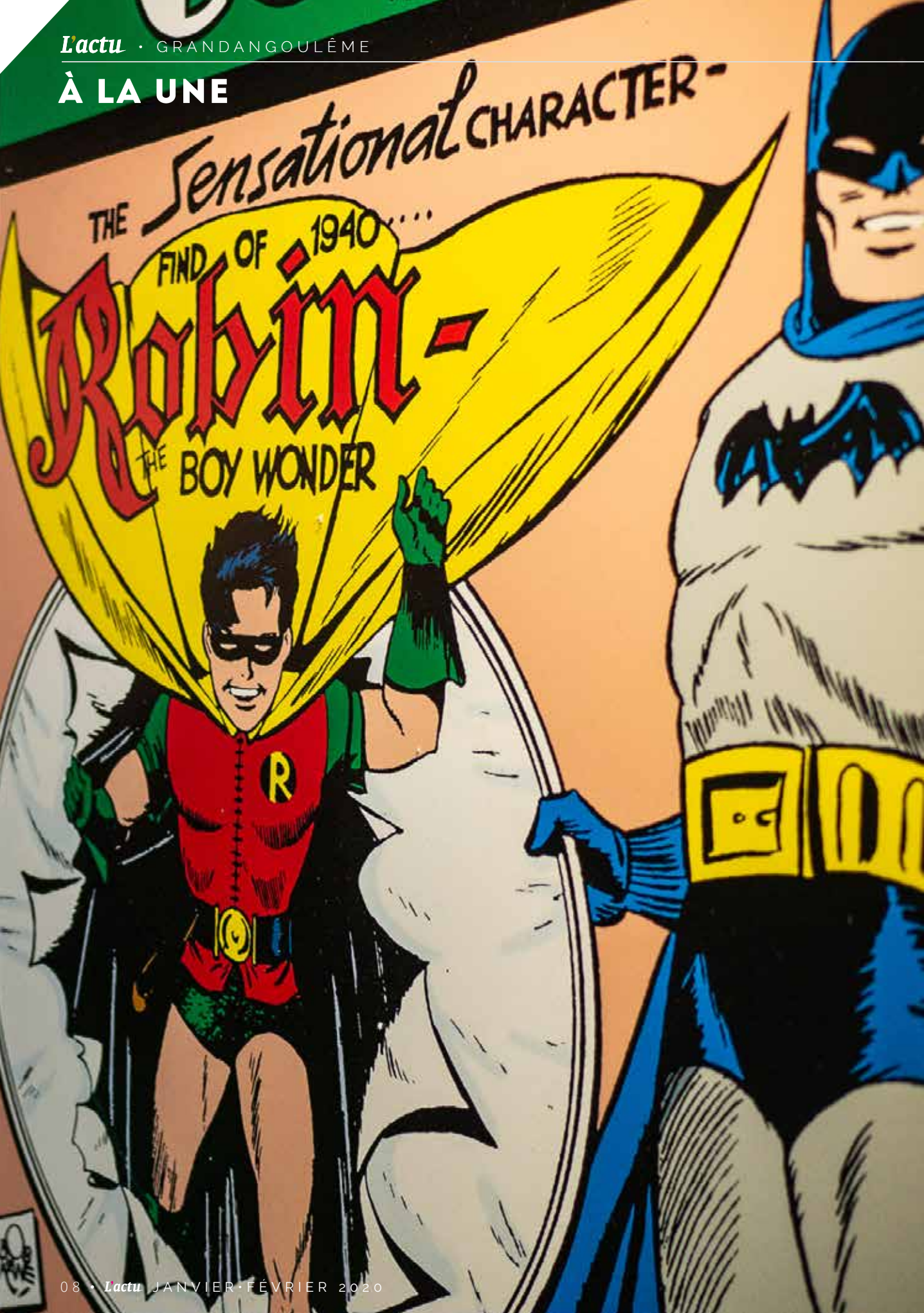


Quelques-uns des constats mis en lumière par le diagnostic

- Le manque de médecins généralistes : 0,74/1000 habitants sur GrandAngoulême contre 0,95/1000 en France.
- La difficulté à trouver un médecin traitant : en Charente, 12% de la population n'a pas de médecin traitant, contre 10% au niveau national.
- Le manque de kinésithérapeutes partout ainsi que d'infirmières et infirmiers dans certaines zones.
- La fragilisation du maillage territorial des pharmacies. ●



À LA UNE



GRANDANGOULÊME SOUTIENT LE FIBD ET LES AUTEURS



Les planètes semblent s'être alignées pour saluer cette 47^e édition du Festival International de la Bande Dessinée, qui, quoi qu'il advienne, restera dans l'Histoire. D'abord parce que la France a choisi l'année 2020 comme année officielle de la BD, ensuite, parce que pour la toute première fois, le Festival se déroulera dans une ville désormais auréolée du titre de ville créative par l'UNESCO, qu'elle doit entièrement à son rang de capitale mondiale du 9^e art, désormais internationalement reconnu.



Pour Xavier Bonnefont premier vice-président de GrandAngoulême en charge de la promotion de l'image et de la BD, "C'est une consécration qui vient couronner ce que notre ville et ses acteurs culturels ont apporté à la BD et ce que cet art nous a donné en retour, en terme de rayonnement et de reconnaissance que nous n'aurions jamais imaginé". Avec de très grands noms du milieu, dont certains seront en France pour la première fois, 14 expositions et un espace de près de 3000 m², Manga City, entièrement dédié à ce genre de plus en plus prisé, la fête et le public devraient être au rendez-vous pour cette édition si particulière. Ce succès qui ne se dément pas depuis bientôt un demi-siècle repose largement sur la profusion et la créativité

des auteurs, dessinateurs et écrivains, qui nourrissent cette littérature. Conscients des difficultés que beaucoup d'entre eux rencontrent, la ville d'Angoulême et GrandAngoulême se sont engagés dans un programme inédit de soutien et d'accompagnement des auteurs locaux, avec un plan d'actions concret pour les aider à s'implanter durablement sur le territoire et à vivre de leur passion. Pour Jean-François Dauré, président de GrandAngoulême, "C'est un juste retour des choses que de faire de notre territoire une terre d'accueil pour les auteurs et de nous assurer que la relève grandisse dans de bonnes conditions, il en va aussi de la survie du Festival dans les décennies à venir."



2020
une programmation
enthousiaste !

BD, le Grand Rendez-vous

En partenariat avec le Centre National du Livre, le Festival invite les Français à faire, tous ensemble, une pause pour lire de la bande dessinée le jeudi 30 janvier à 13h.

« L'image sera le verbe du XXI^e siècle. L'hégémonie de l'écrit appartient au passé. Or, pour traverser cette époque de transition, et en attendant l'éclosion de l'Art qui sera celui de la civilisation numérique, la bande dessinée pourrait être l'un des vieux médiums, si ce n'est le médium le plus pertinent.

Pertinent tout d'abord parce qu'il accompagne lumineusement l'adaptation à ces nouvelles interactions humaines qui ne savent plus conjuguer le mot sans l'image. Pertinent surtout parce qu'il permet de songer aux nouvelles formes poétiques qui pourraient s'épanouir dans les esprits de demain. »

Stéphane Beaujean
Directeur Artistique
du FIBD

Rencontres

Des master class, avec Robert Kirkman, Pierre Christin, Jean-Claude Mézières, Enki Bilal Yukito Kishiro, Inio Asano. et de nombreuses rencontres avec Christophe Blain, Charles Burns, Johan Sfar, Catherine Meurisse...

Le festival en chiffres

2 000 auteurs et autrices
892 journalistes français et étrangers
400 rencontres, ateliers, conférences, spectacles et projections
32 pays représentés
230 tonnes de livres
6 600 professionnels



14 Expositions

dont celles de l'Alpha et de l'école d'art plus une, celle de Lewis Trondheim...

TRONDHEIM FAIT DES HISTOIRES

...à la Cité de la Bande Dessinée et de l'Image

du 29 janvier au 10 mai 2020. Grand prix de la ville d'Angoulême en 2006 et créateur du Fauve, la mascotte du Festival, Lewis Trondheim sera à l'honneur à travers la présentation de plus de cent cinquante originaux (planches, illustrations, carnets). Le parcours scénographié, ludique et accessible à tous, abordera une dizaine de thématiques (l'autoreprésentation, la carrière de son personnage fétiche Lapinot, les monstres, la série d'heroic fantasy Ralph Azham, la bande dessinée jeunesse, l'expérimentation formelle...).



Manga City

Cette année encore, le Festival met le manga à l'honneur avec un pavillon dédié de près de 3000 m², Manga City, installé près de la Médiathèque du Grand Angoulême. S'y tiendront les stands éditeurs et de très nombreuses rencontres, master class et expositions.

Des spectacles pour toute la famille

Avec les carnets de Cerise au théâtre d'Angoulême, mais aussi un dimanche en famille dans l'espace jeunesse, avec le petit vampire, les sardines de l'espace, l'élève Ducobu et bien d'autres encore.

Sélection

Quatre Angoumoisins (ou presque) en compétition...

Lucas Méthé, pour "Papa, Maman, Fiston", éditions Actes Sud BD.

Sélection officielle



C'est à la Maison des auteurs de décembre 2018 à juin 2019, que Thomas Méthé s'est

attelé à une nouvelle bande dessinée Papa Maman Fiston.

Sophie Guerrive, pour "Tulipe", éditions 2024.

Sélection officielle



Même si elle vit aujourd'hui dans sa Provence natale, Sophie Guerrive était l'une des

résidentes de la maison des auteurs entre 2013 et 2017.

Yoon-Sun Park, pour "Le club des chats casse la barque", éditions Misma.



Sélection jeunesse

Yoon-Sun Park est née à Séoul mais c'est à

Angoulême qu'elle réside et travaille aujourd'hui.

Charlotte Pollet pour "Pipistrelli", éditions Biscoto

Sélection jeunesse



Charlotte Pollet est née à Paris et vit à Bruxelles...

mais Biscoto est une maison d'édition angoumoisine !

LES ÉTABLISSEMENTS CULTURELS DE GRANDANGOULÈME SOUTIENNENT LE FESTIVAL

Expositions, conférences, jeux, concerts dessinés ou ateliers créatifs... les équipements culturels de GrandAngoulême se mettent au diapason du FIBD.

○ ○ ○


À L'ALPHA, ON TREMBLE AVEC LES ZOMBIES...



Robert Kirkman, Walking Dead et autres mondes pop

Pour la première fois en France, le scénariste Robert Kirkman, créateur de The Walking Dead, Invincible et Outcast, fait l'objet d'une grande exposition. Elle retrace vingt ans d'une carrière riche de créations originales au retentissement


mondial, de collaborations avec Marvel et d'expériences télévisuelles. Si le grand public connaît surtout The Walking Dead et ses hordes de zombies, ce n'est là que la partie la plus visible d'une œuvre aussi hybride que fascinante. Chez le scénariste, né en 1978, émergent des préoccupations résolument adultes, comme la cellule familiale, l'exercice du pouvoir, les défis politiques et environnementaux, mais aussi **les modes de création à l'œuvre dans l'industrie du comics**. Robert Kirkman creuse un sillon singulier, qui doit tout autant aux lectures de son enfance qu'à sa volonté de renouveler certains genres parmi les plus emblématiques (science-fiction, horreur, super héros) de la bande dessinée. ●

 **L'Alpha – Médiathèque de Grand Angoulême – Monde Imaginer**
Du 30 janvier au 2 février • Production : 9°Art+ / FIBD • Scénographes : Studio Golem.
Commissaire : Philippe Guedj / Romain Brethes.

Journée spécial Walking Dead, samedi 8 février


Serial Philo "Walking-Dead"

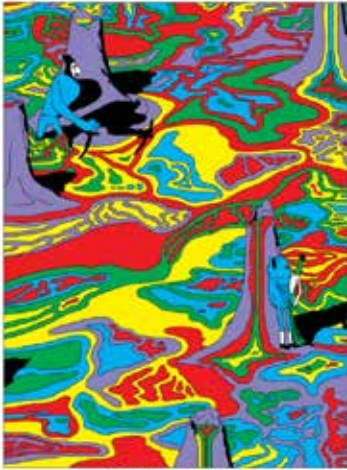
Qu'est-ce qui peut justifier que l'on prenne philosophiquement au sérieux un genre populaire aussi mineur que celui des histoires de zombies ? Par Hugo Clémot, professeur agrégé de philosophie en lycée, et chercheur associé au laboratoire "Philosophies contemporaines" de l'Université Paris 1 Panthéon-Sorbonne. ●

 **Analyse et questionnaire philosophique sur les histoires de zombies 15h – Auditorium**
Sur inscription.

Escape Game "Walking Dead"

Après avoir réussi à fuir une horde de zombies, vous trouvez enfin refuge dans un lieu quelque peu étrange, rempli de monstruosité et d'horreurs. Vous réussissez à bloquer la porte, mais combien de temps tiendra-t-elle ? ●

 **Escape Game par Baga Jeux / Loïc Clémenceau • Séances à 18h, 19h30 et 21h – Imaginer • À partir de 16 ans sur inscription – 1h30 / séance**
Dans la limite des places disponibles



BYE ANGELE DELAN MATHIEU

○ ○ ○

...AVANT DE SE RÉCONFORTER AUX COULEURS FLASHY D'UN ABSURDE POÉTIQUE

La Bande d'Antoine Marchalot Dessinée

Dans ses strips et histoires courtes à l'humour aussi désopilant qu'absurde, Antoine Marchalot livre une vision caustique et décalée de l'époque contemporaine. L'exposition d'Antoine Marchalot est un voyage dans les différentes productions, **construit à peu près comme ses BD : n'importe comment, sans queue ni tête, du moment qu'on peut y voir régulièrement un chien rigolo pour détendre l'atmosphère.** On y verra ses planches mais aussi des recherches, des peintures, des photos de vacances, tout ce qui est susceptible de faire passer un bon moment à des visiteurs exténués. ●

f Alpha – Médiathèque du Grand Angoulême • Du 30 janvier au 2 février
Commissaires : Antoine Marchalot • Production : 9eArt+ / FIBD



L'ALPHA ET LE FIBD

L'Alpha participe au Festival International de la Bande Dessinée, depuis son ouverture fin 2015 et accueille des expositions de renommée internationale qui attirent un public toujours plus nombreux. Nous avons demandé à Corinne Batime, directrice et à Claire Valgrès, responsable de la programmation culturelle, de nous raconter les coulisses de ce partenariat.

L'actu : On se souvient du record de visiteurs pour les "80 ans de Batman" en 2019. L'Alpha n'accueille que les expositions grand public ?

C. B. et C. V. : Bien au contraire, les jeunes talents sont eux aussi à l'honneur, comme l'atteste la présentation du beau travail de Jérémie Moreau en 2019.

L'actu : Comment travaillez-vous avec l'équipe du festival ?

C. B. et C. V. : En étroite collaboration, ce qui nous permet de maintenir l'ouverture de l'équipement à ses usagers pendant les expositions et des animations.

Pendant un mois et demi, le monde Imaginer est à la disposition du festival ce qui signifie le déplacement de plus de 15 000 documents et l'installation d'une offre jeunesse au deuxième étage et d'une offre adulte au moins un, afin de maintenir un service attractif pour tous. A la fin des congés de Noël, le samedi 4 janvier au soir, le grand déménagement commence pour laisser place pendant trois semaines aux scénographes et à leur équipe pour créer une exposition exceptionnelle. Cette année encore, l'équipe de l'Alpha sera ravie de retrouver celle du studio Golem.

L'actu : Accueillir le festival vous permet-il de rencontrer des "stars" du 9^{ème} Art ?

C. B. et C. V. : En 2017, on pouvait croiser à l'Alpha des auteurs et autrices prestigieux comme Christin et Mézières pour Valérian, ou encore Marion Montaigne en 2018 ou Franck Miller l'an dernier.

L'Alpha accueille aussi l'inauguration officielle du festival et nous mettons de nombreuses salles

à la disposition de certaines délégations d'auteurs étrangers et de journalistes. C'est l'occasion pour eux de redécouvrir la ville sous un autre angle et de souffler un peu dans leur marathon festivalier.

L'Alpha Café participe à cet objectif d'accueil et de convivialité grâce aux encas qu'il propose, mais aussi en faisant découvrir la gastronomie locale à de nombreux festivaliers venant d'horizons lointains ! ●



L'Alpha reste ouvert....

...durant toute la durée du festival. L'accès à l'exposition Walking Dead, installée dans le monde Imaginer, est réservé aux détenteurs de pass FIBD. L'accès aux collections adulte et enfant est possible durant la période de fermeture du monde Imaginer du 7 janvier au 14 février.



○ ○ ○

DÉCOUVERTES ET EXPÉRIMENTATIONS À L'ÉCOLE D'ART

Point, ligne, trame – graphisme de bande dessinée

L'école d'art de GrandAngoulême propose une exposition de ses travaux et quinze ateliers de découvertes et d'expérimentations artistiques à destination des écoles. Les étudiants de classe préparatoire accueillent des groupes en visite à Angoulême pour le FIBD, pour leur faire découvrir une pratique artistique :

- **L'atelier de technique d'estampe** : apprendre à graver sur tétra et réaliser des personnages.
- **L'atelier cinéma d'animation** : redessiner image par image, en rotoscopie, une scène animée existante.
- **De la trame au dessin – entre abstraction et figuration** : réaliser la première de couverture d'un album de BD, en appréhendant quelques notions de composition graphique, en assemblant texte et image. Les étudiants partagent la BD sous l'angle des arts plastiques.

Les visiteurs sont les bienvenus dans l'univers de l'atelier prépa et peuvent partager la vie des étudiants en art. ●

i **Quinze élèves maximum par atelier/heure sur l'ensemble des ateliers.**
Ateliers découverte le jeudi 30 et le vendredi 31 janvier à l'école d'art,
rue des acacias à Angoulême.
Les inscriptions aux ateliers se font sur le site du festival : www.bdangouleme.com.

○ ○ ○

DESSINER EN MUSIQUE AU CONSERVATOIRE GABRIEL-FAURÉ

trois soirées de concerts animés

Le jeudi 30 janvier à 21h :
concert du big band,

Les vendredi 31 janvier et samedi
1^{er} février à 20h30 : concerts de
l'orchestre G. Fauré, autour
d'une thématique "enfance et conte
de fée". Au programme :

- "The Fairy Queen" (extraits) - Henry Purcell.
- Ouverture de "La Cenerentola" de Gioachino Rossini
- "Scènes d'enfants" (extraits) Robert Schumann arrangé par Max Jézouin
- "Ma mère l'oye" - Maurice Ravel
- "Princesse Mononoké suite" Joe Hisaishi arrangé par Grégoire Feybesse. ●

i **Direction : Arnaud Chataigner et Grégoire Feybesse • Auditorium du conservatoire Gabriel-Fauré.**



Les navettes Möbius gratuites au rendez-vous du FIBD*

Vous les retrouverez comme chaque année pour aller de bulles en bulles :

- Jeudi et vendredi, toutes les 8 minutes de 9h45 à 19h45.
- Samedi, toutes les 6 minutes de 9h45 à 20h00.
- Dimanche, toutes les 6 minutes de 9h45 à 18h30.

× **Offre promotionnelle sur l'ensemble du réseau Möbius : 0,50 € le voyage**.** Titre en vente sur les tickets rechargeables dans nos points de vente, sur les distributeurs de titres, à l'agence mobilité et le ticket FIBD en vente sur l'eboutique et à bord des bus !

i **Plan de circulation des navettes sur stga.fr**
Infos réseau FIBD : des déviations sont à prévoir en centre-ville pendant le festival, pensez à consulter stga.fr.

* Sous réserve de modifications des arrêtés municipaux.
 ** Titre utilisable uniquement pendant la durée du FIBD.

SOUTENIR ET VALORISER LES AUTEURS DE BANDES DESSINÉES

À l'occasion de "2020, année de la bande dessinée" GrandAngoulême et la ville d'Angoulême travaillent à la mise en place d'un plan d'actions dont l'objectif est de soutenir l'écosystème bande dessinée, des actions qui auront valeur d'expérimentation territoriale et qui pourront être reproduites dans d'autres territoires, dans d'autres secteurs artistiques.

○ ○ ○

"2020, année de la bande dessinée" est donc l'opportunité, pour la ville d'Angoulême et l'agglomération, d'amorcer une nouvelle phase de structuration de la filière bande dessinée et de positionner le territoire comme un espace d'expérimentation de dispositifs dans le domaine du 9^{ème} art.

DU NOUVEAU POUR LE LOGEMENT DES AUTEURS

Le nouveau Programme Local de l'Habitat 2020-2025 prend en compte la problématique du logement des auteurs. Un défi à relever au même titre qu'une réflexion plus globale sur le logement des jeunes, des étudiants, des alternants.

○ ○ ○

QUATRE PILIERS POUR UN PLAN D' ACTIONS DURABLE

Les auteurs, ces artistes qui rayonnent au plan national et international, sont un atout considérable pour notre territoire en termes d'attractivité, de visibilité et de développement de la créativité sur plusieurs niveaux. Force est de constater cependant que cette communauté, pourtant très présente, est **méconnue des différents services publics des collectivités et des entreprises** installés sur ce territoire. En outre, le métier d'auteurs est touché par la précarité. Le plan d'actions prévoit donc **la création d'un "service territorial dédié aux auteurs"**, au sein de la CIBDI, financé avec les autres partenaires, un poste à temps complet dès le début 2020, qui aura vocation à :

- fluidifier le lien avec les différents services sociaux,
- renforcer l'accompagnement juridique des 250 auteurs de bande dessinée du territoire,
- organiser des formations en mettant à profit les compétences locales,
- assurer une veille globale sur les mouvements de la communauté des auteurs.

Les auteurs sont une matière grise très sollicitée, mais non rémunérée pour le manque à gagner causé par leur participation. Il semble donc aujourd'hui nécessaire

de **structurer la relation** des partenaires publics avec les auteurs, grâce à **la création d'une instance de concertation**, au sein de laquelle les auteurs seraient rémunérés. Cette instance de dialogue - paritaire, dix représentants des auteurs, dix représentants des partenaires publics - pourrait se réunir tous les trimestres, autour de sujets tels que l'élaboration des missions du poste de "service auteurs", le Festival international de la bande dessinée... etc.

Nombre d'auteurs aimeraient être plus souvent associés aux initiatives locales. GrandAngoulême a donc décidé de **proposer dès cette année scolaire 2019/2020 un nouveau dispositif de résidence Éducation Artistique et Culturelle (EAC), "les nouveaux ateliers de l'image"**, afin de permettre à six auteurs de travailler dans 14 classes pour 120h d'interventions (320 h d'ateliers), un dispositif qui sera être amplifié et pérennisé, avec dix auteurs pour trente classes envisagés pour 2020/2021.

Enfin, **le plan prévoit de favoriser la microédition**, pour permettre aux jeunes auteurs, nombreux sur le territoire grâce aux écoles de l'image, de montrer ce qu'ils sont en



capacité de produire sur un premier travail.

La microédition est un courant à part entière de l'histoire de la bande dessinée alternative et joue un **rôle fondamental dans le renouvellement de la bande dessinée française**. Pour GrandAngoulême, ce soutien pourrait être dédié à la jeune création. Un travail sur les critères d'attribution de ce dispositif sera mené de manière collective. ●



○ ○ ○

ÉVÈNEMENT : UNE EXPOSITION PHOTOGRAPHIQUE CONSACRÉE AUX AUTEURS DU TERRITOIRE !

Pour célébrer en image l'année de la BD et les auteurs du territoire, GrandAngoulême et la ville d'Angoulême ont confié au photographe Alain François la conception d'une exposition organisée en partenariat avec le Musée d'Angoulême et l'Alpha : Cité romantique – une anthropologie photographique de la communauté des auteurs d'Angoulême.

Depuis 2012, Alain François mène un travail à la lisière de la photographie sociologique et anthropologique, qui l'a amené à **photographier 400 personnes issues de la communauté des auteurs d'Angoulême et de la Charente**. Portraits d'auteurs, instants de la vie quotidienne, temps de travail solitaires ou temps de convivialité collectifs, ces photographies racontent l'histoire quotidienne de cette communauté d'auteurs, unique et mystérieuse, cosmopolite, locale et internationale.

Dans l'exposition "Cité romantique", les photographies d'Alain François dialogueront avec les collections du musée d'Angoulême. **Un itinéraire dans l'espace public de la ville d'Angoulême et dans l'agglomération sera également proposé.** Un catalogue d'exposition sera publié.

Des rencontres et des actions culturelles

Un programme de rencontres et d'actions culturelles itinérant auquel participeront vingt auteurs, s'articulera autour du travail photographique d'Alain François : à la Nef, au festival Mars en Braconnie, pendant les Soirs bleus, à la médiathèque L'Alpha, au service pays d'art et d'histoire de GrandAngoulême, au conservatoire Gabriel Fauré, dans le réseau de lecture publique Papillon lecture.

Les partenaires de l'évènement : GrandAngoulême, ville d'Angoulême, musée d'Angoulême, L'Alpha, cité internationale de la bande dessinée et de l'image, conservatoire de GrandAngoulême, école d'art de GrandAngoulême, service pays d'art et d'histoire de GrandAngoulême, La Nef, réseau Papillon lecture, IGS et Les Courts Tirages. ●

Du 5 mai au 26 Septembre – Parvis de l'Alpha en juin, juillet, août - Musée d'Angoulême.



FOCUS SUR LES MÉTIERS DE LA COLLECTE DES DÉCHETS MÉNAGERS

Le photographe Yohan Bonnet a suivi quelques équipes de collecte pendant leur nuit de travail...

1



2



3



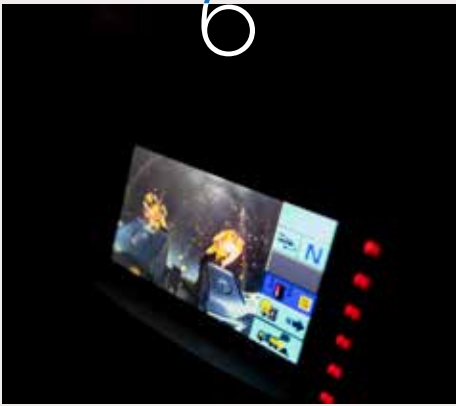
5



4



6



7

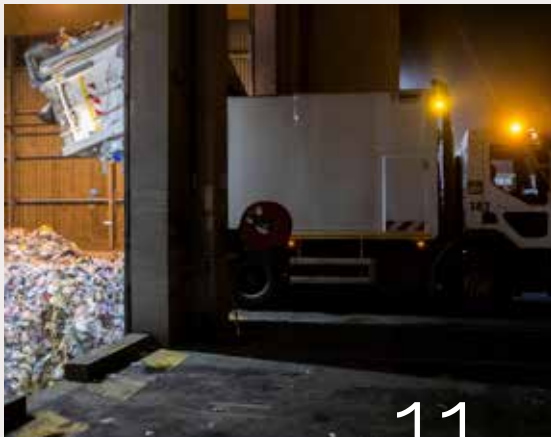


8



9

10



11



1. Il est 19h30 et les équipes arrivent pour « leur prise de poste ». Ils sont une cinquantaine, conducteurs et ripeurs, à travailler cette nuit-là. **2.** Les agents consultent le planning de la nuit, pour savoir sur quelle tournée et avec quelle équipe ils vont travailler. **3.** Les 17 bennes des collectes en ordre de bataille dans l'attente de leur équipe. **4.** le chauffeur est concentré sur sa conduite... **5.**...car les routes sont parfois problématiques, à cause de bas-côtés non élagués en zone rurale, ou d'étroitesse des voies en zone urbaine. **6.** Dans le poste de conduite, un écran permet de voir l'arrière du véhicule et les ripeurs au travail. Le chauffeur dispose aussi d'un écran GPS qui le guide dans sa tournée. **7.** Les ripeurs au travail en zone rurale, un métier qui se féminise peu à peu avec huit femmes dans l'équipe aujourd'hui. **8.** En centre-ville, la benne passe une première fois pour collecter les ordures ménagères (surtout des sacs) puis revient à vide pour le tri sélectif. **9.** Lorsqu'un bac est cassé ou que le ripeur constate une anomalie dans le tri, il ne ramasse pas le bac mais y appose un autocollant pour en expliquer la raison. **10.** La tournée se termine par l'arrivée à Mornac au centre de tri Atrion... **11.** ...où les bennes sont vidées.

ÉCONOMIE

LE PLAN LOCAL D'URBANISME INTERCOMMUNAL (PLUi), UN PROJET DURABLE D'AMÉNAGEMENT DU TERRITOIRE

Le Plan Local d'Urbanisme intercommunal approuvé en décembre dernier par le conseil communautaire apporte des réponses aux besoins des habitants et des entreprises en matière de logement, d'équipements collectifs, et de foncier d'activité économique.

○ ○ ○

Bien sûr, le rôle d'un PLUi est de définir les zones constructibles, les zones agricoles, les zones naturelles et celles à urbaniser, de régler la hauteur, l'implantation, l'aspect des constructions et des clôtures. Mais, avant tout, le PLUi traduit le projet d'aménagement du territoire de l'agglomération et des 16 communes concernées.

Ses principaux objectifs



La reconquête des centres villes et des friches urbaines dont il entend revaloriser le patrimoine et l'activité commerciale : les petits commerces nouveaux ne pourront être accueillis que dans ces centres villes ou centres de quartier.

À ce titre, le PLUi crée notamment **les conditions du développement du quartier d'Angoulême**

Gare/l'Houmeau, en favorisant l'accessibilité entre ce quartier et le centre-ville.

En outre, il organise les nouvelles zones ouvertes à l'urbanisation autour de centralités définies, à proximité des transports collectifs, des services et des commerces.

.....X.....

La mise en valeur des vallées qui marquent le territoire, la Charente mais aussi la Touvre, l'Anguienne, les Eaux Claires, et la Charraud.

.....X.....



La prise en compte de la biodiversité et de tous les espaces sensibles comme une richesse, un atout du territoire et du cadre de vie. **Les secteurs qui abritent une flore et/ou une faune remarquable et qui jouent un rôle écologique** - zones humides, pelouses sèches, boisements, haies -

sont protégés ou pris en compte lorsqu'ils sont proches d'un secteur d'habitat ou d'équipement ou qu'ils y sont intégrés. C'est par exemple, à Saint-Yrieix, l'attention portée à la préservation des Bleuets et des Miroirs de Vénus, des plantes menacées qui poussent dans des champs de céréales.

Ou encore, dans les secteurs de Bel-Air Baconneau à Angoulême et des Chirons à Puymoyen, des mesures de protection des habitats des Azurées du serpolet, des papillons bleus, menacés eux aussi.

.....X.....



Une reconnaissance accrue de la valeur agronomique des sols, en classant les espaces cultivés en zone agricole. Les zones agricoles représentent ainsi 29% des surfaces du nouveau PLUi, **en progression de 59% par rapport aux PLU en vigueur jusque-là.**

Par ailleurs, en application de la politique agricole de l'agglomération et du développement des circuits courts, le PLUi détermine des secteurs dédiés aux activités de maraichage, en adaptant les possibilités de cultiver à la sensibilité écologique du milieu concerné. **Au final, le PLUi permettra de consommer 54% en moins d'espaces agricoles et naturels** pour les besoins de l'urbanisation que pendant les dix années précédentes. ●

.....X.....

Le périmètre du PLUi
 Le PLUi approuvé le 5 décembre dernier concerne les 16 communes qui faisaient partie de GrandAngoulême avant le 1^{er} janvier 2017. Un nouveau plan concernant les 38 communes du périmètre actuel de l'agglomération sera lancé dans l'année.



Au titre de l'habitat public, GrandAngoulême a apporté à ce projet une subvention de 138 500 €.

UN PROJET IMMOBILIER AMBITIEUX AU CŒUR DE NERSAC

Dans le centre-bourg de Nersac, Grand Rue, un partenariat entre l'Espace Public Foncier, GrandAngoulême et la commune permettra bientôt à l'OPH de l'Angoumois de transformer un bâtiment vétuste et vacant en douze logements sociaux.

Le bâtiment d'origine est conservé et réhabilité. Il accueillera neuf appartements. Le bailleur prévoit aussi une extension de trois logements neufs destinés aux séniors, tout comme l'un des appartements de la partie ancienne.

Pour ce projet ambitieux, l'OPH de l'Angoumois s'est montré très exigeant quant à l'insertion de l'opération dans l'environnement du centre-bourg historique de Nersac : La réhabilitation est réalisée dans le respect du bâti d'origine, quant aux constructions nouvelles et aux places de parking, leur impact visuel est minimisé.

Une attention toute particulière est également portée aux espaces verts, avec des jardins privatifs pour les constructions nouvelles et un aménagement paysager planté de prairie fleurie et d'arbres pour relier l'ensemble immobilier au parc de la Boème. ●



Des écoles 4.0

À l'issue d'une étude sur les usages numériques et le travail collaboratif dans les écoles, GrandAngoulême a décidé d'équiper en matériel informatique les écoles primaires des communes d'Asnière-sur-Nouère, Balzac, Brie, Champniers, Jauldes, Viville et Vindelle.

Depuis 2016, ordinateurs portables, vidéoprojecteurs interactifs, systèmes audio-vision et vidéo-visualiseurs, tablettes numériques, ordinateurs et moniteurs LCD ont été mis à disposition des enseignants et élèves, grâce aux financements conjoints de GrandAngoulême (82 800 €HT), de la Région Nouvelle-Aquitaine (10 000 €) et de l'Europe (FEDER – 46 915 €).●



TOURNÉ VERS L'INDUSTRIE DU FUTUR

Lancé en 2014, le nouveau plan d'actions économiques de GrandAngoulême commence à porter ses fruits avec le lancement en 2019 de l'Innov'Factory de Naval Group à Ruelle (33 millions d'euros d'investissements et 150 emplois d'ici à 2023), le plan de modernisation des sites charentais de Nidec Leroy-Somer (30 millions d'euros investis d'ici 3 ans), l'ouverture prochaine du Technoparc Krysalide, la dynamique du pôle image avec l'arrivée de nouvelles écoles et le développement d'entreprises comme les studios HARI qui s'installeront en septembre dans le quartier de la gare d'Angoulême, la mise en service en 2021 de la base logistique du groupe Intermarché qui emploiera 400 salariés dans un bâtiment de 70 000m² à Rouillet, le développement de la zone Euratlantic... Enfin, GrandAngoulême sera au cœur du projet européen de la batterie du futur. La SAFT à Nersac a été retenue pour accueillir l'usine pilote.

Au-delà de ces projets, c'est tout un mouvement de développement et d'investissement qui est porté par les entreprises du territoire. Historiquement terre d'industrie, notre territoire est désormais résolument tourné vers l'industrie du futur en s'appuyant sur un écosystème économique et industriel reconnu.

Dernier investissement en date à la fonderie Nidec Leroy-Somer de Rabion, un nouveau système de décochage pour 1,3M€, inauguré le 5 décembre 2019.



ÉCONOMIE

ENSEIGNEMENT SUPÉRIEUR MÉDIASCHOOL : DEUX NOUVELLES ÉCOLES POUR GRANDANGOULÊME



Depuis quelques mois, sur le territoire de GrandAngoulême, l'enseignement supérieur s'inscrit dans une dynamique qui ne semble pas prête de s'arrêter. Il y a quelques mois, Médiaschool annonçait l'ouverture de son premier campus en Nouvelle-Aquitaine, rue Vigier-de-la-Pile à Angoulême, dans le quartier de l'Houmeau.

Le groupe Médiaschool

Leader français de l'enseignement supérieur privé et de la formation continue aux métiers de la communication, du digital et des médias, MediaSchool est présent en France (Paris, Marseille, Toulouse, Strasbourg, Nice, Rennes, Reims) et à l'international (Bruxelles, Londres, Barcelone, Shanghai, Mérida et Bangkok). Il regroupe 32 écoles et détient également des activités médias (CB News, Stratégies, Pub - à hauteur de 33% - ...) et des activités événementielles. Le groupe MediaSchool comptait 250 collaborateurs et quelques 5 500 étudiants en 2018.

Ce campus réunira les étudiants de deux écoles : l'ECS, école supérieure de communication, et #SUPDEWEB qui propose une formation au digital.

Deux écoles

L'ECS propose à ses étudiants une formation supérieure à la communication, à la publicité, dans le cadre d'un cursus de 3 à 5 ans, et prépare aux métiers de chargé de communication, attaché de presse, responsable événementiel...

#SUPDEWEB, ouverte à tous les étudiants post-bac, propose deux cycles de formation pour préparer aux métiers du digital : chef de projet web, growth hacker, brand content manager, traffic manager, data scientist, ux designer...

Une philosophie

Médiaschool place au cœur de sa pédagogie les liens étroits entre l'étudiant et ses futurs employeurs, à travers de stages, dès la première année, de l'alternance, des manifestations organisées par l'école avec les entreprises. Avec un taux d'employabilité très haut (son taux de placement en fin de cursus est de 89% toutes formations confondues), MediaSchool souhaite devenir le partenaire naturel des acteurs locaux. Les formations proposées par les deux écoles devraient trouver un écho favorable auprès du tissu entrepreneurial de GrandAngoulême. ●

Après MédiaSchool et l'école 42 de Xavier Niel, c'est Supinfo qui annonce son ouverture pour la rentrée 2020

Pour les futurs étudiants



11, 12 et 13 janvier

Salon des Étudiants de Bordeaux. GrandAngoulême y sera présent aux côtés du CIJ Angoulême pour présenter l'offre de formation du territoire.

7 et 8 février

Salon des métiers, de la formation et de l'orientation : Parc des Expositions à l'Isle-d'Espagnac.

15 février de 10h à 17h

Portes Ouvertes au campus image. À cette occasion, l'école d'art d'Angoulême propose une table ronde : "Comment choisir sa formation artistique publique post-bac à Angoulême et comment s'y préparer ?" Labo de l'école d'art de GrandAngoulême, rue Antoine de Conflans à Angoulême. ●

📞 05 45 94 00 76
Site : <http://www.ecole-art-grandangouleme.fr>

BON À SAVOIR...
GrandAngoulême et la Technopole Eurekatech seront présents au Salon des Entrepreneurs de Paris les 5 et 6 février, pour présenter l'écosystème du territoire et son offre de services, pour encourager l'installation de nouvelles entreprises...

ALIMENTATION

ANTICIPER POUR S'ADAPTER

L'impact du réchauffement climatique se fait d'ores et déjà sentir dans notre vie quotidienne... Face aux bouleversements à venir, il est vital d'anticiper leurs répercussions sur notre système alimentaire pour en organiser l'évolution. C'est la démarche qu'entreprend aujourd'hui GrandAngoulême, en s'engageant dans un projet de recherche-action avec l'association Les Greniers d'Abondance.

○ ○ ○

Les Greniers d'Abondance

Les Greniers d'Abondance est une association qui étudie la vulnérabilité des systèmes alimentaires contemporains face aux bouleversements écologique, climatique et énergétique.

Son objectif est de sensibiliser citoyens et élus à cette problématique, de fournir des outils de diagnostic et d'intervention, et enfin de participer à la construction de politiques de résilience territoriale.

Notre façon de produire, de transformer, de distribuer et de consommer les aliments a subi **une véritable révolution depuis la seconde guerre mondiale** : hausse spectaculaire de productivité, chute du nombre d'agriculteurs, multiplication des intermédiaires...

La distribution des produits alimentaires repose aujourd'hui sur des flux permanents de transport routier, entièrement dépendants du pétrole. Outre les dégâts environnementaux générés par cette organisation, force est de constater qu'elle repose sur des ressources énergétiques ou minières qui sont en cours de raréfaction.


La biodiversité est en souffrance...

En parallèle, nous faisons face à une **transformation brutale et sans précédent du contexte climatique et environnemental** : la biodiversité est en souffrance et avec elle les multiples fonctions, agricoles notamment, des écosystèmes. Il semble donc inéluctable que **les conditions qui ont permis au système alimentaire actuel de voir le jour soient compromises** pour les années à venir, menaçant à plus ou moins brève échéance la capacité nourricière des territoires.

Préparer les transformations

Dans cette perspective, il importe de s'intéresser à la capacité à pourvoir aux besoins de la population dans un contexte incertain. L'association Les Greniers d'Abondance mène avec plusieurs partenaires scientifiques* et GrandAngoulême un **travail de recherche-action visant à concevoir et mettre en œuvre les transformations à opérer à l'échelle du territoire** (production, transformation, distribution...) pour assurer une alimentation soutenable, saine et accessible à tous malgré les bouleversements à venir.

Les premiers travaux de l'association seront publiés en ce début d'année, ébauchant les pistes d'action que peuvent emprunter les collectivités territoriales. Grâce à ce partenariat qui va se poursuivre tout au long de l'année, GrandAngoulême renforce son Projet Agricole et Alimentaire Territorial Durable, en le structurant autour de l'enjeu de l'évolution du système. ●

 **Plus d'informations sur :**
resiliencealimentaire.org

*Laboratoire d'Études Rurales, Centre d'Écologie et des Sciences de la Conservation, Laboratoire Eau, Environnement et Systèmes Urbains, Laboratoire Interdisciplinaire des Énergies de demain.

ÉCO-CITOYEN

SENSIBILISER LES LYCÉENS À L'ENVIRONNEMENT, UN CHALLENGE MOTIVANT !



Intervenir auprès du grand public et des élèves de primaire, le service développement durable de GrandAngoulême en a l'habitude ! Auprès des lycéens, c'est une autre histoire, une première, un défi que les techniciens ont relevé cet automne. Et au final, ce sont près de 700 lycéens qui ont pu s'exprimer sur ce que signifie aujourd'hui, pour eux, le changement climatique.

○ ○ ○

Pour appréhender ce public complexe, à l'interface du monde de l'adolescence et de celui de l'adulte, le service développement durable a choisi le cadre de la Fête de la science du 7 au 11 octobre, un événement national auquel GrandAngoulême participe chaque année.

S'appuyer sur des données fiables...

...et reconnaître les fake-news. Pour discuter sur des bases solides, il était important de commencer par faire le point sur ce sujet. C'était l'objectif de l'intervention de Julien Picard Monnet, directeur du projet "Curieux", le média des quatre Centres de Sciences de Nouvelle-Aquitaine, auprès des élèves du lycée Guez de Balzac : **"Comment déjouer les fake-news et exercer son esprit critique ?"**. De nombreux exemples ont fait émerger des questions plus nombreuses encore, qui ont permis de prendre du recul vis-à-vis de la désinformation et d'éviter de la relayer.

Une question (encore une), volontairement provocatrice "L'adolescent : allié ou ennemi de l'écologie ?" fut au centre des débats pendant le reste de la semaine, dans les lycées J.A. Grégoire de Soyaux, de Sillac et de Charles-Coulomb. Le principe de ces rencontres relevait du challenge : regrouper dans une même salle des techniciens de GrandAngoulême et des lycéens, autour d'une problématique bien anxiogène, le changement climatique... et voir ce que ça donne ! Résultat : **des échanges de très bon niveau, des questionnements, des affirmations, mais aussi des coups de gueules vis-à-vis des générations précédentes** quant à leur responsabilité dans l'état de la planète...

Des échanges qui vont se poursuivre

La qualité des échanges a démontré, s'il le fallait, à quel point il est important d'aller vers ces publics dont les préoccupations environnementales sont paradoxales, depuis les lycéens déjà engagés et qui souhaitent agir jusqu'à d'autres qui ne se sentent pas concernés par l'urgence climatique. **GrandAngoulême poursuit donc ses efforts en ce sens** : en novembre par exemple, un partenariat avec l'Espace Mendès-France de Poitiers "Au-delà du climat, préparer les futurs / Images de sciences", permettait de sensibiliser les élèves du lycée Jean-Caillaud de Ruelle à la problématique du plastique et de son omniprésence dans nos océans. Après la projection d'un film, débats et échanges ont permis de s'interroger sur l'impact de la "plastisphère" sur la chaîne alimentaire, dont l'Homme est le dernier maillon. ●



700 lycéens

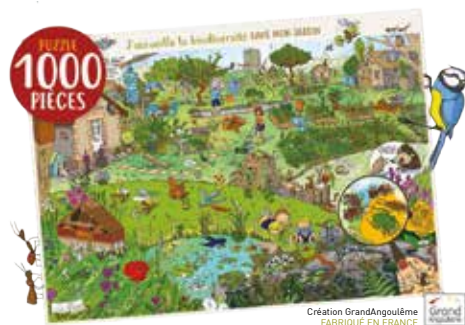
s'expriment sur ce que signifie, pour eux, le changement climatique



UN POINT SUR LA LUTTE CONTRE L'AMBROISIE

Le 22 novembre, GrandAngoulême, en partenariat avec l'Agence Régionale de la santé (ARS) et la Fédération Régionale de Défense contre les Organismes Nuisibles (Fredon) réunissait les communes

de l'agglomération engagées dans la lutte contre l'ambrosie. À l'ordre du jour, **un bilan des actions et des échanges sur l'évolution de la propagation de la plante**. Au vu des zones désormais concernées, le constat est sévère, et s'il existe des solutions efficaces, elles nécessitent néanmoins des moyens importants. Pour épauler les communes, l'Union Nationale des Entreprises du Paysage (Unep) a mis en ligne un document qui apporte un éclairage technique intéressant : "Gestion de populations de plantes exotiques envahissantes et d'adventices". Il peut être téléchargé sur le site de l'Uned. En 2020, l'un des objectifs sera de sensibiliser **les communes encore épargnées** pour qu'elles s'inscrivent dans une démarche préventive. ●

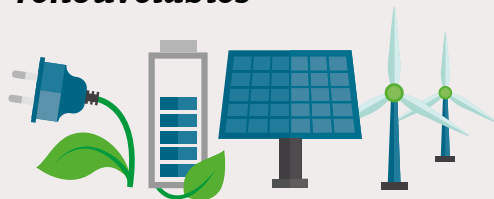


Un puzzle, naturellement !

C'est le cadeau que GrandAngoulême a déposé sous le sapin de 200 habitants de l'agglomération (100 puzzles de 120 pièces, version enfant et 100 puzzles de 1000 pièces version adulte), grâce à **un jeu-concours disponible sur les sites de GrandAngoulême et de l'Alpha du 6 au 18 décembre**. Pour gagner, il fallait trouver l'animal mystère caché parmi des espèces charentaises. Une façon ludique de faire ou de refaire connaissance avec la faune locale, avant d'en apprendre plus encore grâce aux puzzles, "J'accueille la biodiversité dans mon jardin" qui ont été imaginés par le service développement durable, avec le **concours d'entreprises locales** (CoCowave, Imprimerie Valantin) et le talent de l'illustratrice charentaise Angèle Villeneuve-Poulain. Les heureux gagnants, grands et petits, auront ainsi le loisir de faire fonctionner leurs neurones tout en affinant leurs connaissances sur la nature. ●

Fabri K Watt,

une société citoyenne pour promouvoir les énergies renouvelables



Depuis un an, GrandAngoulême et l'association CIRENA (Citoyens en Réseau pour des Énergies Renouvelables en Nouvelle-Aquitaine) accompagnent un **collectif de citoyens volontaires, qui s'organise pour développer des projets d'énergies renouvelables sur le territoire**. Cette première année a été consacrée à l'apprentissage des différentes filières d'énergies renouvelables et aux réflexions sur la forme juridique de leur société citoyenne, Fabri K Watt, qui sera créée début 2020. Celle-ci développera essentiellement, **dans un premier temps, des projets de toitures photovoltaïques sur des bâtiments publics** qui seraient mis à sa disposition. Le travail d'identification des futurs projets a débuté et GrandAngoulême a proposé au collectif le cadastre solaire réalisé par l'agglomération en 2017. Suivez l'avancée des projets de Fabri K Watt dans votre magazine et rejoignez le collectif ! ●



Plus d'informations : Perrine Millet
p.millet@grandangouleme.fr

Bon à savoir

La programmation pluriannuelle de l'énergie éditée par l'Etat envisage une multiplication par cinq de l'énergie photovoltaïque produite d'ici 2028.

Sur le Territoire à énergie positive de l'Angoumois (GrandAngoulême, La Rochefoucauld Porte du Périgord, Lavalette Tude Dronne), il reste plus de 511 Gwh d'énergie électrique d'origine renouvelable à produire pour respecter l'objectif des 30 % de couverture des consommations locales par des énergies renouvelables, soit près de la moitié de la consommation électrique du territoire d'ici 2030. ●

MOBILITÉ

MÖBIUS S'ADAPTE AUX BESOINS DES USAGERS



○ ○ ○

Le réseau Möbius a pris la route début septembre. Ces quatre mois ont permis à GrandAngoulême d'observer le réseau " sur le terrain ", afin d'en déterminer les possibles points d'amélioration et de faire évoluer l'offre de transport pour en améliorer la performance.

○ ○ ○

Dès le 23 septembre, déjà, pour répondre immédiatement aux besoins spécifiques des scolaires, 80 horaires ont été modifiés. En parallèle, un observatoire était créé, composé d'élus, de techniciens et de conducteurs afin de prendre en compte l'expérience terrain de la STGA. Grâce au travail de cet observatoire, de nouvelles adaptations seront effectives après les vacances de février, pour répondre aux demandes des communes et des administrés. Ces adaptations visent à rééquilibrer les charges sur chaque ligne du réseau pour augmenter le confort des voyageurs, à adapter les temps de parcours, à améliorer la performance du service et garantir des conditions de travail plus satisfaisantes aux conducteurs, à aménager l'offre sur certains secteurs pour répondre aux besoins des administrés et des élus locaux. Les aménagements envisagés sont, par exemple :

Ligne A

l'ajout de départs depuis La Couronne, au lieu de la STGA, pour améliorer la fréquence sur cette commune.

Lignes A, B, 3 et 4

l'adaptation de l'offre pour faire face à la fréquentation.

Ligne 1, 4, 8, 23, 24, EXP

l'évolution des terminus et/ou terminus partiels.

Lignes 2 et 6

le passage par les arrêts Corderie, Eperon, Gambetta et République.

Ligne 5

la desserte de la zone de Fléac Nord, avec un passage par "Bois Renaud" (9 courses/jour).

Ligne 7

l'amélioration des temps de parcours.

Ligne 9

le renfort de l'offre, l'adaptation des horaires et la réintégration de la desserte en bus de certains points de Transport à la Demande pour retrouver une offre proche de la saison précédente.

Ligne 10

l'adaptation des horaires pour les sorties scolaires à proximité du Plateau.

Ligne EXP

la desserte de Bois Rochefort par l'itinéraire de la saison précédente et la desserte de Peusec matin, midi et soir.

Ligne 20

la prolongation de la ligne jusqu'à la Mairie de Touvre.

Ligne 21, 22, 23

l'amélioration des correspondances.

Enfin, des arrêts complémentaires seront créés en Transport à la Demande. Quant à la future navette de centre-ville, son tracé sera adapté pour tenir compte des travaux du quartier de l'Houmeau en 2020. Dès le mois d'avril, ces adaptations seront évaluées afin de répondre toujours mieux aux besoins des administrés.

l'ensemble de ces modifications seront à retrouver sur le site de la STGA : www.stga.fr



Une fréquentation en hausse fin octobre

Après un peu plus de deux mois de fonctionnement, Möbius connaissait une hausse de fréquentation de près de 5% sur l'ensemble du réseau, contre 2% en moyenne historiquement. L'augmentation de la fréquentation est particulièrement marquée sur les lignes BHNS, 3 et 4 et le service de Transport à la Demande (hors transport adapté), en progression de 200% (2700 courses sur septembre et octobre 2019 contre 900 en 2018).



PARCOURS D'ÉDUCATION ARTISTIQUE ET CULTURELLE PEAC, CONCRÉTISER LES APPRENTISSAGES

64
SEMAINES
DE RÉSIDENCES
D'ARTISTES
EN 2019/2020

Chaque année, dans le cadre des PEAC, des élèves de GrandAngoulême participent à des ateliers ou à des résidences pédagogiques culturels et artistiques. Lucille Forgeas, directrice de l'école de Vindelle nous explique tout l'intérêt de cette démarche, à laquelle elle participe depuis ses débuts.

○ ○ ○

L'actu : Vous participez aux PEAC depuis leur création. En quoi cette démarche est-elle intéressante, pour vous, pour votre classe et pour votre école ?

L.F : Les PEAC sont l'occasion de rencontres avec des artistes professionnels, des rencontres très enrichissantes pour les enseignants polyvalents que sont les professeurs des écoles. Les élèves peuvent approfondir un champ artistique, se confronter à des contraintes, découvrir des lieux culturels et des métiers, apprendre à travailler ensemble. Lorsqu'ils se produisent

devant un public, ils vivent des émotions fortes : s'engager, oser, ressentir la satisfaction de partager sa création.

L'actu : Le dispositif EAC propose de 8 à 15 heures d'interventions artistiques, sans compter les préparations que vous menez en classe et les visites d'équipements culturels ou d'expositions. Comment ces heures s'intègrent-elles au programme scolaire ?

L.F : Les activités PEAC permettent de travailler des compétences dans les domaines du français (expression orale et écrite), de l'éducation artistique (éducation musicale, arts plastiques et histoire des arts) mais aussi de l'éducation morale et civique. **Ce type de projet culturel et artistique permet très souvent de contextualiser les apprentissages, de leur donner davantage de sens.**

L'actu : Dans tous les moments vécus avec vos classes, au cœur de ces projets, quel souvenir est le plus marquant pour vous ?

L.F : Sans hésitation, la restitution des chansons créées par les élèves pendant le concert de **Captain Parade**, et ce dès le concert privé dans la classe, un moment presque surréaliste. Pendant la composition et l'écriture - à propos d'un voyage dans la tête - "le courant" est particulièrement bien passé avec le musicien intervenant. Les élèves accueillent "Julian" avec un vrai plaisir. Les personnalités se sont conjuguées, les paroles écrites se sont révélées assez sensibles, touchantes. Après la phase de répétitions, plus contraignante, rendez-vous à la Nef, avec trois des six classes participantes : le matin répétition dans des conditions professionnelles, l'après-midi, premiers instants magiques, le concert en présence des parents et d'élèves de l'école, avec le son et la lumière dignes des artistes professionnels. Enfin, seconds moments presque fous, le concert de **Captain Parade**, et les élèves qui sautent un peu partout. C'est cet aboutissement, cette représentation finale, qui a été le plus marquant et qui **a véritablement permis aux élèves de partager des émotions dans le cadre de l'école.** ●

ESPRIT LIBRE



**DES RIRES,
DES LARMES
ET DES BRAVOS
POUR ACCUEILLIR
LE PRINTEMPS**

**MARS EN
BRACONNE
DU 11 AU 29
MARS 2020**

○ ○ ○

Quelle plus jolie façon de dire adieu à l'hiver que d'embellir le mois de mars de théâtre, de musique, de cirque, d'expositions et autres conférences. C'est le pari relevé chaque année par le festival Mars en Braconne, dont la dix-septième édition, organisée par GrandAngoulême, installera ses tréteaux dans une quinzaine de communes du territoire.

Mars en Braconne, c'est, depuis l'origine, un espace d'expression culturelle ouvert à tous, une programmation pluridisciplinaire exigeante et créative qui s'enrichit d'année en année.

Non content de réunir toutes les générations autour de moments d'exception, le festival s'invente comme un outil culturel collectif grâce à l'implication, pour chacune des soirées, des associations locales qui participent à l'accueil des artistes invités. Au travers des liens qui se créent entre les habitants et les artistes naît une convivialité toute particulière et reconnue de tous. En 2020 comme chaque année, le jeune public fera l'objet d'une attention toute particulière : **plus de 1500 enfants des écoles et des accueils de loisirs bénéficieront de spectacles et d'ateliers**, soulignant ainsi le travail accompli par les Parcours d'Éducation Artistique et Culturelle (PEAC).

L'IMPLICATION DES ACTEURS CULTURELS DE GRANDANGOULÊME

La Nef, le conservatoire Gabriel Fauré et la médiathèque L'Alpha participent cette année encore à Mars en Braconne, pour ancrer plus encore le festival à son territoire et ouvrir le champ des propositions artistiques.

Un concert hors les murs avec La Nef

Après Lenparrot en 2018 et JB Dunckel du groupe Air en 2019, c'est une peinture du jazz, lauréat de deux victoires de la musique, Thomas de Pourquery et son projet "Von Pourquery", que vous pourrez applaudir le mercredi 11 mars au théâtre de Ruelle.

Un crochet par Petites Oreilles en Gouquette avec L'Alpha

et le spectacle Toilci & MoiLà pour les tout-petits le 11 mars à la médiathèque. L'Alpha proposera aussi aux scolaires des ateliers d'illustration sonore autour de l'exposition "Le Nid".

Le printemps du conservatoire Gabriel-Fauré



Le conservatoire Gabriel-Fauré a créé son cycle des quatre saisons pour révéler au grand public les qualités artistiques de

ses enseignants et refléter la diversité des pratiques artistiques enseignées - musique, théâtre, danse...

Le samedi 21 mars, c'est bien entendu **le printemps qui s'ouvrira à Mars en Braconne** avec des œuvres pour pianos et percussions : la sonate pour deux pianos et percussions, œuvre emblématique de Bela Bartók, en première partie et des œuvres en duo, pianos et percussions, de compositeurs du 20^e et du 21^e siècles en seconde partie. (avec Thomas Costille, Marie Gabard, Marina Pizzi et Olivier Rivière). ●

MARS EN BRACONNE QUELQUES DATES À NOTER SUR VOS TABLETTES

SAMEDI 14 MARS

Soirée de lancement avec Djazia Satour

VENDREDI 20 MARS

"Le Projet Schinéar"

DIMANCHE 22 MARS

"La petite histoire qui va te faire flipper ta race (tellement qu'elle fait peur)" par Typhus Bronx

LUNDI 23 MARS

"À table, chez nous, on ne parlait pas"
par le Théâtre Irruptionnel

MERCREDI 25 MARS

"Baltringue" par la Compagnie Cirque Plein d'air

VENDREDI 27 MARS

"Glaucos" par la Compagnie Bakhus

Retrouvez toute la programmation sur
www.marsenbraconne.fr

l'Alpha RENDEZ-VOUS "BULLE DES LECTEURS"



18 janvier à 18h30 : lancement du prix à la bibliothèque de la Cité Internationale de la Bande Dessinée.

27 mars à 17h : Vote du prix "Bulle des lecteurs".

La "bulle des lecteurs" est le prix de bande dessinée des bibliothèques de Charente. Ce prix littéraire est organisé dans les bibliothèques, initié par le service départemental de la lecture (le SDL) en collaboration avec la Cité internationale de la bande dessinée et de l'image. ●

COUP DE ♥ de l'Alpha



La maison de la plage

de Séverine Vidal et Victor L. Pinel
Edition Marabulles,
2019

L'été 2018 est particulier pour Juju. Thomas s'est récemment tué en voiture et leur fille va naître début octobre. Ces vacances aux Trémières, annoncées comme les dernières,

sont chargées de tristesse comme de souvenirs...

Sélectionné pour le prix "La bulle des lecteurs" organisé par le service départemental de la lecture mettant en compétition six bandes dessinées réalisées par des dessinateurs vivant en Nouvelle Aquitaine, découvrez cet album qui aborde sans artifice les joies et les chagrins qui durent bien plus qu'un déjeuner au soleil.

● **Monde Créer : BDR PIN**



Devant l'effondrement : essai de collapsologie

d'Yves Cochet Les liens qui libèrent, 2020.

Yves Cochet est un homme politique et mathématicien français, ancien ministre de l'Environnement du gouvernement Jospin (2001-2002). Cet ouvrage traite du réchauffement climatique, de l'épuisement des ressources, de la dégradation des sols, de la chute de la biodiversité, de l'explosion de la démographie... La collapsologie désigne l'étude de l'effondrement de la civilisation industrielle et de ce qui pourrait lui succéder. Selon l'ancien ministre de l'Environnement, l'effondrement de notre civilisation industrielle se produira à l'échelle mondiale d'ici à une quinzaine d'années. **Pour vous y préparer, venez assister à l'Escape Game "spécial Walking Dead" qui aura lieu le samedi 8 février à partir de 18h jusqu'à 22h.**

● **Monde Comprendre : 303.4 COC**

RENDEZ-VOUS

EXPOSITION

POINT, LIGNE, TRAME – PARCOURS D'EXPOSITION

AIRSWAP & MASSAMA

Initié par l'école d'art de GrandAngoulême, Point, ligne, trame est un parcours d'expositions entre l'Alpha et deux des sites de l'école d'art, qui intervient dans le cadre du zoom sur le textile que propose l'école d'art en 2019-2020. Il est constitué d'œuvres du FRAC Poitou-Charentes et du projet Airswap & Massama de l'artiste Italienne Arianna Callegaro, auquel a participé l'atelier textile pratique amateur de l'école d'art de GrandAngoulême. Les vêtements détournés ont été le point de départ à une série de petits textes écrits par les détenus de la prison de haute sécurité de Massama, basée en Sardaigne. Ces écrits demeurent secrets et intimes permettent cependant d'associer texte et textile pour tisser des liens invisibles entre des anonymes, des artistes, des détenus, tous à présent maillons d'une chaîne créatrice et poétique. ●



Du 12 mars au 23 avril

École d'art (Épiphyte et Labo)

Du 12 au 28 mars

L'Alpha. Atrium/Salle d'exposition

Le mercredi 18 mars :

12h30 : vernissage de l'exposition

à l'Épiphyte, en partenariat avec

le FRAC Poitou-Charentes

16h : visite de l'exposition à L'Alpha

en présence d'Arianna Callegaro,

initiatrice du projet Airswap

20h15 : rencontre avec Arianna

Callegaro au Labo.

FESTIVAL



PETITES OREILLES EN GOGUETTE

Le Festival littérature jeunesse des 0-5 ans "Petites Oreilles en Goguette" est de retour à L'Alpha du 5 au 23 mai. Cette année, nous laissons entrer la nature dans les médiathèques avec l'exposition "1000 brindilles, un nid... pour une famille !" de l'illustratrice - plasticienne Coralie Saudo et de l'auteure Sandra Le Guen. Programmation complète des médiathèques du réseau du 10 mars au 23 mai sur le programme de Petites Oreilles en Goguette.

Les livres à la rescousse

Une journée thématique ouverte à tous les parents, enseignants, éducateurs etc... pour proposer différents regards sur l'apport de la littérature jeunesse dans le développement de l'enfant à des moments clés ou délicats et de questionner ses limites, avec le pédopsychiatre Patrick Ben Soussan et l'auteur Agnès de Lestrade et d'autres intervenants.

Journée co-organisée par L'Alpha et le service départemental de la lecture avec le concours du Festival du livre jeunesse de Ruelle-sur-Touvre et de la F.C.O.L. (Fédération Charentaise des Œuvres Laïques). ●

Jeu 2 avril - 9h30 /17h - Théâtre Jean-Ferrat de Ruelle • Gratuit sur inscription

L'ALPHA

UNIVERSITÉ EN ANGOUMOIS

"Patrimoines et générations : héritage, transmission, filiation". Réuni par le service Pays d'Art et d'Histoire de GrandAngoulême, un groupe d'archéologues, d'historiens, d'historiens de l'Art et de sémiologues s'interrogera sur le lien entre patrimoine et génération. Les notions d'héritage, de transmission et de filiation seront abordées dans le cadre de conférences pluridisciplinaires et de visites insolites. ●

Du 21 au 24 avril - médiathèque L'Alpha (auditorium) • Programme complet disponible début avril sur www.grandangouleme.fr programme-pah

NAUTILIS

Vacances d'hiver

Du lundi 24 au vendredi 28 février.
Du lundi 2 au vendredi 6 mars.

Stages piscine

Cours deux fois par jour matin et soir.
Inscriptions auprès des chefs de bassins 05 45 39 30 30.
75 € les 10 leçons.

Stages patinoire

Cours à 9h30 pour les 5-8 ans et à 10h30 pour les 9-12 ans
37.50 € les 5 jours.

Structures gonflables - gratuit du 23 février au 1^{er} mars. ●

RENDEZ-VOUS**ÉQUITATION****AU CENTRE ÉQUESTRE DE LA TOURETTE****La B.D. à Poney**

Parcours
Promenades en main sur le thème de la Bande
Dessinée de 2 à 12 ans.

2 février entre 10h30 et 12h

Vacances d'hiver et de printemps

Stages à thème pour les plus jeunes.

Stages de perfectionnement avec ou sans passage des galops (Diplômes).

Les cours continuent pendant les vacances.

Félicitations

Hugo Borie et Une Joconde de Herpinière, champions de France à Lamotte Beuvron. Félicitations à eux ainsi qu'à leur coach Jenna Maurin, enseignante à L'Étrier Charentais.

**Concours**

16 février :
concours club de sauts d'obstacles.

8 mars :
concours amateur et club de sauts d'obstacles.

29 mars : concours de dressage.

11, 12, 13 avril : Festijump de Printemps, concours Amateur et Pro.

21, 22 avril : concours jeunes chevaux.

NOUVEAU À L'ÉTRIER CHARENTAIS

L'Étrier Charentais a mis en place une application Web, ikavalog, disponible sur Smartphone. Elle permet de s'inscrire en ligne, de gérer présences et absences, de régler par net, de consulter les activités proposées et de s'y inscrire. ●

Pour tous renseignements : 05 45 61 25 20

www.etrrier-charentais.com

club@etrrier-charentais.com

CONFÉRENCES

Dans le cadre de sa démarche d'éducation artistique et culturelle (EAC) GrandAngoulême vous propose un cycle de conférences autour de l'éducation et de la culture. Elles offrent un regard de professionnels sur des notions de pédagogie, d'apprentissage, de compréhension des émotions de l'enfant à l'adolescent..



"Comprendre et accompagner les émotions et crises des enfants de 0 à 16 ans" selon la méthode Fillozat, Frédérique Le Goff, psychopraticienne, Coach Parental, animatrice ateliers et formatrice et Florence Pineau, accompagnatrice empathique de l'enfant, infirmière, naturopathe.

Jeudi 6 février

"Donnez confiance à votre enfant" Marie-Jeanne Trouchaud, thérapeute, auteur, formatrice en relations humaines. En partenariat avec la ville d'Angoulême.

Mardi 18 février

"Les rythmes biologiques de l'enfant" Claire Leconte, professeur émérite de psychologie de l'éducation, chercheuse en chronobiologie, spécialiste des rythmes de l'enfant et de l'adolescent.

Mardi 17 mars 2020

"Donner l'envie d'apprendre, un jeu d'enfant"

Philippe Meirieu, chercheur, spécialiste des sciences de l'éducation et de la pédagogie.

Jeudi 02 avril 2020

"La musique, un art pour grandir"

Joanna Lucene, maître de conférences en psychologie du développement et de l'éducation, Université de Bordeaux et Mathilde Miot-Ortiz, psychologue, psychothérapeute et musicothérapeute.

Avril 2020

Horaires et lieux disponibles dès maintenant sur le site de www.grandAngouleme.fr ●

AMUSEZ-VOUS

JEUX DE TERRITOIRE

De quel bâtiment de GrandAngoulême, cette belle plaque de pierre orne-t-elle le fronton ?



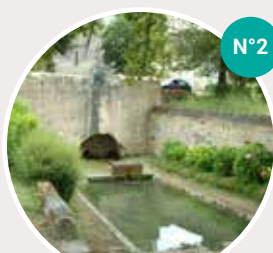
Voici trois détails extraits des murs peints d'Angoulême. Dans quelles rues pouvez-vous admirer les œuvres entières ?



LES RÉPONSES AUX JEUX DE TERRITOIRE DE L'ACTU N°70



Asnières-sur-Nouère



Bouëx



Jauldes

-
Les lavoirs en mots croisés
 1 - Bughée 6 - Cendre
 2 - Battoir 7 - Savon
 3 - Ponne 8 - Azurage
 4 - Selle 9 - Lessiveuse
 5 - Buanderie 10 - Cuvier

ITINÉRAIRES**MOUTHIERS-SUR-BOËME**

HABITANTS : 2 500 habitants **SUPERFICIE** : 3 500 ha
COMMERCES : services et commerces de base : boulangerie, boucherie-traiteur, épicerie, café-restaurant...
MÉDICAL ET PARAMÉDICAL : une offre médicale complète.
ÉDUCATION : un groupe scolaire maternel et élémentaire, doté d'un restaurant où la cuisine est faite pour l'éveil sensoriel, sans gaspillage alimentaire.
ASSOCIATIONS : plus de 20 associations sportives, culturelles, de loisir...
ÉQUIPEMENTS COLLECTIFS : 1 crèche familiale, 1 médiathèque, 1 MJC, 1 salle omnisport (badminton, GRS...), football et tennis avec club house, 1 salle des fêtes, des chaufferies au bois dont une pour l'Ehpad communal.

Les principaux projets de la mandature

- Réalisation de 7 logements dans du bâti ancien.
- Réhabilitation de la gare, désaffectée, pour la transformer en tiers lieu.
- Réalisation d'un jardin partagé en centre bourg.
- Création du Festival de la biodiversité et multiples autres actions en ce sens.
- Organisation d'un festival de musique, par et pour les jeunes.
- De nouveaux projets autour de la mobilité pour tous.

Michel Carteret, maire depuis 2014

« Avec ses espaces boisés, qui occupent un tiers de la commune, ses grandes cultures, ses vignes et ses prairies, Mouthiers est une commune verte. Cette mosaïque de paysages charentais permet l'organisation, chaque année, des "Boucles de la Boëme" et d'un trail, qui accueillent chacun plusieurs centaines de participants. La rivière et les tourbières sont des milieux naturels remarquables. Une faune et une flore très riches, dont certaines espèces rares et protégées, vivent sur les coteaux calcaires.

Ce patrimoine naturel commun est une fierté que nous entendons préserver, avec le concours de tous et notamment celui des agriculteurs. La commune, quant à elle, a banni depuis plus de dix ans l'usage des phytosanitaires industriels et fait de la défense de la biodiversité une thématique joyeuse grâce à son festival. Elle détient par ailleurs un record de France : son bulletin municipal mensuel, dont le n° 400 vient de sortir, et qui présente chaque mois la diversité des initiatives publiques et associatives qui font que le bonheur est à Mouthiers, pour les habitants comme pour les visiteurs. » ●

SAINT-YRIEIX-SUR-CHARENTE

HABITANTS : 7 500 habitants **SUPERFICIE** : 1 465 ha
COMMERCES : 3 boulangeries, 1 boucherie, 1 supermarché, 2 jardineries, plusieurs maraîchers, 1 fleuriste, 2 bars-tabacs, 3 salons de coiffure, 1 salon de toilette, 2 hôtels.
MÉDICAL ET PARAMÉDICAL : 6 généralistes, 5 ostéopathes, 3 kinésithérapeutes, 2 dentistes, des orthophonistes, podologues, nutritionnistes et ergothérapeutes, 3 pharmacies, 1 vétérinaire.
ENTREPRISES : de nombreux artisans et entreprises, notamment sur le parc d'activité Euratlantic et la zone d'activité de L'Épineuil.
ÉDUCATION : 2 primaires et 2 maternelles, soit 630 enfants, un lycée professionnel privé l'Amandier.
ASSOCIATIONS : 45 associations sportives (32), culturelles, de loisir...
ÉQUIPEMENTS COLLECTIFS : 1 salle des fêtes, 1 médiathèque, 1 ludothèque, 1 centre social, 1 salle associative, 1 centre de loisir, 1 multi-accueil, 1 crèche familiale intercommunale, 2 terrains de football, 2 gymnases, 5 cours de tennis (plus les 5 du comité départemental de tennis), 1 boulodrome, Nautilus et les équipements du plan d'eau dont un camping.

Les principaux projets de la mandature

- Construction du centre de loisirs et du multi-accueil.
- Construction de nombreux programmes de logements sociaux.
- Lancement de la construction d'une maison médicale.
- Fin 2020, requalification de la route de Royan et de celle de Saint-Jean-d'Angély.

Denis Dolimont, maire depuis 1995

« Saint-Yrieix est une ville très attractive qui bat régulièrement des records départementaux en nombre de permis de construire. C'est aussi une commune verte qui s'inscrit dans l'une des boucles de la Charente. Nous sommes fiers d'affirmer notre identité, tout en nous intégrant fortement à la communauté d'agglomération de GrandAngoulême. A Saint-Yrieix, nous sommes persuadés que l'avenir est dans le rapprochement des communes et la mutualisation, et convaincus que l'on peut défendre l'intercommunalité sans disparaître. Par ailleurs, pour préserver la part « verte » de son identité, Saint-Yrieix est très attentive à la défense de son environnement : Nous avons aménagé plusieurs liaisons douces, piétons et vélos, au départ de la mairie, nous sommes passés au zéro phyto depuis longtemps et pour aller plus loin dans la préservation de la biodiversité, la commune vient d'acquiescer des terrains pour y assurer le maintien de plantes messicoles. » ●



RUMIKO TAKAHASHI

RAJA PRÉSENTE

Angoulême

47^e ÉDITION FESTIVAL INTERNATIONAL DE LA BANDE DESSINÉE

bdangouleme.com

30 JANVIER > 2 FÉVRIER 2020



RAJA
L'ART DE L'EMBALLAGE

inter

Le Point

france-tv

SNCF

Ventes et informations
dans les gares, boutiques SNCF,
par téléphone au 3635, auprès
des agences de voyages agréées SNCF.



Réservation billetterie
sur bdangouleme.com
et autres points
de vente habituels