

L'actu

À LA UNE

GRANDANGOULÊME,
LES COULISSES
D'UN CONFINEMENT
TRÈS ACTIF

ÉCONOMIE

GRANDANGOULÊME
MOBILISE TROIS MILLIONS
D'EUROS POUR SOUTENIR
L'ÉCONOMIE LOCALE

ESPRIT LIBRE

VIVE L'ÉDITION
2020 DU FFA





**P4 & P5
ÇA BOUGE !**

- Toutes les infos en bref :
- Le Conseil de développement vous invite au débat.
 - Un point sur les travaux du quartier Gare/L'Houmeau.
 - Krysalide accueille ses premières entreprises.
 - Le vélo en majesté. •

**P6 À P15
À LA UNE**

Les coulisses d'un confinement très actif. •

**P16 À P19
ÉCONOMIE**

- Le portrait de l'entreprise FAST.
- GrandAngoulême engagé pour le "consommer local".
- GrandAngoulême mobilise 3 millions d'euros pour soutenir l'économie locale. •

**P20 À P22
ESPRIT LIBRE**

- L'Alpha, une équipe au service des lecteurs.
- Le soutien de GrandAngoulême aux artistes et aux acteurs culturels du territoire.
- FFA : vive l'édition 2020.
- Le Forum Sport Santé Environnement 2020 aura lieu. •

**P24 & 25
ÉCO-CITOYEN**

- Découvrez les meulières de Claix.
- Fabri K Watt, des citoyens au service des énergies durables.

**P26 À 29
TEMPS LIBRE**

Cet été, je visite l'Angoumois. •

**P30
AMUSEZ-VOUS !**

À vous de jouer ! •

**P31
ITINÉRAIRES**

Découvrez deux communes du territoire. •



P26 À 29
TEMPS
LIBRE

L'actu

**GRANDANGOULÈME L'ACTU
N°72 JUILLET-AOÛT 2020**

Magazine de GrandAngoulême
25, bd Besson-Bey
16 023 Angoulême Cedex
Tél. : 05 45 38 60 60
Fax : 05 45 38 60 59
contact@grandangouleme.fr
www.grandangouleme.fr

Directeur de la publication :

Jean-François Dauré

Ligne éditoriale : Jean-Luc Chaput

Directeur de la rédaction :

William Denizet

Coordination du magazine :

Service communication

Rédaction : Sylvie Baré

Photographies : freepik • unspash.com

William Denizet • Carole Richard •

Jean-Daniel Guillou • Olivier Longuet.

Conception ligne graphique & maquette :

Agence Maia

www.maia-creation.com

Distribution : Adrexo

Impression : Médiaprint

Imprimé à 79 500 exemplaires

sur papier PEFC

Encres d'origine végétale

ISSN : 2266-5382

Tous droits de reproduction
réservés.



Retrouvez toutes les actus
de GrandAngoulême sur les
réseaux sociaux



ÉDITO



Un lien permanent
a été établi entre
GrandAngoulême
et ses 38
communes.

LA NÉCESSITÉ DE RÉSILIENCE



Par son ampleur imprévisible, la pandémie du COVID-19 a placé à l'arrêt durant de longues semaines notre pays et une bonne partie de l'Europe et du monde. GrandAngoulême n'a pas échappé à ce black-out.

L'urgence la plus absolue était de garantir la sécurité sanitaire de la population et de permettre aux soignants mais aussi à toutes celles et ceux qui devaient poursuivre leur activité, dans le cadre d'un plan de continuité, de le faire sans risque pour leur santé. Avec les communes, nous y avons contribué au quotidien.

Qu'il me soit permis, une fois encore, de remercier tous les anonymes à qui nous devons d'avoir traversé cette période le mieux possible.

Il fallait aussi mettre tout en œuvre pour maintenir notre tissu économique, extrêmement fragilisé et parfois exsangue. Nous nous sommes efforcés d'être réactifs et imaginatifs face à des entrepreneurs, des commerçants, des artisans, mais aussi des acteurs culturels, caritatifs, qui craignaient une disparition pure et simple.

L'enveloppe financière est conséquente puisqu'aujourd'hui, 2,2 millions d'euros ont déjà été consacrés dans l'urgence à atténuer la crise.

Une crise qui a eu le mérite de nous enseigner une chose : que nous parvenions ou pas à basculer dans le fameux "monde d'après", une chose est sûre : nous ne ferons plus rien comme avant !

Certaines des grandes orientations que nous avons déjà identifiées comme prioritaires durant le mandat écoulé se sont avérées être "vitalement" prioritaires : la transition écologique, la relocalisation de l'industrie, l'alimentation en circuits courts...

Nous étions, nous sommes, dans la bonne direction. Tout ce qui a failli cruellement manquer à ce pays dans cette crise, nous n'avons eu de cesse de nous efforcer de le construire ici, sur notre territoire.

Je veux poursuivre dans cette voie de la résilience, avec l'ensemble des maires et du nouveau conseil communautaire. Plus fort, plus vite encore.

Avec vous, je souhaite organiser une vaste consultation pour construire les bases d'un monde meilleur où chacun pourra trouver sa place.

Nous sommes capables d'opérer les changements qui s'imposent aujourd'hui !

Le territoire et ses habitants comptent sur nous. Nous serons au rendez-vous ! ●

Jean-François DAURÉ
Président de GrandAngoulême

ÇA BOUGE !

Donnez votre avis sur la plateforme des Métamorphoses et venez découvrir la carte interactive des initiatives !



Participez au débat sur les transformations de notre territoire et mettez en avant les initiatives solidaires avec le Conseil de Développement !

Le CDD vous invite à participer à un débat numérique "La plateforme des métamorphoses" relayé par plusieurs Conseils de développement à l'échelle de leur territoire. Une aventure citoyenne et scientifique pour **redessiner collectivement des perspectives de vies** plus dignes et plus justes et débattre des transformations de notre quotidien.

Pour participer à l'aventure, rendez-vous sur : <https://cartodebat.fr/metamorphose/db/grand-angouleme>

Pendant la crise du Covid 19, de nombreux gestes d'entraide ont fleuri sur tout le territoire : de bonnes idées, des coups de main, des changements d'activité à 180% pour répondre aux besoins particuliers de cette période singulière. Beaucoup de citoyens de GrandAngoulême ont été créatifs et solidaires. Le Conseil de Développement (CDD) souhaite conserver la trace de ces initiatives, donner de la visibilité à tous ceux qui ont agi, pour prouver une fois encore qu'il est essentiel d'associer les citoyens aux règles qui déterminent leur quotidien. Le CDD a donc mis en ligne une "Carte interactive des initiatives solidaires" que vous pouvez consulter et remplir sur <https://covid19initiativesgrandangouleme.gogocarto.fr/> ●



Le vélo en majesté !

En cette période post-confinement où le vélo a le vent en poupe, GrandAngoulême vous a rappelé début juin, avec la campagne "Le vélo est mon geste barrière", les nombreux avantages de ce moyen de transports. Deux bonnes nouvelles à signaler sur le front de la bicyclette :

- Möbius mon service vélo propose désormais **700 vélos à la location**.
- Depuis le 15 mai, grâce au "forfait mobilités durables", les employeurs privés peuvent **prendre en**

charge de manière facultative **les frais de déplacement** de leurs salariés sur leur trajet domicile-travail effectué avec des modes alternatifs à la voiture individuelle, dont le vélo bien sûr ! ●



KRYSLIDE ACCUEILLE SES PREMIÈRES ENTREPRISES

Avec quelques semaines de retard, imputables à la crise sanitaire, **le technoparc Krysalide ouvre ses portes aux entreprises**. Lieu d'accueil de start-up et d'entreprises porteuses d'innovation, ce nouveau bâtiment regroupe locaux d'accueil et d'échange, bureaux, Fablab, ateliers...

La construction en elle-même est une innovation, l'une des premières à utiliser une pile à hydrogène.

Le principe est le suivant : les surplus d'énergie produits par les panneaux photovoltaïques sont stockés dans la pile puis restitués lorsque les énergies renouvelables ne produisent pas suffisamment par rapport à la consommation du bâtiment. Ainsi, Krysalide s'autoalimente en électricité et en chaleur (bâtiment labellisé BEPOS : bâtiment à énergie positive). Rendez-vous à l'automne pour l'inauguration de ce bâtiment aussi esthétique qu'innovant. ●



Quartier Gare/L'Houmeau, la mue se poursuit

Après l'achèvement du parvis ouest de la gare, côté Médiathèque, les travaux vont bon train pour l'îlot Didelon :

- **65 logements locatifs à loyer accessible** seront livrés pendant l'été.
- **La résidence Sénior, une résidence de standing** proposant 120 places, est aujourd'hui en cours de construction.
- À l'emplacement de l'actuel parking, la programmation de la tranche qui regroupe **des commerces, des bureaux et une résidence de coliving pour les étudiants**, est en cours de finalisation. Les travaux débiteront au 3^{ème} trimestre.
- Les travaux **des espaces publics** (voirie) autour de l'îlot Didelon s'échelonneront sur 2020/2021 (rue Ragneau puis rue Didelon), et 2021/2022 pour la deuxième et dernière partie de la rue Leclerc Chauvin (entre la rue Didelon et la rue de Paris). S'en suivra **le lancement de la rénovation des espaces publics autour de l'îlot Renaudin** (rues Renaudin et Denis Papin), suite aux travaux de gros œuvre sur ledit îlot qui débiteront quant à eux au premier semestre 2021. ●



Le CH d'Angoulême en renfort en accueillant des patients des régions les plus touchées.

MERCI !

GrandAngoulême remercie **tous les héros du quotidien – dont ses agents** – qui nous ont permis de traverser la crise sanitaire. Merci aux caissières, aux chauffeurs routiers, aux ripeurs, à tous les soignants du territoire, et à tant d'autres... et bravo aux équipes de Girac qui ont montré leur solidarité avec les autres régions françaises en accueillant leurs malades. ●



Mon été GrandAngoulême !

Pendant les vacances d'été, Nautilus et la piscine de La Couronne sont gratuits pour les moins de douze ans les lundi, mardi, jeudi et vendredi de 14h à 17h30 ! ●



À LA UNE



GRANDANGOULÊME : LES COULISSES D'UN CONFINEMENT TRÈS ACTIF

○ ○ ○

16 mars : confinement oblige, les bureaux, les ateliers, les équipements de GrandAngoulême se vident et n'accueillent plus que quelques occupants indispensables, quelques passants épisodiques. Pourtant, si presque tout le monde est confiné chez soi, grâce à la compétence du service informatique, le travail continue : bien au-delà des collectes de déchets ménagers, dont vous avez su saluer les agents par de nombreux messages de soutien, en dépit des difficultés, les services de GrandAngoulême se sont organisés pour vous aider au mieux pendant cet épisode si particulier, pour que le service public continue coûte que coûte !

○ ○ ○

3 QUESTIONS À JEAN-FRANÇOIS DAURÉ, Président de GrandAngoulême



L'actu : Comment avez-vous vécu l'annonce du confinement ?

J-F.D. : J'ai été surpris, comme tout le monde ! Personne ne peut dire qu'il était prêt. Mais l'agglomération a su basculer dans un autre fonctionnement pour assurer la continuité du service public. Je veux remercier très sincèrement l'ensemble des agents de GrandAngoulême. Ils ont été dignes de leur mission d'intérêt général.

L'actu : Comment la collectivité s'est-elle adaptée ?

J-F.D. : Il a fallu organiser le maintien des services essentiels - la collecte des déchets, la gestion de l'eau et de l'assainissement ainsi que le transport - tout en assurant la sécurité des agents. Nous avons aussi déployé plus de 200 postes en télétravail en quelques jours ! Par ailleurs, j'ai souhaité que le contact avec les élus ne soit jamais rompu. Nous avons mis en place des visio-conférences et je suis fier de pouvoir dire que la démocratie locale est restée vivante !

L'actu : Quelles leçons tirer de ces semaines si particulières ?

J-F.D. : Je me souviendrai que nous avons fait face. Les équipes et les élus se sont mobilisés. Nous avons été à l'écoute du monde économique. Nous avons énormément consulté, dans les domaines institutionnels, associatifs, politiques... Mais il est évident que cette épreuve a permis de déceler des failles. J'ai demandé un retour d'expérience et nous devons tout mettre en œuvre pour être mieux armés. Il y a du travail mais ce que nous avons vécu ensemble et notre réponse collective me donnent beaucoup d'espoir pour l'avenir. Nous serons à la hauteur des enjeux !

LES COULISSES DU CONFINEMENT : GRANDANGOULÊME A CHOISI D'AGIR !



○ ○ ○

ENTOURER ET INFORMER LES ÉLUS

Un partage d'initiatives et de bonnes idées

L'ensemble du cabinet du Président est resté mobilisé principalement en télétravail. Tous les deux à trois jours, une cellule de crise réunissait autour de Jean-François Dauré les différents services de la collectivité et les communes. « Par ailleurs, raconte **Jean-Luc Chaput, Directeur de cabinet**, nous organisons régulièrement des séances d'information pour les maires, afin de les tenir au courant des tout derniers textes qui impactaient la gestion de leurs communes. Ils pouvaient aussi bénéficier, si nécessaire, des ressources juridiques de l'agglomération. Ces réunions téléphoniques leur permettaient d'exposer les problèmes qu'ils rencontraient, mais aussi de partager les initiatives et les bonnes idées de chacun sur les écoles, les masques... Nous avons aussi mis en place un cloud spécifique qui proposait une analyse des nombreux décrets et ordonnances parus. » ●



ÊTRE AUX CÔTÉS DE SES SOIGNANTS...

Priorité aux masques !

« Le service coopération intercommunale, prospective et santé, explique **Mathilde Garcin**, s'est tout entier concentré sur LE sujet du confinement : les masques ! Un dossier complexe que nous avons traité, mon collègue Ludovic Rouède et moi, depuis notre domicile. Avec de jeunes enfants à la maison, ça a parfois été acrobatique ! Dans un premier temps, nous nous sommes occupés des soignants en organisant, en lien avec l'ARS, la collecte de masques FFP2 disponibles sur le territoire. Ensuite, nous nous sommes attelés à l'équipement du personnel des communes. Cela s'est traduit par de nombreux coups de téléphone et de nombreux tableaux Excel. À partir de la mi-avril, en liaison avec le développement économique, nous avons aidé les entreprises qui en exprimaient le besoin à se procurer

des masques pour maintenir ou reprendre leur activité. Enfin, dès que l'on en a eu un peu le temps, la partie « prospective » de notre mission a refait surface et nous collectons, en ce moment, un maximum d'informations pour préparer demain. » ●



... ET DE LEURS ENFANTS

La crèche Les poussins mobilisée

« La crèche Les poussins a été l'une des trois structures du département réquisitionnées par la préfecture pour accueillir les jeunes enfants des personnes gérant la crise, raconte **Sandrine Dubois, responsable du service enfance-jeunesse**. La crèche a accueilli entre deux et six enfants par jour, en appliquant un protocole sanitaire spécifique. Pour s'occuper d'eux, quatre personnes étaient présentes en permanence, par roulement. Sans cuisine, il a fallu se débrouiller pour les repas. Le ménage et la désinfection ont pris beaucoup de temps. L'équipe d'encadrement s'est employée à maintenir le contact avec les familles et des agents de la crèche ont travaillé depuis leur domicile à approfondir le projet pédagogique de la structure. » ●



Une partie de l'équipe de la crèche en activité pendant le confinement.



L'ALSH Alvéole à l'écoute

Bien que non réquisitionnée, la structure s'était organisée pour recevoir des enfants le cas échéant. Par ailleurs, les directrices ont fait vivre au quotidien la page Facebook qui proposait des activités différentes chaque jour, ainsi que le compte Snapchat, à destination des ados nécessaire pour préserver des liens tissés tout au long de l'année. Les deux Relais d'Assistants Maternels (RAM) de l'agglomération étaient fermés au public, mais une permanence téléphonique était assurée. Les animatrices ont été très sollicitées, notamment par des assistants maternels de communes voisines : beaucoup se posaient des questions sur la réglementation des accueils et les conditions de travail à respecter. Le service a fait le lien avec ses partenaires, dont la Protection Maternelle et Infantile pour y répondre. De la même façon, l'équipe de coordination de GrandAngoulême était en contact permanent avec la CAF et l'Éducation Nationale, assurant la bonne information des coordinateurs enfance – jeunesse du territoire lors des réunions hebdomadaires. Ces réunions en visio-conférence ont également permis de faire remonter aux services de l'État les problématiques du terrain et se sont avérées riches en échanges. ●



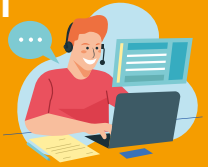
ÊTRE PRÉSENT POUR L'ENSEMBLE DES HABITANTS DE L'AGGLOMÉRATION...

Communiquer chaque jour

Le service communication s'est organisé pour informer les administrés au quotidien. « Grâce au numérique qui a prouvé, s'il le fallait, son statut d'outil de communication à part entière, relate le directeur du service, William Denizet, chaque jour, nous avons posté des informations sur l'évolution de la crise, les dispositifs mis en place par l'agglomération, mais aussi sur la vie des services. » ●



LE SERVICE INFORMATIQUE : CEUX QUI ONT RENDU POSSIBLE LE TÉLÉTRAVAIL



Le télétravail, on avait déjà commencé à le développer en fin d'année dernière avec les Ressources Humaines, raconte Maxence Bastide, le directeur du service. Une expérimentation était prévue pour la fin du premier semestre, les éléments techniques étaient déjà en place, la plateforme d'accès au réseau existait. Mais devant l'obligation de basculer en télétravail l'ensemble des services, nous avons dû faciliter cet accès aux collaborateurs très rapidement. Il y a eu deux cas de figure : pour ceux qui travaillaient sur du matériel GrandAngoulême, nous avons créé un lien sur le réseau comme s'ils étaient au bureau. Pour les agents qui utilisaient leur propre matériel, nous avons fait un petit tour de magie informatique pour « émuler » leur ordinateur et « faire comme si » leurs logiciels de travail étaient disponibles à la maison !

Cette mise en place précipitée a surtout créé des soucis d'échelle. Avec l'aide des managers des services, nous avons déterminé les missions essentielles pour équiper en priorité les agents concernés. Et très vite, nous avons investi en licences pour passer de 100 à 200 accès.

Ensuite, notre rôle a surtout été d'accompagner les agents, avec de la documentation didactique, du support téléphonique ou de la prise en main à distance. Au sein du service, nous nous relayions sur les différents postes (Hotline, terrain, manager...) pour éviter la routine.

Bien sûr, ce confinement est un bon test au niveau technique, mais ce n'est en aucun cas une situation de travail idéale. Il faut continuer à réfléchir au concept pour le rationaliser. La visioconférence a été l'autre grande gagnante de la période. Nous proposons déjà l'outil « zoom » avant la crise, mais l'usage avait du mal à s'imposer. Le confinement lui a donné un sacré coup de pouce. » ●



○ ○ ○

ASSURER LA PROPRETÉ DE SES ROUTES ET DE SES CAMPAGNES

La collecte d'ordures ménagères en toute sécurité



Le 14 avril, Jean-François Dauré, Président de Grand'Angoulême et Yannick Peronnet, Vice-président en charge de la collecte, de la prévention et réduction des déchets apportaient leur soutien et les remerciements de la collectivité aux équipes des collectes.

Impossible de se passer de collecte d'ordures ménagères, mais impossible aussi de l'effectuer en télétravail ! Depuis le début du confinement, tout a donc été mis en œuvre pour que les collectes soient maintenues, avec la fréquence habituelle.

« Mais bien entendu, **explique Cyril Gobin, le responsable communication de proximité du service déchets ménagers, toutes les précautions ont été prises pour préserver la santé des ripeurs : gel hydro-alcoolique, masques obligatoires, formation à la distanciation sociale...** L'organisation des embauches a également été repensée, afin que les équipes n'arrivent que dix minutes avant leur prise de fonction, pour limiter la taille des groupes dans le hall d'embauche. Les personnes à risque, quant à elles, étaient mises en retrait, en accord avec la médecine du travail.

En revanche, les déchetteries étaient fermées. Avec leurs 500 000 visites par an, elles ne favorisent pas la distanciation sociale. La distribution de compost et de composteurs a été interrompue elle aussi. Les agents ont beaucoup apprécié tous les remerciements qui leur ont été envoyés- ils en ont décoré un mur de leur local- tout comme les initiatives de certains artisans ou commerçants, les viennoiseries offertes par Blénews chaque mercredi par exemple.

Aujourd'hui, sur les réseaux sociaux, nous essayons de sensibiliser les usagers pour qu'ils ne jettent pas masques et gants sur le domaine public, ni dans les bacs jaunes d'ailleurs puisqu'une partie du tri est manuel, mais aussi sur le problème des lingettes dans les toilettes en collaboration avec le service assainissement. »

Le mot d'ordre : continuité du service public

Selon Gérard Butaud, l'un des responsables du service assainissement, « *Virus ou pas, les eaux usées devaient continuer à être collectées, transportées, épurées et il fallait pour cela que les éventuels problèmes sur les réseaux soient résolus. La coordination générale a été assurée, par Christian Broudin, responsable du service Assainissement, avec deux niveaux d'action :*

- Une partie des équipes administratives était en télétravail pendant que l'autre assurait une permanence téléphonique au bureau.
- Les équipes techniques, qui assurent normalement l'entretien quotidien des réseaux (tâche qui n'a pu être accomplie pendant le confinement) étaient présentes dans les locaux techniques, afin d'assurer les interventions urgentes en journée, comme elles le font en astreinte de nuit. Par ailleurs, l'exploitation des stations d'épuration et des postes de refoulement a continué à être effectuée au quotidien avec des équipes restreintes. »

Se réorganiser pour l'après

Le service a également entamé des réflexions sur l'organisation du travail lors de la reprise de l'activité, avec la mise en place des aménagements nécessaires à la sécurité de tous.

Un exemple ? Pour intervenir chez les usagers, les agents chargés du contrôle du raccordement des habitations au réseau d'eaux usées devront prévoir un temps supplémentaire afin de se vêtir de combinaisons, de masques et de gants, puis de retirer ces équipements dans le respect des préconisations sanitaires. ●





SOUTENIR SES DYNAMIQUES ÉCONOMIQUES...

Les entrepreneurs

« Tous nos lieux d'accueil du service étaient fermés bien sûr, explique Yannick Conseil, responsable du pôle économie, innovation et enseignement supérieur, et nous avons continué à travailler à distance, en restant toujours joignables.

Les deux premières semaines ont surtout été consacrées à contacter et prendre des nouvelles des entreprises que nous accompagnons plus spécifiquement, celles qui sont en pépinière ou en incubateur, afin de voir comment nous pourrions leur être utile.



Nous avons aussi relayé les informations sur le plan d'urgence de l'État mais surtout, l'ensemble du service s'est mobilisé pour traiter le plus rapidement possible les demandes de Prêt d'urgence (voir p.16). Pour faciliter la procédure, une boîte mail unique, entreprendre@grandangouleme.fr, recevait toutes les demandes. Nous avons assuré des demi-journées de permanence pour orienter les dossiers vers les collègues les mieux à même de les traiter. Ce dispositif, destiné à aider les entreprises face à leurs problèmes de trésorerie et pour lequel nous avons traité environ 240 demandes, nous a mobilisés trois semaines à temps plein. Nous l'avons ensuite complété pour répondre aux besoins du commerce, de l'hôtellerie, et du tourisme. Même si nous travaillons toujours beaucoup aujourd'hui par téléphone et par mail, nous pouvons profiter de l'espace dont nous disposons à Krysalide, il y a de la place pour organiser quelques rendez-vous « physiques ». Quoiqu'il en soit, nous devons imaginer de nouvelles modalités, créer des liens différents avec les entreprises pour mieux les accompagner. » ●



Les agriculteurs

Pour aider l'agriculture, l'objectif premier pendant le confinement était de garder le contact avec les partenaires du programme agricole de GrandAngoulême, et de pouvoir les soutenir dans les difficultés qu'ils rencontraient. « Par exemple, explique Karine Léonard, responsable du service commerce, agriculture et très haut débit, bien plus qu'un problème de main d'œuvre, c'est l'écoulement des productions destinées à la restauration scolaire qui créait des difficultés à nos partenaires. Pour y remédier et réorienter ces stocks, le Président Jean-François Dauré a adressé un courrier aux grandes et moyennes surfaces du territoire. Auchan, Intermarché, Carrefour et Casino y ont répondu favorablement et le service a pu mettre en lien producteurs et distributeurs.

Nous avons aussi mis en place une boîte mail « Agriculture GrandAngoulême » pour recueillir les questions et les remarques des professionnels, un outil que nous souhaiterions conserver après la crise et qui pourrait nous permettre de réaliser des sondages. Nous avons également souhaité nous adresser à l'ensemble des habitants de l'agglomération, en communiquant autour du « consommer local » sur le site et la page Facebook de GrandAngoulême, par exemple en indiquant tous les circuits courts du territoire. Là encore, ce serait intéressant que ces animations perdurent, que l'on puisse rebondir sur la crise pour promouvoir le consommer local et de qualité. » ●



PRÉPARER L'APRÈS CONFINEMENT



Adapter et protéger l'offre de transport

« Pendant la crise, la priorité du **service mobilité** a été de maintenir l'offre de transport, préparer la reprise du transport scolaire et garantir la viabilité économique des transporteurs, relate **Stéphanie Mandeix, directrice du service**. La STGA bien sûr, mais aussi les transporteurs scolaires, avec lesquels nous avons également des relations contractuelles. S'agissant du transport scolaire, en raison de la fermeture des collèges et lycées, l'accompagnement économique de ces entreprises était indispensable. L'arrêt des paiements aurait été catastrophique. Il était donc important d'assurer les rémunérations, et de réfléchir à ce qu'il était possible de faire pour régulariser les contrats. Elles ne sont pas pléthore sur le territoire et nous avons besoin d'elles pour assurer le service public en sortie de confinement et à la rentrée. Pendant le confinement, nous avons aussi travaillé sur la prolongation des contrats de transports scolaires existants pour septembre, car c'était déjà le moment de préparer la rentrée. Nous avons également préparé l'organisation des inscriptions des élèves pour début juin. »

Il a aussi fallu organiser le déconfinement des transports, avec des dispositifs spécifiques dans les bus de la STGA et les cars scolaires : obligation de port du masque, distanciation sociale...

En ce qui concerne mobilycle, le service de location, nous avons passé une nouvelle commande de 110 vélos supplémentaires, en plus des cinquante arrivés pendant le confinement. Nous avions anticipé le succès des transports doux comme alternative aux transports en commun.

Veiller à la sécurité des agents

« Cette crise sanitaire a grandement mobilisé le **service santé et sécurité au travail**, explique **Valérie Mayet**, la responsable de ce service de la DRH. En amont du confinement, pour informer nos collègues sur le virus et sur les mesures de prévention à mettre en place. Lorsque le confinement a commencé, avec Régis Mouhica, nous avons été associés à la cellule de crise, afin de veiller à la sécurité des agents qui poursuivaient leur mission. En prévision du déconfinement, beaucoup de travail encore pour conseiller les services sur l'élaboration des plans de reprise progressive d'activité. »

En parallèle, la DRH s'est également fortement mobilisée pour accompagner et renseigner les salariés sur les impacts de la crise sur leurs situations administratives. Et bien évidemment, le versement des rémunérations s'est poursuivi pendant toute la période grâce à la présence physique des agents concernés malgré le confinement.



Droit des sols : continuer à faire avancer les dossiers

Martine Damour est responsable du **service droit des sols**, qui traite les dossiers de demande de construction, de travaux... Rappelons que si le droit des sols est toujours du ressort des communes, les dossiers sont désormais instruits par ce service communautaire, dans le respect des PLU. « Il était important que les dossiers avancent, explique **Martine Damour**, afin qu'à la fin du confinement les travaux puissent reprendre le plus vite possible. Nous aurions pu tourner au ralenti, puisque les délais de réponse avaient été allongés par ordonnance, mais nous nous sommes organisés pour travailler presque comme d'habitude et nos partenaires ont suivi.

Avec un peu de souplesse...

En temps normal, les communes enregistrent les demandes, les scannent et les envoient par mail au service qui les traite avant de renvoyer les propositions pour signature du maire. Dès le 16 mars, le service informatique a fait en sorte d'adapter ce système pour que les collaborateurs qui instruisent les dossiers puissent depuis leurs ordinateurs personnels se connecter aux logiciels qui leur permettent de travailler chez eux. Bien sûr, ça a demandé de la souplesse de part et d'autre ; mais le réseau que nous avons tissé avec les communes et l'ensemble de nos partenaires fonctionne bien. Toute l'équipe s'est impliquée et a continué à avancer en dépit des problèmes techniques ou familiaux. Ils ont fait un super boulot.

Si l'on peut trouver un côté positif à cette crise, c'est l'énorme bond qu'elle a fait faire à la dématérialisation des dossiers, qui sera obligatoire en 2022 : l'outil existera et commencera à être rodé. Certains plâtres seront déjà essuyés ! » ●

○ ○ ○

ASSURER LE BON FONCTIONNEMENT DES FINANCES PUBLIQUES

Un test grandeur nature

« Le service finance est passé en télétravail dès le 19 mars, explique

Hélène Rémy,

sa directrice. Ce qui nous a bien aidé, en tout cas pour la partie du traitement des dépenses, c'est que la chaîne de traitement comptable avait déjà été dématérialisée depuis quelques mois et que nous étions passés, juste avant le confinement, au parapheur électronique pour les signatures, avec télétransmission au comptable public.

Un test de télétravail était prévu pour septembre, nous l'avons réalisé grandeur nature, mais pas dans les conditions optimales, plus confortables. Fort heureusement, personne n'était en zone blanche dans l'équipe et nous avons assez vite trouvé un fonctionnement satisfaisant. Bien sûr, nous avons donné la priorité au paiement des factures pour lequel nous nous sommes tous mobilisés.

Après 15 jours de confinement, la chaîne de traitement fonctionnait parfaitement en télétravail et les factures étaient traitées au jour le jour. Merci à toute l'équipe pour son implication. En plus des nombreux mails et coups de fils qu'ils ont échangé, le groupe Messenger créé pour l'occasion leur a permis de préserver des liens au quotidien, un partage utile au travail mais qui permettait aussi de se sentir moins seul, et de rythmer la journée.» ●



○ ○ ○

FAIRE VIVRE LA CULTURE

Préserver l'écosystème culturel

« Le service culture de GrandAngoulême a continué à fonctionner au maximum de ce que nous pouvions faire tout au long de la période de confinement, explique **Johan-Hilal Hamel son directeur.** D'une part, nous avons géré sur le plan administratif le tourbillon d'annulation des spectacles du festival « Mars en Braconne ». Nous avons aussi travaillé avec les établissements sur leurs fermetures et les moyens de maintenir un service public minimum. Ainsi, les enseignants de l'école d'art et du conservatoire ont fait preuve d'une grande détermination pour maintenir une activité pédagogique, l'Alpha a proposé, en lien avec le département, d'ouvrir le portail numérique Sésame, la Nef a adapté son activité au contexte et le service pays d'art et d'histoire s'est concentré sur une activité de recherches.

Soutenir l'écosystème culturel local

Nous avons aussi une préoccupation très importante en direction de l'écosystème culturel local dans son ensemble dans un contexte où certains décrets restreignaient nos marges de manœuvre. Au final, nous avons conseillé aux élus de soutenir les librairies locales, en réalisant une commande exceptionnelle de 30 000 € auprès des trois enseignes locales, et les éditeurs du territoire, en orientant une partie de cette commande exceptionnelle aux éditions locales. Mais aussi de soutenir les compagnies de spectacle vivant, en les rémunérant à hauteur de 50% de leurs cachets artistiques, et les associations locales, en leur versant à toutes 50% d'acomptes de subventions. Nous avons aussi joué notre rôle de ressource pour de nombreux acteurs culturels afin de leur permettre de bénéficier de dispositifs de soutien mis en œuvre par l'État et la Région.

Maintenir des liens

Et bien sûr, nous avons commencé à travailler pour l'après. Pendant toute la période de confinement, nous avons participé à de nombreux échanges au sein des réseaux professionnels. Localement, GrandAngoulême a proposé à tous les établissements culturels (Théâtre, Cité internationale de la bande dessinée, FRAC, Alpha, Nef, Musées d'Angoulême...etc) de se réunir chaque semaine pour concevoir un programme d'actions en milieu scolaire pour l'après-déconfinement, dès le mois de juin.

Nous avons été en rapport avec des libraires, des auteurs, des artistes, des éditeurs, et nous avons également maintenu le lien avec les communes de GrandAngoulême en leur communiquant notamment des informations émanant des réseaux nationaux..

Sans compter les contacts hebdomadaires avec le réseau des directeurs des affaires culturelles des grandes villes, le ministère de la culture, la région Nouvelle-Aquitaine... » ●



Le service Pays d'art et d'histoire : de nouvelles pistes pour promouvoir le patrimoine

Les trois collaboratrices du **service Pays d'art et d'histoire (PAH)** ont poursuivi le travail depuis leur domicile, « *mais malheureusement, explique Marie Faure, le confinement a provoqué l'annulation de l'Université en Angoumois prévue en avril ainsi que des visites programmées et mis à l'arrêt les guides avec lesquels nous travaillons tout au long de l'année.*

Pour nous, le travail n'était pas simple non plus : nous aurions dû être à fond sur la programmation de l'été mais sans connaître les conditions de la reprise, c'était très difficile : le programme estival que nous préparons habituellement avec l'Office de Tourisme et la ville d'Angoulême pourrait-il voir le jour ? Nous avons beaucoup plus de questions que de réponses : quid des Rendez-vous aux jardins ou des Journées européennes

de l'archéologie et des Journées européennes du patrimoine en septembre ?

Mais il y avait quand même de quoi travailler. De l'administratif bien sûr, mais aussi la poursuite du travail sur la maquette numérique évolutive de la ville d'Angoulême, la préparation des contenus pédagogiques de la prochaine année scolaire 2020-2021, des relectures : celle du scénario d'une BD que prépare Olivier Thomas, dessinateur angoumois, sur la vie et l'œuvre de l'architecte Paul Abadie fils, celles de fiches consacrées aux monuments aux morts des 38 communes de GrandAngoulême bientôt publiées sur le site de l'Inventaire de la région Nouvelle-Aquitaine. Nous avons aussi posté régulièrement sur notre page Facebook, pour garder le contact avec notre public, des photos, des jeux pour enfants ou adultes... Sur le



site de l'agglomération, nous avons mis en ligne des livrets que nous avons réalisés dernièrement, sur les monuments aux morts, les églises romanes dessinées par Paul Abadie ou l'architecte Jean Baleix...et deux expos consacrées à l'histoire de la cathédrale et à la vie de Marguerite de Valois-Angoulême. Histoire de continuer à se cultiver même confinés ! » ●



Portes ouvertes virtuelles au Conservatoire Gabriel Auré



« *Au conservatoire, raconte Jean-Roger Prat-Paranque, son directeur, les enseignants se sont organisés dès le début du confinement pour conserver les liens et continuer d'exercer. En musique, les cours d'instruments se sont poursuivis en vidéo conférence. La formation musicale a été assurée par le biais de la création de sites spécifiques et l'envoi de devoirs par mail. Pour l'éveil musical, il a été proposé des fiches de chansons à écouter et à chanter. Et pour les orchestres, ainsi que les orchestres à l'école (OAE), les enseignants ont proposé des écoutes et découvertes musicales liées à ces pratiques. Les professeurs de danse ont envoyé des musiques pour accompagner les exercices qu'ils proposaient, en barre à terre par exemple, tout en lançant un défi par semaine à leurs élèves. Côté théâtre, c'était des exercices d'échauffement, d'impro, des textes à lire et à apprendre, ou la fabrication d'un faux journal de bord vidéo du confinement. Nous n'avons pas voulu renoncer à nos portes ouvertes, qui étaient prévues le 16 mai. Nous les avons donc maintenues en version virtuelle, en créant un site éphémère ouvert jusqu'à la fin des inscriptions. Les professeurs ont joué le jeu en produisant des vidéos pour présenter leur discipline. » ●*

L'art à domicile avec l'école d'art de GrandAngoulême

« L'équipe de l'école d'art de GrandAngoulême s'est organisée pour rester "ouverte" d'une certaine façon, explique **Elske Haller, sa directrice**. Les étudiants de la classe prépa ont pu présenter une cinquantaine de concours d'entrée aux écoles supérieures d'art et de design dans toute la France, grâce au suivi à la carte que nous avons mis en place, avec trois professeurs par étudiant.

Les artistes-professeurs de l'école d'art ont assuré des ateliers à distance, en incitant leurs élèves à utiliser les matériaux et les supports improbables trouvés à la maison. Pour certains ateliers, comme la terre, la gravure ou la création numérique, l'absence d'équipement pouvait poser problème, mais en s'inspirant des techniques utilisées par des artistes comme Tony Cragg et Arcimboldo, les élèves de l'atelier Créamix ont imaginé "des combinaisons à l'horizontale" à partir des sculptures de leur choix. Par exemple, comme le montre la photo, l'un des élèves s'est approprié un bas-relief d'Henri Matisse - qui se trouve au Centre Pompidou - avec un bout de gazon et des tuiles cassées. » ●



Réflexions tous azimuts à L'Alpha

Le 16 mars, l'Alpha fermait ses portes aux habitants de l'agglomération, toujours aussi nombreux à venir y passer d'agréables instants depuis son ouverture.

« Bien sûr, c'était un creve-cœur de voir la médiathèque désertée, relate **l'équipe de l'Alpha**, mais nous avons su rebondir. Nous avons travaillé à préserver les liens tissés avec les lecteurs et à les aider autant que possible à vivre cette période difficile. Dans le même temps, nous avons profité de ce moment singulier pour prendre de la hauteur et nous interroger sur le rôle des bibliothèques et les pistes à suivre pour en imaginer la version d'après crise. C'est d'ailleurs une réflexion qui a mobilisé l'ensemble de la profession au plan national.

Pendant le confinement, nous avons bien sûr travaillé à distance depuis nos domiciles, quand cela était possible. Nous avons multiplié les échanges avec les artistes partenaires, dont la programmation avait été annulée, pour les assurer de notre soutien, pour voir comment reporter ou adapter leurs prestations. Nous avons aussi gardé le contact avec nos libraires partenaires et poursuivi nos commandes, afin de soutenir leur activité mise à mal. Pour les rendez-vous habituels de l'été, *Partir en Livre* par exemple, nous avons fait preuve d'imagination afin de les adapter au contexte. Et puis bien sûr, nous avons utilisé les réseaux sociaux pour proposer des activités à tous les publics : ateliers d'écriture à distance, concours photos sur Instagram, jeux ou défis littéraires... » ●



Écrire le scénario de la saison prochaine à La Nef



« Pas de concerts, pas de répétitions ou d'actions culturelles, regrette **Laetitia Perrot, la directrice de La Nef**. Et nous avons vite compris que l'on ne pourrait pas rouvrir de façon normale, même après le déconfinement. Nous avons donc cherché comment écrire le scénario de la saison 2020/21 en fonctionnant différemment, en privilégiant les artistes du territoire et les actions culturelles, avec les écoles, comme celles organisées en 2019 : nous avons touché 4500 élèves. Nous avons eu le feu vert de l'Éducation nationale pour organiser des tournées dans les écoles et les lycées en juin. On avait envie de distribuer de la joie, d'être utile immédiatement avec des petits moments réconfortants. Nous avons aussi beaucoup travaillé sur d'autres formes de spectacles pour la rentrée, des concerts de niche, des artistes locaux, un volume de public moindre, mais aussi sur l'organisation de la reprise des répétitions au plus tôt. La Nef permet à une centaine de groupes de travailler, des amateurs pour la plupart. Ils ont hâte de retrouver le chemin des studios ; nous mettons donc au point les conditions d'accueil qui leur permettront de revenir. » ●

ÉCONOMIE

ERNEST, LE PREMIER "ASSISTANT EN CONVENTIONS COLLECTIVES" EST NÉ À SAINT-MICHEL



Ernest

○ ○ ○

L'Assurance, cela fait quelques années déjà que Xavier Favre, le co-fondateur de FASST, est tombé dedans. Fort de l'expérience acquise auprès des équipes commerciales charentaises d'AG2R la Mondiale, il décide, en 2019, de voler de ses propres ailes, à partir d'une idée ambitieuse et novatrice : dématérialiser l'assurance collective.

Petite précision pour ceux auxquels la simple vue d'un contrat d'assurance donne mal à la tête, une assurance collective, c'est celle que conclut une entreprise pour l'ensemble de son personnel, la plupart du temps pour des contrats santé et de prévoyance. Un marché qui "pèse" plus de 30 milliards d'euros. Dans la plupart des cas, ces contrats sont liés à des conventions collectives, toutes différentes et en perpétuelle évolution. Une complexité telle qu'il est impossible à l'offre d'un seul assureur de répondre à 100% des situations.

De multiples récompenses pour un outil novateur

C'est pour aider les forces de vente des assureurs à maîtriser cette complexité dans leurs démarches de prospection que FFAST a conçu Ernest, le premier "assistant en conventions collectives" sur téléphone ou tablette. Ernest "décode" les conventions collectives en données immédiatement utiles sur ce qui peut être proposé à telle ou telle entreprise, en fonction de la convention collective qui régit sa branche. Bien entendu, derrière l'apparente simplicité de l'outil, se cachent le "décorticage" des conventions collectives par une avocate en droit social, et de nombreuses heures de programmation. Ernest a déjà été récompensé par le label Finance Innovation (un label mondial, décerné en France depuis 2017). Il a été l'un des lauréats de l'appel à projet "Innovation et Entrepreneuriat 2019" de GrandAngoulême et recevra en juillet l'Argus d'or de l'innovation en assurances.

Une gamme complète

Et parce que l'outil magique n'existe pas, FFAST propose à ses clients tout une gamme numérique pour optimiser la création et la vente de produits.

Les nombreux atouts de GrandAngoulême

Si Xavier Favre a choisi Krysalide pour y installer ses bureaux (FAAST a aussi un bureau commercial à Paris), c'est un peu parce qu'il est originaire d'Angoulême mais surtout parce que, « le territoire a de nombreux atouts : un vivier d'écoles très intéressant et qui ne cesse de s'enrichir, un recrutement plus "fidèle", et un cadre de vie beaucoup plus agréable. »

En quelques mois d'activité, FFAST a conquis de nouveaux clients et les salons auxquels a participé l'entreprise, fin 2019, ont eu des retombées très positives : elle est

déjà passée de trois à neuf salariés. « Bien sûr, la crise sanitaire nous a un peu ralentis, surtout en termes de prospection, à cause de salons professionnels qui ont été reportés. Par contre, nous n'avons pas eu de soucis pour le télétravail, l'équipe en a l'habitude, et fort heureusement tous nos prospects n'ont pas gelé leurs projets. Nous avons remporté, pendant le confinement, un appel d'offres qui nous a assuré du travail et notre courbe de croissance est très encourageante. La prospection reprendra en septembre sur de bonnes bases. » ●



GRAND ANGOULÊME ENGAGÉ POUR LE "CONSOMMER LOCAL"

○ ○ ○

Reconnaissons ce "bénéfice" au confinement, il a permis de souligner l'importance des producteurs locaux, des circuits courts, et d'affirmer leur rôle essentiel pour le Bien Manger. GrandAngoulême a d'ailleurs participé à ce mouvement en relayant sur ses réseaux sociaux les informations et les initiatives qui ont fleuri sur le territoire. Mais l'engagement de l'agglomération pour le Consommer Local n'est pas né de la crise sanitaire.

La politique agricole et alimentaire menée par GrandAngoulême depuis plusieurs années s'intéresse à toutes les facettes du dossier. L'agglomération intervient très en amont au niveau des entreprises agricoles du territoire : pas de consommer local sans producteurs locaux. Avec ses partenaires, GrandAngoulême agit pour soutenir les reprises d'exploitations et les créations d'activité, afin de maintenir voire d'augmenter les productions agricoles destinées à notre alimentation.

Faciliter la création et la reprise d'exploitations agricoles

C'est ainsi que l'espace test agricole a vu le jour, avec l'association Champs du Partage. Il fonctionne comme une pépinière afin de permettre à des porteurs de projets de tester l'activité de maraîchage biologique avant de créer leur



Pendant l'Agri 'Tour du 5 mars.

entreprise agricole et de se lancer dans les investissements.

Autre exemple, avec l' "Agri'Tour Installation", organisé le 5 mars dernier avec la Chambre d'Agriculture de la Charente, et qui a permis la rencontre entre quatre agriculteurs qui préparent leur retraite et d'éventuels porteurs de projets agricoles.

Mettre en relation producteurs et consommateurs

Autre facette de la politique agricole et alimentaire de l'agglomération, cette mise en relations se décline auprès de multiples publics :

Auprès des communes, avec la charte "Bien Manger à l'école" - elles sont désormais 28 à s'y être engagées - qui a permis de créer un répertoire de fournisseurs locaux travaillant avec la restauration collective. Les communes sont plus nombreuses encore pour le "Menu des Gastronomades", qui contribue à mettre en relation producteurs locaux et restaurants, pour réaliser un menu spécialement conçu par un chef. Cette opération, qui rencontre un grand succès, est d'ores et déjà reconduite pour 2020, avec un autre menu et un autre chef !

Auprès du grand public, avec le stand "Espace maraîcher" des Gastronomades, une vitrine pour des acteurs locaux de la filière légume.



Auprès des étudiants, en préparant un partenariat avec le *CIJ* et le *Potager d'à côté*, pour leur livrer des paniers de fruits et de légumes locaux et de saison. Rappelons que pendant l'Angou'Mois étudiant de la rentrée 2019, GrandAngoulême avait distribué un livre de recettes pour encourager le "fait maison".

LE
POTAGER
D'À CÔTÉ



Auprès des agents de GrandAngoulême

En Partenariat avec *la Ruche qui dit Oui*, l'agglomération propose à ses agents d'intégrer sa stratégie alimentaire et de les sensibiliser, avec la livraison de paniers de produits locaux.



Préparer l'alimentation de demain

Le plan d'actions 2021-2025 de la politique agricole et alimentaire de GrandAngoulême est d'ores et déjà en gestation. Il s'appuie sur le travail réalisé avec l'association les Greniers d'Abondance autour de la résilience alimentaire (voir Actu 71. P21) pour concevoir et mettre en œuvre les transformations à opérer à l'échelle du territoire. ●

ÉCONOMIE

GRANDANGOULÊME MOBILISE 3 MILLIONS D'EUROS POUR SOUTENIR L'ÉCONOMIE LOCALE

○ ○ ○

Depuis le début de la crise du Covid-19, GrandAngoulême est aux côtés des forces économiques du territoire. Dès les premières semaines du confinement, en coordination étroite avec l'État, la Région et les acteurs consulaires, l'agglomération a mis en place un panel de dispositifs qui poursuivent et complètent les dispositions régionales et nationales, afin de répondre aux besoins de tous.



DEUX PRÊTS...

1 Le prêt Urgence Entreprise

Un prêt sur l'honneur à taux zéro pour soutenir les entreprises qui rencontrent des difficultés de trésorerie.

- Sans frais de dossier ni pénalité en cas de remboursement par anticipation.
- Pas de garantie demandée, sans obligation de prêt bancaire accompagnant.
- Durée de remboursement maximum : 48 mois.
- Différé : 12 mois possibles.



2 Le prêt Solidarité TPE

En partenariat avec la Région Nouvelle-Aquitaine et la Banque des Territoires.

Un prêt à taux zéro, pour les TPE du territoire employant moins de 10 salariés et qui ont un besoin de trésorerie à très court terme qui n'a pu être pris en charge intégralement par les autres dispositifs publics ou privés. Ce prêt s'adresse aussi aux associations employeuses de moins de 50 salariés ayant une activité économique.

- Sans frais, sans garantie
- Montant de 5 000 € à 15 000 €
- Versement en une seule fois
- Durée de remboursement maximum : 48 mois.
- Différé : 12 mois possibles.

650 000 €
mobilisés

85 dossiers validés
pour 424 500 €*

840 000 €
mobilisés dont 280 000
par GrandAngoulême
7 dossiers validés
pour 73 000 €*



* chiffres au 15 juin.

**...ET QUATRE
DISPOSITIFS D'AIDES
DIRECTES DE 1000 €
MINIMUM**

**1 Pour soutenir le
commerce et le tourisme**

Une aide directe forfaitaire de 1 000 € pour les commerces et services de proximité, les cafés, hôtels et restaurants, ainsi que les hébergements touristiques, sur le territoire de l'agglomération.

**2 Pour soutenir les jeunes
entreprises**

Une aide directe forfaitaire de 1 000 € pour accompagner les entreprises du territoire créées juste avant la crise (après le 1^{er} septembre 2019) dans les secteurs du commerce, de l'artisanat, des services, de l'industrie et de l'agriculture.

**1,1 M €
mobilisés
300 dossiers
déposés***



3 Pour soutenir l'innovation

Une aide directe pouvant aller jusqu'à 10 000 € pour les entreprises qui ont réorienté leurs activités et services pour répondre aux besoins et urgences liés à la crise - santé, prévention, information, protection, formation, rapprochement entre producteurs et consommateurs locaux - ainsi que celles qui ont relocalisé leurs activités. Les projets peuvent être individuels ou collaboratifs.



**4 Pour soutenir
l'investissement des TPE**

Une aide directe pouvant aller jusqu'à 7 500 € pour les TPE qui investissent notamment pour adapter leur activité au contexte sanitaire (aménagement matériel, solutions numériques, prestations de conseil en stratégie digitale éligible...) ●

**Vous pouvez encore bénéficier de ces dispositifs, ouverts jusqu'au 31 juillet. Les formalités sont réduites au maximum !
Un seul numéro de téléphone : 05 45 38 60 60
Une seule adresse mail : entreprendre@grandangouleme.fr**

ESPRIT LIBRE

L'ALPHA, UNE ÉQUIPE AU SERVICE DES LECTEURS



○ ○ ○

L'Alpha a réouvert ses portes le 12 juin. Les lecteurs impatientes et l'équipe de la médiathèque ont partagé la joie de se revoir et de se sourire, car les liens n'avaient jamais été rompus. L'équipe a su s'adapter pour être au plus près de ses usagers !

Dans ces circonstances exceptionnelles, l'équipe de l'Alpha s'est montrée à la hauteur du prix de l'accueil délivré en 2016, soit un an après son ouverture, par le magazine professionnel Livres Hebdo des bibliothèques francophones. Les outils numériques, dont la plateforme numérique Sésame, sont venus à la rescousse. Ne pouvant accueillir le public sur place, ni prêter des documents, l'Alpha n'a existé, dans un premier temps, qu'en ligne via sa messagerie mediatheque@grandangouleme.fr et ses deux réseaux sociaux, sa page Facebook et son compte Instagram.

Enfin, pour tenter de poursuivre une activité de médiation à distance, l'Alpha a également proposé des ateliers d'écriture avec **Les Fabulations**, qui avaient déjà collaboré avec la médiathèque lors du cycle sur l'amour, pour redécouvrir l'écriture et de manière plus générale la littérature comme un terrain de jeu. Les ateliers se sont poursuivis jusqu'au 29 juin. Vous pouvez découvrir leurs productions sur le site de la Médiathèque.

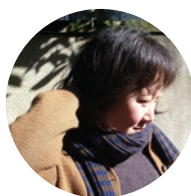


RETROUVER LES LIVRES AU PLUS VITE

Pour qu'un service de prêt et de retour de documents puisse reprendre le plus vite possible, avant même la réouverture des portes, toute l'équipe s'est mobilisée pour mettre en place "L'Alpha Relais", qui a demandé de longues heures de travail, du développement informatique à la prise en compte des contraintes sanitaires, en passant par l'organisation de l'accueil téléphonique. "L'Alpha Relais" a duré un mois mais les réflexions qui ont conduit à sa création constituent des bases précieuses pour écrire l'évolution de l'équipement.

UN DÉBUT D'ÉTÉ TRÈS ACTIF

L'édition 2020 de Partir en Livre, manifestation nationale organisée et soutenue par le Centre National du Livre, a su elle aussi s'adapter aux circonstances. Sous le signe de la BD, en raison de la prolongation de "2020, année de la BD" initiée par le ministère de la Culture, elle a permis de mettre en lumière le travail de **l'autrice Yoon-Sun Park** qui vit et travaille à Angoulême. Yoon-Sun Park a animé des ateliers ludiques autour de deux de ses



albums, « *Le club des chats casse la baraque* » et « *Hong Kiltong* » - aux Editions Misma, sélectionnés lors des deux derniers FIBD dans la catégorie jeunesse.

« *J'ai proposé trois ateliers, raconte Yoon-Sun Park. Le premier s'appelle « Tigre et oiseau », un motif très présent dans le Min Hwa, une peinture coréenne très populaire. On remplacera les tigres par les chats du club. Dans le second atelier, je propose aux enfants de créer leur propre personnage de BD. Le troisième est un apprentissage de l'alphabet coréen.* » ●

📍 Retrouvez l'Alpha sur :
<https://www.facebook.com/alphagrandangouleme>
 et <https://www.instagram.com/alphagrandangouleme>

Au revoir Monsieur Peignet

Dominique Peignet nous a quitté le 19 avril. Ce passionné au parcours exemplaire a dédié sa carrière à la défense de la lecture publique pour tous. Recruté en 2008 par GrandAngoulême, il s'est tout entier consacré, pendant sept ans, à la naissance de la médiathèque communautaire dont il a été le premier directeur. Toute l'équipe de L'Alpha a perdu un grand professionnel, chef de service et défenseur d'une vision de la culture qui la nourrit encore... ●



GRANDANGOULÈME SOUTIENT LES ARTISTES ET ACTEURS CULTURELS DU TERRITOIRE

○ ○ ○

Covid-19 oblige, pas de Mars en Braconne cette année, ni de Soirs Bleus.

Ces annulations ont mis en péril les artistes, dont le travail fait vivre nos festivals et nourrit notre imaginaire. GrandAngoulême a choisi de soutenir tous ces acteurs culturels, indispensables à la vie du territoire, comme le raconte Sandrine Hutinet, la directrice de l'une de ces compagnies.

Sandrine Hutinet est la directrice de la compagnie Le meilleur des mondes, basée à Angoulême et dont le spectacle était soutenu par GrandAngoulême. « Une lecture jouée de notre spectacle « *Walter, mon ami un peu étrange* » était programmée à Mars en Braconne, raconte-t-elle. Le 16 mars, au tout début du confinement... et on y a cru, jusqu'au dernier moment. On se disait qu'on pourrait peut-être jouer, en jauge restreinte, avec des masques... Une comédienne est venue de Bruxelles, une autre de Toulouse. Mais l'ensemble du festival a été annulé, un coup dur pour une petite compagnie comme la nôtre. Mais nous avons reçu de GrandAngoulême une

compensation qui représentait la moitié du budget prévu pour notre prestation. » En effet, en dépit de la clause de force majeure actant une annulation sans indemnisation obligatoire, GrandAngoulême a fait le choix de soutenir toutes les compagnies en les indemnisant des frais engagés.

En outre, une coordination a été mise en place avec les communes pour compléter ce dispositif. « De plus, poursuit Sandrine Hutinet, les résidences, subventionnées par GrandAngoulême, à Soëlys et à La Couronne n'ont pas été annulées, mais reportées à la rentrée. Et le spectacle est déjà reprogrammé pour Mars-en-Braconne 2021. » ●



Sandrine Hutinet



LE MEILLEUR DES MONDES

La compagnie Le Meilleur des Mondes, basée à Angoulême, est à l'image de la société d'aujourd'hui : résolument ouverte sur le monde, elle fait se croiser les générations. « *Walter, mon ami un peu étrange* » est un spectacle jeune public (à partir de 10 ans), mais la pièce offre différents niveaux de lecture et les adultes y trouvent de nombreux sujets de réflexion sur la société d'aujourd'hui. Ils en ressortent aussi enthousiasmés que les jeunes. C'est une œuvre fédératrice, intergénérationnelle. ●



En Juin, la Nef a fait son école buissonnière

La scène de musiques actuelles s'est rendue dans les écoles, pendant tout le mois de juin, pour une série de treize concerts. DJ Moule Orchestra, La Compagnie Artefa et Epiq, et des groupes instrumentaux, ont donné des concerts de 20 minutes devant une dizaine d'élèves, dans le respect des mesures sanitaires. L'objectif de ces interventions était d'amener la musique à la rencontre des enfants pour un moment créatif, épanouissant et ludique. Un moment d'évasion à l'heure des protocoles sanitaires stricts et des consignes de distanciation. ●

ESPRIT LIBRE



FESTIVAL DU FILM FRANCOPHONE D'ANGOULÊME : VIVE L'ÉDITION 2020 !

○ ○ ○

Le cinéma francophone sera à la fête cette année encore à la fin du mois d'août dans les rues d'Angoulême. Pas de treizième édition – c'est mieux pour les superstitieux – mais une édition 2020, comme cette année si particulière où le festival devra se réinventer.

Marie-France Barrière et Dominique Besnehard en sont conscients : l'organisation de cette édition 2020 sera compliquée... Mais, après ces longs mois de fermeture des cinémas, sans sorties de films, après l'annulation de Cannes, le FFA ne pouvait pas ne pas avoir lieu ! Soutenus par le Centre National du Cinéma et de l'Image Animée et par le ministère de la Culture, les deux organisateurs entendent bien offrir cette vitrine indispensable au cinéma francophone.

Pour cette édition post-covid si particulière, difficile d'imaginer les habituelles files d'attente dont la longueur sert à déterminer le nombre de salles à ouvrir. Les spectateurs devront réserver leur place sur internet. Autre nouveauté, le théâtre d'Angoulême accueillera, outre la cérémonie de clôture, deux projections par jour.

Deux présidents pour le jury

Gustave Kervern et Benoît Delépine, les deux présidents du jury sont presque des "locaux", tant les deux grolandais ont déjà beaucoup

tourné en Charente, des films engagés qui dénoncent la société de consommation et racontent les laissés pour compte. Leur dernier long-métrage, *Effacer l'historique*, a été primé à la Berlinade 2020, et ses acteurs, Corinne Masiero, Blanche Gardin et Denis Podalydès, seront à Angoulême pour le défendre. On sait aussi qu'Elsa Zilberstein fera partie du jury et que c'est Nicole Kalfan qui présidera celui des Étudiants.

Quant à l'invité du Festival, faute de pouvoir accueillir un pays francophone, c'est la semaine de la critique du festival de Cannes qui sera cette année mise à l'honneur. Le FFA a en effet des relations très fortes avec cet événement et il arrive souvent qu'Angoulême donne une plus large exposition aux films qui ont été découverts à Cannes. Les organisateurs ont donc demandé à Charles Tesson, le délégué général de la semaine de la critique, de sélectionner quatre films qui seront projetés au théâtre. ●



Les palmiers de Cannes à Angoulême

L'affiche de cette édition 2020, signée, comme la précédente par le charentais Laurent Bourlaud.

**LA DÉSORMAIS
TRADITIONNELLE
MÉGA-SÉANCE À
L'ESPACE CARAT
AURA BIEN LIEU....**

FSSE 2020 : SPORT ET SANTÉ PLUS QUE JAMAIS LIÉS

**FORUM SPORT SANTÉ ENVIRONNEMENT
LES 5 ET 6 SEPTEMBRE 2020 À L'ESPACE CARAT**

○ ○ ○



Rendez-vous attendu de la rentrée, le FSSE est avant tout un espace de convivialité : on y passe un bon moment en famille, tout en cherchant l'activité sportive qui conviendra le mieux à ses enfants. Difficile d'y renoncer, surtout à l'heure où cette crise sanitaire inédite a plus que jamais démontré les liens étroits qui existent entre la condition physique et la santé. Le forum aura donc lieu mais sous une forme adaptée.

Il ne sera peut-être pas possible de maintenir certains espaces de pratique et il est difficile de dire, à l'heure où cet article est écrit, quelles seront les mesures sanitaires mises en œuvre pour que toutes les précautions soient prises. Mais de nombreuses associations ont d'ores et déjà répondu "présentes", gage d'un événement que tout le monde attend malgré tout.

Le sport-santé à l'honneur pour retrouver du peps

Vous pourrez découvrir, sur le Forum, différentes initiatives mises en place pour accompagner les personnes qui souhaitent débiter ou reprendre une activité physique et sportive pour leur santé et leur bien-être :

- Le dispositif "Prescription d'Exercice Physique pour la Santé" (PEPS), créé par la Région Nouvelle-Aquitaine, le ministère de la Jeunesse et des Sports et l'Agence Régionale de Santé (ARS), apporte aux médecins et à leurs patients un cadre partagé, validé et sécurisé, afin de favoriser une pratique d'activités physiques sur prescription médicale dans les meilleures conditions. Pendant le Forum, la coordination du dispositif PEPS pour la Charente proposera à tous ceux qui le souhaitent un test de condition physique.
- Les Maisons Sport-Santé, labellisées par le Ministère de la Jeunesse et des Sports, reposent sur une étroite collaboration entre professionnels du sport et de la santé pour offrir un suivi personnalisé et sur mesure. En Charente, seule la Maison de Santé de Barbezieux, qui sera présente sur le Forum, a bénéficié de ce label.

Et pour ne pas laisser de côté le E de FSSE, tout en gardant le Sport et la Santé en tête, le Forum mettra en avant les mobilités douces, comme la marche et le vélo ! ●

CET ÉTÉ, J'AI PONEY : MES VACANCES ÉQUESTRES À L'ÉTRIER CHARENTAIS




○ ○ ○

**Le centre hippique de
GrandAngoulême a pensé aux
petits comme aux grands :**

- À partir de six ans, stages multi-disciplines pour découvrir l'univers du poney : équitation individuelle (Equi fun, Equi feel.) ou en équipe (Pony-Games, HorseBall), stages à la demi-journée, à la journée ou à la semaine.
- Un stage Spectacle est prévu du 17 au 21 août. Attention, le nombre de place est limité !
- Sont aussi prévus durant tout l'été des stages de différents niveaux, du Galop un au Galop sept, des cours à partir des moustiques (3 ans), ainsi que des promenades en main, les lundi, mardi, jeudi et vendredi entre 17h et 17h45, sans rendez vous. ●

**Rendez-vous pour les portes
ouvertes, le dimanche
6 septembre de 10h à 12h
et de 14h à 17h30.**

 **Programme de l'été complet sur
www.etrier-charentais.com**

**Infos : 05 45 61 25 20
club@etrier-charentais.com**

ÉCO-CITOYEN

LES MEULIÈRES DE CLAIX : UNE BELLE IDÉE POUR UNE BALADE ESTIVALE

Profitez de l'été pour découvrir - ou redécouvrir - ce paysage contrasté, riche d'un patrimoine biologique et botanique exceptionnel, l'un des trésors naturels de GrandAngoulême. Mais n'oubliez pas que comme les autres sites du territoire mis en valeur par des sentiers d'interprétation, les meulières de Claix sont fragiles et doivent être respectées.

○ ○ ○

Après avoir traversé de vastes champs céréaliers, et gravi la pente pour accéder au plateau, vous découvrirez un site conquis par des ambiances "caussenardes" : un plateau aride où une végétation très rase semble comme figée. À cela s'ajoutent les fosses d'extraction de pierres de meules. Enfin en descendant dans le vallon frais au fond duquel coule une source, des images de films adaptés de romans de Marcel Pagnol peuvent surgir...

Une faune et une flore d'une richesse exceptionnelle

Les pelouses sèches des meulières accueillent pas moins de huit espèces protégées, parmi lesquelles quatre sont considérées comme menacées en France. On y rencontre notamment la Globulaire commune (voir photo), une espèce protégée au niveau régional et dont le secteur du sud d'Angoulême constitue la seule zone actuellement connue en France où la plante se développe.

Le Pipit rousseline trouve ici un de ses seuls sites de nidification connu en Charente. Quant à la mare cachée au cœur du vallon, elle abrite notamment le Sonneur à ventre jaune, un petit crapaud.

Les traces du travail des hommes

À ce remarquable patrimoine biologique s'ajoute une forte dimension humaine. D'anciennes fosses d'extraction de différentes tailles parsèment le plateau. Ces fosses abritent les restes de plusieurs meules,

brisées ou ébauchées, qui vous content l'histoire très ancienne des meulières de Claix, qui fournissaient les moulins de la région. Elles témoignent d'une exploitation de la pierre dès l'époque antique et jusqu'au début du XX^{ème} siècle.

Une richesse protégée et entretenue

Classement Natura 2000 et Espace Naturel Sensible (ENS), Arrêté de protection du biotope... autant de statuts et de textes qui prouvent s'il le fallait la rareté et la fragilité du site. Depuis la fin des années 90, le conservatoire d'espaces naturels intervient périodiquement pour le préserver : coupe de pins pour restaurer les pelouses sèches calcaires, réouverture des milieux humides du vallon... mais aussi de nombreuses animations avec Natura 2000 ou avec le service développement durable de GrandAngoulême. L'une de ces animations, à laquelle participera aussi le service Pays d'art et d'histoire, est d'ailleurs programmée pour octobre. ●

 Pour plus d'informations : www.cen-nouvelle-aquitaine.org
Service Développement durable GrandAngoulême : 05 45 38 51 74



HALTES AUX INCIVILITÉS

Nous avons la chance de compter de nombreux paysages magnifiques et des sites d'une grande richesse sur le territoire de l'agglomération. Il faut les découvrir et les admirer. Mais attention, ces sites sont fragiles et leur préservation dépend aussi de la responsabilité de chacun. Soyez attentifs et respectueux de leur beauté. ●





FABRI K WATT : DES CITOYENS S'ENGAGENT POUR DÉVELOPPER LES ÉNERGIES RENOUVELABLES



○ ○ ○

Depuis dix-huit mois, GrandAngoulême accompagne un collectif de citoyens volontaires et motivés dans leur volonté de développer, financer et exploiter des projets d'énergies renouvelables en Charente.

En s'engageant dans une démarche Territoire à énergie positive (TEPOS¹), GrandAngoulême s'est fixé comme objectif de couvrir, en 2050, 100 % des consommations d'énergie par des énergies renouvelables. Nous n'en sommes aujourd'hui qu'à un peu plus de 10%². « Pour aller plus loin et engager une réelle transition énergétique, l'agglomération est convaincue que les citoyens doivent prendre part directement à ce changement, explique Perrine MILLET, chargée de mission plan climat et participation citoyenne de GrandAngoulême. C'est pourquoi nous avons mandaté l'association CIRENA (Citoyens en Réseau pour des Énergies Renouvelables en Nouvelle-Aquitaine) pour les accompagner vers la création de la SCIC Fabri K Watt. »

Une structuration transparente et solidaire

Cette trentaine de citoyens et citoyennes ont tout naturellement choisi la Société Coopérative d'Intérêt Collectif pour se structurer afin d'impliquer aussi les collectivités locales, les associations et les acteurs économiques du territoire.

La SCIC prévoit le réinvestissement de la majeure partie des bénéfices dans de nouveaux projets, ce qui exclut les pratiques spéculatives. Elle repose enfin sur le principe démocratique : une personne égale une voix, quel que soit l'apport financier.

Le choix des centrales solaires photovoltaïques

Après un état des lieux des différentes sources d'énergie renouvelable (solaire, hydraulique, vent, biomasse), les membres du collectif ont décidé, au moins dans un premier temps, de développer des centrales solaires photovoltaïques en toiture. « Après en avoir étudié les principes, témoigne Jean-Pierre Chastagnol, membre de Fabri K Watt, certains d'entre nous ont suivi un cycle de formation spécifique sur les modèles économiques des projets, afin de monter en compétence. »

Ils privilégient aujourd'hui l'installation de centrales sur des surfaces de 200 à 600 m² environ, sur des bâtiments publics (écoles, gymnases, ateliers...). L'électricité produite sera ensuite revendue à un tarif fixé par l'État pendant 20 ans.

Accompagner les objectifs de Fabri K Watt

Les habitantes et les habitants du territoire, tout comme les collectivités, peuvent participer au capital de la SCIC qui sera créée en fin d'année, en prenant une ou plusieurs parts sociales, et devenir ainsi sociétaire. Une communication auprès du grand public est prévue à l'automne, mais les membres du collectif ont d'ores et déjà besoin de bonnes volontés pour les aider à construire leur site internet, leur page Facebook... N'hésitez pas à les contacter. La participation locale et citoyenne continuera après la création de la société, pour venir consolider et développer de nouveaux projets. « L'objectif n'est pas de s'arrêter à quelques réalisations, mais de répondre aux besoins de notre territoire charentais grâce à nos ressources naturelles, » explique Francis Philbert, membre de Fabri K Watt. ●

Plus d'informations :
fabrikwatt@gmail.com

1- Vise à réduire les besoins en énergie du territoire pour les couvrir avec la production d'énergies renouvelables
2- Diagnostic Agence Régionale du Climat (AREC)_2016

TEMPS LIBRE

CET ÉTÉ, JE VISITE l'Angoumois



DE LA DIVERSITÉ, DE LA DÉCOUVERTE,
DE LA SURPRISE NAISSENT LE PLAISIR...
PLAISIR DE SE RETROUVER EN FAMILLE,
PLAISIR DE BOUGER, MARCHER,
PARTAGER...



UNE VILLE À LA CAMPAGNE

○ ○ ○

EN MODE RANDONNÉE ? *Rando sportive ou Rando famille*

En Pays d'Angoulême la nature est accessible facilement et ouvre ses portes à tous. **Les 20 fiches** circuits de randonnée sur le territoire et les tracés GPX sont en téléchargement sur le site www.angouleme-tourisme.com



×



EN GÉOCACHING AVEC TERRA AVENTURA

À faire absolument en famille

Ziclou

Autant vous le dire tout de suite. Ziclou n'est pas venu jusqu'ici pour "applaudir la caravane"...

La course cycliste, c'est son "rayon" !

Tâchez donc de rester dans sa roue et d'avoir la socquette en titane, car ce Poï'z-là ne se dégonfle jamais. Par beau temps ou sous la pluie, au bord de l'eau ou dans les lacets de montagne : vous risquez fort de mouiller le maillot...

Zilex

Poï'z des cavernes, Zilex n'en néglige pas pour autant son look ! Lou-bouquetins aux pieds et poncho en poils de rhinocéros laineux, Zilex est au top de la chaîne alimentaire !

Bardée d'un doctorat en Préhistoire-Géo, Zilex parcourt la théorie de l'évolution et les lois de sélection naturelle en moins de temps qu'il n'en fallait pour le dire. Allez la rencontrer, elle en bouche un coin !

www.terra-aventura.fr



SUR LA FLOW VÉLO

Cette véloroute, longue de 290 km, relie Thiviers en Dordogne à l'île d'Aix en Charente-Maritime.

De vallée en vallée puis le long du fleuve Charente pendant plus de la moitié de sa longueur, la Flow Vélo vous offre un voyage dans un univers de calme et de douceur.

<https://www.laflowvelo.com/>



TEMPS LIBRE

FLEUVE CHARENTE



L'eau source de vie... nourrit nos terres et permet aux hommes de s'accomplir... Le fleuve Charente est le cœur d'un paradis de verdure, idéal pour toutes sortes d'activités nautiques de loisirs, de la navigation de plaisance à la baignade.

LES BAIGNADES

La baignade de Marsac

À 20 mn d'Angoulême, la commune de Marsac vous propose un espace de détente dont l'accès est gratuit, permettant à tous de se baigner, de pique-niquer dans un cadre agréable et ombragé.

 **La Grande Île - 16 570 MARSAC - 05 45 38 60 60**


La baignade de Vindelle

À 8 km d'Angoulême, cet espace de détente aménagé au bord de la Charente offre un cadre bucolique à vos baignades et à vos pique-niques. Vous y trouverez également un terrain de pétanque et un autre de volley-ball, de la location de canoë-kayak, pédalo, ou stand-up paddle. L'accès à ce bel endroit est gratuit.

 **Les Petits Essarts - 16 430 VINDELLE - 05 45 38 60 60**


Le plan d'eau de la grande Prairie

Le plan d'eau de Saint-Yrieix (23ha) est situé au pied d'Angoulême : baignade, promenade, canotage, école de voile, espace fitness-musculation... Pour rallier la ville d'Angoulême, à pied ou à vélo, la coulée verte chemine entre les bords du fleuve, les prairies, les noisetiers...

 **20 rue du Plan d'Eau - 16 710 STYRIEIX-SUR-CHARENTE
05 45 68 42 46**

Nautilus

Piscine avec bassins sportifs, bassins ludiques couverts, installations aquatiques extérieures, salles balnéo et cardio...

 **Centre aquatique Nautilus - Rue des Mesniers Le Fontastier
16 710 STYRIEIX-SUR-CHARENTE
05 45 95 50 00 - nautilus@grandangouleme.fr
www.nautilus.fr**



LES RANDONNÉES FLUVIALES

À quelques minutes d'Angoulême, location de canoës, kayak, pédalos. De 1h à la journée ou plus, avec possibilité de convoyage retour (à la journée). Équipement de sécurité fourni.

 **Rue du Tranchard Pont de Basseau - 16 730 FLEAC
07 67 07 26 25**



UNE JOURNÉE GOURMANDE

COMMENCEZ LA JOURNÉE AU MARCHÉ

Pour débiter cette journée nous vous invitons à vous rendre au marché couvert. Vous pourrez y découvrir et déguster une multitude de produits locaux ou tout simplement boire un café, afin de commencer votre journée angoumoisine en douceur.

Les halles

Construites par l'architecte Edouard Warin et l'ingénieur Pommier, les Halles ont remplacé en 1888 le Châtelet, ancien château fort du XIII^{ème} siècle, transformé par la suite en prison. Cette belle architecture alliant verre et fer est directement inspirée des modèles parisiens et notamment les halles centrales de Paris. On y retrouve d'ailleurs une statue de Bacchus, dieu du vin qui trône sur la fontaine du marché couvert.



Vous prendrez ensuite le chemin de **Touvre où la pisciculture Ravenel** vous propose un parcours de pêche d'une superficie de 2000 m² répartie sur 3 étangs. Vous pourrez ainsi repartir avec votre propre pêche issue d'un élevage local et visiter la pisciculture.

Vous rejoindrez ensuite **la vallée de l'Anguienne** pour cueillir, dans **les jardins de la Cueillette Fabulette**, vos fleurs, fruits et légumes de saison dans le respect de l'environnement. Vous pourrez profiter de l'heure du déjeuner pour pique-niquer dans cette vallée où les falaises et les blocs rocheux se mêlent aux forêts.

Et pour finir la journée, à quelques kilomètres d'Angoulême, à **Vouzan, la noyeraie d'Éric Truflandier** vous attend. Venez découvrir son exploitation de 20 ha et ses produits à base de noix.

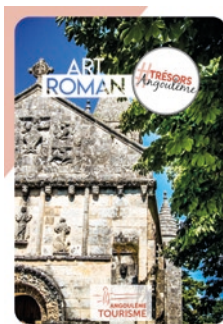
Vous pouvez aussi retrouver tous les marchés de Pays de l'été 2020 sur www.angouleme-tourisme.com - agenda des manifestations.

Quant à nos chefs, animés d'une véritable passion, ils sont les révélateurs de nos produits du terroir.

Retrouvez la liste complète sur notre site internet www.angouleme-tourisme.com rubrique "où manger nos spécialités culinaires".

Prenez soin de vous et surtout prenez du plaisir.

 Retrouvez toutes les infos de l'été sur www.angouleme-tourisme.com et en téléchargeant notre magazine vacances 2020 sur <https://fr.calameo.com/read/006169014a5b59982168d>



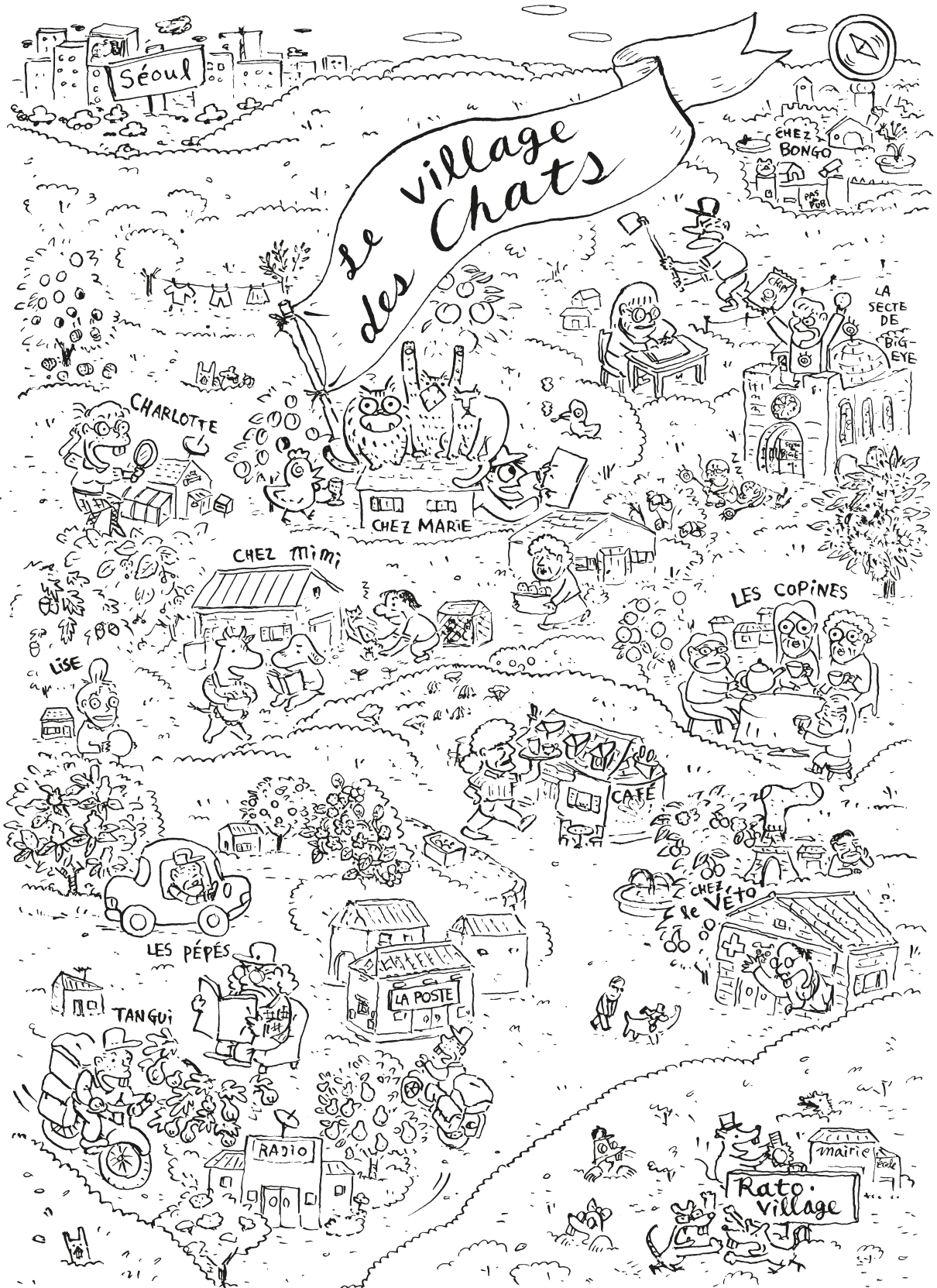
Une large campagne marketing pour booster la destination Angoulême !

L'Office de Tourisme du Pays d'Angoulême, en partenariat avec Infiniment Charentes a lancé ces dernières semaines une vaste campagne de promotion numérique pour mettre en avant les atouts de notre territoire. Les très beaux visuels qui magnifient cette campagne vous donneront envie de redécouvrir votre pays d'Angoulême, ainsi que l'ont fait, nous l'espérons, ces quelques pages que nous a offert l'Office de Tourisme. ●

AMUSEZ-VOUS

Pour un été plein de couleurs...

Colorie ce dessin plein d'entrain, tiré de la BD de Yoon-Sun Park*, «Le club des chats casse la baraque» éditions Misma.



*Yoon-Sun Park est une autrice qui vit et travaille à Angoulême. En début d'été, elle animé des ateliers autour de deux de ces albums dans le cadre de Partir en Livre (voir p.20).

ITINÉRAIRES**RUELLE-SUR-TOUVRE**

HABITANTS : 7 406 habitants **SUPERFICIE** : 1066 ha
COMMERCES : une cinquantaine de commerces.
ENTREPRISES : nombreux artisans et entreprises dont Naval Group (près de 1000 employés).
MÉDICAL ET PARAMÉDICAL : 1 maison de santé pluridisciplinaire regroupant une trentaine de professionnels de santé, pharmacies, vétérinaires, ostéopathes, dentistes.
ÉDUCATION : 2 écoles maternelles, 2 écoles élémentaires, 1 collège et 1 lycée professionnel.
ASSOCIATIONS : 20 associations sportives, 50 associations culturelles.
ÉQUIPEMENTS COLLECTIFS : 1 centre culturel (1 salon et 1 théâtre de 650 places), 1 médiathèque, 1 service de colis alimentaires, 5 haltes de nuit, 1 logement d'urgence, 1 multi-accueil de 35 places, 1 halte-garderie, 1 RAM, 1 centre de loisirs, 1 aire d'accueil des gens du voyage, 3 complexes sportifs (dont 3 salles omnisports, tennis, judo, karaté, remise en forme, tir à l'arc, ski, cyclisme, expression corporelle), 3 terrains de football, 1 piste d'athlétisme, 2 aires de jeux et multi-sports.

Les principaux projets

- L'achèvement de l'aménagement de la ZAC des Seguins et Ribéraux (logements, maison de retraite, crèche inclusive, commerces, jardins partagés ...), la création de chemins de randonnées et de pistes cyclables pour faciliter les déplacements doux, la requalification du centre-ville (aménagement routiers et urbains, soutien aux commerces...), la réhabilitation totale de l'école Chantefleurs, le réaménagement du quartier de Villemont.

Jean-Luc Valantin, maire depuis juin 2020

« Tout en s'appuyant sur un formidable héritage - les fonderies qui ont constitué son ADN et forgé son image de ville ouvrière - Ruelle évolue et engage depuis peu une véritable mutation. Dans son écrin naturel des bords de Touvre, notre ville séduit aujourd'hui tant par son implantation que par la qualité de vie qu'elle propose. Reliée à Angoulême par des transports en commun et bientôt un schéma cyclable, notre cité propose une vie citadine qui flirte avec la ruralité, où neuf et ancien se côtoient avec harmonie. La taille de la ville en fait un grand village qui attire de nouveaux habitants en quête d'un autre mode de vie. Les nombreux services proposés par la commune contribuent à cette dynamique, tout comme la vitalité de ses associations et de ses commerces. Ces éléments, associés à volonté farouche de notre équipe de ré-enchanter la ville, participent de son attractivité renouvelée. Ruelle-sur-Touvre est une ville de caractère, dans l'air du temps où il fait bon vivre, où l'on ne s'ennuie pas et où l'on se projette. Venez nous rejoindre ! » ●

LINARS

HABITANTS : 2 200 habitants **SUPERFICIE** : 596 ha
COMMERCES : 1 tabac-presse-épicerie, 1 boulangerie, 1 pizzeria, 1 fleuriste, 1 salon de coiffure, 1 moyenne surface.
ARTISANAT ET ENTREPRISES : 1 menuisier, 2 garages automobile, 1 entreprise de maçonnerie et 1 de plafonds tendus, 1 horticulteur et 1 producteur de pineau et cognac.
MÉDICAL ET PARAMÉDICAL : 1 maison médicale et sociale avec 2 généralistes, 2 kinésithérapeutes, 1 ostéopathe, 4 infirmiers, 1 psychologue, 1 sage-femme, 1 cabinet dentaire, 1 pharmacie, 1 généraliste.
ÉDUCATION : 1 école primaire (maternelles et élémentaires) qui accueille 170 enfants, en 7 classes, dont 5 à deux niveaux.
ASSOCIATIONS : 1 vingtaine d'associations sportives, culturelles, de loisir...
ÉQUIPEMENTS COLLECTIFS : 4 courts de tennis dont 1 couvert, 2 terrains de football, 1 city park, 1 terrain de pétanque, 1 salle polyvalente, 1 salle de danse, et 4 salles associatives.

Les principaux projets

- Le projet phare de la mandature qui s'ouvre est l'aménagement du centre bourg : refonte de l'espace autour de l'église en une place plutôt qu'un carrefour routier ; construction de huit appartements locaux dont quatre réservés aux séniors. Ce projet construit avec les citoyens, sera le deuxième aménagement, côté Fléac, des entrées de la commune, après celui en cours côté Trois-Palis.
- La création d'un schéma directeur cyclable en lien avec la refonte du plan de circulation.

Michel Germaneau, maire depuis 2008

« La population de notre petite commune s'accroît régulièrement. Même si nous avons choisi de ne pas construire de lotissements excentrés, pour assurer à nos nouveaux habitants tous les services qu'ils sont en droit d'attendre, il y a quand même eu 100 logements supplémentaires ces dernières années. La construction de la LGV a beaucoup pesé sur les deux dernières mandatures. Nous nous sommes beaucoup battus contre les nuisances sonores, les désagréments ont un peu diminué et nous continuons à nous battre. Notre médiathèque est un grand succès - la moitié des linarsais y sont inscrits - et une grande fierté pour le conseil municipal. Tout comme le fait que les impôts n'aient pas augmentés depuis 2005, alors que la commune continuait à s'équiper : la médiathèque, la maison médicale, un second stade de foot et bientôt le centre-bourg. » ●



INVITÉS
SEMAINE
DE LA CRITIQUE
FESTIVAL DE CANNES

ANGOULÊME

édition 2020

28 AOÛT • 2 SEPT

FILMFRANCOPHONE.FR

#FFA2020