

L'actu

ÉCONOMIE

DÉCLIC 16, POUR
L'ÉCONOMIE
LOCALE

À LA UNE

LES SOIRS BLEUS
2021

TEMPS LIBRE

LE PROGRAMME
ESTIVAL DE L'OFFICE
DE TOURISME



MAGAZINE D'INFORMATION
DE GRANDANGOULÈME

N°78 - JUILLET - AOÛT 2021


Grand
Angoulême



**P4 & P5
TEMPS FORT**

Retour en images sur les temps forts de ces deux derniers mois.

**P6 & P7
ÇA BOUGE !**

Toutes les infos en bref :

- La "Quatorzaine" à la Nef.
- Les sessions de poche de l'Alpha.
- Le catalogue du GIP Café Culture.
- La "Maison de Léa".

**P8 & P9
APPRENDRE**

- Le programme pédagogique sur la transition énergétique, suite.
- Un semestre d'orchestre et théâtre à l'école.
- Inscriptions à l'école d'art de GrandAngoulême.

**P10 À P15
À LA UNE**

Les Soirs bleus 2021.

**P16 À P21
ÉCONOMIE**

- Portrait d'entreprise : Next Emballage.
- L'AFPA vous accompagne dans votre recherche d'emploi.
- Déclic 16.
- Jeunes Initiatives GrandAngoulême.
- Confluence Créative.
- Les lauréats du Challenge Positif.
- Portrait d'entreprise : 2IL.

**P22
MOBILITÉ**

Les Parkings Relais, mode d'emploi.

**P23 & P24
ÉCO-CITOYEN**

- Le début des inventaires de la biodiversité.
- Le Syndicat du Bassin des Rivières de l'Angoumois.

**P25 À P28
TEMPS LIBRE**

- Le programme estival de l'Office de Tourisme du Pays de l'Angoumois.
- La politique patrimoniale de Fléac.
- Les ateliers d'été de Papillon Lecture.

**P29
ESPRIT LIBRE**

- Le Festival du Film Francophone d'Angoulême (FFA).
- Le Forum Sport Santé Environnement.

**P30
RENDEZ-VOUS**

À ne pas rater près de chez vous.

**P31
PROMENADE A...**

...Jauldes.



L'actu

GRANDANGOULÊME L'ACTU
N°78 JUILLET - AOÛT 2021

Magazine de GrandAngoulême
25, bd Besson-Bey
16 023 Angoulême Cedex

Tél : 05 45 38 60 60

Fax : 05 45 38 60 59

contact@grandangouleme.fr

www.grandangouleme.fr

Directeur de la publication :

Xavier Bonnefont

Ligne éditoriale : Michaël Laville

Directeur de la rédaction :

William Denizet

Coordination du magazine :

Service communication

Rédaction : Sylvie Baré

Photographies : freepik • unsplash.com

William Denizet • Carole Richard •
David Suarez • Clément Dolimont
Yohan Bonnet • Francis.from.france •
OTPA/Philippe Bourin.

Conception ligne graphique & maquettage :

Agence Maia

www.maia-creation.com

Distribution : Adrexo

Impression : Médiaprint

Imprimé à 79 500 exemplaires
sur papier PEFC

Encres d'origine végétale

ISSN : 2266-5382

Tous droits de reproduction
réservés.



Retrouvez toutes les actus
de GrandAngoulême sur les
réseaux sociaux



ÉDITO



L'été est arrivé, et avec lui, cerise sur le gâteau, la fin des mesures de couvre-feu. Nous allons pouvoir nous retrouver, sortir et profiter des longues soirées pour oublier (un peu) les mois compliqués que nous venons de traverser, en restant toutefois attentifs au réflexe des gestes barrières.

Les planètes sont donc toutes alignées pour faire des Soirs bleus 2021 un rendez-vous incontournable pour tous les amateurs de spectacles, de danse, de musique, d'arts de la rue... mieux, pour tous les curieux. Avec une programmation très éclectique, qui offre une place de choix à la culture populaire, le festival est plus que jamais le fil rouge de l'été angoumois, avec 56 spectacles gratuits dans 36 communes de l'agglomération. Chaque habitant de GrandAngoulême trouvera le spectacle, le lieu et la date qui lui conviennent.

Quant aux artistes, ils vivent avec passion ce moment tant attendu des retrouvailles avec leurs spectateurs.

L'agglomération les a soutenus pendant la crise et continue aujourd'hui à penser à eux : un fonds de soutien spécial a été créé pour venir en aide aux organisateurs de spectacles pour les aider à intensifier leur offre sur le territoire.

Cet été est aussi l'occasion de partir à la découverte de pépites patrimoniales que le service Pays d'art et d'histoire sait si bien mettre en scène. À travers leurs visites guidées, vous pourrez découvrir – ou redécouvrir – et admirer de nombreux sites remarquables de l'agglomération.

L'Office de tourisme, quant à lui, vous accueille dans son nouvel espace éphémère situé au cœur de la rue Hergé, place Marengo, à Angoulême. Bien plus que des informations, cette Maison du Pays d'Angoulême vous propose de nombreux produits artisanaux et culturels emblématiques de notre agglomération.

Je vous souhaite un très bel été sur notre beau territoire. ●

Xavier Bonnefont,
Président de GrandAngoulême.

TEMPS FORT

OEUVRES EN MOUVEMENT POUR LE WEEK-END DU FRAC ▶

Le 18 avril, dans les rues d'Angoulême

L'artiste Émilie Perotto a nommé "Procession" l'expérience inédite qu'elle a imaginée dans le cadre du weekend national des Fonds Régionaux d'Art Contemporain (FRAC). Ses œuvres, installées dans l'exposition "Volontaire" et privées de public depuis le mois de novembre 2020, ont quitté les salles du FRAC pour un parcours dans les rues d'Angoulême.

La Nef et Zaï Zaï Radio, partenaires du Wefrac2021 ont proposé tout au long du weekend, des émissions spéciales autour d'Emilie Perotto et de ses œuvres.

Visites sonores, interviews, moments musicaux, impressions des participants à "Procession"... à écouter sur la chaîne Soundcloud de Zaï Zaï Radio : <https://soundcloud.com/zaizairadio/sets/we-frac-on-air>

○ ○ ○



▲ SÉRÉNADE SOUS LES TILLEULS

Du 14 au 30 juin, Place Henri Dunant (face au conservatoire Gabriel-Fauré) à Angoulême

Entre lourdes chaleurs et alertes météo, les tilleuls de la place Henri Dunant ont accueilli chaque soir de la semaine les élèves du conservatoire, heureux de se retrouver et de savourer ensemble le plaisir de jouer à nouveau devant un public. Sur des gradins les spectateurs, parents et passants, ont encouragé par leurs applaudissements tous les jeunes artistes, les musiciens comme les danseurs.

○ ○ ○

▲ LES SOIRS BLEUS 2021 ONT PRIS LEUR ENVOL

Le 12 juin à Jauldes

La soirée d'ouverture de la troisième édition des Soirs bleus à Jauldes s'est déroulée à guichet fermé. Pour cette première date, les spectateurs de l'agglomération ont pu découvrir les installations surprenantes de la compagnie "Le bivouac" pour leur spectacle de cirque "À corps perdus". Cette nouvelle édition du festival propose 56 spectacles gratuits répartis en 48 dates dans 36 communes de l'agglomération. Retrouvez toute la programmation du festival sur le site dédié : soirsbleus.grandangouleme.fr

○ ○ ○



▲ LES PETITES OREILLES SONT REPARTIES EN GOGUETTE

Du 30 avril au 30 juin, dans le réseau des médiathèques de GrandAngoulême

La saison 2021 des Petites Oreilles en Goguette aura été questionnée jusqu'au bout. Toutefois, l'ensemble des partenaires qui le pouvaient a souhaité la maintenir, en y apportant cependant quelques ajustements pour respecter des règles sanitaires. À L'Alpha, les Petites Oreilles se sont offert un bain de soleil en exposant sur le parvis l'œuvre de l'auteure et illustratrice Coralie Saudo, Un Nid pour Deux. Pour innover, un petit livret sans texte, réplique du livre de Coralie, a été réalisé et distribué par l'Alpha. Une fois à la maison, les enfants ont pu réinventer l'histoire avec leurs parents au gré de leurs imaginaires !

○ ○ ○

▼ LA NATURE À TRAVERS MILLE ET UN REGARDS

Du 19 au 23 mai à Marsac

Pour cette première édition de la fête de la Nature à Marsac, les visiteurs ont pu découvrir des expos photos, suivre un jeu de piste sur les coteaux calcaires ou le bord du fleuve, visiter les chemins à VTT sur l'un des parcours familiaux proposés, ou identifier les silhouettes d'oiseaux dispersées dans la prairie de Grande île. Le concours photos lancé à l'occasion de la fête a récolté 60 participations et 135 votes. Quelques cent personnes au total se sont ainsi promenées à Marsac, pour se familiariser avec la faune et la flore locale, et notamment les espèces protégées de notre territoire. Une réussite pour cette première édition dans la commune !

○ ○ ○



◀ SALON DIRECTION EMPLOI : AU PLUS PRÈS DU MARCHÉ DE L'EMPLOI.

Le 11 juin à l'Espace Carat

Organisé par l'association Direction Réseau 16 (DR 16), ce grand rendez-vous de l'emploi, qui accueille habituellement 4000 visiteurs, s'est concentré sur la seule journée du vendredi 11 juin en raison de la crise sanitaire. Premier partenaire de cette onzième édition, GrandAngoulême était présent au sein de l'Espace création d'entreprise mais également sur un stand animé par la direction des ressources humaines qui présentait les offres d'emploi de l'agglomération. Le président de GrandAngoulême a salué la capacité d'adaptation des organisateurs qui évolue sans cesse au gré des besoins du marché de l'emploi.

○ ○ ○



ÇA BOUGE !



L'Alpha, La Nef et Zaï Zaï Radio inventent les Sessions de Poche !

La Session de Poche, c'est un petit format mais c'est surtout du *live* et de la découverte ! Le principe est simple : **des formations musicales 100% charentaises sont invitées à discuter, à parler de leur parcours et de leurs coups de cœur musicaux** piochés dans les bacs de la médiathèque, le tout entrecoupé de titres en *live*. À noter pour septembre : le groupe Erotic Shelter Club est annoncé en Sessions de Poche et des playlists concoctées par L'Alpha seront disponibles sur Zaï Zaï Radio. ●

📍 À écouter sur zaizai-radio.org et sur lalpha.org



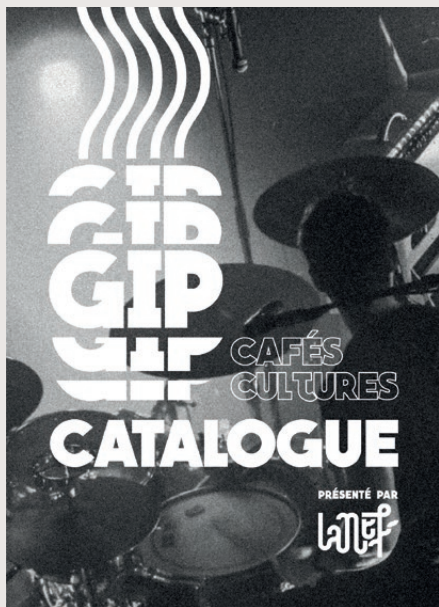
"LA QUATORZAINE", POUR TOUS CEUX QUI SONT EN MANQUE DE CONCERTS !

Pour pallier ce manque La Nef propose depuis le mois de mars un nouveau rendez-vous musical mensuel. Tous les 14 du mois à 14h14, retrouvez dans la Quatorzaine, un morceau d'un groupe local, **tourné sous forme d'une *live session***. Mis en scène à La Nef ou dans un lieu inédit, il est publié en ligne sur la plateforme www.gaiar.com.

Vous avez déjà pu apprécier le rock british de Chasing Foxes, l'électro futuriste de MLD, la musique chaleureuse du groupe DIYA. Découvrez en juillet le titre "Street Riot", un match de boxe orchestré par une toute nouvelle formation "Balboa To Bilbao" composée de membres de Uncommonmenfrommars, Not Scientists, Gâtechien, Robot Orchestra et Microfilm. ●

📍 Prochaine diffusion le 14 juillet sur la plateforme www.gaiar.com avec de Balboa To Bilbao

La Nef : mille et une façons d'accompagner les artistes



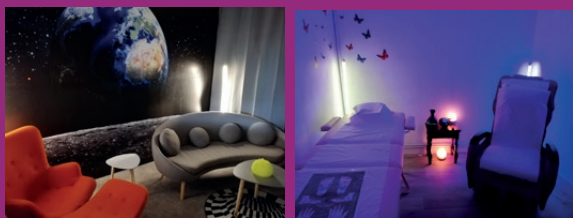
Après avoir entièrement restauré son studio d'enregistrement pendant le premier confinement, la salle de musiques actuelles de La Nef renforce son pôle accompagnement : un nouveau poste dédié à cette activité est créé et de nouvelles activités d'animation des studios de répétition sont assurées par un régisseur.

Entre le Booster d'Ambition Musicale (BAM, un dispositif d'aide aux musiciens), les ateliers de perfectionnement en ligne, ou bien encore l'accompagnement personnalisé, La Nef propose du sur-mesure pour répondre aux difficultés des groupes, en attente d'une reprise d'activité une fois la situation sanitaire apaisée.

Autre nouveauté avec ce catalogue qui regroupe une grande partie de l'émergence musicale locale. Son ambition est de mettre en avant cette scène issue du territoire et de présenter l'aide territoriale du Groupement d'Intérêt Public (GIP) Cafés Cultures, une aide qui permet aux cafés, bars et restaurants de salarier des artistes et des techniciens dans de meilleures conditions, grâce au soutien des Collectivités Territoriales et du ministère de la Culture.

GrandAngoulême maintient depuis 2018 un fonds de 10 000 € ouvert dans ce dispositif, véritable trait d'union entre une politique de soutien aux commerces de proximité et une politique d'accompagnement artistique. L'enjeu culturel est fort et impacte plusieurs filières créatives à l'échelle nationale : la bande dessinée, le cinéma d'animation, le jeux-vidéo et la musique.

En 2019 et 2020, 278 artistes ont été rémunérés grâce au GIP Cafés Culture. ●



La maison de Léa : accompagner les aidants

La maison de "LEA" (Lieu d'Écoute pour les Aidants) a ouvert ses portes en septembre 2020 à Gond-Pontouvre. Cet espace convivial d'animation ouvert sur le monde est porté par l'Union Nationale de l'Aide, des Soins et des Services aux Domiciles (UNA) 16-86. **Il accueille les proches aidants quelle que soit la pathologie de la personne qu'ils accompagnent.**

C'est un lieu de dialogue, d'écoute et de ressources qui permet d'échanger, d'informer et d'orienter les proches aidants charentais. Il s'inscrit dans une dynamique de soutien aux aidants, qui regroupe le département, l'agence régionale de santé, ainsi que des associations. Première plateforme de ce genre, la maison de Léa organise des ateliers de sophrologie, d'art thérapie et de gymnastique, ainsi que des formations et ateliers thématiques. **La maison de Léa est ouverte sans rendez-vous du mardi au vendredi.** ●

 **La maison de Léa, 20 impasse de Valenceaude, à Gond-Pontouvre. lamaison2lea@gmail.com**

PASSION PHOTO




L'Alpha organise son premier concours photo du 15 juin au 14 août 2021, dans le cadre des Journées Européennes du Patrimoine qui auront lieu cette année les 18 et 19 septembre. **Thème imposé:**

"Ma Charente, mon patrimoine".

Vous avez 8 ans et plus, une passion pour la photographie et notre douce Charente ?

Laissez s'exprimer le photographe qui sommeille en vous, le temps d'un concours photo, ouvert aux amateurs uniquement. **De jolis lots sont à gagner ainsi, pour les meilleurs, que la possibilité d'être exposé à la rentrée ! ●**

 **Renseignements et documents d'inscription à retirer à l'accueil ou téléchargeables directement sur notre portail www.lalpha.org.**

Nous sommes l'agglo !

L'agglo, l'agglomération, GrandAngoulême, cette entité dont nous vous parlons à tour de page dans L'ACTU, la connaissez-vous vraiment ? **Connaissez-vous ses équipements, ses agents et le rôle qu'ils jouent au jour le jour dans votre quotidien et dans celui de toutes les communes du territoire ?**

L'ACTU a demandé à quelques-uns de ces agents de vous parler de leur métier et de leur volonté de vous rendre service dans un hors-série que nous avons appelé "Nous sommes l'agglo !" ●

 **Retrouvez-le dès aujourd'hui dans vos mairies et dans tous les équipements de GrandAngoulême.**



APPRENDRE

École d'art de GrandAngoulême Inscrivez-vous ! Du 23 juillet au 23 août

L'école d'art propose des ateliers publics hebdomadaires de pratiques artistiques sur ses trois sites : le Labo à Basseau, le Plateau en centre-ville d'Angoulême et l'Épiphyte à Dirac.

Ces ateliers reprendront le 15 septembre. Ils sont ouverts à tous les publics, adultes et enfants à partir de 4 ans, et, outre la pratique artistique, ils offrent un programme de découverte et de rencontres avec des artistes invités.

L'école d'art étend sa mission en milieu rural, et renforce les liens autour de propositions d'ateliers avec les habitants et des expositions de travaux itinérantes dans l'espace public et chez les habitants.

La troisième édition des Échappées aura lieu de septembre à novembre 2021, autour de la thématique, "Franchir - D'un jardin l'autre". Ces ateliers sont une invitation à créer du lien entre les usagers, les habitants et les artistes, entre les disciplines, ils invitent à interroger l'expression artistique dans les domaines vastes de l'art contemporain. Découvrez les premiers ateliers découvertes de la rentrée en page 30, Rendez-vous.

i Incriptions au : 05 45 94 00 76 • www.ecole-art-grandangouleme.fr
<http://jecoledartdegrandangouleme.tumblr.com>
Facebook : EcoleDArtsPlastiquesDu GrandAngouleme
Insta : ecoledartdegrandangouleme



1-Depuis le mois de septembre 2020, le quartier de Basseau voit naviguer, dans ses espaces végétalisés, cette forme rouge éclatante, réalisée par des élèves de l'école d'art et des habitants du quartier lors d'un projet mené avec l'artiste plasticien Guillaume Talbi.



2- Une cuisson de céramiques dite primitive pour terminer l'année de l'école d'art : les élèves et leur professeur Mathias Le Royer, ont uni leurs forces pour creuser la terre et élever un four de briques et de tuiles, chauffé au bois et capable de dépasser les 900° indispensables à la cuisson de l'argile. ●

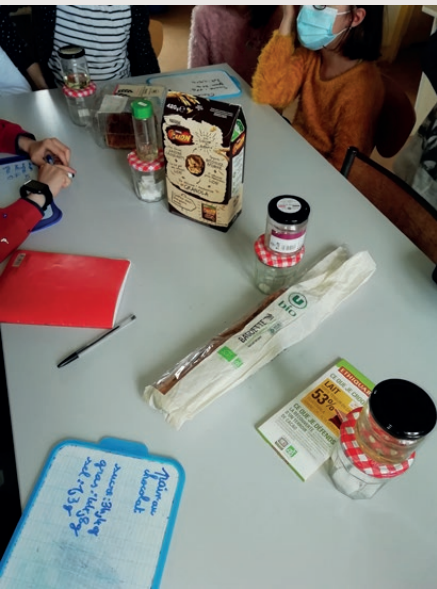
L'école du Bourg de Soyaux vous donne rendez-vous à la rentrée prochaine

Les jeunes élèves de l'école du Bourg ont rangé trousse et cartables pour deux longs mois. Mais il y a fort à parier que les questions qu'ils se sont posées sur la transition écologique et énergétique, durant cette dernière année scolaire, continuent à les faire réfléchir et qu'ils en préparent d'autres pour la rentrée...

Portée et animée par Charente Nature et les jardins d'Isis, avec la participation de la direction des services départementaux de l'éducation nationale et d'associations locales d'éducation à l'environnement, la première année d'expérimentation du nouveau programme pédagogique sur la transition écologique et énergétique s'est terminée fin juin à l'école du Bourg de Soyaux. La finalité de ce programme (qui se déroule sur deux ans) est de **permettre aux élèves de comprendre en quoi notre mode de vie impacte notre environnement. Il leur permet également d'appréhender les enjeux locaux d'une transition écologique et le rôle que chacun d'entre nous peut y jouer.** Quoi de plus concret que l'école comme support à ces questions ?

Une année riche en découvertes

Durant cette année, les enfants ont pu comprendre que certains besoins élémentaires, celui de manger par exemple, se traduisent à l'école par une organisation spécifique autour de la cantine. Ils ont ainsi **découvert les différentes formes d'agriculture, les labels qualité, le bio, la réalité du métier et la difficulté parfois de l'approvisionnement en circuits courts.** Ces découvertes les ont conduits à se **questionner sur l'alimentation : un vaste sujet, pas toujours facile à comprendre** car il faut prendre en compte de nombreux paramètres. Par le biais d'ateliers ludiques et pédagogiques, les élèves ont mesuré les quantités de sucre, de sel, et de gras dans plusieurs produits qu'ils connaissent bien (sodas, céréales du petit déjeuner, encas...). Ils ont ainsi découvert les principes de l'équilibre alimentaire et mieux compris le choix des menus servis à la cantine. Une suite >>



>> de questionnements qui leur a donné l'envie d'agir en lien avec la mairie afin **d'éviter le gaspillage alimentaire, ce qui s'inscrit parfaitement dans les objectifs du programme pédagogique : diminuer l'impact de l'école de façon durable.**

L'aventure continue l'année prochaine, pour approfondir d'autres thèmes avec le concours des partenaires associatifs qui interviennent sur le champ de l'éducation à l'environnement pour un développement durable.

Rendez-vous à la rentrée ! ●

DE JEUNES MUSICIENS TRÈS CONCENTRÉS

En janvier 2021 débutait la session 2021/2023 des Orchestres et Théâtre à l'École (OPTAE). Petit point d'étape après quelques mois d'apprentissage de ces musiciens en herbe.

Six écoles de cinq communes de GrandAngoulême (Gond-Pontouvre, Rouillet-Saint-Estèphe, Soyaux, Angoulême et Vouzan) participent à cette session 2021/2023. Depuis janvier, chaque enfant de ces six classes de CE2 a pu commencer une pratique artistique encadrée par des enseignants du conservatoire Gabriel-Fauré de GrandAngoulême.

Chaque élève des classes orchestres s'est vu confier un instrument : violon, harpe, percussions, basson, trompette, accordéon et bien d'autres encore... La liste est longue, car 23 enseignants (musique et théâtre) sont impliqués dans ce dispositif. Répartis en "pupitres", chaque enfant a intégré un petit groupe de quatre élèves au maximum.

Les premiers apprentissages peuvent apparaître comme des évidences. Ils sont cependant nécessaires et réaffirmés, car indispensables à la réussite de chaque orchestre : **les enfants doivent apprendre à s'écouter les uns les autres, respecter les consignes des professeurs qui posent les bases des gestes instrumentaux... c'est la clé pour découvrir au final la satisfaction de jouer ensemble.**



Le début des tutti**

En parallèle à l'apprentissage des bases de leur instrument, **les élèves travaillent des morceaux de musique communs, afin de jouer en tutti**.** À ces séances instrumentales s'ajoute une séance de chant choral, avec l'enseignant référent des OAE.

Le COVID a quelque peu perturbé les répétitions, qui se sont essentiellement limitées à du travail en pupitre, mais les répétitions en *tutti* ont pu commencer mi-mai. Il est d'ores et déjà certain que ces apprentis musiciens nous enchanteront à l'occasion de concerts à venir et, surtout, qu'ils garderont un souvenir fort de cette expérience, que certains souhaiteront peut-être poursuivre plus loin. ●

* Pupitre : groupe de musiciens du même instrument.

**Tutti : ensemble de tous les musiciens d'un orchestre.

À LA UNE



SOIRS BLEUS VIENS VOIR LES COMÉDIENS, VOIR LES MAGICIENS...

○ ○ ○

Enfin ... après nous avoir tant manqué en 2020, le retour des couchers de soleils tardifs et des nuits remplies d'étoiles annonçait cette année le retour des Soirs Bleus dans les communes de GrandAngoulême. Ils y resteront jusqu'à la fin septembre et comme les années précédentes, les maîtres mots de leur programmation sont qualité, diversité et gratuité pour les spectateurs.

En suivant leurs tréteaux sur les places de nos villes et de nos villages, le public découvre ou redécouvre, par la magie des arts de la rue, du cirque, du théâtre et de la musique, la richesse et la beauté de notre territoire. Mieux encore, pour enrichir cette édition 2021 qui célèbre le retour de la convivialité, les Soirs bleus ont convié à la fête le service Pays d'art et d'histoire afin qu'il mette en lumière ce magnifique patrimoine, aux côtés duquel nous vivons sans toujours le regarder.

Plus que jamais cet été, le spectacle et la culture nous appelle. N'hésitons plus et emboîtons le pas à Arthur Rimbaud : « Par les soirs bleus d'été, j'irais par les sentiers... »

○ ○ ○

3 QUESTIONS À GÉRARD DESAPHY,

Vice-président en charge de la culture et de la coopération internationale.



L'actu : *Les Soirs bleus reviennent dans les communes de l'agglomération. En quoi est-ce le rôle d'une collectivité comme GrandAngoulême d'amener la culture au plus près de ses habitants ?*

Gérard Desaphy : *Il s'agit du choix de la politique culturelle menée par les élus de GrandAngoulême. Chaque habitant du territoire, qu'il habite une commune rurale, péri-urbaine ou urbaine, doit pouvoir profiter de cette offre culturelle.*

L'actu : *Année après année, les Soirs bleus séduisent de plus en plus, avec sept nouvelles communes et douze représentations supplémentaires pour cette édition 2021. Comment expliquez-vous ce succès ?*

Gérard Desaphy : *Tout d'abord, les Soirs Bleus mettent en avant les communes de*

GrandAngoulême puisqu'ils leur permettent de faire connaître la richesse patrimoniale de notre territoire. En outre, il s'agit d'un moment convivial, festif et culturel. Cette année, plus que jamais, nous avons tous besoin de nous retrouver, de partager et de construire ensemble une nouvelle histoire.

L'actu : *Cette année, le service pays d'art et d'histoire s'associe aux Soirs bleus. Pensez-vous que la découverte ou la redécouverte du patrimoine soit un incontournable de la culture ?*

Gérard Desaphy : *Bien sûr, le patrimoine c'est la culture de nos origines et la fierté d'habiter autour de trésors qui parsèment tout notre territoire. C'est aussi offrir la possibilité de prendre le temps de contempler ce patrimoine et d'en connaître l'histoire."●*

UN CATALOGUE RICHE ET VARIÉ, DES SPECTACLES CHOISIS PAR LES COMMUNES...

Arts de la rue, théâtre, cirque, musique... les communes de GrandAngoulême ont la possibilité de choisir dans un vaste panel d'artistes professionnels de qualité pour proposer un ou plusieurs spectacles à leurs habitants, des spectacles gratuits pour le public grâce à l'aide financière, et technique de GrandAngoulême. Nous vous proposons de découvrir quelques-uns de ces spectacles, ainsi que le témoignage de trois adjointes à la culture de communes de GrandAngoulême qui nous explique comment et pourquoi elles les ont choisis.

Les Soirs bleus

36
communes participantes

48 dates

56 représentations

+ de 13500
spectateurs en 2019

Les noces

Compagnie Maurice
et les autres

Théâtre

Dans cette comédie satirique autour d'une cérémonie de mariage à Alloue, la campagne charentaise et la banlieue parisienne (Sevran) se confrontent en musique avec humour, verve et poésie. Avec trois comédiens/musiciens qui interprètent une multitude de personnages et un clavier pour seul décor, Les Noces sont un défi théâtral mais avant tout une joie enfantine, un spectacle tout terrain aux références très charentaises.

 mauriceetlesautres.com

Dimanche 4 juillet 18h à Bouëx.
Samedi 7 août 20h30 à Garat.



Nicole Saivres, adjointe à la culture de Bouëx

« C'est la première fois que Bouëx accueille les Soirs bleus. Pour une collectivité, ces actions culturelles communautaires sont essentielles, car c'est un formidable moyen de faire le lien, de rassembler, surtout pour des communes du deuxième cercle comme Bouëx.

Je suis également présidente du comité des fêtes et pendant la crise sanitaire, nous n'avons pas pu proposer d'animation aux habitants, d'autant que la salle des fêtes était réquisitionnée pour la restauration scolaire. Ces soirées bleues sont donc une belle opportunité, une excellente façon d'amener de la convivialité sur la commune. Avec le comité, nous avons choisi du théâtre avec Les Noces et du cirque musical le 18 juillet. En temps normal, Bouëx reçoit assez souvent des petites troupes de boulevard, mais avec Les Noces, c'est un style de théâtre différent que nous tenons à faire découvrir à la population. Quant au cirque musical, c'est un peu pour la même raison : apporter de la diversité et de la joie ! »

Retrouvez toute la programmation du festival, ainsi que les éventuelles modalités de réservation ou de restauration sur le site dédié : soirsbleus.grandangouleme.fr



Octopus King

Musique

Les quatre d'Octopus King plongent le public dans un univers fifties/sixties modernisé. La fraîcheur et la fougue de la chanteuse est portée par le souffle d'une guitare rock'n'roll, d'une batterie punk et d'une contrebasse rockabilly. Octopus King, c'est un show explosif et généreux à l'énergie contagieuse.

 [octopus-king.fr](https://www.facebook.com/octopus-king.fr)
Vendredi 20 août 20h30 à Dignac.



Deux secondes

Compagnie du Petit Monsieur

Arts de la rue

Le Petit Monsieur poursuit son exploration des temps modernes.

Que contiendrait aujourd'hui la boîte de Pandore, si ce n'est un de ces nouveaux objets qui ont envahi notre quotidien ? Technologiquement brillant, incroyablement confortable, mais tellement sournois. Paul Durand, toujours coincé dans son costume trois pièces, va l'apprendre à ses dépens... Sans une parole, pour tout public, et burlesque, la suite des aventures du Petit Monsieur.

 www.petitmonsieur.com

Dimanche 25 juillet 17h à Jauldes.
Samedi 10 juillet 21h à Saint-Yrieix.
Jeudi 5 août, 21h à Angoulême.



Objectif Miami

Les Dolphin Apocalypse

Arts de rue

Les Dolphin Apocalypse, trois nageuses de natation synchronisée, décident de traverser l'océan Atlantique à la rame avec un seul objectif : Miami et son célèbre concours "The American Competition of the Best and Biggest Show". Il y a un océan du rêve à sa réalisation, et elles le découvriront à leurs dépens à travers cette invraisemblable épopée, entraînant le public dans une aventure idiote et burlesque.

 www.facebook.com/lesdolphinapocalypse

Vendredi 9 juillet 20h à Nersac.
Samedi 17 juillet 20h30 à La Couronne.
Vendredi 10 septembre 18h30 à Balzac.



Sophie Harnois, adjointe à la culture de Saint-Yrieix

« Dès la première année, en 2018, la municipalité de Saint-Yrieix a adhéré à la démarche Soirs bleus et s'est saisie de l'opportunité de piocher dans ce riche catalogue pour développer l'offre culturelle de la commune. Covid oblige, rien ne s'est fait en 2020, nous nous rattrapons donc cette année avec cinq spectacles en deux temps forts.

La première soirée, le 10 juillet, nous la voyons comme un sas de décompression après la crise sanitaire : au programme pour entourer le spectacle de la compagnie du Petit Monsieur, un apéro-concert dès 19h00, avec Les Indiens du Placard, un trio aux compositions poétiques, tendres et grinçantes, et pour terminer la soirée, une séance de cinéma en plein air, le film "Donne-moi des ailes" de Nicolas Vanier.

Ensuite, c'est en septembre que nous avons choisi d'installer le second temps fort, avec la même volonté d'intégrer les spectacles Soirs bleus dans une offre culturelle plus large. Nous souhaitons d'ailleurs faire de ce rendez-vous de septembre un événement récurrent, identitaire pour la commune, que les Soirs bleus nous permettent d'enrichir.

Avec la commission culture, nous avons souhaité privilégier les arts de la rue. Ensuite, nous nous sommes adaptés aux contraintes techniques et au budget, une donnée incontournable dans nos choix bien sûr, même si la commune montre une volonté marquée d'amplifier l'offre culturelle. »

...ET UN PATRIMOINE MIS EN SCÈNE PAR LE SERVICE PAYS D'ART ET D'HISTOIRE

Nouveauté 2021, le service Pays d'art et d'histoire s'invite à quelques Soirs bleus pour mêler la magie du patrimoine à celle du spectacle, comme à Mouthiers le 24 juillet.

○ ○ ○

Les mystères de Mouthiers-sur-Boëme

Pour ce rallye-jeu, à vivre en famille ou entre amis, vous serez accompagnés par Flavie Gabriel et Nathanaëlle Gervais. Munis d'une carte du village et d'un livret à compléter, vous partirez pour une course contre la montre à la découverte "Des mystères de Mouthiers-sur-Boëme".

i Le samedi 24 juillet de 15h30 à 16h30 et de 17h à 18h. Gratuit.
Inscription : médiathèque de Mouthiers 05 45 67 89 47.

Et à 20H30



Via, par Les Mélangeurs

Cirque

Via est une partition qui se module en direct pour laisser une place à l'interprétation du moment... Concert ou spectacle de cirque ? Chacun est libre d'y voir ce qu'il veut. On pourrait même fermer les yeux et se laisser porter... Via est une envolée au plus

profond de la terre, une lente progression qui explore la nature et la nature humaine. Chant, percussions et acrobaties aériennes au mât chinois forment un tout poétique, une partition qui s'écrit en direct, en interaction constante avec l'instant et le lieu de la performance.

i www.lesmélangeurs.com
Samedi 24 juillet 20h30 à Mouthiers-sur-Boëme • Jeudi 29 juillet à 19h à Champniers.



Graziella Relet, adjointe à la culture de Mouthiers-sur-Boëme

« Via, nous l'avions déjà choisi l'été dernier ! Un spectacle qui s'apparente au cirque, on n'en voit pas souvent et nous voulions justement offrir un peu de diversité au public. Les Mélangeurs étaient disponibles cette année, donc nous avons renouvelé notre demande. Le public de Mouthiers et le public en général est toujours au rendez-vous lorsqu'il en a la possibilité et les spectacles nous manquaient. Nous avons tout de suite saisi l'opportunité des Soirs bleus, et de l'aide apportée par Grand'Angoulême, pour offrir un spectacle de qualité aux habitants de Mouthiers. Seul, nous n'aurions pas pu le faire. Par contre, nous sommes heureux d'enrichir cette après-midi du 24 juillet pour multiplier les opportunités de se retrouver, avec des expositions à la médiathèque, la découverte du patrimoine proposée par le service Pays d'art et d'histoire, ainsi que la randonnée pédestre, organisée par Effervescentre et Sentiers de Boëme. Nous espérons que le public sera nombreux ! »

LE PAYS D'ART ET D'HISTOIRE PARTICIPE À D'AUTRES SOIRS BLEUS

À la La Couronne

Une visite commentée de l'abbaye Notre-Dame de La Couronne en compagnie de Laetitia Copin-Merlet.

i Inscription obligatoire auprès de la médiathèque de La Couronne : 05 45 67 29 67.

Samedi 17 juillet, de 17h30 à 18h30, Gratuit.

À Sireuil

Une randonnée patrimoine en boucle qui passe par les anciennes tanneries. Celles-ci feront l'objet d'une étape de 1h15 en compagnie de Lisa Lamazerolles, qui permettra une visite complète en quatre groupes et qui se terminera par des rafraîchissements.

i Réservation obligatoire au 05 45 67 84 38 avant le 21 juillet.

Vendredi 23 juillet de 18h30 à 20h30, randonnée gratuite et restauration 6€.

À Champniers

Une déambulation de la mairie au Pré de l'Or qui comprend la visite de l'église Sainte-Eulalie, en compagnie de Nathanaëlle Gervais.

i Inscription obligatoire auprès de la médiathèque de Champniers : 05 45 69 48 24
mediatheque@champniers.fr

Jeudi 29 juillet de 20h à 21h, gratuit.

DE NOMBREUSES AUTRES PÉPITES PATRIMONIALES À DÉCOUVRIR

Le service Pays d'art et d'histoire propose aux petits et aux grands de s'amuser, de s'exclamer, d'admirer et d'apprendre tout le long de l'été.



EN FAMILLE...

Il était une ville...

Une balade familiale pour découvrir en s'amusant la ville d'Angoulême et ses secrets : « Sous la conduite de la petite Marguerite et grâce à un merveilleux grimoire, toute la famille participe à un jeu de piste de monument en monument ».

Tous les vendredis du 16 juillet au 20 août, de 10h30 à 12h.

Inscription obligatoire auprès de l'Office de tourisme du Pays d'Angoulême 05 45 95 16.



Les visites du Trésor de la cathédrale ont repris !

Découvrez lors d'une visite guidée le Trésor de la cathédrale Saint-Pierre d'Angoulême mis en scène par l'artiste plasticien Jean Michel Othoniel.

Les samedis et dimanches de juillet et août, à 14h30 et 16h15.

Visites limitées à 25 personnes. Réservation conseillée auprès de l'Office de tourisme du Pays d'Angoulême 05 45 95 16 84.

POUR LES SEPT À DOUZE ANS Archi'facile !

Cette visite, spécialement organisée par Anne Tabel pour les curieux de 7 à 12 ans permet aux enfants de découvrir un lieu patrimonial. Elle est suivie d'un atelier créatif. L'après-midi se conclut par un goûter.

• "Bâtisseurs du Moyen Âge", Torsac, le jeudi 5 août, de 15h à 17h et Balzac, le jeudi 19 août, de 15h à 17h.

• "Mon carnet d'explorateur", Asnières-sur-Nouère, le jeudi 12 août de 15h à 17h.

Ateliers limités à 10 enfants, Gratuit.

Inscription obligatoire auprès de l'Office de tourisme du Pays d'Angoulême 05 45 95 16.

...ET POUR LES GRANDS !

Ruelle-sur-Touvre Programmation de la Ville de Ruelle sur Touvre

En compagnie de Julien Chabanne, alliez patrimoine et nature au bord de la Touvre. De la place Montalembert au logis de Fissac, découvrez l'étonnante histoire de cette ville et de sa rivière. Un temps convivial est offert en fin de balade.

Vendredi 20 août, de 18h à 19h30, Gratuit. Inscription au 05 45 65 89 37.



Circuits d'art contemporains en vallée de l'Échelle

Découvrez, sur des sites naturels et patrimoniaux de qualité, des oeuvres d'art contemporain sensibles et poétiques en compagnie de Marie-Reine Bernard.

• Découverte des oeuvres de Christophe Gonnet et Georges Trakas à Dignac, Garat et Sers.

Mardi 20 juillet de 17h à 19h30.

Mardi 10 août de 17h à 19h30.

• Découverte des oeuvres de Marie Denis à Bouëx et Vouzan.

Mardi 27 juillet de 17h à 19h.

Mardi 17 août de 17h à 19h.

Les déplacements entre les sites s'effectuent en véhicule personnel. Le Pays d'art et d'histoire n'organise pas de co-voiturage.

Renseignements et inscription : 05 45 95 16 84.

Dignac

Une découverte exceptionnelle des extérieurs du château du Pouyaud en compagnie de son propriétaire et de Marie Faure-Lecocq.

Dimanche 18 juillet de 15h à 16h - Gratuit.

Visite dans le cadre d'un récital de musique classique (concerts payants à 16h30 et 20h30).

Renseignements et inscription 06 61 21 50 87 et jclrambaud@gmail.com

ÉCONOMIE



Créer le déclic pour l'économie locale

Afin de relancer l'économie locale à la sortie de la crise sanitaire, de favoriser les circuits courts et de soutenir l'emploi local, GrandAngoulême et ses partenaires collectivités locales et chambres consulaires s'engagent dans une action collective, Décllic 16.

Pour stimuler les circuits économiques de proximité, les collectivités partenaires vont agir sur la commande publique, mais elles souhaitent également conforter l'achat de proximité comme un point d'appui de la relance de notre économie au travers un mouvement de mobilisation et d'utilisation collective de la Monnaie Locale Charentaise, "La Bulle", dans le cadre d'un partenariat fort avec l'association Poivre MLC.

Favoriser l'achat de proximité :

- **En mobilisant 300 nouveaux commerçants et artisans autour de Décllic 16.**
- **En s'appuyant sur le paiement numérique local.** Pour les commerçants ou artisans, comme pour leurs futurs clients, il est très simple de créer un compte Décllic 16 en bulles et tout aussi simple de le faire fonctionner. Vous trouverez tous les renseignements nécessaires sur www.monnaie-bulle.fr.
- **En soutenant l'achat local :** Pour remercier les personnes restées actives pendant la crise, GrandAngoulême et ses partenaires souhaitent leur faire bénéficier d'un crédit de 50 euros sur un compte Décllic 16, utilisables chez plus de 300 commerçants ou artisans charentais.

Devenez, vous aussi, des acteurs de ce déclic pour notre économie locale : ouvrez votre compte Décllic 16 et encouragez vos commerçants à le faire également !

Décllic 16, des partenaires pour une action collective

GrandAngoulême et ses communes, la Ville d'Angoulême, la Chambre des Métiers et de l'Artisanat, la Chambre de Commerce et d'Industrie, la Chambre d'Agriculture. ●

BOOSTER LES PROJETS DES JEUNES !



"CARADOC", projet de caravane radiophonique pour la réalisation d'un documentaire, à Sers en 2020.



Proposé par GrandAngoulême en collaboration avec le Centre Information Jeunesse (CIJ), Jeunes Initiatives GrandAngoulême (JiGA) est un dispositif qui permet aux jeunes de notre agglomération de conduire des actions concrètes en faveur de leur territoire de vie et d'expérimenter leur capacité d'initiative et d'autonomie.

Pour bénéficier d'un booster JiGA et d'une bourse qui peut aller jusque 1000 €, il faut tout d'abord construire et structurer son projet. Un animateur du CIJ accompagne les jeunes pendant toute la démarche et leur apporte des conseils méthodologiques : aide à la structuration des idées, mise en réseau avec des partenaires et d'autres porteurs de projets, élaboration budgétaire...

Dans un second temps, lorsque le dossier est éligible, **les candidats sont reçus par un jury présidé par GrandAngoulême qui étudie leur demande de bourse.** Vingt-huit projets, collectifs pour la plupart, ont obtenu une bourse depuis le lancement de JiGA en 2016.

Une idée ? Un projet ? Prenez rendez-vous avec le référent JiGA au Centre Information Jeunesse, place du Champ de Mars à Angoulême.

**Contact : Christophe LAVAQUAIRE - 05 45 37 07 30
c.lavaquaire@info-jeunesse16.com**

Pouvez-vous bénéficier de JiGA ?

JiGA est accessible à tous les porteurs de projets de 11 à 25 ans inclus, qui résident, étudient ou travaillent sur l'agglomération. Les projets peuvent être portés par une personne seule ou une équipe. Ils doivent être d'utilité sociale, culturelle ou environnementale. ●

VOUS ÊTES À LA RECHERCHE D'UN EMPLOI ? PENSEZ À L'AFPA !

○ ○ ○

Depuis 65 ans, l'Agence nationale pour la Formation Professionnelle des Adultes (AFPA) poursuit la même mission : vous former à l'emploi et œuvrer pour l'inclusion sociale. Au centre Afpa d'Angoulême-La Braconne de Mornac, 30 collaborateurs sont là pour vous former et vous accompagner.



La finalité des formations de l'Afpa n'est pas de cumuler les savoirs mais **de faire en sorte que les stagiaires acquièrent des compétences pour agir en situation de travail et réussir leur vie professionnelle.**

L'agence est également **au service du développement économique des territoires, de la croissance et de la compétitivité des entreprises** en formant aux compétences dont ces dernières ont besoin.

À Mornac, une large gamme de formations qualifiantes sont disponibles et permettent l'accès à un emploi durable. Quelques exemples :

- **Une offre de formation diversifiée dans les métiers du bâtiment, gros œuvre et le second œuvre confondus**, avec un pôle énergie qui offre une large gamme de formations aux métiers du chauffage et de la climatisation, formations qui intègrent les technologies liées aux énergies renouvelables.
- **Un pôle industrie dynamique avec un collectif de formateurs qui intervient régulièrement en entreprise**, ainsi qu'une offre de formations de niveaux 4 et 3 aux métiers de la maintenance et de la production industrielle dans un cadre reconstituant les situations professionnelles.
- **Un dispositif de formations individualisées dans le commerce/vente/distribution** qui accueille des stagiaires désireux de se qualifier du niveau 3 au niveau 5.
- **Une formation d'agente et agent de sûreté et de sécurité privée*** mise en œuvre pour répondre aux besoins de qualification des bassins d'emplois.



L'Afpa Angoulême la Braconne en quelques chiffres :

22 formations qualifiantes

8 secteurs professionnels

30 collaborateurs

655 stagiaires formés en 2020 dont 361 demandeurs d'emploi

93,9% : le taux de satisfaction des stagiaires*

87,2% : le taux de réussite au titre professionnel*

66,4% : le taux d'accès à l'emploi à 6 mois*

Déclic Formation, un rendez-vous pour trouver votre métier !

Le troisième jeudi du mois, à partir de 9h00 et sans rendez-vous, l'Afpa Angoulême-La Braconne vous ouvre ses portes.

Vous pourrez découvrir les métiers, les formations, les offres et les disponibilités que vous propose l'agence, mais aussi rencontrer les formateurs et tout savoir sur les modalités d'inscription et de financement. ●

Centre AFPA Angoulême-La Braconne. ZI la Braconne, 104, route du lac Mélot, 16600 Mornac • www.afpa.fr

*Enquête satisfaction stagiaires - 1er janvier 2020 au 31 décembre 2020. Base certification EDEN - Titres présentes - indicateur glissant 12 mois Année 2020 Période : Sorties du 1 avril 2019 au 31 mars 2020 inclus

ÉCONOMIE

GROUPE NEXT FABRIQUER DES MASQUES CHIRURGICAUX À NERSAC ? CHICHE !

○ ○ ○

En mars 2020, au début la pandémie, Antoine Pontailier n'a pas voulu accepter qu'en France on sache fabriquer les Airbus ou les fusées Ariane, mais pas les masques chirurgicaux. En quelques semaines, il a réussi à fournir des masques gratuits aux soignants.

« L'aventure a commencé par une simple question : **Comment pouvons-nous être utile ?** explique Antoine Pontailier. Dès le 19 mars, j'ai demandé à MDP, notre pôle innovation, de travailler au design d'un masque. Et très vite, on est passé du design, à la fabrication puis à la distribution. Dans un premier temps, nous avons modifié les outils existants à la marge pour répondre rapidement à la pénurie. Et ça s'est révélé payant : dès le mois d'avril, le standard de l'entreprise explosait. » La première étape de cette aventure collective a vu plusieurs entreprises locales répondre de manière rapide et favorable à l'appel à projets lancé par Antoine Pontailier. Cela a permis la création d'une centaine d'emplois pour réaliser les soudures et l'assemblage des élastiques sur les masques.

Faire mieux que la Chine

La question s'est alors posée de prolonger cette volonté première de se rendre utile. Le groupe Next pouvait-il pérenniser cette activité et investir pour devenir le champion de la fabrication de masques en Nouvelle-Aquitaine ? « Bien sûr, a rapidement répondu Antoine Pontailier. Il est nécessaire

que la France s'affranchisse de sa dépendance en produits sanitaires. Nous avons relevé le défi : la Chine le fait, nous pouvons le faire, en mieux ! »

Pour réussir ce challenge, le groupe Next dispose de nombreux atouts techniques : le site Picard de Nersac, qui bénéficie d'une exigence très élevée du cycle de production, "un véritable laboratoire", des machines et une matière première française, afin de ne pas être dépendant des remous de la géopolitique. **Le site dispose ainsi d'un outil de production très performant** (250 masques à la minute contre 28 en Chine), sans compter les notions de traçabilité, de transparence des process et d'empreinte carbone.

« Et puis bien sûr, il y a le positionnement de l'entreprise : **sécurité alimentaire et sécurité de la personne sont très complémentaires** et nos clients historiques de l'agroalimentaire sont depuis longtemps consommateurs de masques. Bigard, pour ne citer qu'eux, en consomment 10 millions par an ». C'est ainsi que la branche d'activité santé "Next Safe" a été créée.

Réinterroger nos habitudes

« Même lorsque le Covid sera derrière nous, je pense que le besoin de masques va perdurer, et pas seulement pour les entreprises de l'agroalimentaire et les personnels de santé qui sont nos clients actuels. Cette crise nous a amené à réinterroger beaucoup de nos habitudes, surtout en termes d'hygiène, ce qui n'est pas un mal. En cas de grippe ou autre microbe, le port du masque, par prudence et par respect de l'autre, peut devenir un nouveau réflexe. »



Antoine Pontailier



Le site historique Picard Thermoformage de Nersac aura 50 ans en 2023. Avec deux autres sites de production et l'agence de design MDP, ils sont les piliers historiques de l'activité emballage. La vocation de Next Emballage est de concevoir, de fabriquer et de livrer des emballages qui assurent la sécurité alimentaire depuis les usines des clients jusqu'au consommateur final.

La vocation de Next Safe, est de répondre aux besoins régionaux et nationaux en matière de santé avec la fabrication de masques de protection pour la sécurité des personnes.

Antoine Pontailier a reçu début juin le prix de l'entrepreneur de l'année en Nouvelle-Aquitaine. ●

CONFLUENCE CRÉATIVE FRANCE-MEXIQUE EXPORTER LE SAVOIR-FAIRE "MADE IN" GRANDANGOULÈME

○ ○ ○

Ce projet ambitieux autour de l'image et de la bande dessinée a commencé fin 2019, à Zapopan / Guadalajara, au Mexique, grâce à des partenaires angoumoisins du monde de l'image, fédérés par GrandAngoulême. Il entre aujourd'hui en phase opérationnelle.

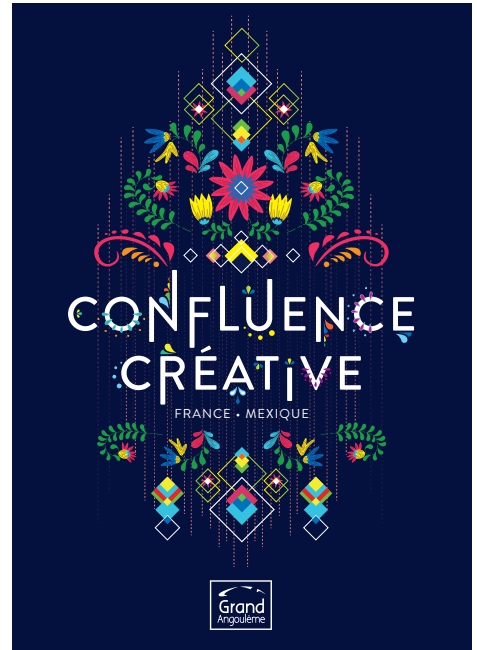
Menées conjointement par GrandAngoulême et Zapopan, Confluence Créative a l'ambition de structurer dans cette ville mexicaine un écosystème culturel et créatif unique en Amérique Latine, en s'appuyant sur les savoir-faire de notre territoire. Ce projet s'articule autour de trois axes complémentaires :

- *l'enseignement supérieur, avec la création d'un master "Creative media",*
- *l'entrepreneuriat, avec la mise en place d'un incubateur pour soutenir les Industries Culturelles et Créatives (ICC)*
- *la création artistique, avec l'implantation d'une résidence d'artistes "Casa del Autor de Zapopan" (CAZ) inspirée du modèle de la Maison des auteurs de la Cité internationale de la bande dessinée et de l'image d'Angoulême.*

Nombre de partenaires angoumoisins se sont mobilisés autour de l'agglomération pour relever ce challenge.

Les principales écoles de l'image, l'ÉESI, l'ENJMIN et l'EMCA, s'organisent en consortium pour **développer le master avec l'université mexicaine TEC de Monterrey**. La technopôle Eurekatech appuie la mise en place de l'incubateur, et la Cité apporte son expertise pour fiabiliser l'ouverture de la CAZ, unique en son genre à l'échelle du continent.

Coordonné depuis Guadalajara par une Volontaire représentant GrandAngoulême, le projet va bon train. Le master est en attente de la validation du Ministère de l'Éducation du Mexique et un accord de coopération sur le long terme viendra faciliter les échanges futurs entre les deux pays. **L'incubateur ICC pourra accompagner les premiers porteurs de projets économiques après un cycle de formation dispensé par Eurekatech.** La fin des travaux de la CAZ est prévue pour le mois d'août. Une fois équipée du matériel nécessaire aux besoins des artistes (bande dessinée, illustration, animation, jeu vidéo) >>



>> elle pourra accueillir ses premiers résidents avant la fin de l'année. Un timing serré mais réaliste pour être au rendez-vous de l'an prochain : **Guadalajara, Capitale mondiale du livre 2022.** ●

CONFLUENCE CRÉATIVE

est une action de la feuille de route internationale de GrandAngoulême. Elle bénéficie du soutien du Ministère de l'Europe et des Affaires Étrangères / Ambassade de France, et de l'Agence Française de Développement.

APPEL À PROJETS INNOVATION 2021

Créateurs et chefs d'entreprises, GrandAngoulême vous aide à développer vos projets innovants : 100 000 € de dotation !

Quel que soit son état d'avancement, encore à l'état d'idée ou déjà proche de la mise en marché, si votre projet est innovant, différenciant et économiquement viable, vous pouvez participer à l'appel à projets 2021. **Téléchargez dès aujourd'hui votre dossier de candidature ainsi que le règlement sur notre site internet : absolument-angouleme.fr/aap** ●

i 05 45 255 100 • entreprendre@grandangouleme.fr



ÉCONOMIE

LA PÉDAGOGIE IMMERSIVE : GOMMETTES ET RÉALITÉ VIRTUELLE



○ ○ ○

ziL – pour Imag'in Learning - réalise pour des entreprises de toutes tailles, des jeux pédagogiques immersifs, au plus proche de la réalité du quotidien des entreprises, pour former leurs personnels à l'utilisation d'un poste de travail, mais également aux méthodes de management et d'organisation.

« Le rôle de ziL, explique Sébastien Rouillard son président, c'est d'aider les entreprises et les chefs d'entreprises à faire de la formation un levier d'amélioration de la performance. Avec Annie-Claire Grare, la directrice générale de ziL, nous avons compris, lors de nos expériences en entreprises et en tant que responsables pédagogiques en école d'ingénieurs, que la pédagogie traditionnelle avait vécu. Aujourd'hui, la pédagogie doit être active : **l'apprenant doit créer et vivre son futur rôle**. Elle peut aussi être collaborative, pour que ceux qui ne savent pas apprennent de ceux qui savent, d'où la nécessité de développer des jeux pour mettre en œuvre ces nouvelles pédagogies. »

ziL, propose aujourd'hui deux types d'Outils Pédagogique Immersifs, des OPI :

- Les OPI Pro recréent en 3D l'environnement d'un poste de travail, d'une machine, d'une ligne de production..., et mettent en scène la formation des opérateurs, réglés et techniciens ce qui permet d'éviter de mobiliser le poste de travail pendant la production.
- Les OPI Manager proposent des scénarios pédagogiques innovants et des outils numériques pour se former aux techniques de management et d'organisation en entreprise : gestion de projets, méthodes d'analyse et résolution de problèmes, ou tout simplement connaissance des rouages de l'entreprise. OPI Manager est un assortiment de jeux de rôles, en présentiel et en distanciel, qui utilisent des mécanismes ludiques : jeux plateaux, quiz, escape games... dans lesquels les gommettes alternent avec les outils numériques !

Une approche avant tout pédagogique

« Mais attention, tient à préciser Sébastien Rouillard, l'utilisation d'outils numériques n'est pas un passage obligé des scénarii que nous proposons. Notre approche est avant tout pédagogique : **Nous créons des formations pour répondre aux objectifs du client**, et si besoin, nous développons des outils numériques. D'ailleurs, nos clients peuvent également être des développeurs 3D, que nous accompagnons dans la conception d'un projet. **L'expertise de ziL lui permet de traduire le cahier des charges du client dans un langage compréhensible pour les équipes de développement.** »



Avant la création de l'entreprise, en avril 2018, Sébastien Rouillard et Anne-Claire Grare ont suivi un parcours d'incubation EurekaTech. « **Cela nous a permis de bénéficier des infrastructures, mais également de nous insérer dans un réseau et de gagner en visibilité pendant les premiers développements de l'entreprise.** » Le Covid a quelque peu freiné la progression de ziL, mais l'organisme de formation compte déjà parmi ses clients et partenaires : Hertus, Schneider Electric, Martell, ... « Nous sommes installés à Krysalide, et maintenant que les règles sanitaires le permettent, nous comptons bien profiter des événements organisés par le technoparc pour rencontrer à la fois de futurs clients et de futurs partenaires. En attendant, nous avons d'ores et déjà participé en juin dernier au salon Vivatech à Paris, sur le stand Région Nouvelle-Aquitaine. » ●

CHALLENGE POSITIF 2020 : LES LAURÉATS SONT L'INVENTRIE ET KALDI !

○ ○ ○

La première édition du Challenge Positif s'est terminée le 25 mai. La finale qui se déroulait au technoparc Krysalide a permis aux neuf candidats de défendre leur projet. Les jurés ont distingué deux d'entre eux pour leur solution innovante et bénéfique pour le territoire

Le Challenge Positif est un concours entrepreneurial local, gratuit et ouvert à tous organisé par la technopole EurekaTech et GrandAngoulême via son programme européen Aych.

C'est aussi un programme d'accompagnement au développement de projets qui génèrent un changement positif pour le territoire et ses habitants. Soutenu par le Crédit Mutuel du Sud-Ouest, la première édition a débuté en octobre 2020 et le contexte sanitaire n'a pas entamé la dynamique qui s'est aussitôt enclenchée pour réussir ce challenge.

Transformer une idée en projet viable

Pour parcourir le chemin complexe d'une idée à un projet viable, les onze équipes sélectionnées en début de challenge ont suivi un programme de cinq mois, mis au point et animé par la technopole EurekaTech : une dizaine d'ateliers basé sur des méthodes liées à l'innovation et l'entrepreneuriat, à l'aide d'outils numériques collaboratifs (voir Actu 76) de décembre à avril, ainsi que des séances de coaching personnalisées. Le programme s'est achevé par une préparation au pitch oral avec un formateur comédien.

Les deux projets récompensés

Le concept de **L'inventrie** repose sur l'accompagnement des entreprises à la réduction du gaspillage alimentaire. Grâce à un tri, une collecte et une valorisation locale et vertueuse, L'inventrie propose avec ses partenaires, une nouvelle vie aux invendus



alimentaires. L'inventrie a reçu le prix Orange.

Kaldi, quant à lui, met au cœur de son projet la collecte et la valorisation du marc de café pour le transformer en produits à haute valeur ajoutée dans une logique d'économie circulaire. Kaldi a reçu le prix Airbus.

À la clé pour nos deux lauréats, une dotation d'une valeur de 5 000 € composée de la manière suivante : un an d'accompagnement dans l'incubateur EurekaTech pour poursuivre le développement du projet, une prestation externe répondant aux besoins du projet (réalisation d'un logo par exemple) financée par les partenaires de la finale Orange et Airbus, une place à l'espace de coworking et un accès au FabLab de Krysalide pendant 1 an.

Convaincus par la motivation de leurs équipes, les membres du jury ont attribué une mention spéciale à deux autres projets : Zenmon Drops, une plateforme digitale qui propose des programmes complets de Leadership et de Bien-être mental et physique aux femmes actives, et Midipile, une nouvelle génération

de vélos à assistance électrique : 4 roues, 2 places, carrossés, solaires, rapides, légers et malins.

Le Challenge Positif, 1^{ère} édition

- 28 projets déposés,
- 11 retenus dont 9 sont allés jusqu'en finale,
- 41 personnes au total ont participé à l'aventure (13 porteurs de projets et 28 bénévoles support),
- Une marraine, la docteure en écologie Deborah Pardo,
- 3 sponsors : Le Crédit Mutuel du Sud-Ouest, partenaire officiel, qui a soutenu cette première édition, Orange et Airbus qui ont sponsorisé chacun un prix.

Fort du succès de cette première expérience, en dépit d'un contexte sanitaire compliqué, EurekaTech lancera la seconde édition du Challenge Positif sur son site internet en octobre prochain (eurekaTech.fr). ●

MOBILITÉS

Parkings-relais mode d'emploi

Les parkings-relais offrent une solution de stationnement pratique, économique et sécurisée !

Installés aux portes des zones de circulation de l'agglomération, quatre parkings-relais vous permettent de stationner votre véhicule particulier ou votre vélo avant de poursuivre sereinement votre route en bus.

- P+R Girac (lignes A, 7, 2, 22)
- P+R Bastié-ZI 3 (ligne A)
- P+R Parc expo Carat (Lignes A et 5)
- P+R Trois Chênes (lignes 1 et 9)

Les parkings-relais sont accessibles 24 heures sur 24, sept jours sur sept et équipés d'abris vélos. Ils sont sécurisés par des barrières fermées et disposent d'un système de vidéosurveillance.

Leur accès est gratuit pour les abonnés et les usagers occasionnels du réseau Möbius. Pour les autres utilisateurs, il coûte 1,40 €. Le paiement s'effectue avant de sortir du parking.



Sortir d'un parking-relais

Deux cas de figure sont possibles :

- Vous êtes un usager du réseau Möbius et vous disposez d'un titre ou d'un abonnement de transport validé dans les 24 h. Il vous suffit alors de le valider à la barrière de sortie du parking.
- Vous ne disposez pas d'un titre validé dans les 24 h. Rendez-vous alors au distributeur automatique de titre, situé à proximité de la station de bus attenante au parking pour acheter, au prix forfaitaire de 1,40 €, un QR Code Parking ou achetez-le sur l'e-boutique STGA. Vous scannerez ce QRCode à la barrière de sortie du parking. ●



LE RÉSEAU URBAIN MÖBIUS ÉVOLUE

Crise sanitaire, confinement, télétravail, enseignement à distance... notre façon de vivre a sensiblement évolué ces douze derniers mois, et avec elle, nos habitudes de déplacements. Des évolutions qui ont notamment conduit, comme partout en France, à une baisse de la fréquentation des transports publics : la fréquentation du réseau Möbius a enregistré une chute de 20% depuis mars 2020.

Pour s'adapter à ce contexte inédit, et tout en s'attachant à préserver la qualité du service, GrandAngoulême et la STGA ont travaillé à l'optimisation des services réguliers de transports publics organisés par l'agglomération.

Les évolutions des services Möbius :

- Les horaires des lignes régulières 1, 3 à 7, et 9 sont ajustés pour s'adapter à la fréquentation, uniquement les samedis et en période de vacances scolaires.
- La ligne 22 et la ligne 24 fusionnent en une seule ligne, la 22. Les horaires de cette nouvelle ligne sont ajustés pour s'adapter à la fréquentation pendant toute l'année (période scolaire, vacances et samedis). Certains points d'arrêts de cette nouvelle ligne évoluent eux aussi.
- La ligne 2 et la ligne 8 fusionnent en une seule ligne, la 2. Les horaires de cette nouvelle ligne correspondent aux horaires des actuelles lignes 2 et 8. Certains points d'arrêts de cette nouvelle ligne évoluent eux aussi.

Ces modifications sont effectives à compter du 7 juillet.

Retrouvez tous les détails des nouveaux horaires et les plans du réseau sur stga.fr. ●



Retrouvez Möbius à l'espace Carat pour le Forum Sport Santé et Environnement les 4 et 5 septembre 2021.

Le réseau Möbius participe cette année encore au Forum Sport Santé et Environnement le premier week-end de septembre. Vous pourrez y découvrir les différentes solutions de mobilités proposées par le réseau. Le bus stationné sur le parvis de l'espace Carat permettra aux enfants d'apprendre à prendre le bus en toute sécurité, de façon ludique et pratique.

Quant au service de location de vélo, il vous proposera de tester sa large gamme : vélo à assistance électrique pliant, 26 et 28 pouces ou vélos classiques. ●

BIODIVERSITÉ

AIDEZ-NOUS À PROTÉGER ET À VALORISER LA RICHESSE NATURELLE DU TERRITOIRE

○ ○ ○

Les inventaires qui permettront de dresser l'atlas de la biodiversité de GrandAngoulême ont commencé et vous pouvez y prendre part. Il vous suffit de signaler la présence de chauves-souris et d'hirondelles sur les 17 communes* de l'ouest de l'agglomération concernées par ces premiers inventaires.

L'atlas de la biodiversité

En décembre 2020, Grand Angoulême, en partenariat avec la fédération départementale des pêcheurs et Charente Nature, obtenait de l'office français pour la biodiversité la possibilité de réaliser un inventaire cartographié du patrimoine naturel de son territoire. L'objectif de cet atlas de la biodiversité intercommunal est de fournir aux élus une connaissance plus fine de de notre richesse biologique, afin de leur permettre de prendre des décisions favorables à sa conservation et à sa valorisation.

Sur le territoire des 17 communes* de l'ouest de l'agglomération étudiées cette année, les naturalistes salariés et bénévoles (botanistes, ornithologues, mammalogistes, herpétologues) sillonnent les bois et les champs, les prairies et les pelouses, les cours d'eau et les marais d'un vaste territoire aux paysages très diversifiés. Ils recherchent bien

sûr les espèces rares, comme le vison d'Europe, l'Adonis annuel ou la Rosalie des Alpes, mais aussi les espèces communes, dont la régression marquée inquiète les scientifiques.



Chauves-souris et hirondelles sont en danger...

...Aidez-nous à mieux les connaître pour mieux les protéger, en nous signalant la présence des pipistrelles, vespertillons et autres Rhinolophes, ou encore des hirondelles rustiques ou de fenêtre, qui pourraient venir s'installer dans les immeubles, les pavillons ou tout autre bâtiment public ou privé, même si elles ont oublié de demander au préalable

l'autorisation du propriétaire !

Ces informations seront toutes les bienvenues, en 2021 sur les 17 communes citées puis en 2022 sur les autres communes de Grand Angoulême. Les participants à cette enquête participative seront contactés, si nécessaire, afin d'affiner l'information : quelle est l'espèce observée ? Est-elle ici pour se reposer, se reproduire ou hiberner ? Pose-t-elle problème ? Comment faire pour améliorer ses conditions de vie et la sauvegarder ? Ces échanges seront profitables à tous, et amélioreront le lien social tout autant que la biodiversité. ●



Faites-nous parvenir toutes vos informations à :
charentenature@charente-nature.org

*Asnières-sur-Nouère, Balzac, Claix, La Couronne, Linars, Marsac, Mouthiers-sur-Boème, Nersac, Plassac-Rouffiac, Roullet-Saint-Estèphe, Saint-Michel, Saint-Saturnin, Sireuil, Trois-Palis, Vindelle, Voeuil-et-Giget, Voulgézac

Le Carré bouge

Le carré bouge : Quand les déchets deviennent des objets d'art



Les huit créatifs et artisans d'art du collectif "Le carré bouge" ont posé leurs valises à Mornac en 2018. Dans leur "laboratoire d'arts appliqués", ils revalorisent des matériaux considérés comme des déchets et leur donnent une seconde vie, plus esthétique que la première. Outre les ateliers et un showroom, les locaux de l'association accueillent un espace consacré à la formation pour sensibiliser scolaires et particuliers au recyclage. ●

Le carré bouge, 15 route du lac des Saules, Zone de la Braconne, 16600 Mornac
lecarrebouge.com

ÉCO-CITOYEN

LE SYBRA, GARDIEN DES MILIEUX AQUATIQUES DE GRANDANGOULÊME

○ ○ ○

L'agglomération a transféré au Syndicat du Bassin des Rivières de l'Angoumois (SYBRA) sa compétence GEstion des Milieux Aquatiques et de Prévention des Inondations (GEMAPI) pour près de 90% du territoire. Une mission essentielle d'entretien et de prévention.



Vous avez dit GEMAPI ?

La GEstion des Milieux Aquatiques et de Prévention des Inondations, ou GEMAPI, fait partie des compétences obligatoires de l'agglomération depuis le 1^{er} janvier 2017. Elle comporte quatre missions obligatoires : L'aménagement des bassins versants*, l'entretien et l'aménagement d'un cours d'eau, canal, lac ou plan d'eau, la défense contre les inondations, et la protection et la restauration des sites, des écosystèmes aquatiques et des zones humides ainsi que des formations boisées riveraines

GrandAngoulême a choisi de transférer cette compétence aux syndicats hydrauliques qui couvrent son territoire : le SYBRA pour 87,6%, le Syndicat des rivières Bandiat, Tardoire, Bonnietre pour 10,4 %, Syndicat du bassin versant du Né pour 1,2%.

« Le rôle du SYBRA, explique Mathieu Tallon, son directeur, est à entrées multiples : nous devons tout à la fois travailler sur les milieux aquatiques, que ce soient des cours d'eau ou des zones humides, sur la prévention des inondations, mais également sur la conciliation des usages. Pour y parvenir, nous mettons en œuvre un panel d'actions concrètes et complémentaires :

- **La végétation qui pousse le long des cours d'eau joue un rôle important dans leur bon fonctionnement** ; Il est essentiel de la maintenir et de préserver la diversité des âges et des espèces, qui est par ailleurs le gage d'une grande richesse d'habitats. Ce suivi permet également de prévenir les embâcles**, sources potentielles d'inondation. Lorsque la végétation ne se développe pas naturellement, nous devons parfois réaliser des plantations. En revanche, nous sommes très attentifs à la prolifération de la jussie, une plante envahissante, contre laquelle nous luttons avec des arrachages mécaniques ou manuels.
- **Nous aménageons certains cours d'eau afin de restaurer leurs fonctionnalités** comme pour la Boème à Mouthiers, ou



le Charreau à la Couronne. En effet, de nombreuses rivières de notre territoire ont subi, au sortir des années 70, des modifications qui posent aujourd'hui de multiples problèmes.

- Le SYBRA travaille également sur **la prévention des inondations en entretenant certains ouvrages hydrauliques**. Une surveillance particulière est apportée aux bassins versants gérés afin que les crues puissent s'évacuer normalement et pour mieux gérer le risque : préserver des zones d'expansion de crues, créer des zones de sur-inondation, ralentir des écoulements sur le versant, pour anticiper et limiter les problématiques d'inondation...
- **Enfin, nous assurons la continuité écologique entre l'amont et l'aval pour les espèces piscicoles et les sédiments.** »

C'est pour assurer cette continuité écologique que le SYBRA mène en ce moment des travaux importants sur la Nouère. Le syndicat et ses membres finalisent, par ailleurs, un plan de gestion à 10 ans, sur 9 des 12 bassins versants* de son territoire, afin de planifier les travaux à venir. ●



*Un bassin versant ou bassin-versant est l'espace drainé par un cours d'eau et ses affluents.

**Un embâcle est une accumulation naturelle de matériaux apportés par l'eau.

FLÉAC ET L'AMOUR DU PATRIMOINE

○ ○ ○

Le service Pays d'art d'histoire de Grand'Angoulême (PAH) a eu le plaisir de rencontrer Madame le maire de Fléac, Hélène Gingast, pour un échange informel autour du patrimoine de la commune.



PAH : Nouvellement élue, avec votre 1^{ère} adjointe Patricia Lainé, et l'équipe municipale, vous avez lancé un projet participatif citoyen soumis à l'avis des habitants. Parmi les cinq proposés*, les fléacois ont plébiscité le projet de liaison piétonne et cyclable reliant la mairie, le château, le logis de Chalonne et le fleuve. Ce choix vous a-t-il surpris ?

HG : Pas vraiment, car ce choix révèle une fois encore l'attachement que je connaissais déjà, de la population à son patrimoine. Cette liaison piétonne et cyclable vers la vallée sera donc l'une des priorités de notre mandat. Elle sera réalisée en régie, les élus ayant voté la baisse de leur indemnité afin de nourrir les projets participatifs, et pourra débiter sans tarder, en corolaire de la réfection des murs de soutènement historiques du jardin de la mairie.

PAH : Le fleuve et Fléac c'est une longue histoire d'amour, non ?

HG : Je dirais même que le fleuve et sa vallée majestueuse sont constitutifs de l'identité de notre commune. La connexion du bourg avec le fleuve est à mon sens une priorité. La vallée de la Charente et son patrimoine sont une richesse indéniable pour l'ensemble de Grand'Angoulême. Le fleuve Charente n'est pas une frontière mais un lien. Nos anciens le savaient bien, eux qui le franchissaient chaque jour pour travailler à la Poudrière.



PAH : Quels autres projets patrimoniaux pour le mandat ?

HG : Notre église Notre-Dame, classée Monument historique depuis 1912, propriété communale comme toutes les églises paroissiales, a besoin de travaux d'entretien puis de restauration. Une première phase de travaux d'urgence a été lancée (la mise hors d'eau et le clocher). Une fois l'édifice assaini, les peintures murales médiévales pourront être restaurées. Un chantier ambitieux qui nous tient à cœur !

Nous souhaitons également redonner vie à certains bâtis anciens de la commune, les réhabiliter et élargir du même coup notre parc de logements publics. Ces bâtiments du centre du bourg ont une histoire, leur usage est encore bien connu des plus anciens. En leur redonnant vie, nous voulons conserver la mémoire des lieux et la transmettre aux plus jeunes et aux nouveaux fléacois.

PAH : L'histoire et le patrimoine, deux notions tant appréciées par le service Pays d'art et d'histoire !

HG : Et oui ! L'histoire et le patrimoine sont deux notions essentielles pour donner du sens au territoire. Pour tous nos projets d'aménagement, il me semble indispensable de connaître l'histoire des lieux afin de faire sens auprès des habitants. Mieux connaître, mieux comprendre, voilà la clef pour s'approprier son cadre de vie !

Les quatre autres projets participatifs citoyens

- création d'une aire de loisirs intergénérationnelle à Brénat
- parcours murs peints
- parcours sport-santé dans le square Inchure Aréa
- lieu de rencontre intergénérationnel et inclusif à Bois-Renaud

Les 5 projets seront réalisés au cours du mandat dans l'ordre de préférence des citoyens. ●

TEMPS LIBRE

ANGOULÊME TOURISME DÉCLARE OUVERTE LA SAISON DES VACANCES !



○ ○ ○

Visites guidées, baignades et croisières, running et battles BD, sans oublier la toute nouvelle Maison du Pays d'Angoulême... cet été, les plaisirs se suivent et ne se ressemblent pas !

L'HISTOIRE SE RACONTE À ANGOULÊME : UN PROGRAMME DE VISITES GUIDÉES EXCEPTIONNEL !

De papier ou de pierres, nos trésors cachés se dévoilent au travers un programme de visites commentées où l'exceptionnel devient accessible. Du logis de Forge à la Maison Lacroix, du Moulin du Verger au Château de Balzac sans oublier la vieille ville d'Angoulême et ses secrets...



Un été les pieds dans l'eau !

Une croisière, un pédalo, un bateau électrique à Fléac & Angoulême. Du canoë à Ruelle sur Touvre, au Gond Pontouvre ou Angoulême.

Une pénichette habitable à Sireuil. Des jeux sur l'eau, de la voile au Plan d'eau de la Grande Prairie.

Un héron sur un fleuve royal La Charente... C'est l'été en Pays d'Angoulême.



Quelques nouveautés de l'été 2021

- **L'hôtel de Bardines** : cette magnifique demeure illustre parfaitement les tendances architecturales en vogue au siècle des lumières. Passé le porche, côté parc, l'histoire révélée...

- **Le château de Fleurac à Nersac** : en surplomb du fleuve Charente, ses douves creusées dans le roc, ses terrasses étagées ornées de balustrades, ses ornements de fleurs et de fruits, son histoire donnent tout son charme à cette maison de plaisance.

- **Le musée de la Société Archéologique et Historique de la Charente (SAHC)** : transformé en musée, labellisé "Musée de France", ce très bel hôtel particulier abrite d'importantes collections d'archéologie, d'objets d'art, d'ethnographie... de l'antiquité au XX^e siècle. Côté jardin, la terrasse offre un magnifique panorama et les galeries, des trésors qui témoignent du riche passé de notre région.

- **"Méli-Mélo d'histoires"** : une visite truffée de contes, de légendes urbaines, de secrets d'histoire, de traditions orales qui font planer le mystère sur Angoulême. À vous de démêler "le vrai du faux" en suivant cette balade insolite...

Programme complet le programme estival sur simple demande ou sur www.angouleme-visites.com

Mon été GrandAngoulême !

Pendant tout l'été, Nautilus et la piscine de la Couronne sont gratuits pour les moins de douze ans les lundi, mardi, jeudi et vendredi de 14 à 18h00 !

Nautilus est ouvert les lundis, mercredis, jeudis, samedis et dimanches de 10h à 19h30,

les mardis et vendredis de 10h à 20h30.

La baignade est gratuite au plan d'eau de Saint-Yrieix, comme dans les baignades de Marsac et de Vindelle. Tous trois seront ouverts du 1^{er} juillet au 31 août et avec surveillance tous les jours de 14 à 19h00.

Toutes les activités nautiques sur <https://www.angouleme-tourisme.com/fr/vos-vacances-cest-plutot/les-pieds-dans-leau#/>



Nouveau : **La Maison du Pays** **d'Angoulême ouvre** **ses portes**

L'Office de Tourisme du Pays d'Angoulême ouvre la Maison du Pays d'Angoulême, en partenariat avec la Chambre de Commerce et d'Industrie, la Chambre des Métiers et de l'artisanat et la Chambre d'Agriculture.

Cet espace vivant et dynamique de promotion des produits, producteurs et savoir-faire locaux s'est ouvert en plein cœur de la ville d'Angoulême, 10, place Marengo. Il est ouvert à tous et s'articule autour de 3 principaux espaces : un espace de démonstration gratuite* et de rencontres entre producteurs et visiteurs, un espace boutique pour valoriser les productions locales et un espace de promotion du territoire.

i La Maison du Pays d'Angoulême est ouverte du 29 mai au 30 septembre. Les mardis de 14h à 17h30, ainsi que les mercredis, vendredis & samedis de 10h à 12h30 et de 14h à 17h30. Les dimanches en juillet et août de 14h à 17h30.



La rando coup de cœur de l'été

Le circuit des fleurs de la Charente à Vindelle : Longez le fleuve avant de prendre de la hauteur pour une vue imprenable sur la vallée de la Charente... pont, moulin, église et jolie cascade sur le chemin. Départ de la baignade de Vindelle, prévoyez un pique-nique au port de Guisalle, village de contrebandiers !

i Télécharger le circuit de la randonnée : sur www.angouleme-tourisme.com > rubrique randonnée.



Nouveau : Réservez vos **samedis pour les "Battles BD" !**

Avec la collaboration de Cap BD Angoulême Club UNESCO, l'Office de Tourisme lance les *battles BD* : illustrateurs et auteurs locaux se livrent à des batailles d'improvisation sous les yeux des spectateurs ! Ponctuées d'intermèdes musicaux et d'animations surprises, ces *battles*, animées par un monsieur Loyal à la langue bien pendue, s'articuleront autour de trois périodes de notre récent passé : les années 70, les années 80 et les années 90 !

Ces battles auront lieu le samedi soir dans la cour de l'Hôtel de Ville d'Angoulême, les 17, 24 et 31 juillet à partir de 20h30. Elles sont gratuites et sur inscription auprès de l'Office de Tourisme.

i Programme à disposition à l'Office de Tourisme et sur www.angouleme-tourisme.com Dates à confirmer / sous réserves de modifications.



Nouveau : Gardez la forme **avec Runnin'city !**

Vous en avez assez d'emprunter toujours le même itinéraire ? Vous avez besoin de motivation ?

Angoulême Tourisme a réuni toutes les spécificités d'Angoulême dans les trois parcours qui vous sont proposés sur Runnin'city. Mettez vos écouteurs et laissez l'application vous guider d'un point remarquable à un autre, commenter ces points d'intérêt et vous raconter des anecdotes.

Découvrez Angoulême et son Pays tout en vous dépensant, voire en vous dépassant (Essayez donc le circuit du marsouin !)

Les trois parcours disponibles :

• Pierres et BD – 5km

Ce parcours vous entraîne au cœur de la vieille ville d'Angoulême, pour une découverte étonnante entre Murs Peints, œuvres d'art, imaginés par des auteurs de BD et monuments prestigieux comme la Cathédrale Saint-Pierre d'Angoulême ou encore l'ancien château comtal.

• Circuit du marsouin - 10km

Sur les pas des militaires du 1^{er} Rima d'Angoulême à l'entraînement, pas un seul escalier ne vous sera épargné ! Le circuit du marsouin allie à la perfection la performance physique à la découverte culturelle d'Angoulême, ville d'art et d'histoire et Capitale de la BD

• Au bord de l'eau - 15km

Paysages champêtres, douceur de l'eau, platanes centenaires, ce parcours vous promet de belles découvertes sur l'ancien chemin de halage où se mêlent l'histoire et la nature préservée.

Le + courir pour aider la planète : tous les 100 km parcourus, un arbre est planté ! ●

* sur inscription auprès de l'Office de Tourisme

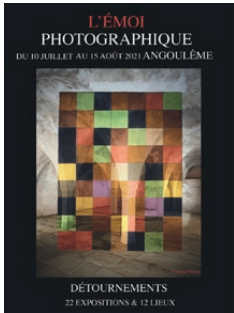
TEMPS LIBRE

VOYAGE EN IMAGES DANS LES MÉDIATHÈQUES DE GRANDANGOULÈME

○ ○ ○

Il n'est pas toujours besoin de prendre l'avion pour voyager : quelques expositions gratuites, des photos et une BD, des ateliers et des lectures... le dépaysement est assuré à quelques pas de chez vous, dans le respect des gestes barrière !

DES EXPOSITIONS À L'ALPHA



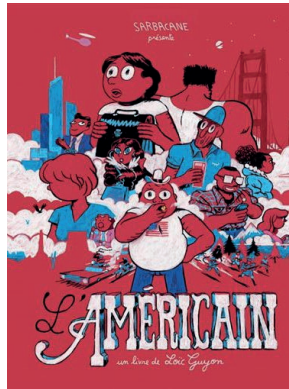
Émoi photographique

Pour son édition 2021, du 10 juillet au 15 août 2021, le festival Émoi photographique, qui fait une place d'honneur à la photographie dite d'auteur, a choisi de **parcourir le thème du détournement**. L'Alpha vous propose de découvrir deux de ces expositions :

- Sur le parvis, le travail de Paule Neel sera mis à l'honneur avec sa série **"Ma peau, mon paysage"**, des portraits intimes et décalés de femmes et d'hommes qui vivent en EHPAD. La peau, le corps deviennent de véritables décors, se transformant en paysage pour accueillir de petits fragments de vie.
- L'atrium, situé au deuxième étage, accueille l'exposition **"Les séries surjectives"** de Jean-Michel Pouzet. « La surjectivité (= ni objectivité, ni subjectivité) est revendiquée comme entrant dans un expressionnisme au discours intime. Les clichés représentent des gros plans d'objets sur un écran de ciel, objets qui perdent toute signification, totalement détournés de leurs fonctions premières. »

Du 10 juillet au 15 août.

Retrouvez toutes les expositions proposées par l'Émoi photographique sur emoiphotographique.fr



Expo BD

L'Américain de Loïc Guyon

Sorti le 20 avril 2021 en librairie, L'Américain (éd. Sarbacane) a été écrit et dessiné par Loïc Guyon pendant sa résidence à la Maison des Auteurs de 2017 à 2020.

Entre réalité et fiction, ce roman graphique raconte la vie de Francis, un jeune scénariste en panne d'inspiration, fasciné par la série télévisée "L'Américain" dont il ne rate aucun épisode. L'exposition réunit une trentaine de planches originales réalisées en noir et blanc et en couleurs, ainsi que quelques crayonnés et story-board.

Du 06 juillet au 28 août

À noter

Comme chaque année, L'Alpha et L'Espace Mendès France Poitiers-Nouvelle Aquitaine profite des vacances pour convier le jeune public à des ateliers scientifiques encadrés par l'animateur Paul Boudault. Retrouvez les dates et les thèmes de ces ateliers à notre page rendez-vous (p 30) Attention places limitées, pensez à réserver.

QUATRE CONTINENTS DANS LE RÉSEAU PAPILLON LECTURE

Puisque se rendre à l'autre bout du monde en ce moment est un peu compliqué... Quatre continents feront le déplacement rien que pour nous jusqu'à la médiathèque de Mouthiers !

À travers un atelier et des lectures, venez découvrir les coutumes, les arts et les légendes d'Afrique, d'Amérique, d'Asie et d'Océanie, tous les jeudis de juillet à 10h !

Ouvert à tous à partir de 3 ans. N'oubliez pas de réserver. ●

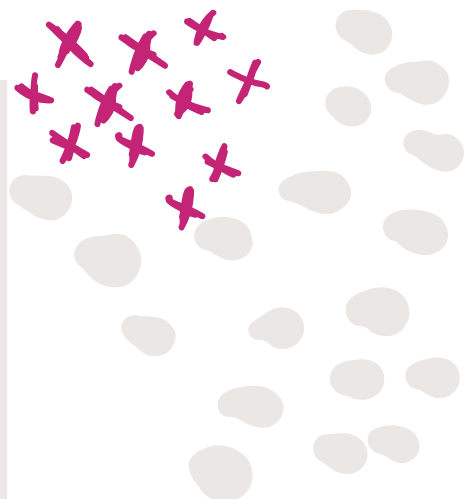
• Jeudi 8 juillet à 10h : L'Amérique (création d'attrape-rêves)

• Jeudi 15 juillet à 10h : L'Afrique (création de masques passeports)

• Jeudi 22 juillet à 10h : L'Asie (création de carpes Koï volantes)

• Jeudi 29 juillet à 10h : L'Océanie (art aborigène)

Inscriptions obligatoires au 05.45.67.89.47.





Depuis plus de 10 ans, le premier week-end de septembre, de nombreuses familles du territoire se retrouvent au FSSE, pour passer un bon moment dans ce lieu convivial, et trouver les activités sportives qui conviendront le mieux à leurs enfants. Au programme, comme chaque année, **de nombreuses animations et initiations proposées par les associations sportives (simulateur de vol, golf, tir à l'arc, escalade, skate-board, équitation, baseball, sports de raquette...), ainsi que la septième édition du Challenge "Courir ensemble".**

L'édition 2021 vous permettra en outre de découvrir les initiatives mises en place pour accompagner les personnes qui souhaitent débuter ou reprendre **une activité physique et sportive pour leur santé et leur bien-être.**

FSSE 2021 : SPORT ET SANTÉ PLUS QUE JAMAIS LIÉS

FORUM SPORT SANTÉ ENVIRONNEMENT LES 4 ET 5 SEPTEMBRE À L'ESPACE CARAT

En 2020, la crise sanitaire nous avait privés de ce rendez-vous très attendu de la rentrée, mais cette année, le FSSE entend fêter dignement ses retrouvailles avec le public. Cette nouvelle édition met en lumière le sport/santé mais également les mobilités douces comme la marche ou le vélo, largement plébiscitées pendant ces mois difficiles.

Le Sport / Santé à l'honneur pour retrouver du PEPS

Le dispositif "Prescription d'Exercice Physique pour la Santé" (PEPS), créé par la Région Nouvelle-Aquitaine, le Ministère de la Jeunesse et des Sports et l'Agence régionale de Santé (ARS), apporte aux médecins et à leurs patients un cadre partagé, validé et sécurisé, afin de **favoriser une pratique d'activités physiques sur prescription médicale dans les meilleures conditions.** Pendant le Forum, la coordination du dispositif PEPS pour la Charente proposera à tous ceux qui le souhaitent un test de condition physique.

Enfin pour combiner plus que jamais Sport, Santé et Environnement, le Forum accordera une place de choix aux mobilités douces, comme la marche et le vélo.

 **Informations sur :**
fsse.grandangouleme.fr

NOUVEAU

fsse.grandangouleme.fr, une nouvelle vitrine pour les associatives sportives de GrandAngoulême

Ce nouveau site est ouvert à toutes les associations du territoire qui ont des liens avec les thèmes du forum : le sport, la santé et l'environnement. Il leur offre la possibilité de diffuser des informations (vidéo de présentation, galerie photos, texte de mise en avant de la structure et des activités proposées, logo, contacts...)

Les habitants de l'agglomération peuvent ainsi trouver sur un même site une grande partie de l'offre associative, principalement sportive, du territoire avec une recherche par discipline, par âge, par commune...


Inscrivez-vous ! ●



LE FESTIVAL DU FILM FRANCOPHONE REVIENT DU 24 AU 29 AOÛT !

La 14^{ème} édition ne déroge pas à la tradition du festival : fêter un cinéma exigeant et populaire autour des films en compétition, des avant-premières et d'un pays francophone invité. C'est l'Algérie cette année.

Marie-France Brière et Dominique Besnehard, les créateurs de l'événement, ont demandé à l'actrice et réalisatrice Nicole Garcia de présider le jury 2021. ●

 **Toutes les informations :** <https://filmfrancophone.fr/fr>

L'illustratrice et auteure charentaise Audrey Sédano a signé l'affiche officielle de cette édition 2021.

RENDEZ-VOUS

ACCUEIL DE LOISIR

1^{ER} AOÛT : OUVERTURE DES INSCRIPTIONS À L'ALVEOLE



Accueil de loisir géré par GrandAngoulême, L'ALVEOLE accueille les enfants et les jeunes âgés de 3 à 17 ans, tous les mercredis en période scolaire et du lundi au vendredi sur l'ensemble des vacances scolaires, de 7h30 à 18h30. Implantés dans les bois à Dirac, L'ALVEOLE axe ses activités autour de la biodiversité qui l'entoure et du développement durable.

Pour cette nouvelle année scolaire, les inscriptions et réservations seront ouvertes à compter du 1er Août 2021. ●

Pour plus de renseignements :

09 66 89 59 18

alveole@grandangouleme.fr

Suivez-nous également sur Facebook et sur snapchat.

ÉQUITATION



L'ÉTÉ À L'ÉTRIER CHARENTAIS Stages Multi activités à partir de 6 ans

Toutes les semaines de l'été du lundi au vendredi, à la journée ou à la semaine, les stages multi-disciplines font découvrir au cavalier l'univers du poney ainsi que différentes disciplines.

Promenades en main du Lundi au vendredi entre 17h et 17h45 sans rendez-vous. Cours tous les soirs à partir de 17h (à consulter sur le site du club). Balade tous les jeudis soirs de 19h à 20h. ●

Pour tous renseignements, appelez le 05 45 61 25 20 • Toutes les infos sur www.etrrier-charentais.com • Suivez-nous également sur Facebook et instagram.

ALPHA

ATELIERS SCIENTIFIQUES



Comme chaque année, L'Alpha profite des vacances pour convier le jeune public à des ateliers scientifiques encadrés par l'animateur Paul Boudault, avec L'Espace Mendès France Poitiers-Nouvelle Aquitaine.

4 AOÛT :

- 14h : *le monde des abeilles pour les 8-12 ans.*
- 15h30 : *la chimie des couleurs pour les 6-7 ans.*

11 AOÛT :

- 14h : *Le monde des insectes pour les 6-7 ans.*
- 15h30 : *C'est Mathématiques, pour les 8-12 ans.*

18 AOÛT :

- 14h : *fabriquons un ludion pour les 8-12 ans.*
- 15h30 : *chimie comme à la maison pour les 8-12 ans* ●

Attention places limitées,

pensez à réserver auprès de L'Alpha 05 45 94 56 00.

ÉCOLE D'ART

DES ATELIERS DÉCOUVERTE OUVERTS À TOUS

Chantier participatif à Fléac

L'école d'art et la commune de Fléac proposent un atelier sous forme de chantier participatif, autour de l'artiste Loris Estival. L'objectif est de construire une forme, de lui donner un sens et de la faire vagabonder à travers la commune, comme une exposition itinérante dans l'espace public et chez les habitants. Les écoles de Fléac sont incluses dans ce projet dans le cadre du Contrat Territorial d'Éducation Artistique et Culturelle de l'agglomération et du dispositif "Apprendre avec l'art" de l'école d'art. ●

Les 11, 12, 18 septembre de 10h à 13h et 14h à 17h • Ouvert à tous
Renseignements et inscriptions à l'école d'art de GrandAngoulême 05 45 94 00 76.

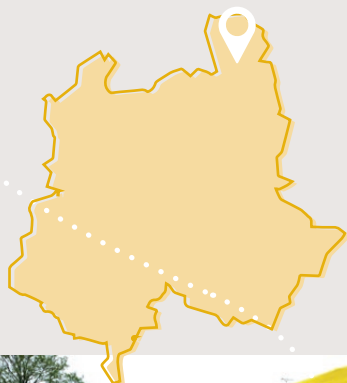
PARCOURS PHOTOGRAPHIQUE

Partir en promenade photographique avec l'artiste Ihintza Chloë Hargous, pour apprendre à lire avec elle le paysage ... Cet atelier sous forme de rendez-vous sur des sites à Angoulême, Fléac et Dirac permettra de sensibiliser les usagers à la prise de vue avec un appareil photo ou tout simplement avec un smartphone... Cette résidence lancera la création d'une artothèque publique/gratuite pour les habitants, avec des partenaires locaux afin de faire circuler des travaux artistiques.

Parcours photographique et exposition collective avec l'artiste Ihintza Chloë Hargous. ●

Les 11, 18 et 25 septembre
Ouvert à tous • Renseignements et inscriptions à l'école d'art de GrandAngoulême 05 45 94 00 76.

PROMENADE À... JAULDES



Jauldes au quotidien

2559 ha – 820 habitants

On y trouve : un multiple rural (bar, tabac, jeux à gratter, presse, idées cadeaux, salle de jeux, dépôt de pain, épicerie, pizzas), 1 boulangerie bio, 1 agence postale, 1 négociant agricole (alimentation animale, semences, graines pour le jardin, engrais...), 2 esthéticiennes, 1 sophrologue, 2 coiffeuses, 2 pensions pour chevaux, 1 pension

pour animaux de compagnie, 1 société de conseils en assurances, 1 magicien, des artisans dans les domaines du bâtiment et 5 assistantes maternelles.

Sébastien BOIVENT est le maire des Jauldoises et des Jauldois depuis 2020.

www.jauldes.fr

[commune.jauldes](https://www.facebook.com/commune.jauldes)

Application Panneapocket

Richesses naturelles et patrimoniales

Le tiers du territoire communal dans sa partie est est couvert par la forêt domaniale de la Braconne, qui offre un **cadre exceptionnel pour les balades**. Ses promenades sont aussi l'occasion de découvrir ou de redécouvrir les différentes légendes de la forêt, comme "la pierre ceinturée" ou "les contes autour du loup".

Le ruisseau, dit du **Moulin des Rivauds**, qui prend sa source au village de Nouailles coule sur la partie ouest de la commune, en direction d'Anais. Il alimente une fontaine et un lavoir qui ont été rénovés en 2020.

Autre trésor de Jauldes, son **église romane** où fut baptisé, au XVIII^{ème} siècle, le Père de la Brosse qui partit évangéliser la Nouvelle-France afin d'apporter la religion catholique aux Amérindiens.

Trois sentiers de randonnée permettent de découvrir les richesses naturelles et patrimoniales de Jauldes.

Retrouvez-les sur :

<http://www.grandangouleme.fr/sortir-et-decouvrir/randonnees/>

Jauldes en fête

Tous les deux ans en avril, un **marché de pays célèbre le pain et ses accompagnements**.

- La dizaine d'associations Jauldoises (sportives, culturelles...) organise diverses manifestations qui ponctuent l'année : **brocante, trec attelé, loto, randonnées, soirées à thèmes...**
- En plus de la soirée d'inauguration des Soirs Bleus, **Jauldes accueille un second spectacle cet été, le dimanche 25 juillet.**

La plupart de ces animations se déroulent sur l'Aire de loisirs de Combe à Roux, lieu propice à ce genre de manifestations.

Les projets phares de la commune

- **Améliorer l'efficacité énergétique des bâtiments communaux pour réduire notre impact environnemental.**
- **Réhabiliter un bâtiment communal en local périscolaire afin d'apporter un confort supplémentaire aux enfants et au personnel.**
- **Soutenir les commerces et services présents ainsi que les associations.**

Jauldes et GrandAngoulême

Jauldes a la particularité de se situer à l'extrémité nord de l'agglomération. Sa proximité avec la RN 10 lui permet d'accueillir de nombreux urbains à la recherche des charmes que peut offrir le milieu rural. Ces nouveaux arrivants viennent renforcer le dynamisme démographique de la commune et contribuent au renouvellement de la population. ●

HOMMAGE AU
CINÉMA ALGÉRIEN

24
29
AOÛT
2021

14^{ème}
ÉDITION

