

L'actu

À LA UNE

DÉCLIC 16 ET
LE "CONSUMER
LOCAL"

HABITAT

LE QUARTIER GARE-
L'HOUMEAU POURSUIT
SA MUTATION

MOBILITÉ

MÖBIUS MON
TRANSPORT
À LA DEMANDE





P4 & P5 **TEMPS FORTS**

Retour en images sur les temps forts de ces deux derniers mois. •

P6 & P7 **ÇA BOUGE !**

Toutes les infos en bref :

- Les rendez-vous du Spot de l'Alpha.
- Deux avis du conseil de développement.
- La cuisine centrale Enfance Jeunesse de GrandAngoulême. •

P8 À P13 **À LA UNE**

Déclic 16 et le "consommer local". •

P14 & P15 **FOCUS SUR LE FSSE**

Revivez en photo le Forum Sport Santé Environnement. •

P16 & P17 **APPRENDRE**

- Programme pédagogique : La deuxième année commence à l'école du bourg à Soyaux.
- La rentrée de l'école d'art de GrandAngoulême. •

P18 & P19 **ÉCONOMIE**

- Portrait d'entreprise : Nailome.
- Eurekatech : la deuxième édition du Challenge Positif a déjà commencé. •

P20 À P21 **HABITAT**

- ORU Bel-Air /Grand-Font et Étang-des-Moines : les réhabilitations commencent.
- Le quartier Gare-L'Houmeau poursuit sa mutation. •

P22 **NOUS SOMMES L'AGGLO**

Les chargées de mission agriculture et alimentation. •

P23 **ÉCO-CITOYEN**

Point d'étape sur les inventaires de l'atlas de la biodiversité intercommunale. •

P24 & P25 **ESPRIT LIBRE**

Un jardin pour la mémoire à Champniers. •

P26 & P27 **TEMPS LIBRE**

- Un programme éclectique à l'Alpha.
- Musique et amitié bilingues au Conservatoire Gabriel-Fauré. •

P28 & P29 **MOBILITÉS**

- La mobilité, l'un des thèmes phares de la rentrée.
- Möbius, mon transport à la demande. •

P30 **RENDEZ-VOUS**

À ne pas rater près de chez vous. •

P31 **PROMENADE À...**

Plassac-Rouffiac. •

ÉDITO



L'actu

GRANDANGOULÈME L'ACTU
N°80 NOVEMBRE - DÉCEMBRE 2021

Magazine de GrandAngoulême
25, bd Besson-Bey
16 023 Angoulême Cedex

Tél. : 05 45 38 60 60
Fax : 05 45 38 60 59
contact@grandangouleme.fr
www.grandangouleme.fr

Directeur de la publication :
Xavier Bonnefont

Ligne éditoriale : Michaël Laville

Directeur de la rédaction :
William Denizet

Coordination du magazine :
Service communication

Rédaction : Sylvie Baré

Photographies : freepik • unspash.com
William Denizet • Carole Richard •
PAH/GA • M. Périé • G. Brandel pour
PAH / GA

Conception ligne graphique & maquettage :
Agence Maïa
www.maia-creation.com

Distribution : Adrexo

Impression : Médiaprint

Imprimé à 79 500 exemplaires
sur papier PEFC

Encres d'origine végétale
ISSN : 2266-5382

Tous droits de reproduction
réservés.



Retrouvez toutes les actus
de GrandAngoulême sur les
réseaux sociaux



Les fêtes de fin d'année approchent et nous pouvons enfin les envisager plus sereinement. En effet, les efforts de chacun et la stratégie vaccinale mise en place nous permettent de retrouver progressivement notre art de vivre.

Toutefois, bien des secteurs ont évolué et nous avons pris davantage conscience, si besoin en était, de l'importance de renforcer notre tissu industriel et productif, mais aussi de développer les circuits courts. Déclic16 s'inscrit ainsi pleinement dans l'ambition affirmée de favoriser l'achat local. Depuis le déconfinement, sous l'impulsion de l'agglomération et de la ville d'Angoulême, les collectivités, les chambres consulaires et les acteurs économiques travaillent à mettre en place ce dispositif de relance par l'achat local.

Concrètement, il s'agit d'offrir aux acteurs mobilisés pendant la crise sanitaire, et plus particulièrement sur la vaccination, 50€ en Bulle, la monnaie locale charentaise, à dépenser chez les commerçants et professionnels du territoire.

En créant plus de 5800 comptes de 50€ en monnaie locale, c'est près de 300 000€ qui sont injectés dans le commerce local. Pour les consommateurs c'est du pouvoir d'achat, pour les professionnels c'est un nouveau réseau commercial et pour notre collectivité c'est une nouvelle dynamique.

Et cette démarche dépasse largement le réseau des commerçants puisque professionnels, associations et régies des 38 communes acceptent désormais le paiement numérique local.

À l'heure des fêtes de fin d'année, découvrez ce dispositif dans le dossier du magazine et n'hésitez pas à vous inscrire dans cette démarche pour faire de cette période propice aux achats un geste fort en direction de vos commerçants locaux.

Je vous souhaite à toutes et à tous d'excellentes fêtes de fin d'année. ●

Xavier Bonnefont,
Président de GrandAngoulême.

TEMPS FORTS

DES ÉLUS À BICYCLETTE ▶

Sur la Flow Vélo, le 23 septembre 2021.

Organisée par Michaël Laville, Vice-Président en charge du Tourisme, cette randonnée en VTT sur une partie de la Flow vélo, a permis aux élus de découvrir les investissements réalisés par GrandAngoulême et de recueillir le retour de quelques professionnels du tourisme, présents le long de l'itinéraire. Elle a également permis aux participants de constater de visu les améliorations à apporter au parcours, notamment en matière de signalisation.

○ ○ ○



▲ LA SAISON A DÉMARRÉ SUR LES CHAPEAUX DE ROUES À LA NEF

La Nef, rue Louis Pergaud, Angoulême, les 18 et 19 septembre 2021.

Le public a pu retrouver la joie des concerts avec une programmation 100% locale, 11 groupes locaux accompagnés par La Nef, dont Saint Graal. Les musiciens en herbe ont pu profiter d'un speed-banding pour former un groupe avec d'autres musiciens de la région. C'était aussi l'occasion de s'en mettre plein les yeux grâce à une bourse aux images qui rassemblait différents acteurs du secteur :

Makisapa, Lilosimages, Fichtre Diantre, le Collectif Paon et Boom ! la boutique de La Nef.

L'Association Régie Urbaine (ARU), la MJC Louis Aragon, et le centre social culturel et sportif foyer laïc éducation permanente de Soyaux étaient également présents pour présenter leurs activités au public.

○ ○ ○



▲ LA MAGIE DE "CASCADEUR" POUR CLÔTURER LES SOIRS BLEUS 2021

Fléac, le 25 septembre.

Après trois mois de vagabondage artistique aux quatre coins du territoire, trois mois de spectacles, de concerts et de partage, l'édition 2021 des Soirs Bleus s'est clôturée le 25 septembre à Fléac lors d'une soirée organisée en collaboration avec La Nef : accompagné par la Chorale du Collège et Lycée Saint-Paul d'Angoulême dirigée par Patrice Cleyrat, l'artiste électro Cascadeur a teinté ce dernier Soirs Bleus de beauté mélancolique, électronique et vaporeuse.

○ ○ ○



▲ LES JOURNÉES EUROPÉENNES DU PATRIMOINE 2021

Palais de justice d'Angoulême, du 17 au 19 septembre.

À Angoulême, comme à Trois-Palis, Fléac, La Couronne, Roulet-Saint-Estèphe et Gond-Pontouvre, à l'occasion des journées européennes du patrimoine, le service Pays d'art et d'histoire de GrandAngoulême emmenait un public attentif à la découverte des beautés et parfois des coulisses du magnifique patrimoine immobilier et naturel de notre territoire.

○ ○ ○



▼ UN TRAFIC PLUS FLUIDE AU NORD DE L'AGGLOMÉRATION

Champniers, lieu-dit « Les Chauvauds », le 31 août 2021.

Le président de GrandAngoulême, Xavier Bonnefont, le maire de Champniers, Mickaël Laville et le président du Conseil Départemental de Charente Philippe Bouty, ont inauguré fin août le nouveau barreau qui relie désormais la RD 910 et la VC5. Cette nouvelle voirie, longue de 550 m, permettra d'éviter la zone d'activités économiques Les Montagnes. Le budget global de l'opération est de 1 702 000, financé à hauteur de 1 252 000 € par GrandAngoulême et 450 000 € par le département. La commune de Champniers a financé les acquisitions foncières.

○ ○ ○



◀ LES MAIRES RÉUNIS À L'ESPACE CARAT

L'Isle-d'Espagnac, les 15 et 16 septembre.

La 5^{ème} édition du Salon des Maires, des Collectivités Territoriales et de l'Action Publique s'est déroulée les 15 et 16 septembre à l'Espace Carat. Près de 2000 visiteurs ont fréquenté ce salon. Sur le stand de GrandAngoulême, la technopôle EurekaTech et les entreprises qu'elle accompagne témoignaient de la démarche de l'agglomération pour soutenir l'entrepreneuriat et offraient aux visiteurs leurs services innovants.

○ ○ ○

ÇA BOUGE !

Conseil de développement Deux avis remis aux élus de GrandAngoulême

La communauté d'agglomération de GrandAngoulême avait requis les avis du conseil de développement sur deux thèmes importants :

l'actualisation du schéma cyclable d'agglomération et le projet d'agglomération "GrandAngoulême vers 2030".

"Il est temps de changer de braquet !"

a été remis aux élus en juillet dernier, et **"2030 : Un engagement citoyen pour un projet de territoire !"** en septembre. Vous les retrouvez en

intégralité sur notre site internet www.codevgrandangouleme.fr.

Découvrez en attendant le **témoignage de deux membres du conseil** qui ont participé aux groupes de travail.



Anaïs Delage, membre du CDC depuis 2021, a participé au groupe de travail sur le projet d'Agglomération.



« Si je me suis engagée dans le groupe de travail Grand Angoulême vers 2030, c'est pour l'aspect global de la thématique : aménagement, transition écologique, mobilité, emploi, santé, cohésion sociale, culture, logement...etc...

En tant qu'habitante, je trouvais très intéressante cette réflexion prospective sur notre territoire : analyser le présent pour mieux réfléchir à l'avenir de l'agglomération. Tous les âges et de toutes les

communes du territoire sont représentés dans nos groupes de travail, ce qui nous permet d'échanger sur nos points de vue et nos modes de vie pour rendre ensuite un avis général et représentatif de la population du territoire, sur un thème donné. »

Jean-François Reyt, membre du CDD depuis 2021, a participé au groupe de travail sur le projet cyclable d'agglomération



« A la fin d'une vie professionnelle marquée par les déplacements, j'ai pu me rendre quotidiennement au travail à bicyclette pendant 3 ans, en traversant le Pays d'Angoulême. J'ai retrouvé la pratique que j'avais étudiant, quand je me rendais au campus dans l'agglomération de Clermont-Ferrand. Cette année, je me suis engagé au Conseil de développement, tout particulièrement sur les thèmes de l'environnement et de la mobilité

avec, entre autres, la volonté d'œuvrer à l'évolution de GrandAngoulême pour permettre à un maximum d'habitants d'accéder, en toute sérénité, aux déplacements à vélo. » ●



LES RENDEZ-VOUS DU SPOT À L'ALPHA !

Le Spot, c'est l'espace **réservé aux ados** dans le **Monde Créer** à l'Alpha ! Depuis la rentrée, les rendez-vous du Spot leur proposent chaque mois, des moments bien à eux, pour **participer** aux choix des collections BD, **découvrir** les coulisses de la médiathèque et les acteurs de la chaîne du livre !

Temps fort à noter pour la mi-novembre, autour de la bande dessinée "Les Bergères Guerrières", avec une **exposition inédite**, suivie de **rencontres avec** les auteurs **Amélie Fléchaïs** et **Jonathan Garnier** début décembre !

Vendredi 26 novembre de 15h à 17h : découverte des coulisses de l'Alpha

Samedi 11 décembre : de 10h à 12h, ateliers créatifs en présence des auteurs de Bergères Guerrières, et de 14h à 15h30, rencontre avec les auteurs. ●

 **Programme complet sur** www.lalpha.org.



LA CUISINE CENTRALE, DU FAIT-MAISON LOCAL ET GOURMAND POUR LES ENFANTS

○ ○ ○

En 2019, lorsque la crèche Les Poussins a déménagé pour s'installer dans ses deux nouveaux sites de L'Isle-d'Espagnac et de Champniers, la cuisine centrale Enfance Jeunesse de GrandAngoulême a été mise en place pour que les enfants puissent bénéficier de repas de qualité.



La cuisine centrale est installée sur le site de l'Accueil de Loisirs sans Hébergement (ALSH) Alvéole, dont elle prend également en charge les repas le mercredi et pendant les vacances scolaires. Quatre agents de la collectivité y préparent 37 000 repas et goûters par an, faits-maison à 98%, à partir de matières premières brutes : des montagnes de fruits et légumes bio y sont épluchés chaque jour. Les agents livrent aux deux sites de la crèche les repas préparés la veille, en liaison froide, grâce à un véhicule frigorifique. Ils confectionnent également les repas sur place pour l'ALSH, et servent directement les enfants.

Des repas qui régulent et qui éduquent le goût

« Tous les plats sont préparés ici, de A à Z, expliquent Christelle Bouchet et Elina Benaceur, deux des agents de la cuisine. Pour des lasagnes, on pèle les tomates pour faire la sauce, on hache la viande du producteur local. Pour les 520 enfants, de 3 mois à 17 ans qui vont les déguster, pas de conserve, pas de sous-vide, pas de betterave en cube ou de pomme de terre déjà épluchées, tout est traité à la main. »

Pour les directrices de la crèche, Michèle Mondout et Julie Bonneau, « la cuisine fait partie du projet pédagogique. Elle nous permet de veiller à l'équilibre alimentaire, d'organiser les étapes

de la diversification, à la carte pour chaque enfant. Elle participe à l'éducation aux goûts. Elle est aussi présente dans tous les moments festifs et nous permet d'organiser la sociabilisation et la convivialité autour d'une alimentation de qualité. »

À l'ALSH, on travaille également en complémentarité avec la cuisine, pour les repas "typiques" des semaines thématiques par exemple « Quant à notre projet pédagogique autour du développement durable, explique Aurélie Lebecque, directrice de l'ALSH, il est étroitement lié à la cuisine. Cela va de la plantation avec les enfants de plantes aromatiques qui seront utilisées pour les repas, à la construction d'un poulailler qui sera alimenté par les déchets. »

Toujours plus de qualité et de circuits courts

C'est Mathieu Birot, le chef cuisinier de la structure, qui s'occupe des relations avec les producteurs. Il privilégie les circuits courts et travaille en priorité avec des "locaux" et, ponctuellement, avec une plateforme de fournisseurs bio. « C'est une démarche qui va encore se renforcer, affirme-t-il. C'est très appréciable de piloter un tel équipement, qui dispose du matériel et d'un budget qui permet de produire de la qualité et de faire plaisir aux enfants. » ●



Les petits gastronomes valident !

« Les frites et hamburger faits maison, c'est bien meilleur qu'au Mac Do » (Mathys, 7 ans)

« Oh la la ! Le gâteau Mickey, la bûche de Noël, la soupe à la citrouille servie dans une vraie citrouille... Exceptionnel, succulent, magnifique !!! »

(Jules, Hugo, Gabriel, Eli, 7 et 8 ans)

À LA UNE



DÉCLIC 16, UN DÉCLIC POUR LE "CONSOMMER LOCAL" !

○ ○ ○

"Un mécanisme qui déclenche"... C'est bien le rôle qu'entend jouer Déclic 16, la dynamique portée par GrandAngoulême et ses partenaires institutionnels pour donner un coup d'accélérateur à l'économie locale.

○ ○ ○

3 QUESTIONS À VINCENT YOU,

*vice-président en charge du PLUi,
de la stratégie agricole et des circuits économiques de proximité.*



L'actu : Pourquoi est-il devenu si important d'acheter local ?

Vincent You : *Simplement parce que nous savons tous que la crise économique et sociale est devant nous. Nous sommes tous en position de renforcer les entreprises charentaises.*

Si nous n'achetons que dans le commerce en ligne ou dans les grandes chaînes nationales, nous ne laissons aucun espoir d'avenir aux commerçants indépendants. Ce sont pourtant eux qui font vivre cœurs de ville et cœurs de bourgs.

J'ajoute que cette crise est aussi une crise de la mondialisation. On voit bien l'absurdité d'acheter des produits qui viennent de loin alors que nos productions font le chemin inverse. Le modèle est bloqué. Il a pompé nos réserves d'énergie tout en nous laissant en rade. Nous retrouvons des pénuries.

Au-delà du soutien aux commerces, il faut donc engager une vaste remise en cause pour que les échanges entre PME charentaises soient plus fréquents. On ne va pas accepter longtemps de ne pas finir un chantier parce que les pièces du volet roulant n'arrivent plus de Chine. La fabrication chez nous sera sans doute un peu plus coûteuse mais elle permettra de finir les chantiers sans tomber dans le gouffre. La course au low-cost doit s'arrêter, sans quoi nous ne pourrions plus fonctionner. Une grande transition économique est devant nous : il s'agit de relocaliser nos chaînes de valeur. Si les citoyens confirment leur orientation vers des achats plus responsables, c'est toute la chaîne de nos échanges économiques qui doit prendre ce nouveau cap.

L'actu : Comment l'agglomération peut-elle intervenir ?

Vincent You : *L'agglomération a fait le choix d'encourager un outil qui facilite l'achat local. C'est un nouveau moyen de paiement : une application numérique qui permet de payer chez tous les commerçants et artisans charentais qui rentrent dans la démarche. C'est le début d'une circulation économique locale. Formellement, nous nous basons sur ce que la réglementation nomme une monnaie locale. Les citoyens qui ont créé la monnaie charentaise, "la Bulle", nous donnent un outil numérique qui permet de porter les échanges qui priorisent l'emploi local. L'agglo apporte sa légitimité pour en faire un outil large qui devienne le socle d'une nouvelle dynamique charentaise.*

L'actu : Qui peut s'inscrire dans la démarche Déclic16 ?

Vincent You : *Tout le monde ! GrandAngoulême lance un mouvement de fond car il n'y a pas d'autres outils aujourd'hui pour soutenir nos commerces indépendants. La logique de Déclic16 doit s'amplifier. Nous avons interrogé les comités d'entreprise pour qu'ils fassent de leurs cadeaux de fin d'année une occasion de découvrir la monnaie locale charentaise. Chacun peut faire ce choix. Utiliser ce nouveau moyen de paiement ne coûte rien, cela peut nous aider à transformer notre économie locale pour garder nos emplois. Pourquoi hésiter ?!* ●



DÉCLIC 16 OU LA RELANCE PAR LE POUVOIR D'ACHAT LOCAL !

La crise sanitaire que le monde vient de traverser n'a pas impacté que nos santés. Elle a également perturbé nos économies et nos sociétés et nous a amenés à nous interroger sur nos modes de consommations. Avec Déclic 16, GrandAngoulême et ses partenaires s'engagent pour un nouveau cycle de consommation qui favorise l'achat local.

La démarche Déclic 16 est portée par GrandAngoulême, la ville d'Angoulême, la chambre de commerce et d'industrie, la chambre des métiers et de l'artisanat, la chambre d'agriculture, en partenariat avec la monnaie locale charentaise, La Bulle. Déclic 16 repose sur trois piliers.

LES TROIS PILIERS DE DÉCLIC 16

La commande publique

GrandAngoulême et ses partenaires s'engagent à construire les marchés publics pour les rendre accessibles aux petites et moyennes entreprises locales.

La conditionnalité

Les aides et les subventions attribuées par les collectivités doivent rester en Charente.

Le paiement numérique avec la monnaie locale charentaise, la bulle,

pour les professionnels comme pour le grand public. ●

○ ○ ○

DÉCLIC 16, LE CERCLE VERTUEUX DE LA CONSOMMATION LOCALE

La Bulle, pour soutenir l'économie locale



L'objectif de la monnaie locale, sur le territoire de GrandAngoulême, est de faire circuler l'argent dans l'économie réelle, de créer du lien entre les commerçants et les artisans locaux, sans intermédiaires, ni frais bancaires. Elle permet de stimuler, de soutenir l'économie locale et de préserver les centres-bourgs. La monnaie locale vous permet de manifester au quotidien, par un geste concret et visible, avec un instrument simple à utiliser, votre attachement au territoire, à l'activité et à l'emploi. Grâce à la monnaie locale, sans dépenser plus, en bénéficiant même parfois d'avantages et de promotions auprès du réseau des professionnels adhérents, vous saurez que votre achat est bénéfique au territoire où vous vivez.

Pour entraîner le plus de commerçants et d'artisans possible, 4 ambassadeurs de la monnaie locale ont sillonné les 38 communes du territoire cet été afin de les faire adhérer à la Bulle. Plus de 200 commerçants sont déjà entrés dans le cercle ! ●

La Bulle est la monnaie locale complémentaire charentaise. Implantée depuis mars 2019, elle circule en complément de l'euro (1 bulle = 1 euro). La Bulle est portée par l'association Poivre MLC. Son objectif est de promouvoir une autre manière d'échanger et de consommer en Charente, plus humaine, plus écologique, plus éthique et plus encline à développer l'économie locale.

La Bulle existe en format billet et en format numérique (appli smartphone et carte sans contact). Elle a la même réglementation que les tickets restaurants.

 [monnaie-bulle.fr](https://www.facebook.com/monnaie-bulle.fr)



○○○

GRAND- ANGOULÊME ET SES PARTENAIRES ENCOURAGENT CETTE DYNAMIQUE

Pour soutenir la consommation locale et encourager cette dynamique, GrandAngoulême et ses partenaires vont créer 5 800 comptes en Bulles, un compte pour chacun des 5 800 salariés mobilisés durant la crise sanitaire, plus particulièrement sur la vaccination. Chaque compte sera doté de 50 bulles soit plus de 290 000 bulles de "bons d'achat Déclic 16" à dépenser dans les commerces et artisans du territoire. ●



Plus de 290 000€ injectés dans l'économie locale

Devenez, vous aussi, des acteurs de ce déclic pour notre économie locale : ouvrez votre compte Déclic 16 et encouragez vos commerçants à le faire !

○○○

Ils ont dit oui à la Bulle !



Laetitia Troesch est pharmacienne à Angoulême.

Son officine est installée dans le quartier de Saint-Cybard.

« Mon équipe et moi essayons toujours d'innover. Être la première pharmacie qui accepte la bulle, nous a paru être une évidence. C'est une bonne chose de mettre en avant le local, et la Bulle nous permet d'y participer à notre échelle. Nous nous sommes lancés, et nous verrons comment cela s'intègre dans notre pratique. » ●

Hugues-Tony Verschuur est coiffeur à Roulet-Saint-Estèphe.

Son salon s'appelle "Parole de Coiffeur".

« J'ai toujours fait en sorte de faire marcher le commerce local quand je le pouvais, pour l'ameublement du salon par exemple. Lorsqu'on a fêté ses 5 ans en septembre, j'ai invité des artisans locaux à cet anniversaire pour qu'ils puissent présenter leur travail. Je les reçois aussi parfois dans le salon. J'avais déjà entendu parler de La Bulle par d'autres artisans. Il était logique que je m'y mette. Il fallait juste adapter le programme de caisse avec le comptable. C'est désormais chose faite. » ●



Marie-Laure Beynaud est fleuriste à Ruelle-sur-Touvre.

La boutique s'appelle "Au paradis des fleurs".

« J'ai adhéré à l'idée de la Bulle quand un ambassadeur est venu me démarcher et j'ai ouvert mon compte. La réunion qui a eu lieu un peu plus tard à la mairie a conforté ma démarche : depuis que je suis installée à Ruelle, il y aura bientôt 37 ans, je suis pour tout ce qui peut être un plus pour promouvoir le commerce local, pour que l'activité puisse rester en Charente. Bien sûr, il faut qu'il y ait un maximum d'adhésions pour que cette monnaie locale soit un succès. » ●



CONSOMMER LOCAL, C'EST AUSSI MANGER LOCAL !

GrandAngoulême a mis en œuvre depuis plusieurs années une politique agricole et alimentaire dont l'objectif est d'accompagner le territoire vers une alimentation plus saine, plus durable, et la plus locale possible. Avec ses partenaires, l'agglomération agit pour ce faire sur plusieurs fronts.



Le retour des Gastronomades

Le Festival des Gastronomades reprend sa place à l'Espace Carat, les 26, 27 et 28 novembre. GrandAngoulême renouvelle son soutien à avec l'événement au travers de deux actions

- Le vendredi 26 novembre, l'opération "Menu Hiver" permettra cette année encore de régaler de nombreux gourmands. C'est le chef étoilé Guillaume Veyssière du restaurant Les Sources de Fontbelle à Angoulême qui a composé ce menu avec les équipes de restauration collective du territoire. Il sera donc dégusté dans les crèches, les écoles, les ehpad, etc....
- Pendant les trois jours de cette édition 2021 à Carat, GrandAngoulême coordonne l'espace maraîcher : Les professionnels du maraîchage y ont chacun leur stand, pour valoriser leurs modèles de production, leurs méthodes de travail et leurs produits. Le thème de cet espace maraîcher est cette année "De la graine au compostage".



Des ateliers culinaires pour les étudiants



L'Angoumois étudiant marque le début d'une session de 6 ateliers culinaires étudiants pour 10 personnes programmés tout au long de l'année scolaire 2021-22. L'objectif ? Élaborer, en deux heures, un repas sain, économe et savoureux, mais aussi valoriser des produits de saison et parfois méconnus.

Les ateliers ont lieu dans la cuisine du Point Carré, restaurant-concert, 10 rue Raymond Poincaré à Angoulême

GRATUIT, inscription sur www.angoumois-etudiant.com, au 05 45 37 07 30 ou au mail student-team@info-jeunesse16.com



Bientôt un MIL sur le territoire de GrandAngoulême ?

Pour soutenir et relocaliser les filières alimentaires, l'idée de la mise en place d'un Marché d'Intérêt Local (MIL) - un lieu de vente en gros de produits alimentaires charentais, à destination des professionnels de la restauration et des métiers de bouche - fera bientôt l'objet d'une étude.



Des permanences pour préparer le prochain Agri'Tour



Afin de préparer la troisième édition de l'Agri'Tour installation, GrandAngoulême, la

Chambre d'Agriculture de Charente et la Mutualité Sociale Agricole organisent, dans les mairies, des permanences à destination des agriculteurs âgés de plus de 55 ans pour les aider à anticiper leur départ en retraite et leur transmission :

- Le 9 novembre à Champniers.**
- Le 19 novembre à Saint-Saturnin.**
- Le 23 novembre à Roulet- Saint-Esthèphe.**
- Le 2 décembre à Mouthiers-sur-Boëme.**
- Le 9 décembre à Asnières-sur-Nouère.**

Pour plus d'informations :

Martial POUZET, Conseiller installation/transmission, 05 45 24 49 46 martial.pouzet@charente.chambagri.fr

Laure-Marie DEPORT, Animatrice de territoires Angoumois et Sud-Charente MSA des Charentes

06 13 12 57 95- charentes.msa.fr



CONSOMMER LOCAL SUR UNE PLATEFORME LOCALE !



Mickaël, Laure, Léa et Florence, l'équipe de La Plate-forme.

La Plate-forme

Quand le E-Commerce devient L-Commerce

Acheter en ligne, c'est facile et rapide. Pendant la crise sanitaire, cela s'est même avéré très utile. En revanche, le E-commerce était un cauchemar pour le commerce local... Jusqu'à aujourd'hui ! Grâce à La Plate-forme, vous pouvez dès maintenant acheter sur internet des produits locaux auprès de commerçants locaux.

« La Plate-Forme est née de "16-drive" un outil de vente en ligne éphémère, gratuit et bénévole que nous avons créé pendant le 1er confinement pour aider les commerçants charentais à continuer à vendre, explique Mickaël Crenn, le directeur de l'agence de communication numérique 16h33. Lorsque les boutiques ont pu rouvrir, GrandAngoulême nous a incité à voir plus loin, à réfléchir à un outil plus pérenne qui donne de la visibilité aux commerces et aux services charentais et qui leur permette aussi de vendre. Nous avons donc créé La Plate-forme, avec le parrainage de l'agglomération et du Crédit Agricole. »

Simple pour les vendeurs

La Plate-forme est une solution simple, clé en main, pour promouvoir ses produits et les vendre sur internet. Tous les niveaux d'existence numérique peuvent se rejoindre sur La Plate-forme : aucune visibilité sur le net, seulement un site informatif, ou déjà un site marchand qui pourra alors s'interconnecter avec la plateforme.

Aujourd'hui et jusqu'au 31 décembre, l'adhésion, avec un engagement de deux ans, est gratuite pendant la première année. À l'issue de celle-ci, l'adhérent a le choix entre deux forfaits, toujours sans commission sur les ventes, 49 € HT par mois pour un parcours en autonomie, parfait pour ceux qui sont à l'aise avec l'informatique et qui auront du temps à consacrer à l'animation de leur espace, avec l'aide de tutoriels vidéo proposés par La Plate-forme si besoin est. Quant à ceux dont le planning est déjà trop chargé ou qui sont moins en phase avec le numérique, le forfait gestion complète est de 99 € HT mensuels. Quel que soit leur choix, les adhérents pourront toujours compter sur un interlocuteur humain et proche de chez eux, en cas de problème.

Simple pour les acheteurs

Sur un seul site et avec un seul paiement, le consommateur peut acheter de nombreux produits locaux chez différents fournisseurs. La Plate-forme se chargera de

ventiler les paiements. La Plate-forme accompagne bien sûr la dynamique lancée par "Déclic 16" et accepte le paiement en bulles, pour les commerçants qui ont ouvert un compte en monnaie locale. Pour la livraison, l'acheteur a le choix entre trois solutions : le click&collect, la livraison en point de collecte grâce à un prestataire local ou la livraison à domicile.

« Le site s'organise aujourd'hui autour de huit rubriques, que nous ne mettrons d'ailleurs pas toutes en ligne tout de suite. D'autres pourront être créées par la suite, car La Plate-Forme est amenée à évoluer, pour répondre aux besoins des adhérents et de leurs clients. Les adhérents – nous en espérons 200 en vitesse de croisière – seront suivis par notre chargée de clientèle, Laure. Pour les acheteurs, nous allons créer un club de consommateurs, pour recueillir leurs avis et faire en sorte que les volontés d'évolution des uns et des autres soient convergentes. » ●

[la-plate-forme.fr](https://www.facebook.com/la-plate-forme.fr)

FOCUS SUR LE FSSE

En ce premier week-end de septembre, après un an d'absence, le Forum Sport Santé Environnement (FSSE) était de retour à l'espace Carat. En dépit du contexte sanitaire particulier, ce rendez-vous annuel avec les associations sportives du territoire a attiré quelques 140 exposants et environ 10 000 visiteurs motivés, à la recherche de leur future activité sportive.

1



2



3



4



5



6

7



8



10



9



11



12

APPRENDRE



ÉCOLE DU BOURG DE SOYAUX UNE 2^{ÈME} ANNÉE QUI COMMENCE DANS LA BONNE HUMEUR

○ ○ ○

Pour faire le lien entre tout ce que les enfants ont pu découvrir l'an dernier et le travail qu'ils réaliseront cette année, une soirée conviviale réunissait l'ensemble des personnes associées au projet le 1^{er} octobre dernier à l'école du bourg.

Petit rappel : Un nouveau programme sur la transition écologique et énergétique proposé par GrandAngoulême et animé par Charente Nature et les jardins d'Isis est en cours d'expérimentation, pour une année encore à l'école du bourg de Soyaux. L'objectif de ce programme est de permettre aux enfants d'appréhender l'impact de leur mode de vie sur leur environnement, de comprendre les enjeux locaux d'une transition écologique et de réfléchir au rôle que chacun peut y jouer. Le support concret de leurs questionnements, c'est leur école, un lieu qui est, par définition, parlant pour les élèves.

Après une première année d'enquêtes et de découvertes qui leur ont permis de comprendre comment et pourquoi le

fonctionnement de leur école impacte l'environnement, place à l'action ! Aux actions plutôt, celle du plan que les élèves de l'école du bourg de Soyaux proposeront en fin d'année scolaire, en concertation avec les services de la commune, pour réduire cet impact. En parallèle à cette démarche éducative, un travail d'accompagnement associe l'ensemble des personnes concernées par l'école (élèves, enseignants, personnel communal, parents d'élèves, ...).

Une soirée ludique et didactique

Le 1^{er} octobre de 18 à 20h, une soirée conviviale réunissait quelque 130 personnes associées au projet pour se remettre en mémoire les notions découvertes l'année

dernière et appréhender le travail à mettre en œuvre pour le futur plan d'actions. De courts ateliers en forme de jeux ont permis aux familles de s'amuser tout en découvrant les enseignements de la première phase du programme. Les bonnes réponses permettaient de découvrir le message caché dans un mystérieux cylindre immergé.

À l'issue de la soirée, le verre de l'amitié était l'occasion de déguster quelques produits locaux issus de producteurs que les enfants avaient rencontrés sur leur lieu d'exploitation. Le principe du "0 déchet" tout comme la convivialité et la bonne humeur étaient au rendez-vous.

La présentation du plan d'actions aura lieu en juin 2022.



34 personnes ont bravé la pluie, ce dimanche 3 octobre à La Couronne.

À LA DÉCOUVERTE... DES CHAUMES DE LA TOURETTE ET DES COTEAUX DE MARSAC

Le dimanche 3 octobre, GrandAngoulême et le conservatoire d'espace naturel de Nouvelle-Aquitaine proposaient une sortie nature & patrimoine dans le cadre de la semaine de la science et de l'atlas de la biodiversité intercommunale (voir p 23), pour découvrir les chaumes de la Tourette à La Couronne. Une semaine plus tard, les coteaux de Marsac étaient au programme. D'autres sorties seront programmées tout au long de l'année 2022 pour mieux connaître les sites concernés par l'atlas de la biodiversité intercommunale de GrandAngoulême. ●

ÉCOLE D'ART DE GRANDANGOULÈME UNE ANNÉE POUR FRANCHIR !



Franchir, c'est oser, se lancer, se dépasser. C'est le propre de toute expérience, quelle qu'elle soit. C'est le thème choisi par l'école d'art de GrandAngoulême pour cette année scolaire.

Questionner la nature dans les jardins publics et les jardins partagés devient prétexte à des rendez-vous, à des expérimentations artistiques. Il s'agit de rencontres entre espaces, entre territoires, d'Angoulême à Dirac en passant par Fléac.

DANS LE JARDIN DE L'ÉCOLE D'ART À BASSEAU

GardenLAB ou chantier naval ? Les étudiants de la classe prépa ont investi le jardin pour lancer la saison 2021-2022. Invité par l'école d'art, l'artiste Loris Estival menait ce chantier participatif pour construire une embarcation qui franchira la Charente de Basseau à Fléac.



Le professeur et artiste Mathias Le Royer accompagnait quant à lui les étudiants autour de trois constructions qui franchissent la barrière entre l'école d'art et le jardin partagé de Basseau.

DES ATELIERS ART ET NATURE À DIRAC

L'école d'art vous donne rendez-vous les samedi après-midi jusqu'au 11 décembre, pour penser et réinventer le paysage en famille ou individuellement sur le site de Dirac, avec l'artiste-paysagiste



Caroline Martin. Elle vous propose d'expérimenter le modelage de l'argile, le moulage en plâtre, le dessin, la photographie ou la construction en bois en vous inspirant des formes de la nature et du paysage. Les travaux réalisés pendant ces ateliers donneront lieu à un parcours d'exposition en extérieur dans le village, autour de l'école d'art et chez l'habitant pour interroger nos points de vue sur le paysage.

EXPO PHOTO

L'exposition proposée au site de Dirac du **25 octobre 2021 au 20 janvier 2022** est un dialogue entre le travail de la photographe **Inhntza-Chloé Hargous** et celui des participants aux trois parcours de lecture de paysages, trois promenades photographiques liées à une approche sensible de la prise de vue.



RENTRÉE DES ATELIERS DE PRATIQUES ARTISTIQUES



Ces ateliers ont lieu sur les trois sites de l'école d'art et sont **ouverts à tous**. Les professeurs qui sont aussi artistes accompagnent individuellement les participants ; tout le monde peut ainsi découvrir le champ artistique de son choix et évoluer à son rythme propre.

Pour le jeune public, à partir de 4 ans, les ateliers sont propices à l'imagination et à la créativité. Ils permettent aux enfants de découvrir l'argile, la peinture ou la petite construction.

Pour les adultes, l'offre va de l'atelier textile, jusqu'à l'expérimentation en création numérique en passant par la couleur, le modèle vivant, les différentes techniques de l'argile, la gravure ou le cinéma d'animation. ●

ÉCONOMIE

Nailome

ENTREPRENEURE JUSQU'AU BOUT DES ONGLES...

○ ○ ○

Première franchise française de prothèse d'ongles à domicile, Nailome est née d'un job d'étudiante auquel sa jeune créatrice, Éloïse Demeersseman, a su insuffler passion et volonté d'entreprendre, mais aussi minutie et recherche de l'excellence.

« Lorsque j'ai démarré cette activité de prothésiste d'ongles à domicile pour financer mes études, raconte-t-elle, j'étais déjà passionnée par l'univers de l'esthétique, mais je n'y connaissais pas grand-chose : j'ai fait un gros travail de recherche sur l'outillage, les techniques et les produits avant de me lancer. »

Un travail qui porte ses fruits, puisque ce qui n'était encore qu'un job d'étudiante rencontre un joli succès. Éloïse décide alors de sauter le pas et de créer, Nailome, **la première franchise de prothésiste ongulaire à domicile**... juste avant le début du 1^{er} confinement !

« J'ai été la seule entreprise à déposer un dossier de création au greffe d'Angoulême ce mois-là. L'activité n'a réellement démarré que fin 2020, avec le recrutement de sa première franchisée. »

 [nailome.com](https://www.nailome.com)



Des candidates triées sur le volet

Elles sont aujourd'hui au nombre de six, mais « depuis la rentrée, le nombre de demandes explose, constate Éloïse. Je suis très attentive aux recrutements, c'est un processus long et délicat, car il est important que la franchisée respecte l'image de la marque, ainsi que ses règles de bienveillance et d'amabilité. Il faut surtout qu'elle soit passionnée par la beauté, c'est obligatoire, même si l'esthétique n'est pas sa formation de base. Pour la plupart d'entre elles, Nailome est une reconversion. »

Nailome fournit à ses franchisées l'équipement nécessaire pour qu'elles travaillent **toutes les facettes de la manucure d'ongles** (gel ou vernis semi-permanent) ainsi qu'un stock de produits. Éloïse a fait de nombreuses recherches et expériences avant de sélectionner la marque londonienne **TheGelbottle** et ses **produits sans risque d'allergie, non-nocifs** pour les ongles et **vegans**. L'adhésion à la franchise comprend également une formation de 3 semaines minimum, la présence des franchisées sur le site [nailome.com](https://www.nailome.com), qui permet entre autres la prise de

rendez-vous. Elles disposent aussi d'un épais manuel de conseils et d'usages pour les aider à fidéliser leurs clientes.

Une communication bien orchestrée

C'est l'un des points forts de cette jeune franchise : les adhérentes bénéficient pour démarrer leur activité, en plus des flyers, affiches et autres cartes de visite, d'une présence importante sur **Facebook** et **Instagram**, afin d'acquérir rapidement un nombre satisfaisant de clientes. « Nous considérons, qu'en vitesse de croisière, elles doivent pouvoir compter sur 80 rendez-vous par mois. »

« Notre premier objectif est de nous installer sur toute la Charente. Ensuite, nous souhaitons nous développer en escargot vers Bordeaux, Poitiers, Limoges... Nous sommes aujourd'hui installés dans les locaux de Krysalide et accompagnés par EurekaTech, ce qui va nous permettre de bénéficier de conseils et d'une plus grande connaissance des milieux économiques locaux et des réseaux, pour mieux assurer notre croissance. » ●

EUREKATECH
TECHNOPOLE
ANGOULÊME • COGNAC • CHARENTE

LE 8 SEPTEMBRE, LE FUNDTRUCK FAISAIT ÉTAPE À KRYSALIDE !



Le Fundtruck est un **concours national** destiné aux entreprises qui souhaitent lever des fonds. Le 8 septembre dernier, ce "camion du financement" s'est installé sur le parvis du technoparc Krysalid, à l'invitation d'Eurekatech, partenaire avec la Région de l'édition Nouvelle-Aquitaine. Une **start-up de Saintes et quatre start-up du territoire** – dont *We Makers* et *Midipile*, qui sont accompagnés par la technopole – ont **"pitché" face à un jury** composé de *business angels*, de fonds d'investissement et de membres de l'écosystème entrepreneurial local. C'est le **projet d'E-nergyze** qui a **remporté cette étape angoumoisine**, avec *SunXLium*, un boîtier électronique avec application mobile, qui permet de créer et partager une place de recharge de véhicules électriques à partir d'une simple prise de courant. E-nergyze n'a cependant pas remporté la finale régionale qui avait lieu à Bordeaux le lendemain. Une grande finale nationale rassemblera les vainqueurs de toutes les régions en novembre à Paris.

À la clé : **100 000 € de visibilité média.**

EUREKATECH
> FEST
S'inspirer • Créer • Innover

SAVE THE DATE ! 14 DÉCEMBRE 2021

Aujourd'hui plus que jamais, il est essentiel pour les entreprises de **favoriser l'innovation et la créativité** tout en conciliant **développement économique et environnement**. C'est ce que va s'attacher à démontrer le festival Eurekatech Fest, le **14 décembre** au technoparc Krysalide, à Saint-Michel. **"La sobriété, vecteur d'innovation pour les entreprises"** sera le thème de la journée. Au programme : Tables rondes, conférence, animations artistiques et remise des prix de l'appel à projets Innovation de GrandAngoulême.

 **Plus d'infos & réservations courant novembre sur eurekatech.fr**

Challenge
Positif

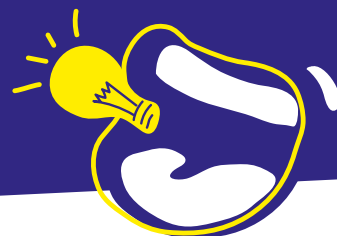
L'ÉDITION 2021 DU CHALLENGE POSITIF A DÉJÀ COMMENCÉ

Après le **succès de la 1^{ère} édition**, Eurekatech et GrandAngoulême poursuivent l'aventure "Challenge Positif" en 2021. Ce programme permet à tous - étudiants, entreprises, individuels ou collectivités - de **proposer des solutions innovantes** et de **travailler ensemble** autour des problématiques de demain (économie verte, lien social, production et consommation locale...). Les candidats retenus bénéficient d'un **programme de 3 mois** qui les forme aux techniques d'un entrepreneuriat innovant (mentoring, ateliers, formations...).

Découvrez la liste des projets dès le 18 novembre sur le site d'Eurekatech. Si l'un d'eux vous séduit, vous pourrez, **jusqu'au 10 décembre**, proposer vos compétences pour participer à son développement. ●

 **Plus d'infos : <https://www.eurekatech.fr/challengepositif2021>**

Organisé par la technopole Eurekatech et GrandAngoulême, le Challenge Positif a pour objectif principal de stimuler l'entrepreneuriat et l'innovation à impact positif sur le territoire, en particulier à destination des jeunes et des étudiants.



HABITAT

ORU BEL-AIR / GRAND-FONT ET ÉTANG-DES-MOINES *Les réhabilitations vont commencer sur les deux sites*

○ ○ ○

677 logements vont être réhabilités, à l'extérieur comme à l'intérieur, dans les quatre ans qui viennent, afin d'améliorer la qualité de vie des habitants de ces deux quartiers.



À L'ÉTANG-DES-MOINES

Logélia entreprend d'importantes réhabilitations dans 111 logements des bâtiments A, B, C, sans en augmenter pour autant les loyers. Quatorze logements du bâtiment A (entrée A3) ne sont pas concernés par ces travaux. Il est en effet prévu de les démolir, puis de réaménager les abords extérieurs. Les travaux commenceront au 1^{er} semestre 2022 et dureront environ 18 mois.

Le programme des réhabilitations à l'Étang-des-Moines

À l'extérieur :

- Ravèlement des façades (peinture en façades courantes, isolation thermique par l'extérieur sur pignons, réfection des garde-corps)
- Isolation thermique des combles et des vide-sanitaires.

À l'intérieur :

- Remplacement des chaudières et des radiateurs
- Remplacement des centrales de traitement d'air double flux (ventilation)
- Réfection complète de l'électricité
- Réfection des cuisines et des salles de bain
- Réfection des peintures plafonds et de toutes les parois des pièces humides, des séjours et des locaux communs.

Coût total :

6 133 820 M d'€ TTC

Coût par logement :

55 260 € TTC

À BEL-AIR / GRAND-FONT

Avant de commencer la réhabilitation des 185 logements des bâtiments A, B, C, D et des 165 de G, H, I, J, à l'automne 2022, Logélia procède actuellement à la mise en place d'un nouveau réseau d'eaux usées et d'eaux pluviales, aux pieds de l'immeuble Jonquilles. Une fois cette première opération terminée, des ascenseurs extérieurs seront construits sur la façade de l'immeuble, à partir d'avril 2022.

Le programme des réhabilitations de Logélia à Bel-Air / Grand-Font

À l'extérieur :

- Ravèlement des façades (reprise des fissures et désordres, isolation thermique par l'extérieur sur les pignons)
- Requalification des édifices d'entrées
- Réfection des espaces communs.

À l'intérieur :

- Condamnation du chauffage au sol, installation de radiateurs et remplacement des chauffe-bains
- Reprise et mise en conformité de l'électricité
- Réfection des cuisines et des salles de bain
- Réfection des peintures murs et plafonds des pièces humides, séjour et entrée des séjours et des locaux communs.

Coût total des réhabilitations ABCD :

6 569 750 € TTC

Coût total des réhabilitations GHJ :

6 288 580 € TTC



PRÉVENIR LES INONDATIONS À BEL-AIR / GRAND-FONT

GrandAngoulême a engagé un plan d'actions pour lutter contre les inondations subies par le quartier ces dernières années. La première phase de ce plan, dont l'enveloppe financière globale est de 1,9 millions d'euros*, concernait le renfort des réseaux d'eau pluviale en entrée de quartier et s'est terminée au printemps 2021. La seconde phase commencera en décembre prochain. Elle permettra la réalisation d'un bassin d'orage enterré de 1 500 m³, afin de collecter et de stocker les eaux pluviales en amont par forte pluie. La durée des travaux est estimée à huit mois. ●

*GrandAngoulême bénéficie d'une aide de l'État de 888 000 €. au titre de la dotation de soutien à l'investissement local.

QUARTIER GARE-L'HOUMEAU

LE QUARTIER POURSUIT SA MUTATION

○ ○ ○

L'arrivée de la LGV à Angoulême en 2017 a donné le top départ à la renaissance du quartier Gare-L'Houmeau et à l'ouverture de la ville sur le fleuve, avec l'aménagement de deux "îlots urbains", l'îlot Didelon et l'îlot Renaudin et la réfection des espaces publics.

Bien des choses ont déjà bougé dans le quartier : la Médiathèque L'Alpha s'y est installée, la gare a désormais une seconde ouverture qui donne sur l'Houmeau et ses deux parvis sont reliés par une passerelle ferroviaire.

À ces changements viennent s'ajouter de multiples opérations de réinvestissement privé, notamment l'installation d'écoles et d'entreprises liées à l'image, et bien d'autres opérations immobilières, en cours ou déjà terminées.



65

logements ont été livrés en 2020 par Logélia Charente



129

logements seniors livrés au printemps prochain



une place végétalisée

"Forêt urbaine" livrée en Avril 2022



INFOS PARKINGS

L'îlot Renaudin accueille actuellement un parking provisoire qui sera fermé, dès le mois de janvier, pour l'installation des Bulles MANGA du Festival International de la Bande Dessinée 2022. Les travaux de construction débuteront après le retrait des Bulles.

Deux parkings « Michel Vaillant » (EFFIA) de 215 et 53 places sont disponibles en stationnement longue durée, en abonnement ou en stationnement minute (30 minutes de gratuité sur les horaires d'entrée et sortie d'école).

 **Renseignements Stationnement**
EFFIA : 05 45 37 60 91

L'ÎLOT DIDELON

- Il compte déjà **65 nouveaux logements** - 53 Logements publics et 12 maisons individuelles- qui ont été livrés en 2020 et dont le propriétaire est Logélia Charente.
- Une **résidence de standing** pour personnes âgées qui comprend **129 logements seniors** est en cours de construction et sera livrée au printemps prochain.
- Autour d'une **place végétalisée** qui s'appellera "Forêt urbaine", sont prévus : une **surface commerciale** en rez-de-chaussée, **1 100 m² de bureaux** au premier étage et **44 logements jeunes** en co-living avec Logélia Charente dans les étages supérieurs. Ces bâtiments sont en cours de construction et seront livrés en avril 2022.



L'ÎLOT RENAUDIN

Il accueillera un **immeuble de bureaux** et un **business center**, de 2 500 m² chacun, une **surface commerciale**, un **parking en silo** de 91 places et un **hôtel 3 étoiles** de 80 chambres.

Le permis de construire est accordé, les travaux commenceront au printemps prochain pour une **livraison en janvier 2024**.

DU CÔTÉ DES ESPACES PUBLICS

Les travaux de la rue Leclerc Chauvin débuteront au 1^{er} trimestre 2022. Ceux des rues Renaudin et Denis Papin, début 2023. ●

NOUS SOMMES L'AGGLO

AGRICULTURE ET ALIMENTATION

Défendre la qualité et la proximité de notre alimentation

GrandAngoulême mène depuis quelques années avec ses partenaires, une stratégie agricole et alimentaire qui vise à soutenir les exploitations agricoles du territoire et à les accompagner vers des modes d'exploitation raisonnée, afin de proposer à ses habitants une alimentation locale de qualité.

○ ○ ○

« Nous sommes en charge des différents objectifs du Plan Alimentaire Territorial : ils sont très variés et s'adressent à des publics très différents, ce qui rend notre travail passionnant. Il y a des dossiers très visibles comme celui des Gastronomades dont le menu composé par un chef étoilé pour la restauration collective du territoire remporte toujours un grand succès. Avec l'Angou'mois étudiant et la Cagette d'à côté, nous essayons également d'améliorer l'alimentation des étudiants, comme celle des écoliers avec Bien manger à l'école. Côté agriculteurs il y a l'Agritour, pour favoriser la reprise des exploitations.

Il y a aussi des sujets moins grand public, mais qui concernent les grands axes prospectifs de la filière. En ce moment, nous menons une réflexion avec un cabinet spécialisé autour de la création d'un Marché d'Intérêt Local réservé à la restauration sur l'agglomération. Avec la Maison de l'Agriculture Biologique, nous travaillons sur un "dock de légumes", pour structurer la filière de maraîchage bio, trouver de possibles axes de mutualisation et de regroupements.

Notre travail touche à des sujets essentiels : la transition alimentaire et écologique, la montée en puissance d'une alimentation plus saine et plus durable... des sujets qui concernent tous les habitants de l'agglomération. » ●

Flora et Audrey

**Flora Quarantin, Coordinatrice
du projet agricole et alimentaire
de GrandAngoulême.**

**Audrey Lannurien, Chargée
de mission agriculture et
alimentation.**

ATLAS DE LA BIODIVERSITÉ INTERCOMMUNALE PREMIERS RETOURS SUR LES INVENTAIRES

○ ○ ○

Les inventaires écologiques conduits par Charente nature depuis avril ont déjà permis d'établir un premier constat de l'état de la biodiversité dans les 17 communes programmées* cette année.

Le premier point à souligner, de manière générale, ce sont les conséquences des conditions météorologiques défavorables de ce printemps : faible floraison des espèces printanières, blocage de la migration pré-nuptiale des oiseaux ce qui a retardé leur installation, et retard du développement des insectes.



Azuré de la sanguisorbe



Odontite de Jaubert

En outre, grâce aux inventaires, on a désormais une meilleure appréciation de la répartition de plusieurs espèces, notamment des papillons rares et protégés (**Azuré de la sanguisorbe, Azuré du serpolet...**) et des plantes



Barbastelles



Murins de Daubenton

comme **l'Odontite de Jaubert**. La connaissance des chauves-souris s'est améliorée elle aussi avec notamment la découverte d'une colonie de **Murins de Daubenton** dans les anciennes pêcheries de Sireuil, et de **Barbastelles** au château de Balzac.

Le travail des naturalistes et des bénévoles a également permis de faire quelques constats encourageants et d'autres beaucoup plus inquiétants. Côté bonnes nouvelles, de nouveaux réservoirs de biodiversité (boisement à Mouthiers-sur-Boême, bassins tourbeux à Saint-Estèphe...) ont été découverts, ainsi que quelques éléments de corridors boisés, notamment au sud de l'agglomération (voir encadré) et on a pu observer le retour du **Faucon pèlerin** et du **Grand corbeau nicheur**, dans les falaises d'anciennes carrières.

Néanmoins, on constate en parallèle la disparition de quelques corridors de haies et de prairies à proximité des cours d'eau, dans

Pour mieux comprendre

Les réservoirs de biodiversité correspondent à des espaces où la biodiversité est la plus riche ou la mieux représentée, et qui offrent des conditions favorables pour que les espèces effectuent leur cycle de vie (alimentation, reproduction, repos).

Les corridors assurent des connexions entre les réservoirs de biodiversité, permettant aux espèces de se déplacer et d'accomplir leur cycle de vie.



Faucon pèlerin et Grand corbeau

les vallées de la Charente, de la Boême... et le refermement de certaines pelouses calcaires par boisement, mais également la diminution marquée des populations de certaines espèces d'oiseaux communs (**Alouette des champs, Bruant jaune, Tourterelle des bois...**) ●

Les inventaires se poursuivent cet automne sur les 17 premières communes, avant de s'intéresser en 2022 aux 21 autres communes de l'agglomération.

**Contact ABCi : Service Développement Durable. Tel : 05 45 38 60 60
m.dewilde@grandangoulême.fr**

*Les 17 premières communes inventoriées : Asnières-sur-Nouère, Balzac, Claix, La Couronne, Linars, Marsac, Mouthiers-sur-Boême, Nersac, Plassac-Rouffiac, Rouillet-Saint-Estèphe, Saint-Michel, Saint-Saturnin, Sireuil, Trois-Palis, Vindelle, Voeuil-et-Giget, Voulgézac.

ESPRIT LIBRE

CHAMPNIERS UN JARDIN POUR LA MÉMOIRE...

○ ○ ○

Le jardin du Souvenir Angèle Brun est un projet patrimonial original et ambitieux, conçu par la municipalité de Champniers, en accord avec les associations d'Anciens Combattants. Il allie devoir de mémoire et art contemporain et sera inauguré le 11 novembre, près du cimetière, en haut du bourg de Champniers. Le service Pays d'art et d'histoire a demandé à Michaël Laville, le maire de la commune de nous parler de ce beau projet.

PAH : Comment est né ce jardin du souvenir ?

ML : « L'église Sainte-Eulalie sera bientôt entièrement restaurée et la municipalité souhaitait, à cette occasion, repenser l'aménagement de la place de l'Église. Il fallait donc déplacer le monument aux morts, dont l'emplacement, qui avait été choisi quatre ans après la Grande Guerre de 1914-1918, n'était plus adapté à la vie actuelle et n'offrait plus les conditions de recueillement indispensable lors des cérémonies. C'est ainsi qu'est née l'idée de créer un lieu dédié dans un environnement calme et de qualité sur un terrain qui domine magnifiquement le bourg. »

PAH : En février dernier, la statue du Poilu - vaillant soldat de la première guerre mondiale - érigée sur le monument s'est effondrée. Brisée, elle était irréparable. Vous avez alors réfléchi à la meilleure façon de la remplacer...

ML : « Oui, et très vite, l'idée de faire appel à un artiste contemporain pour créer une œuvre originale s'est imposée. L'ambitieux projet de Mathieu Périé, un jeune sculpteur qui travaille en Charente, a fait l'unanimité. Il permet d'associer art contemporain et tradition : l'obélisque restauré du monument aux morts original est placé au centre du jardin, entouré de deux œuvres monumentales spécialement créées par Mathieu Périé. À gauche, "La part de l'Autre" évoque, sous la forme d'une flamme, le lien indéfectible unissant l'Homme et la Femme.

À droite, la seconde sculpture figure une femme du début du XX^e siècle. Nous souhaitons ainsi rendre hommage à l'ensemble de la population et rappeler le rôle, parfois gommé, des femmes dans la guerre. »

PAH : Pour la même raison, vous avez également souhaité donner le nom d'une femme, une résistante de la commune durant de la seconde guerre mondiale, à ce lieu de mémoire...

ML : « Notre jardin du Souvenir portera le nom d'Angèle Brun, une épicière du bourg de Champniers qui

avec son mari, mort en déportation, cacha le résistant René Michel (alias Henri). Ce nom sera un symbole fort qui permettra d'unir l'ensemble de la population autour des victimes de toutes les guerres. Lors de l'inauguration, des élèves de CM2 des trois groupes scolaires de la commune entonneront des chants républicains et liront des textes de résistants, comme une autre façon d'accomplir notre devoir de mémoire en rendant hommage à l'héroïsme de ces inconnus, de ces "gens transparents". »



Michaël Laville, maire de Champniers sur le site du jardin Angèle Brun dominant le bourg

LES FORMATS XXL DE MATHIEU PÉRIÉ



Maquette en argile, La part de l'Autre
Mathieu Périé

Avant de se tourner vers la sculpture en 2011, Mathieu Périé fut compagnon tailleur de pierre, spécialisé dans la restauration des Monuments historiques. Attiré par la sculpture monumentale, il aime inscrire son imaginaire dans les grands formats.

« La part de l'Autre » est ainsi taillée dans un unique bloc de pierre de Vilhonneur (Charente) qui pèse six tonnes trois et mesure deux mètres soixante-cinq de haut. Ses deux anneaux symbolisent l'Homme et la Femme intimement liés en un mouvement évoquant une flamme : celle de l'Amour et du Souvenir ...

Si la seconde sculpture du jardin Angèle Brun, qui représente une femme, a été ciselée dans son atelier, « La part de l'Autre » a été créée sur place, à Champniers, dans un atelier proche du site. Les élèves des écoles de la commune ont pu assister à la naissance de l'œuvre... L'occasion peut-être de nouvelles vocations ! ●



Le Poilu mort en défendant le drapeau -
ancien monument aux morts - Champniers

38 COMMUNES : LE DEUIL ET LA MÉMOIRE

Les monuments aux morts de la Grande Guerre en Angoumois

Exposition photographique de Grégory Brandel... Un regard d'artiste sur des lieux centenaires.

Textes de l'exposition et du livret conçus par le service Pays d'art et d'histoire de GrandAngoulême

À la médiathèque de Champniers du 2 au 27 novembre

Mardi, jeudi et vendredi 14h - 18h

Mercredi 9h - 12h30 / 14h - 18h

Samedi 9h - 13h

Jeudi 11 novembre / 10h - 11h

À l'occasion du vernissage de l'exposition, Marie Faure-Lecocq, médiatrice de l'architecture et du patrimoine du Pays d'art et d'histoire de GrandAngoulême vous accompagnera dans votre découverte. ●

Renseignements et inscription : 05 45 69 48 24 / mediatheque@champniers.fr

RV : Espace d'exposition Jeanne Petit –

RDC Médiathèque Lucien Deschamps 45 rue des Bouvreuils - Champniers

TEMPS LIBRE

L'ALPHA : HUMOUR, RENCONTRES ET DOCUMENTAIRES !

○ ○ ○

La médiathèque propose une fin d'année très éclectique à ses nombreux visiteurs. Une conférence / spectacle qui prouve que les bibliothécaires ont de l'humour, une participation au mois du film documentaire et des rencontres avec les auteurs... copieux programme !

Les Dangers de la lecture : conférence assez pertinente

Après plusieurs annulations, c'est la bonne ! L'Alpha a le plaisir d'inviter Titus pour sa conférence assez pertinente "Les Dangers de la lecture". Enfin un spectacle qui a le courage de dénoncer les innombrables méfaits de la lecture. Dès leur plus jeune âge, on assène à nos pauvres chérubins le dogmatique et péremptoire : "C'est important de lire". On nous fait miroiter la lecture comme le sésame qui nous ouvrira les portes d'une vie meilleure.

Ce spectacle décalé joue à présenter les "dangers" de la lecture pour laisser deviner, en creux, ses vertus. Il porte un regard singulier et désacralisé sur la lecture, et questionne, l'air de rien, notre relation à cette pratique. Les bibliothécaires de l'Alpha risquent de passer un sale quart d'heure... ●

Vendredi 17 décembre – L'Alpha / Auditorium / de 20h à 21h

Tout public à partir de 12 ans



Des auteurs à l'Alpha

Vous pourrez rencontrer la berlinoise **Ulla Lenze, le 19 novembre à 18h**. Son roman, Les 3 vies de Josef Klein est en lice pour le Prix des Lecteurs du Festival des Littératures européennes de Cognac.

Quant à **Antoine Louchard**, un auteur très apprécié du jeune public, il sera l'invité de la médiathèque les derniers vendredi et samedi de novembre :

- **le vendredi 26 à 18h** pour une rencontre tout public

- **le samedi 27** vous pourrez, en sa compagnie, visiter son exposition intitulée "Ligne Louche", participer à des ateliers pour adultes ou pour parents et enfants, ou bien encore à une séance "Histoires pour grandir." spécial Antonin Louchard. ●

Jusqu'au 27 novembre, visitez l'exposition "Ligne Louche" d'Antoine Louchard

! Pour toute information et inscription : www.lalpha.org ou au 05 45 94 56 00



Le "Mois du film documentaire"

L'Alpha participe pour la première fois au "Mois du film documentaire" et vous propose des projections en présence de réalisateurs et protagonistes.

Le cycle : "Agriculture biologique : vers une nouvelle éthique ?" s'ouvrira avec "La vie est dans le pré" d'Éric Guéret le samedi 6 novembre à 15h, dans l'auditorium.

La séance sera suivie d'un débat en présence d'Éric Guéret, le réalisateur et de Paul François l'agriculteur. ●

Samedi 6 novembre – L'Alpha / Auditorium / 15h



Patrimoine et photos

L'Alpha proposait cette année à l'occasion des Journées Européennes du Patrimoine (JEP), un cycle d'animation qui a séduit tous les publics : **visites costumées** des magasins patrimoniaux et des coulisses, **atelier créatif** à partir d'anciennes cartes postales sur tablettes graphiques, **atelier de création** d'une planche de BD via l'application de la Bibliothèque Nationale de France... et puis surtout la **remise des prix de notre premier concours photos "Ma Charente, mon Patrimoine"**.

C'est de notre relation avec nos usagers qu'est née l'idée de ce concours : « *Nous avons voulu leur permettre d'exprimer leur créativité, leur sens critique et leur intérêt pour notre patrimoine, mais également les inviter à y participer, en tant que photographe amateur ou membre du jury. Une façon de les remercier de leur attachement à L'Alpha depuis toutes ces années, en participant à ce concours comme photographe amateur ou comme juré* ». ●

Leurs photos sont exposées dans l'atrium jusqu'au 20 novembre. Cochez de suite la prochaine édition des JEP dans votre agenda 2022 ! L'Alpha vous réserve de belles surprises.

COUP DE ♥ de l'Alpha

Dessiner encore

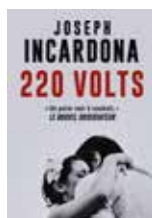
Coco, Éditions Les Arènes, Monde Créer, Livre BDR COC



Corinne Rey, alias Coco, dessinatrice rescapée de l'attentat de Charlie Hebdo, nous raconte dans ce récit graphique poignant ses doutes, sa culpabilité et les "et si" qui la rongent. On plonge avec elle dès la première page, submergé par cette énorme vague qui la renverse, petit bout de femme dont la seule arme est un crayon. Elle nous raconte son traumatisme, sa lente reconstruction et son besoin vital de continuer à dessiner.

220 volts

Joseph Incardona, Fayard Monde Imaginer, Livre POL INC



Ramon est un auteur à succès, confronté au syndrome de la page blanche. Sa femme lui propose alors un séjour à la montagne, rien que tous les deux, pour se ressourcer. Mais rien ne se passe comme prévu. Avec *220 Volts*, l'auteur dévoile les mécanismes d'un dérapage humain à travers un huis-clos aussi efficace qu'implacable. Électrisant du début à la fin.

À la mer

Emma Giuliani, Les Grandes Personnes Monde Imaginer, Livre Nature



Prolongez vos vacances avec vos enfants en découvrant ce très bel album documentaire. Explorez la plage, le port, soulevez les rochers au gré de ses pages, un livre riche d'informations et empreint de poésie !

CONSERVATOIRE GABRIEL FAURÉ MUSIQUE ET AMITIÉ BILINGUES

Sélectionné par l'Institut Goethe au niveau européen, le projet "Amitiés-Freundschaften" réunira cette année l'orchestre Berlioz du conservatoire Gabriel-Fauré et le Symphonische Blasorchester (SBO) d'Hildesheim : **une vidéo, visible en fin d'année sur la page facebook du conservatoire, rassemblera virtuellement les deux orchestres**. Ce projet assure le lien entre deux échanges, le déplacement de l'orchestre Berlioz à Hildesheim en octobre 2019, une grande réussite musicale et humaine, et le concert retour, la venue du SOB à Angoulême prévue pour octobre 2022. Pour cet échange virtuel, amical et musical, deux compositeurs, Ingo Laufs en Allemagne et Laurent Jacquier en France, ont écrit cinq pièces uniques et originales qui évoquent les particularités des deux villes. Au conservatoire, chaque musicien a enregistré individuellement sa partition entre le 15 et le 29 octobre. ●



MOBILITÉ

LA MOBILITÉ, L'UN DES THÈMES PHARES DE LA RENTRÉE

○ ○ ○

Que l'on parle sport, environnement ou sécurité, en septembre et en octobre, la mobilité avait une place de choix dans l'actualité.



UN ESPACE "MOBILITÉS" AU FORUM SPORT SANTÉ ENVIRONNEMENT

Les 4 et 5 septembre, sur cet espace initié par GrandAngoulême, les visiteurs du forum ont pu s'informer sur les services möbius et essayer des vélos en location avec la STGA. Avec l'association **La Cyclofficine**, ils ont appris à mieux connaître et à réparer leurs vélos. Quant à l'association **Prévention Routière**, elle leur a permis de tester la maniabilité de ces deux roues sur la piste d'éducation routière, à bien attacher son casque et à adopter des comportements sécuritaires.



Un Pôle d'Échange Multimodal pour le Sud-Angoumois

GrandAngoulême accompagne la **réouverture de la halte ferroviaire de La Couronne**, avec un pôle d'échange multimodal au cœur duquel seront réalisés une passerelle dédiée aux deux roues et aux piétons (mobilités douces), le réhaussement des quais, ainsi qu'une station de bus à haut niveau de service. Cette **opération ambitieuse** s'inscrit dans le cadre d'une **politique volontariste de transition énergétique** et vise à favoriser l'usage des transports publics et des mobilités douces : accès au train, station BHNS, parvis et cheminement piétons, connexion des services möbius irriguant le sud de GrandAngoulême, liaisons et équipements cyclables. La réalisation de ce projet d'agglomération est **prévue en 2022 et 2023**. ●



DES ATELIERS DIDACTIQUES PENDANT LA SEMAINE DE LA MOBILITÉ

La semaine européenne de la mobilité 2021 avait lieu du **16 au 22 septembre**. Avec le soutien de GrandAngoulême, des employeurs du territoire ont proposé à leur personnel des stands d'information et/ou des ateliers sur les mobilités. Les établissements de santé se sont particulièrement mobilisés cette année, dans la continuité de leur participation au Challenge de la mobilité et en lien avec leur démarche de Plan de mobilité employeur.

Au **Centre hospitalier d'Angoulême**, l'association « la Cylcofficine » d'Angoulême animait des temps d'échanges : trajets fûtés sur le territoire de GrandAngoulême, mesures de sécurité pour voir et être vu, sécurité à vélo et contrôle technique des vélos.

Au **Centre Clinique de Soyaux**, l'association Prévention Routière proposait un atelier « vitesse, temps de réaction, distracteur au volant », et la STGA des essais de vélos à assistance électrique du service de location de vélos möbius, tandis que « la Cyclofficine » d'Angoulême animait un atelier participatif de réparations de vélos.



L'APPRENTISSAGE À LA SÉCURITÉ ROUTIÈRE POUR LES CLASSES DE 6^{ÈME}

En octobre, GrandAngoulême organisait, en partenariat avec l'association de Prévention Routière et la STGA, une **campagne de sensibilisation** à l'utilisation des transports collectifs auprès des classes de 6^{ème} des collèges desservis par les transports scolaires non-urbains de l'agglomération. ●

MÖBIUS : MON TRANSPORT À LA DEMANDE MODE D'EMPLOI

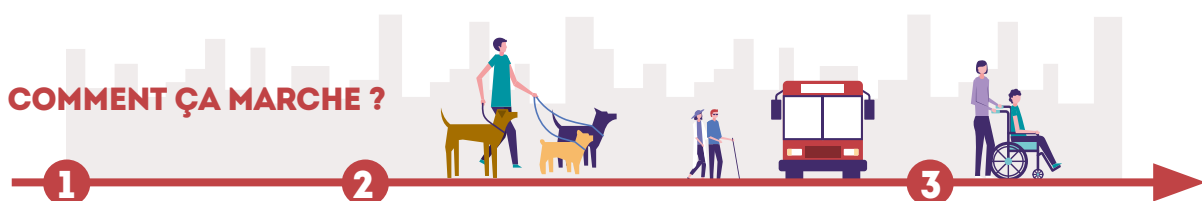
○ ○ ○

"Möbius mon transport à la demande" dessert aujourd'hui 11* zones de GrandAngoulême. Ce service vous permet de rejoindre les lignes régulières du réseau de bus möbius, depuis l'arrêt Transport à la Demande (TAD) de votre commune, à l'aide d'un véhicule que vous aurez préalablement réservé.



Le service "möbius mon transport à la demande" fonctionne du lundi au samedi, avec des horaires définis zone par zone. Il est accessible avec un titre de transport möbius, qui couvre l'ensemble du voyage.

COMMENT ÇA MARCHE ?



1

Vous appelez le numéro dédié : 05 45 65 25 35, ouvert du lundi au vendredi de 9h à 12h30 et de 14h à 17h, **afin de vous inscrire** au service.



2

Lorsque vous souhaitez utiliser le service, vous **réservez votre voyage par ce même numéro de téléphone** ou sur stga.fr.

- Pour un départ avant 14h, vous pouvez réserver, modifier ou annuler votre voyage :
 - sur internet, jusqu'à la veille avant 19h.
 - par téléphone, jusqu'à la veille avant 17h.
- Pour un départ après 14h, vous pouvez réserver, modifier ou annuler votre voyage :
 - sur internet comme par téléphone, jusqu'au jour même avant 12 h.

3

Le véhicule vient vous chercher à l'arrêt défini sur votre commune et vous dépose à l'arrêt de correspondance, où vous prenez le bus sur une ligne régulière du réseau möbius jusqu'à votre destination finale.

UN PETIT EXEMPLE VAUT MIEUX QU'UN LONG DISCOURS !

Monsieur Dupont habite Sireuil, chemin du Brandeau.



Il a rendez-vous au Centre Hospitalier d'Angoulême le mardi 12 octobre à 16h15 et décide de s'y rendre en bus. Comme il s'est déjà inscrit à möbius TAD, il réserve son voyage dès le 8 octobre sur stga.fr... parce qu'il est prudent et organisé, mais il aurait pu attendre la dernière minute et faire sa réservation jusqu'au mardi 12 à 12h00. La veille de son déplacement, M. Dupont reçoit un sms qui lui confirme son horaire de départ, depuis l'arrêt TAD "Le Brandeau", le plus proche de chez lui.



A l'heure dite, le 12 octobre, un véhicule vient le chercher. Il valide auprès du conducteur un titre de transport classique. S'il avait été tête en l'air, il aurait pu l'acheter dans la voiture.



A 15h25, le "transporteur" le dépose à l'arrêt Nersac Mairie, où M. Dupont prend un bus de la ligne 7 qui le dépose à 15H47 à l'arrêt Girac, à l'heure pour son rendez-vous. ●

Les 11 zones desservies par möbius TAD

- Fléac/Asnières
- Saint-Yrieix/Vindelle/Marsac
- Balzac/Gond-Pontouvre
- Brie/Champniers
- Champniers/Mornac
- Touvre/Magnac-sur-Touvre
- Soyaux/Garat/Dirac/Vouzain/Sers/Bouëx
- La Couronne/Mouthiers-sur-Boëme/Roulet/Claix
- Voëil-et-Giget/Puymoyen/La Couronne
- Sireuil/Trois-Palis/Nersac
- Trois-Palis/Linars/Saint-Saturnin

RENDEZ-VOUS

MUSIQUE

À LA NEF

LE FESTIVAL BISOUS



Il revient réchauffer nos cœurs au creux de l'automne du **09 au 13 novembre** prochain. Un bisou debout, qui ne manquera pas de vous faire vaciller d'émotions.

Laissez-vous tenter par les bisous dansant de **Dombrance et Franky Gogo**, des bisous froids et mordants avec le retour de **Rebeka Warrior** avec **Mansfield.Tya**, des bisous majestueux avec **Laake Orchestraa**, au théâtre d'Angoulême Scène Nationale, des bisous innocents avec **St Graal, Sosu Inn et Helio Polar Thing**, des bisous saisissants avec **Ausgang, James The Prophet et Killason** et des bisous pleins de tempérament avec **Malik Djoudi**.

Toutes les infos sur les dates et les tarifs : lanef-musiques.com

ALPHA

"LES CAFÉS DES PARENTS"

Être parent c'est un engagement quotidien qui suscite beaucoup de questionnements. L'Alpha vous invite à partager vos expériences, vos doutes, votre vécu autour d'un café, dans une écoute bienveillante.

Les cafés des parents sont animés par le Centre d'Information sur le Droit des Femmes et des Familles (CIDFF), avec l'appui de l'Alpha. Cette action est soutenue financièrement par la Caisse d'Allocations Familiales, dans le cadre du soutien à la parentalité.

Prochaine rencontre le vendredi 3 décembre de 10h à 12h, à l'auditorium de l'Alpha – gratuit. Toutes les dates sur lalpha.org

Des rendez-vous à ne pas manquer en décembre

DIABOLO NEF ACCUEILLE "PREMIÈRES NEIGES"



"Premières Neiges" est un spectacle musical poétique où des histoires venues du froid sont portées par le son de la guitare électrique et des arrangements électroniques.

La neige est ici un prétexte à un univers sonore riche et doux. La langue des signes, sensible et

universelle, traverse le spectacle en accompagnant gestuellement des contes, et l'une des chansons lui est dédiée. Elle est comme une main tendue vers certains publics, et contribue à rendre le son visible.

Mêlant improvisation musicale et compositions aux sonorités actuelles adaptées aux jeunes sensibilités, "Premières Neiges" s'écoute et se partage comme un premier pas vers l'univers électro-acoustique.

Mercredi 1er décembre, à la Nef, dès 4 ans

Ouverture des portes à 14h30. Tarif sur lanef-musique.com

Les Diabolo Nef affichent souvent complet, pour les groupes, centres sociaux ou centres de loisirs, pensez à réserver auprès de : guislaine@lanef-musiques.com

"LES LIVES CARRÉS", AVEC CRAVOID ET UN AUTRE GROUPE, AU POINT CARRÉ

La Nef vous propose cette année un nouveau rendez-vous mensuel avec "Les Lives Carrés", une programmation d'un groupe local que la salle accompagne au Point Carré. La Nef, c'est en effet beaucoup de concerts, mais aussi un engagement fort pour le développement et l'accompagnement des pépites locales.

Vendredi 03 décembre, au Point Carré, 10 rue Raymond Poincaré à Angoulême. Ouverture des portes à 20h30- Tarif unique : 5 €

AU CONSERVATOIRE

"LES 4 SAISONS DU CONSERVATOIRE" SONT DE RETOUR

Le concert de l'hiver "Les oiseaux de pirogue" sera porté par Roxanne Comiotto, professeure de chant.

Mardi 21 décembre, auditorium du conservatoire. Tarif : 5€. Gratuit pour les moins de 16 ans.

ÉQUITATION



LES VACANCES DE DÉCEMBRE À L'ÉTRIER CHARENTAIS

Le club vous propose de nombreux stages : multi-activités à partir de 6 ans, découverte du tir à l'arc à poney à partir de 7 ans, grand jeu de Noël (ouvert à tous, enfants, ados, parents), perfectionnement chevaux, découverte du Pony Games à partir de 8 ans, éthologie.

Retrouver le planning et les tarifs sur les réseaux sociaux- FB et Instagram- et sur le site du club, etrier-charentais.com) ou appelez le 05.45.61.25.20.

PROMENADE À... PLASSAC-ROUFFIAC



Plassac- Rouffiac au quotidien

11.97 Km² – 403 habitants

Serge DAVID est le maire de Plassac-Rouffiac depuis 2020

La mairie est ouverte :
le lundi et le vendredi de 9H à 12H
et de 13H à 17 H

Téléphone : 05 45 64 01 36
mairie@plassac-rouffiac.fr

Richesses naturelles et patrimoniales

L'église Saint-Cybard de Plassac.

Attirés par un clocher visible de loin, même la nuit grâce à un éclairage nocturne, les touristes peuvent visiter ce beau bâtiment sans difficulté car la porte en est toujours grande ouverte. Au Moyen-âge, elle était un point de repère, à la sortie des plateaux d'Angoumois, et une station sur le chemin de Saint-Jacques-de-Compostelle.

Bel exemple d'équilibre, sa façade que domine un fronton triangulaire, offre au regard de belles proportions. À l'extérieur comme à l'intérieur de l'édifice, l'impression de paix donne envie de s'asseoir pour mieux savourer l'arc brisé, les différentes lignes de l'architecture et une abside d'une grande richesse. L'un des attraits principaux de ce monument du XIIe siècle reste la petite chapelle à demi enterrée, située sous le chœur. C'est un étonnant lieu de recueillement, auquel on accède par deux escaliers étroits, et sur le mur duquel se voient encore d'étranges motifs décoratifs de couleur ocrée, parfois un peu effacés.

Le circuit des collines offre de beaux points de vue sur la campagne vallonnée du Sud Charente dont les couleurs changent au fil des saisons, passant des ocres aux blancs des collines crayeuses pendant l'hiver, et du vert au doré des cultures aux beaux jours.

Plassac-Rouffiac en fête

La commune a favorisé **la création d'un comité des fêtes**, le SCALP pour Sport, Animation Loisirs Plassac, qui va dynamiser la commune, ainsi qu'il l'a déjà fait en ce début d'année 2021 : soirées à thème, un bric-à-brac... un marché de Noël est en préparation pour la fin de l'année.

Le centre culturel **Effervescentre** de Roulet-Saint-Estèphe est lui aussi porteur et développeur d'animation pour les jeunes sur la commune.

La commune participe également aux **Soirs Bleus**, avec l'aide de GrandAngoulême.

Vous pourrez bientôt découvrir la programmation 2022 sur le site de la commune :
mairie.plassac-rouffiac.fr

Les projets phares de la commune

Après la fermeture en 2019 de l'école qui faisait le lien entre tous les lieux-dits éclatés de notre commune, la volonté de l'équipe municipale est de se tourner vers **le mieux vivre, l'animation et le tourisme**, afin de développer à nouveau ce lien entre les habitants. Cela passera par l'amélioration de l'environnement du bourg de Plassac et de celui de Rouffiac.

L'église sera le point fédérateur d'un moment d'animation fort.

Pour favoriser le tourisme, l'équipe municipale a le projet de développer une **aire de camping-car** modeste, mais conviviale et accueillante.

Ludo PARK



GRAND PARC LUDIQUE
pour toute la famille !

JEUX VIDÉO

ESPACE PETITE ENFANCE

STRUCTURES GONFLABLES

TYROLIENNE GÉANTE

JEUX EN BOIS ET SPORTIFS

DU 20 AU 23

ET DU 27 AU 30

DÉCEMBRE

10 H - 18 H

ESPACE CARAT
PARC DES EXPOS DE GRANDANGOUÛME

L'ESPACE CARAT,
un site d'accueil à
la hauteur de vos
événements



EVACOM
Passion Jeux



code 60
- LIVE ESCAPE GAME -



möbius
GrandAngoulême Mobilités