



L'actu

À LA UNE

GRANDANGOULÊME
VERS 2030

GROS PLAN

LE BUDGET 2022
DE L'AGGLOMÉRATION

TEMPS LIBRE

ENCORE UNE SEMAINE
POUR MARS EN
BRACONNE



MAGAZINE D'INFORMATION
DE GRANDANGOULÊME

N°82 • MARS - AVRIL 2022



Grand
Angoulême



**P4 & P5
TEMPS FORTS**

Retour en images sur les temps forts de ces deux derniers mois. ●

**P6 & P7
ÇA BOUGE !**

Toutes les infos en bref :

- GrandAngoulême se mobilise pour l'emploi des personnes en situation de handicap.
- Visitez les coulisses de l'Alpha.
- GrandAngoulême Habitat.
- Le conseil de développement travaille avec les illustrateurs du territoire. ●

**P8 À P13
À LA UNE**

Le projet d'agglomération "GrandAngoulême vers 2030". ●

**P14 & P15
GROS PLAN**

Le budget 2022 de l'agglomération. ●

**P16 À P19
ÉCONOMIE**

- Économie Sociale et Solidaire : Saxifraga et le Bêta.
- Le pack talent, pour aider les entreprises à recruter.
- La nouvelle base logistique d'Intermarché recrute.
- Eurekatech Fest hors les murs.
- Portrait d'entreprise : Zenmon Drops. ●

**P20 & P21
HABITAT**

- Mieux connaître l'office public d'habitation de l'Angoumois.
- Des nouveautés à Bel-Air/Grand-Font. ●

**P22
ÉCO-CITOYEN**

- Point d'étape sur les inventaires de l'Atlas de la Biodiversité intercommunale.
- Des alternatives aux produits dangereux pour l'entretien. ●

**P23
NOUS SOMMES L'AGGLO**

Maïlys Dewilde, chargée de mission Biodiversité. ●

**P24
APPRENDRE**

- Programme pédagogique "Docteur de Nature".
- La classe prépa de l'école d'art de GrandAngoulême.
- Portes ouvertes au conservatoire Gabriel-Fauré. ●

**P25
MOBILITÉS**

- Le pôle d'échange multimodal du sud-angoumois.
- Le plan de mobilité employeur de GrandAngoulême.
- Mouvibus. ●

**P26 À P28
TEMPS LIBRE**

- Le festival Mars en Braconne.
- Les conférences Éducation Artistique et Culturelle (EAC).
- Le Pass Découverte Angoulême-Cognac-Saintes.
- La nouvelle communication numérique de l'Office de tourisme du pays d'Angoulême.
- Les visites du Trésor de la cathédrale.
- Les 30 ans de l'Université en Angoumois. ●

**P29
ESPRIT LIBRE**

- Révise tes exams à l'Alpha.
- Les coups de cœur de l'Alpha. ●

**P30
RENDEZ-VOUS**

À ne pas rater près de chez vous. ●

**P31
PROMENADE À...**

...Garat. ●

P25
MOBILITÉS**L'actu****GRANDANGOULÈME L'ACTU
N°82 MARS - AVRIL 2022**

Magazine de GrandAngoulême
25, bd Besson-Bey
16 023 Angoulême Cedex

Tél : 05 45 38 60 60
Fax : 05 45 38 60 59
contact@grandangouleme.fr
www.grandangouleme.fr

Directeur de la publication :
Xavier Bonnefont

Ligne éditoriale : Michaël Laville

Directeur de la rédaction :
William Denizet

Coordination du magazine :
Service communication

Rédaction : Sylvie Baré

Photographies : freepik · William Denizet
· Nicolas-Soira · Réjane Paquereau
Charente Nature · David Suarez
Charente nature · Illustration du
dossier : Marine Losmos.

Conception ligne graphique & maquettage :
Agence Maïa
www.maia-creation.com

Distribution : Adrexo

Impression : Médiaprint

Imprimé à 79 500 exemplaires
sur papier PEFC

Encres d'origine végétale
ISSN : 2266-5382

Tous droits de reproduction
réservés.



Retrouvez toutes les actus
de GrandAngoulême sur les
réseaux sociaux

**ÉDITO**

Le 2 février 2022 nous inaugurons GrandAngoulême Habitat, 2 rue Jean Mermoz à Angoulême, nouveau lieu dédié à l'amélioration de l'habitat. À cette occasion, les représentants de l'État et de la région Nouvelle-Aquitaine ont salué cette initiative pour l'innovation qu'elle représente pour tous les habitants de GrandAngoulême. Véritable service public, il a pour vocation d'être une porte d'entrée unique pour répondre à toutes les questions relatives à l'amélioration de votre logement : rénovation énergétique, accession à la propriété dans l'ancien, adaptation du logement, investissement locatif... In fine, c'est un double avantage pour chacun : non seulement cela permet de réduire votre facture énergétique mais cela concourt aussi à la lutte contre le changement climatique.

La mise en place de ce nouveau service gratuit est la première concrétisation du projet d'agglomération "GrandAngoulême vers 2030". Vous pourrez d'ailleurs découvrir dans le dossier du magazine quelles en sont les grandes orientations. Il est le fruit d'un minutieux travail de concertation entre les communes, les partenaires et la société civile pendant près d'un an pour mieux partager les enjeux et les ambitions que doit porter l'agglomération.

Ce projet est construit sur trois piliers : la cohésion sociale et territoriale, le changement climatique, le développement économique. À partir de ce socle, les élus ont défini les grandes orientations qui guideront l'action de l'agglomération ces prochaines années. Il dessine les priorités de l'agglomération pour les années à venir, pour que notre territoire puisse s'adapter dans un monde en perpétuelle évolution. Après la lecture du dossier qui vous en donnera une vue globale, je vous invite donc à le retirer dans votre mairie ou dans l'un des équipements de GrandAngoulême.

Enfin, je me réjouis que nous retrouvions notre événement phare, le festival international de la bande dessinée, qui n'a malheureusement pas pu se tenir en janvier au regard des contraintes sanitaires. Je remercie les organisateurs, partenaires et professionnels qui ont permis de reporter cette manifestation, cette fois annonciatrice du printemps. Un printemps qui je l'espère portera nos espoirs d'un retour à une vie plus normale.

Je vous souhaite à toutes et à tous un excellent festival où j'aurai le plaisir de vous retrouver. ●

Xavier Bonnefont,
Président de GrandAngoulême.

TEMPS FORTS

EDMOND BAUDOIN EN MASTERCLASSE AVEC LE COLLECTIF "LE CROQUIS PICTURE SHOW" ▶

La Nef, le 15 janvier

Les membres du "Croquis Picture Show", un collectif de dessinateurs du territoire initié par la Nef, ont rencontré Edmond Baudoin le temps d'une matinée, dans une masterclasse autour du dessin en *live*, pour saisir sa magie et la restituer en dessin. Le concert dessiné du groupe Bewilders avec Edmond Baudoin, programmé le même jour, aura finalement lieu le 19 mars à La Nef durant le FIBD. Retrouvez le travail du "Croquis Picture Show" sur instagram : @lecroquispictureshow.

○ ○ ○



▲ BRAVO AUX LAURÉATS DE L'APPEL À PROJETS INNOVATION

Technoparc Krysalide, le 14 décembre.

GrandAngoulême profitait de l'ambiance festive d'Eurekatech Fest pour remettre les prix de l'appel à projets Innovation 2021 aux dix candidats, qui ont été retenus après leur audition par le jury. Au total, GrandAngoulême a distribué cent mille euros aux dix lauréats, qui ont bénéficié d'une dotation allant de 3 500 € à 23 000 €.

○ ○ ○



▲ SUCCÈS POUR LA SECONDE ÉDITION DU FESTIVAL EUREKATECH FEST

Technoparc Krysalide, le 14 décembre.

Ouverte par Joël Denis - Lutard, le président d'Eurekatech, cette seconde édition du festival de l'innovation et de la créativité en Charente était placée sous le signe de la sobriété appliquée aux entreprises : propos de cadrage, tables rondes et conférence ont rythmé cette journée. Les participantes et les participants ont également eu l'occasion d'expérimenter des méthodes de créativité et de rencontrer les entreprises accompagnées par la technopôle lors de rendez-vous d'affaires.

○ ○ ○



▼ GRANDANGOULÊME HABITAT A OUVERT SES PORTES

2 rue Jean Mermoz à Angoulême, le 3 février.

Acquisition, amélioration, aménagement, investissement... Toutes les questions liées à l'amélioration de l'habitat des habitants de l'agglomération trouveront leurs réponses à GrandAngoulême Habitat, qui a été inauguré ce jeudi 3 février par Xavier Bonnefont, Président de GrandAngoulême, en présence de Hassane Ziat, Vice-Président en charge de l'Habitat, Jean Révéreault, Vice-Président en charge de l'intercommunalité, de la transition écologique et énergétique et du Plan Climat, Nathalie Valleix, Secrétaire Générale de la Préfecture de Charente, et Matthieu Labrousse, conseiller régional délégué à l'eau, à la continuité écologique, chasse et pêche.

○ ○ ○

▲ GRANDANGOULÊME AU SALON DE L'ÉTUDIANT DE BORDEAUX

Bordeaux, les 7, 8 et 9 janvier.

Aux côtés du Centre Information Jeunesse et des établissements d'enseignement supérieurs de l'agglomération, GrandAngoulême était présent au salon de l'étudiant de Bordeaux pour promouvoir le territoire et l'offre de formation locale.

○ ○ ○



◀ EMPLOI ET HANDICAP

Plateforme logistique de Vars, le 10 décembre.

Sophie Cluzel, Secrétaire d'État chargée des personnes handicapées, est venue dresser le premier bilan de la 4^{ème} édition nationale du DuoDay, en présence de Magali Debatte, Préfète de Charente, Eric Biojout, conseiller communautaire délégué aux Ressources humaines et Thomas Mesnier, député de la Charente. Ils ont pu exposer les actions entreprises et entendre les témoignages d'employeurs et de personne en situation de handicap ayant contribué à l'opération en Charente.

○ ○ ○



ÇA BOUGE !

Emploi et handicap

GrandAngoulême se mobilise avec Duo Day !



Depuis plusieurs années, GrandAngoulême se préoccupe de la question du handicap au travail. La collectivité a d'ores et déjà mis en place les conditions nécessaires pour faciliter l'insertion professionnelle et le maintien dans l'emploi des personnels en situation de handicap. À l'occasion de la semaine européenne pour l'emploi des personnes handicapées, en novembre 2021, plusieurs services se sont mobilisés pour une nouvelle édition du Duo Day : ils ont accueilli pendant une journée une personne en situation de handicap en recherche d'emploi, qui a ainsi pu observer le travail d'un salarié et participer à ses tâches quotidiennes.

L'opportunité pour les personnes en situation de handicap de se rendre acteur de leur parcours professionnel. L'occasion pour la collectivité et les agents qui les ont accueillis durant cette journée de changer leurs regards sur l'emploi de travailleurs handicapés et de prendre conscience que le handicap n'est pas un frein à l'exercice professionnel. ●

L'Alpha côté coulisses

L'Alpha propose cette année de rares visites gratuites qui permettent de découvrir ses coulisses, à commencer par ses fonds anciens. Pour nombre d'entre eux, ces documents proviennent des congrégations religieuses d'Angoulême et des environs et ont été confisqués à la Révolution. D'autres sont des legs de familles charentaises telles que les Rêthoré ou les Sazerac de Forge. Ces émouvants témoignages du passé sont par ailleurs consultables sur place.



Ces visites des coulisses seront aussi l'occasion de découvrir la salle des automates qui gèrent les retours, ainsi que le "circuit du document", le lieu de réception et de traitement des livres neufs acquis par l'Alpha avant leur répartition dans les différents espaces. ●

📍 La prochaine visite aura lieu le 26 mars. Inscrivez-vous sur lalpha.org



GrandAngoulême habitat
Service public d'amélioration de l'habitat

2, RUE JEAN MERMOZ À ANGOULÊME

UN LIEU UNIQUE DÉDIÉ À L'AMÉLIORATION DE VOTRE HABITAT

05 86 07 20 66

www.grandangouleme.fr


ACQUÉRIR


AMÉLIORER


ADAPTER


INVESTIR



GrandAngoulême Habitat

Ouvert du mardi au jeudi, de 9h30 à 13h et de 14h à 17h30 ;

Le vendredi, de 9h30 à 13h et de 14h à 16h30.

Conseil de Développement Un petit dessin...

Pour mieux communiquer sur le travail réalisé par ses membres autour de l'actualisation du schéma cyclable et du projet d'agglomération, le Conseil de Développement (CDD) a fait appel au talent d'une illustratrice et d'un illustrateur du territoire.

○ ○ ○



« Il y a deux raisons qui expliquent cette collaboration avec le monde de l'illustration. La première, c'est qu'Angoulême est la ville de l'Image, que notre territoire est riche de nombreux créateurs et qu'il est indispensable à nos yeux de promouvoir cette richesse. La seconde, c'est de faire en sorte que le rayonnement de nos travaux, pour lesquels les membres bénévoles du CDD s'engagent énormément, ne soient pas limités par la complexité des supports. La collaboration avec Hélène Dupuy de Fichtre Diantre et les deux illustrateurs dont elle est l'agent, a bien fonctionné et le résultat correspond bien à nos attentes... »

André Curmi, co-président du Conseil de Développement.

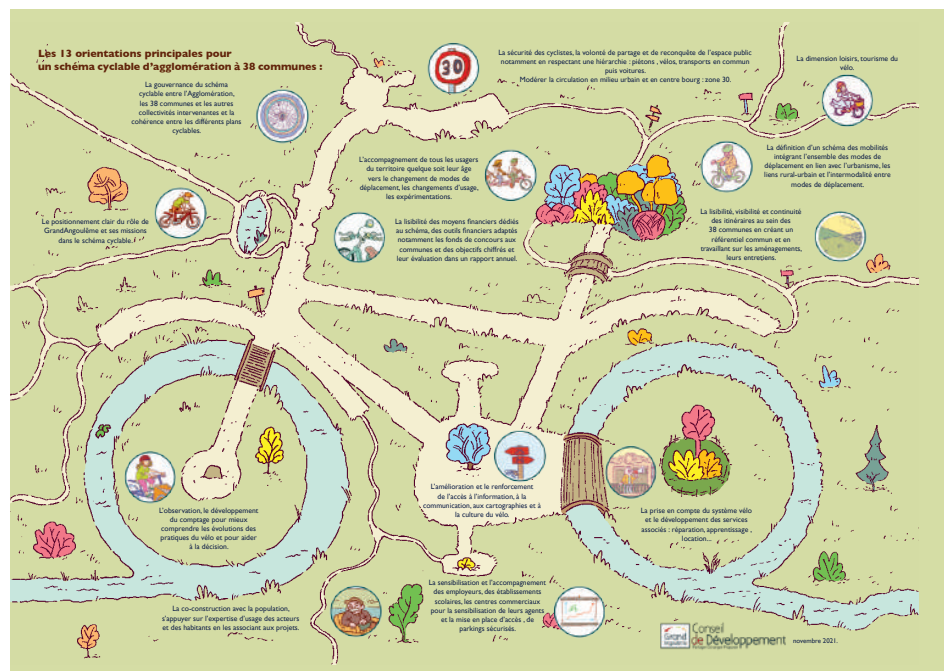
« Nous voulions que nos avis soient autre chose qu'une liste d'idées, mais aussi qu'ils soient moins administratifs. Nous avons déjà travaillé la mise en forme, les titres, mais nous avons voulu aller plus loin. Nous avons déjà eu une bonne expérience "illustration" avec la très belle fresque réalisée par Morgane Parisi pour le Plan Climat Air Énergie Territoriale, nous l'avons donc poursuivie... La grande difficulté, c'est que l'image doit véhiculer nos idées bien sûr, mais aussi l'atmosphère des avis du conseil, des avis construits collectivement, mais grâce à nos échanges avec les illustrateurs, ça s'est fort bien passé. »

Marie-Madeleine Vincent, co-présidente du Conseil de Développement.

« L'avis rendu par le CDD sur l'actualisation du schéma de pistes cyclables comportait 13 axes forts que j'ai tout d'abord illustrés individuellement. Pour en faire la synthèse, j'ai réalisé une carte qui reprenait un échantillon de ces 13 illustrations. Nous avons commencé par une réunion avec des membres du CDD et Fichtre Diantre pour bien fixer ce que chacun attendait. Puis j'ai commencé à travailler pour leur présenter une piste qui a été acceptée. Pendant la suite du travail, il y a eu quelques aller-retours, très logiques, pour affiner mes propositions. »

Geoffrey Grimal, illustrateur.

« Le CDD m'a demandé d'illustrer leur avis sur le Projet d'Agglomération de GrandAngoulême pour le rendre plus accessible, plus ludique. Il comportait quatre grands axes qu'il fallait "visualiser". C'était un gros dossier, complexe, que j'ai commencé à travailler avec Hélène Dupuy pour trouver les images qui illustreraient bien ces sujets très conceptuels, par exemple un tricycle pour la cohésion sociale, un oiseau en origami pour la coopération. Ce type de travail était nouveau pour moi, mais je l'ai trouvé extrêmement intéressant, surtout dans la manière de croiser les idées, de percevoir les choses... » **Megaelod, illustratrice.**



À LA UNE



GRANDANGOULÊME VERS 2030 CONSTRUIRE AUJOURD'HUI NOTRE VIE DE DEMAIN



Autour de trois axes forts, le projet d'agglomération GrandAngoulême vers 2030 décline des actions qui fonctionnent en synergie, comme les pièces d'un puzzle, pour que notre territoire puisse s'adapter à un monde en perpétuelle évolution et que la collectivité puisse répondre aux besoins de tous ses habitants.



3 QUESTIONS À JEAN RÉVÉREULT,
Vice-Président en charge de l'intercommunalité, de la transition écologique et énergétique et du Plan Climat.



L'actu : Pourquoi est-il essentiel en 2022 de préparer 2030 ?

Jean Révéreult : Tout le monde peut constater que le temps passe toujours plus vite que prévu. À cela s'ajoutent des faits et des évolutions à prendre en compte : nous subissons le dérèglement climatique, le numérique envahit nos vies personnelles et professionnelles, nous vivons plus vieux et plus nombreux.

D'autre part, les habitants, les entreprises, les associations attendent une amélioration en continu des services publics locaux, pour les transports, l'habitat, les services pour la petite enfance et le grand âge, l'accès à la culture. Beaucoup souhaitent être accompagnés dans leurs initiatives individuelles ou collectives, dans la création d'activités économiques, artistiques ou bien encore dans la protection de la nature, dans la consommation de produits cultivés ou fabriqués localement de façon saine.

Il faut à la fois anticiper et s'adapter, décrire là où nous en sommes, dessiner ce vers quoi nous devons ou pouvons aller.

L'actu : Comment faire projet et pour quel territoire ?

Jean Révéreult : Nous sommes 144 000 habitants des 38 communes animées par 740 conseillers municipaux élus en 2020. Ces hommes et ces femmes, de tous âges et de toutes origines professionnelles ont été choisis pour mener l'action publique dans leurs communes qu'ils connaissent bien.

Il convenait donc de faire le lien entre leurs projets, leurs besoins, et les compétences de la communauté, pour traiter ensemble les enjeux évoqués plus haut. Le Projet est en quelque sorte une profession de foi communautaire.

Il est orienté en trois directions : la cohésion sociale et territoriale, la transition écologique, la création de richesses et d'emplois.

Il fait de chacun un acteur du développement local et du bien vivre ensemble sans oublier que Grand Angoulême n'est pas une île, en tenant compte du monde qui nous entoure, jusqu'aux confins de la planète.

L'actu : En quoi le projet GrandAngoulême vers 2030 est-il un outil pour la communauté d'agglomération ?

Jean Révéreult : C'est plutôt une boîte à outils. En effet pour chacune des directions évoquées, des actions seront listées comme autant de feuille de route assignées aux services communautaires. Ce projet servira aussi à signer des contrats, : avec l'État ce sera un contrat de relance et de transition écologique, avec la région et l'Europe, un contrat de développement territorial.

Pour rester souple et adapté aux circonstances, il sera évalué régulièrement pour inspirer les choix budgétaires annuels et les relations avec les communes, les autres acteurs du territoire, le Conseil de Développement.

AGIR ENSEMBLE POUR LE BIEN DE TOUS !

○ ○ ○

Dans le projet d'agglomération dont ce dossier vous présente les grandes lignes, vous découvrirez l'ambition de GrandAngoulême pour construire un territoire plus équitable, qui sache tout à la fois s'ouvrir au monde et préserver son cadre de vie et son patrimoine, un territoire où les habitants sont heureux de vivre, de travailler, de se former et de se cultiver, en ayant conscience que cela profite à tous.

DE PUISSANTS LEVIERS

Ce projet "GrandAngoulême vers 2030" affiche des objectifs ambitieux en termes de justice sociale et territoriale, d'emplois et de culture, en termes d'environnement ou encore d'alimentation, etc. Pourtant l'agglomération n'est ni une entreprise, ni une exploitation agricole, ni un centre social ou un promoteur immobilier... Elle dispose cependant de puissants leviers pour attirer des entreprises ou les aider à se développer, pour conserver ses exploitations agricoles et favoriser l'agriculture raisonnée, pour lutter contre les logements insalubres ou trop énergivores et pour accompagner ses habitants les plus fragiles. **GrandAngoulême tire ce pouvoir de deux outils :**

Les compétences données par les lois ou transférées par les 38 communes qui le composent

et les politiques décidées par le Conseil Communautaire.

Les compétences de l'agglomération :

- ⇒ l'économie,
- ⇒ l'environnement,
- ⇒ le cadre de vie
- ⇒ l'habitat et la politique de la ville,
- ⇒ le social,
- ⇒ l'aménagement de l'espace communautaire,
- ⇒ les équipements touristiques,
- ⇒ les équipements culturels et sportifs,
- ⇒ la petite enfance, enfance, jeunesse,
- ⇒ le sport,
- ⇒ la culture.

Son budget et les choix qu'elle opère dans la manière de l'utiliser

Le Budget Prévisionnel de l'agglomération sera voté le 10 mars, après l'impression de ce magazine. Vous pourrez cependant en découvrir les grandes tendances en page 14 et 15 : redresser la trajectoire budgétaire dans un contexte économique tendu et concrétiser les orientations du projet de territoire.



UN PROJET, TROIS PILIERS

Le projet d'agglomération de GrandAngoulême dessine donc les priorités de l'agglomération pour les années à venir, pour que notre territoire puisse s'adapter à un monde en perpétuelle évolution. Il s'articule autour de trois grands axes : **la cohésion sociale et territoriale, le changement climatique, le développement économique**, et se décline en 20 propositions complémentaires qui fonctionnent en synergie et s'emboîtent comme les pièces d'un puzzle pour dessiner le visage de GrandAngoulême 2030.

Coopérer !

C'est sans aucun doute le maître-mot qui a prévalu à l'élaboration de ce projet qui s'appuie sur :

- ⇒ des communes qui travaillent entre elles et avec l'agglomération,
- ⇒ des élus qui travaillent avec les services,
- ⇒ une agglomération qui travaille avec les partenaires du territoire, la société civile et les citoyens,
- ⇒ une agglomération qui évolue d'une logique d'équipements à une logique de services, en complément des communes,
- ⇒ une agglomération qui travaille avec ses voisins, mais aussi avec d'autres territoires en France et à l'étranger.

UN TERRITOIRE QUI AGIT POUR TOUS SES HABITANTS ET POUR TOUTES SES COMMUNES EN FONCTION DE LEURS BESOINS



Avec ce projet, GrandAngoulême entend devenir une agglomération équitable, qui garantit l'accès aux ressources et aux services (mobilité, logement, emploi, culture, espaces publics, numérique, santé...) à tous ses habitants, sur l'ensemble de son territoire : prendre en compte les besoins des différentes populations et prendre soin des plus fragiles est un impératif. Toutes les politiques de l'agglomération intégreront désormais les enjeux de la cohésion sociale et territoriale.

→ **Le numérique au service de tous les habitants du territoire.**

→ **La politique enfance/jeunesse,** dont l'accueil petite enfance, mieux structurée et renforcée pour devenir accessible à l'ensemble du territoire.

→ **Un habitat accessible, adapté aux besoins de tous,** quel que soit leur âge, et économe en énergie.

Une première pièce déjà posée

Le lancement de GrandAngoulême Habitat en janvier 2022 affiche l'objectif de répondre à tous les ménages, afin qu'ils puissent disposer d'un réel accompagnement de conseil et d'informations, pour améliorer, rénover, acquérir, adapter ou investir dans l'habitat.

→ **Une politique culturelle qui se fixe trois priorités :** la lecture et l'écrit, la nature et la solidarité territoriale, entre autres avec l'agglomération de Grand Cognac.

Les premières pièces déjà posées

- l'éducation artistique et culturelle dont ont bénéficié 11 500 enfants de 2017 à 2020 et qui va se poursuivre.
- Les Soirs Bleus et Mars en Braconne.

→ **Une politique sportive qui s'articule autour de quatre grands axes :** l'accès au sport pour tous,

le soutien du haut niveau, la promotion du sport et des activités physiques comme vecteur de santé et de bien-être ainsi que la prise en compte de l'impact du sport sur l'environnement dans la pratique et la consommation sportive.

→ **Un territoire mis en valeur, à travers son histoire et ses richesses patrimoniales** et dont la stratégie touristique ne repose pas que sur les festivals.

Une première pièce déjà posée

Le Pass découverte avec les agglomérations de Saintes et de Cognac qui permettra dès 2022 de profiter de bons plans toute l'année sur les 3 territoires.

→ **Une agglomération qui veille à la santé et au bien-être de tous les habitants,** en attirant de

nouveaux professionnels de santé et en prenant en compte la santé environnementale et la prévention.

Les premières pièces déjà posées

- Un document de présentation du territoire à destination des professionnels de santé a été élaboré. Il met notamment en valeur les Maisons et Les Centres de Santé de l'agglomération.
- Les étudiants en médecine générale en stage sur le territoire sont conviés à des temps forts de découverte de l'agglomération et de rencontre avec les professionnels.
- L'agglomération accompagne l'installation des professionnels de santé arrivant sur le territoire : aide à la recherche d'un emploi pour le conjoint, information sur les solutions de garde d'enfants, présentation de l'offre culturelle, sportive et touristique...
- L'agglomération accompagne également les communes dans leur projet de Centre ou de Maison de Santé, d'un point de vue technique, administratif et financier.

→ **Une cohésion sociale renforcée par le sentiment d'être citoyen :**

mettre l'humain au cœur du projet et faire de l'éducation la clé de voûte de cette politique.



UN TERRITOIRE QUI S'ADAPTE AUX CHANGEMENTS CLIMATIQUES

○ ○ ○

Dérèglement climatique, perte de la biodiversité... Le constat n'est plus en débat, les solutions si ! Réussir la transition écologique et énergétique, organiser l'adaptation, sont apparues comme les priorités pour les 740 élus qui ont travaillé sur le projet GrandAngoulême vers 2030.

Réduire les consommations d'énergies fossiles et les pollutions qu'elles produisent, promouvoir les énergies naturelles et locales renouvelables.

Ces actions se déclineront dans l'habitat, les déplacements, les nouvelles pratiques agro productives.

⇒ **Préserver et valoriser la biodiversité du territoire**, notamment autour de la Charente et de ses affluents.

Une première pièce déjà posée

L'Atlas de la Biodiversité intercommunale de GrandAngoulême, commencé en 2021, permettra de dresser la liste des éléments naturels qui composent la diversité du vivant. Connaître aide à protéger et évite de détruire.

⇒ **Développer des productions agricoles de qualité, transformées sur place, respectueuses de l'environnement**, dans des logiques de circuits courts et d'alimentation saisonnière.

⇒ **Développer et mettre en œuvre une stratégie énergétique pour l'agglomération.**

Une première pièce déjà posée

Les conseillers en énergie partagée de GrandAngoulême accompagnent d'ores et déjà les communes dans leur volonté de faire des économies d'énergie en produisant moins de CO₂.

⇒ **Organiser les mobilités décarbonées sur l'ensemble de l'agglomération.**

Les premières pièces déjà posées

- La première phase du BHNS et le réseau Möbius et le lancement de la phase 2.
- La démarche d'accompagnement et de conseil en mobilité des entreprises du territoire : à ce jour, l'agglomération a accompagné 17 Plans de mobilité employeurs, soit 8600 salariés.

⇒ **Reconquérir les friches, limiter la consommation des réserves foncières et l'imperméabilisation des sols.**

Les premières pièces déjà posées

- Une Opération Programmée d'Amélioration de l'Habitat et de Renouvellement Urbain (OPAH RU) sur les centres-villes d'Angoulême, de Gond-Pontouvre, La Couronne, Ruelle sur Touvre.
- Les "fonds friches", qui permettent de réinvestir des friches depuis longtemps abandonnées, obtenus par l'agglomération dans le cadre du Plan de Relance 2020-2022.

⇒ **Réduire les déchets et l'usage des plastiques non réutilisables.**

Une première pièce déjà posée

Deux recycleries fonctionnent déjà sur le territoire de GrandAngoulême.

Planifier, c'est prévoir en se donnant des règles qui s'imposent à tous, pour le bien de tous

Pour construire son ambitieux projet d'agglomération, GrandAngoulême va élaborer, en parallèle, **quatre documents de planification** fondamentaux pour la décennie à venir :

⇒ la révision du **Schéma de Cohérence Territoriale (SCoT) de l'Angoumois** :

Ce document d'urbanisme prescriptif met en œuvre le projet de territoire et vise à mettre en cohérence l'ensemble des politiques, notamment en matière d'habitat, de mobilité, d'aménagement commercial, d'environnement et de paysage. Il intégrera désormais le PCEAT. Son périmètre couvre les 38 communes de l'agglomération.

⇒ **Le Plan Climat Air Énergie Territoriale (PCAET)** : Ce plan organisera les mesures pour réduire les pollutions, s'adapter aux impacts climatiques, valoriser les énergies locales naturelles

⇒ **Le Plan Local d'Urbanisme intercommunal (PLUi)** :

Il indiquera où et comment construire pour consommer moins d'espace, protéger les zones agricoles et les zones naturelles. Il détaillera notamment, et suivant les zones, les hauteurs de construction, la qualité des clôtures...

Dans cette nouvelle version à 38 communes, il comprendra **un schéma des mobilités définissant les réseaux et les services pour des déplacements plus économes en euro comme en CO₂ pour tous les habitants.**



UN TERRITOIRE QUI CRÉE DES EMPLOIS

○ ○ ○

Pour promouvoir un territoire qui défend la cohésion sociale et territoriale, la lutte pour l'environnement et la sobriété énergétique, GrandAngoulême doit pouvoir compter sur un secteur économique solide, créateur d'emplois tout en respectant ces nouvelles valeurs.

⇒ **Accompagner l'implantation et le développement d'entreprises innovantes.**

Les premières pièces déjà posées

- Des parcs d'activités connectés aux voies rapides et aux réseaux numériques.
- Avec la technopole Eurékatech et le Technoparc Krysalide, GrandAngoulême a déjà mis en place des outils de support aux entreprises à contenu innovant et technologique.

⇒ **Accompagner la création d'emplois d'un monde plus économe en ressources.**

Face à la nécessité d'utiliser le moins de ressources non renouvelables possibles, les politiques d'accompagnement économique s'orienteront en grande partie vers les emplois du "Re" : restaurer, recycler, rénover, réoccuper, renaturer, reconquérir (les friches), renouvelables (énergies)...

Les premières pièces déjà posées

- Une société citoyenne locale de développement des énergies renouvelables, Fabri K Watt, a d'ores et déjà été créée avec le soutien de GrandAngoulême.

⇒ **Consolider le rôle de l'économie créative et culturelle comme vecteur d'attractivité,** pôle d'enseignement supérieur et vivier d'emploi.

Une première pièce déjà posée

Le travail fédérateur, mené à l'échelle de l'agglomération, dans le cadre de la candidature au label Capitale Française de la Culture peut être lu comme une ébauche de feuille de route sur des actions à mener pour accompagner les entreprises du secteur.

⇒ **Favoriser un autre type de richesses grâce à l'Économie Sociale et Solidaire (ESS).**

⇒ **Mettre en place des actions transversales au service de l'emploi pour tous.**

Les premières pièces déjà posées

- L'agglomération accompagne d'ores et déjà le dispositif "Mission Locale du Grand Angoumois", ainsi que l'École de la Deuxième Chance (E2C).
- Une plateforme de clauses sociales a été mise en place en lien avec les opérations de renouvellement urbain.

⇒ **Accompagner le commerce, une brique essentielle à la vitalité du territoire.**

Une première pièce déjà posée

L'Opération de Revitalisation du Territoire multisites (ORT) a d'ores et déjà démarré à Angoulême, Gond-Pontouvre, Ruelle-sur-Touvre et La Couronne en complément du dispositif "Action Cœur de Ville". L'objectif est de créer une dynamique unique, de mutualiser et d'harmoniser les modes de revitalisation. ●



GROS PLAN

UN BUDGET CONTRAINT MAIS AMBITIEUX

○ ○ ○

Acte politique majeur, le budget 2022 sera le premier à concrétiser les orientations du projet de territoire. Dans un contexte contraint, GrandAngoulême doit poursuivre le redressement de sa trajectoire budgétaire pour mettre ses ressources au service de son ambition pour 2030.

« En dépit de nombreuses contraintes et grâce à la qualité de sa gestion, GrandAngoulême entend affirmer son rôle moteur dans le développement du territoire, et poursuit une ambitieuse politique d'investissements pour préparer 2030, sans augmenter pour autant le taux de fiscalité des habitants. »

François Nebout,
Vice - Président en charge
des finances

De nombreuses contraintes

Que l'on évoque les recettes de fonctionnement, encore impactée par la crise sanitaire ou les dépenses qui devront faire face à la hausse exponentielle du prix de l'énergie et de la masse salariale suite aux mesures gouvernementales, de nombreux facteurs font peser une contrainte maximale sur la préparation budgétaire 2022.

D'autant que la structure budgétaire de GrandAngoulême reste marquée par l'insuffisance de son épargne. Tout l'enjeu de ce mandat est de tenir une stratégie financière vertueuse, permettant de consolider l'épargne pour œuvrer durablement au développement du territoire.

L'attention portée aux efforts de gestion et au niveau de l'épargne dégagée, trouve tout son sens au regard des objectifs de GrandAngoulême vers 2030 qui affirme le rôle moteur de l'agglomération dans le développement du territoire, a fortiori dans une conjoncture difficile.



La Mobilité : 11,8 M€

avec les projets autour du bus à haut niveau de service, du pôle d'échange multimodal du sud angoumois La Couronne, de la mise en accessibilité des stations de bus, du schéma cyclable et de Val de Charente.

Le grand cycle de l'Eau : 12,1 M€

Avec la construction de l'usine d'eau potable du Pontil, la réhabilitation des canalisations d'eaux usées dans le secteur des Planes, les programmes annuels de renouvellement et d'extension des canalisations et le réservoir d'eaux pluviales de la Grand-Font.

L'Habitat : près de 2,8 M€

Pour la fin du Programme Local de l'Habitat 2014-2020 et celui de 2021-2025.

Les Grands projets : 2,8 M€

Avec l'opération de renouvellement urbain Bel- Air / Grand-Font à Angoulême, Étang des Moines à La Couronne et le réaménagement du secteur Gare d'Angoulême.

L'Économie : 1,9 M€

Avec les aménagements de voirie dans les zones d'activité économique et l'immobilier d'entreprises.

Les Déchets ménagers : 4,3 M€

Avec la poursuite de l'installation des colonnes enterrées, des bornes à biodéchets, le renouvellement des matériels de collecte et la restructuration du site de l'usine d'incinération des ordures ménagères

À ces grands projets, s'ajouteront les traditionnelles dotations annuelles dans les différents budgets de GrandAngoulême pour le gros entretien des bâtiments, les acquisitions de matériels et mobiliers... **Ce seront donc près de 50 millions d'euros d'investissement qui sont inscrits au projet de budget 2022 pour notre territoire.**



Des investissements ambitieux...

La progression des investissements en 2022, consolidée par la recherche accrue de partenariats financiers, est ainsi un marqueur fort de la rigueur de gestion, et surtout de l'ambition de GrandAngoulême.

En 2022, 38,5 M€ seront ainsi affectés à la programmation pluriannuelle des investissements, c'est-à-dire :

... et de nouveaux projets qui préparent GrandAngoulême vers 2030

L'année 2022 enregistre également l'ouverture d'un certain nombre d'opérations en investissement, qui s'inscrivent dans la droite ligne des grands axes définis par le projet d'agglomération (voir dossier) :



Au titre des équipements communautaires :

- Des travaux de réhabilitation et de mise aux normes du conservatoire
- Le remplacement de la chaufferie de Nautilus par une chaufferie biomasse
- L'aménagement d'un espace de réception au stade d'athlétisme.

Au titre de la recherche et de l'innovation :

Le cofinancement d'une plateforme technologique de modélisation d'une chaîne de production basée sur l'association avec le numérique et l'image au sein de l'Institut Universitaire de Technologie (IUT).

Au titre du Tourisme et des Mobilités :

Une phase 2 pour Val de Charente, une coopération Royan, Saintes, Cognac et Angoulême.

Au titre des eaux pluviales :

L'ouverture d'un nouveau schéma directeur pour mieux prévenir les inondations.

En plus de ces programmes bien identifiés, d'autres opérations pourraient venir compléter cette liste dans le cadre de la réflexion en cours sur le Contrat de Plan État-Région (CPER) 2021-2025 :

- une plateforme technologique (réalité immersive et filière hydrogène) à Krysalide
- la valorisation du fleuve

Pour financer ses investissements, GrandAngoulême a mené une politique active de recherche de cofinancements : en 2021, le taux des cofinancements s'établit à 30,8% ce qui a permis de limiter le recours à l'emprunt. L'encours de dette de l'agglomération restant stable sur les 3 dernières années. ●

Les grands postes du budget 2022

Lorsque GrandAngoulême dépense 1000 € en 2022, ils sont utilisés pour



L'accueil des gens du voyage, la politique de la ville, le numérique, la coopération territoriale et internationale.

ÉCONOMIE SOLIDAIRE ET SOCIALE

LE BÊTA, UN ESPACE EXPÉRIMENTAL QUI RÉSISTE...

○ ○ ○



L'objectif du Bêta, animé par l'association Saxifraga, est de créer des passerelles entre différents champs culturels et artistiques, grâce à l'occupation d'un lieu fixe comme outil de travail partagé.

Saxifraga : du latin saxum, le rocher et frangere, briser.

Appelée passe-pierre ou perce-pierre, ces plantes sont connues pour leur capacité à s'installer dans les fissures et les interstices des rochers. Elles ont souvent développé des capacités étonnantes pour vivre au contact de la pierre et aller puiser l'eau et les éléments fertiles dans les moindres anfractuosités.

> La version bêta d'un logiciel est une préversion essayée par des "bêta testeurs"

« L'objectif de l'association qui s'est créée en 2017, explique Nicolas Mayeux, le facilitateur du Bêta, est

d'animer des espaces d'expression et de convivialité, une logique coopérative autour du partage d'un lieu en commun, un peu dans l'esprit d'une colocation. C'est ce que nous essayons de construire avec le Bêta : un lieu passerelle qui permet la diffusion et l'expérimentation culturelle. »

Un espace de diversité

« Ils ne savaient pas que c'était impossible, alors ils l'ont fait. » Cette célèbre formule attribuée à Marc Twain va comme un gant à l'équipe de Saxifraga qui a ouvert le Bêta en août 2019 et qui continue à le faire vivre en dépit d'un contexte compliqué par la crise sanitaire. Aujourd'hui, les 270 m² du Bêta s'organisent entre différents espaces qui alimentent l'esprit du lieu, chacun à leur manière.

À l'étage, un espace de bureaux est occupé par les résidents dont l'énergie au quotidien génère et alimente des coopérations. On y trouve également un labo photo argentique qui accueille une quinzaine d'adhérentes et d'adhérents. Ces échanges de pratiques pourront nourrir des

projets communs au sein du Bêta.

La salle polyvalente du rez-de-chaussée peut accueillir une cinquantaine de personnes. Sa programmation hétéroclite est l'une des raisons d'être du Bêta et de Saxifraga. Elle accueille des réunions des séminaires, des rencontres, des ateliers, des répétitions, des expositions, des spectacles, des concerts... « Cette salle permet d'accueillir des groupes qui cherchent un point de chute, de faire travailler des intermittents, artistes ou techniciens... et le café associatif y ajoute une dose de convivialité. »

Continuer à se structurer

« Pour 2022, l'objectif est de consolider ce modèle coopératif, d'étendre les usages et le taux d'occupation du lieu. Même si nous comptons augmenter nos capacités d'autofinancement, les rémunérations liées au projet global ainsi qu'à d'autres projets hors-les-murs nécessiteront le soutien de collectivités. » ●

Le Bêta, 70 Rue Leclerc Chauvin, 16000 Angoulême • saxi.fr 07 69 64 54 81



LE PACK TALENT POUR AIDER LES ENTREPRISES À ATTIRER DE NOUVELLES COMPÉTENCES

○ ○ ○

Pour que nos entreprises locales puissent se développer, il est indispensable qu'elles recrutent de nouveaux talents. Pour les aider dans ce challenge difficile, GrandAngoulême se mobilise et déploie sa boîte à outils "attractivité".



L'ambition de ce nouveau dispositif, le "Pack talents", est simple : faire rayonner nos atouts et faciliter

les recrutements hors territoire de nos entreprises en levant les freins à la mobilité. Il est évolutif et propose d'ores et déjà un ensemble de services pour accompagner les entreprises sur un spectre large : de la préparation de l'offre d'emploi à l'arrivée du candidat.

Quelques-uns des outils à disposition des professionnels

Pour présenter le territoire

- la plaquette promotionnelle Absolument Angoulême,
- des vidéos,
- le site internet : absolument-angouleme.fr,
- des présentations sur-mesure pour les sessions de recrutement collectives.



Pour rassurer le candidat et encourager sa mobilité

- le nouveau dispositif "emploi du conjoint",
- un service de conciergerie pour la recherche d'hébergement,
- des visites du territoire et de ses équipements.

Pour faciliter l'intégration des salariés

- l'organisation de deux événementiels annuels pour les nouveaux salariés.

Vous êtes recruteur et vous souhaitez être accompagné ? Retrouvez toutes les infos sur le pack talents et ses outils sur absolument-angouleme.fr/talents



Des outils pour soutenir l'emploi local

Grandangoulême soutient l'emploi local au travers de plusieurs dispositifs : plateforme des clauses sociales, Plan Local pour l'insertion et l'Emploi... L'agglomération cofinance également des structures comme la Mission locale, ou l'école de la 2^e chance et favorise la mise en relation entre le public et les employeurs.

Pour se démarquer des offres concurrentes

- des outils graphiques pour construire son offre d'emploi,
- des ateliers "marque employeur" en partenariat avec l'Association Pour l'Emploi des Cadres (APEC),
- l'organisation d'e-salons de l'emploi.



ÉCONOMIE

EUREKATECH
TECHNOPOLE
ANGOULÊME · COGNAC · CHARENTE

La sobriété, vecteur d'innovation pour les entreprises ? C'est la question autour de laquelle ont travaillé les participants à l'édition 2021 du festival de l'innovation et de la créativité en Charente, EurekaTech Fest. Une question si cruciale aujourd'hui qu'EurekaTech se propose de l'approfondir...

Dans un contexte où les ressources naturelles sont limitées, la sobriété consiste à se questionner sur nos besoins et à les satisfaire en limitant leurs impacts sur l'environnement. Pour perdurer, les entreprises doivent s'adapter, ce qui les amène à innover dans leur modèle économique, leurs pratiques, leurs approvisionnements, leur consommation d'énergie...

EUREKATECH FEST CONTINUE HORS LES MURS

EUREKATECH
> FEST
HORS LES MURS
S'inspirer · Créer · Innover

2 février 2022
8h30-10h

WEBINAIRE

Sobriété numérique :
sensibilisation et introduction au Numérique Responsable.

> Sur inscription

Organisé en partenariat avec le SPN

À la suite du festival EurekaTech Fest qui s'est déroulé le 14 décembre, EurekaTech poursuit ces échanges sur des sujets précis liés à la sobriété, au travers d'un cycle de webinaires mensuels, ouverts à tous et toutes. Un premier rendez-vous à déjà eu lieu en février autour du Numérique responsable. Les prochains sujets abordés seront :

- **le 15 mars** : la sobriété pour le secteur des jeux vidéo

- **en avril** : la sobriété énergétique
- **en mai** : la sobriété matière (perte de matières et déchets)
- **en juin** : l'écoconception

Ces animations seront suivies de visites de sites exemplaires sur le territoire. ●

Plus d'infos et inscriptions : consultez les réseaux sociaux de la technopole (Facebook et LinkedIn) ou par email : l.bussard @eurekaTech.fr

La plateforme logistique d'Intermarché recrute

Installée à Roullet-Saint-Estèphe, à proximité de la Nationale 10, la nouvelle plateforme logistique d'Intermarché impressionne par sa taille et le nombre de ses quais de chargement. Son entrepôt accueille sous le même toit des produits frais, fruits, légumes et surgelés destinés à alimenter plus de 150 points de ventes de l'ouest de la France.

Fruit du renouveau et de l'évolution des métiers logistiques, la nouvelle base Intermarché s'impose comme un outil de haute technologie : mécanisation, et robotisation des activités améliorent indéniablement les conditions de travail des employés.

Une vaste campagne de recrutement est d'ores et déjà lancée pour accompagner la croissance de l'activité, qui atteindra sa vitesse de croisière courant 2023 avec l'arrivée des produits secs. ●

Retrouvez toutes les opportunités sur www.carrieres-mousquetaires.com



Emploi saisonnier

Plus de 60 postes de préparateurs logistiques sont à pouvoir pour des étudiants pendant l'été 2022.

ZENMON DROPS*

UN ZESTE DE BIEN-ÊTRE POUR DYNAMISER LA PERFORMANCE AU TRAVAIL



○ ○ ○

La plateforme numérique Zenmon Drops propose aux entreprises des programmes clé-en-main pour renforcer la performance et le leadership de leurs effectifs féminins en développant leur équilibre mental et physique. Lauréat de l'appel à projet innovation 2021, Zenmon Drops est accompagnée par la technopole Eurekatech.

« Une collaboratrice bien dans son corps et dans sa tête, explique Evelyn Tinajero, la fondatrice de Zenmon Drops, développera de manière optimale ses capacités, son leadership, sa créativité et sa confiance en soi. Nos programmes développent et renforcent les soft skills*, ces compétences comportementales si prisées des recruteurs aujourd'hui. Ils nous permettent également de lever le voile sur la santé et la nature des femmes : des tabous qui impactent leur performance et celle des entreprises. »

Des capsules vitaminées

Zenmon Drops personnalise ses interventions, en fonction des besoins et des stratégies de l'entreprise, et s'occupe ensuite de l'ensemble de la logistique. Les programmes disponibles se composent de "capsules audio vitaminées" de 5 à 10 minutes par jour. Les participantes sont accompagnées pas à pas lors de vidéoconférences et à l'aide de mails qu'elles reçoivent chaque jour sur la durée du programme. Ces capsules font appel à de

nombreuses techniques pour développer le bien-être cognitif et corporel : respiration, sonothérapie, olfactothérapie, mais aussi neurosciences, psychologie positive ou méthodes de Leadership issues de l'université d'Oxford...

« Ce sont dix minutes très complexes à produire, mais pleines d'efficacité pour l'individu comme pour l'entreprise : Les capsules vitaminées de Zenmon Drops peuvent être vues comme une thérapie digitale : les pilules sont remplacées par un accompagnement actif qui permet de retrouver du peps, de gagner en bien-être et de s'épanouir pour performer avec joie et bonne humeur même dans les moments les plus exigeants de notre vie de femme (grossesse, post-partum, endométriose...). Au-delà de l'impact sur l'image de marque et l'expérience collaborateur, les résultats sont quantifiables à plusieurs niveaux : engagement, prévention des risques psychosociaux et du burn-out, diminution de l'absentéisme et des écarts professionnels femmes-hommes. Zenmon Drops s'inscrit dans cette vision simple : une performance économique durable n'est vraiment possible que lorsque l'on prend soin du principal capital d'une entreprise, le capital humain. »

Ancrer la démarche dans le quotidien

Parce qu'il s'agit avant tout d'une expérience tangible qui mobilise les cinq sens des participantes, Zenmon Drops offre à chacune d'elles une boîte vitaminée pleine d'essences et de sens : des cartes pédagogiques pour accompagner les séances, mais aussi de la lavande et de l'achillée, un savon artisanal, de la verveine et des graines de capucine...



La box Zenmon Drops.



EVELYN TINAJERO, UN CONCENTRÉ DE PEPS !

Née en Équateur, Evelyn a 18 ans lorsqu'elle arrive seule en France en 2002, elle parle peu le français et 9 mois après elle obtient son Bac littéraire. Depuis, elle a étudié dans 6 universités européennes et a obtenu 2 diplômes de licence, un master en Communication et Échanges Européens, un master Achats Internationaux et Innovation du KEDGE de Bordeaux et un master Leadership Organisationnel d'Oxford... tout en menant à bien une carrière professionnelle enrichissante et variée. ●

Zenmon Drops.com

*Le nom vient de Lemon Drops, gouttes de citron avec le zen !

* Compétences douces.

HABITAT



RENOUVELLEMENT URBAIN DU NOUVEAU À BEL-AIR/ GRAND-FONT À ANGOULÊME

○ ○ ○

Les transformations battent son plein à Bel Air-Grand Font dans le cadre de l'Opération de Renouvellement Urbain (ORU) Bel-Air / Grand-Font Étang des Moines, qui vient d'obtenir de nouveaux financements de l'Agence Nationale de Renouvellement Urbain (ANRU).

En octobre 2018, l'ANRU avait acté un investissement total de 23,8 M€ pour l'ORU Bel-Air / Grand-Font à Angoulême et l'Étang des Moines à La Couronne.



Construction d'un groupe scolaire à Bel-Air / Grand-Font.

1,2 millions d'euros de financements supplémentaires

Le Plan de relance de l'État a permis le renforcement de l'intervention de l'ANRU sur deux projets situés à Bel-Air / Grand-Font :

- un abondement de 708 000 € pour l'amélioration des performances énergétiques du futur équipement éducatif qui sera construit par la ville d'Angoulême à l'entrée du quartier. La subvention pour cet équipement dont le coût total est 16 M€ HT est donc portée à 8 M€.
- une subvention de 488 000 € pour un nouveau projet qui va renforcer l'attractivité du quartier, une auberge de jeunesse, portée par Logélia Charente (coût total = 1,4M€ HT).

Ces financements complémentaires portent l'engagement de l'ANRU à 25 M €. ●

EN PARALLÈLE À L'ORU

Un centre de santé à Bel-Air / Grand-Font

Le 7 février, la ville d'Angoulême, en partenariat avec le Conseil départemental, a ouvert un centre de santé à Bel-Air / Grand-Font, rue de la Tour d'Auvergne. Première étape de la reconversion de l'ancien centre commercial du quartier, ce centre s'installe dans un bâtiment rénové par les services de la Ville d'Angoulême et bénéficie de 249 000 € de "fonds friche". Il héberge d'ores et déjà deux médecins généralistes, les docteurs Lambert et Clais. Un dentiste est en cours de recrutement. En complément du travail des infirmières qui exercent actuellement dans le quartier, ce centre permettra d'assurer la continuité des soins du lundi au vendredi de 8 heures à 20 heures et le samedi matin de 8 heures à 12 heures.



Maison de santé Bel Air.

Le bassin d'orage s'installe

GrandAngoulême a engagé un plan d'actions pour lutter contre les inondations subies par le quartier Bel-Air / Grand-Font ces dernières années. Après le renfort des réseaux d'eau pluviale en entrée de quartier qui s'est terminé au printemps 2021, la réalisation d'un bassin d'orage enterré de 1 500 m³ vient de commencer. Il permettra de collecter et de stocker les eaux pluviales en amont par forte pluie et sera équipé d'un ouvrage de dépollution. Les travaux se poursuivront jusqu'à la mi juin. ●



L'OFFICE PUBLIC D'HABITATION (OPH) DE L'ANGOUMOIS, UN ACTEUR MAJEUR AU CŒUR DES POLITIQUES DE L'HABITAT DE GRANDANGOULÊME

Né par délibération de la ville d'Angoulême en 1929, l'OPH est devenu communautaire en 2012. Le bailleur met ses nombreuses compétences au service des territoires, et singulièrement des maires, avec lesquels les projets sont étroitement co-construits afin de répondre aux besoins et aux exigences de tous. Son écoute et sa proximité s'inscrivent en outre dans un esprit affirmé de développement durable et d'intérêt général.



La Contrie à La Couronne.

Avec quelques 4000 logements, l'OPH est à la tête d'un parc immobilier d'une grande diversité, tant en termes d'immeubles que de locataires. Quelques exemples :

- > **À La Couronne**, l'opération mixte de La Contrie s'inscrit dans un projet global sur la centralité autour du quartier de la gare, avec la construction de 21 studios pour les internes de l'hôpital d'Angoulême, 20 studios pour les élèves infirmières et 25 logements et espaces de travail à destination des Compagnons du Devoir. Livraison prévue en mai 2022.
- > **Dans la commune rurale de Jauldes**, le réinvestissement d'une ancienne grange a permis à la commune de disposer de neuf logements familiaux.



Logements familiaux à Jauldes.



"Le Rond-Point" à Angoulême.

- > **En Cœur de ville d'Angoulême**, parfaitement intégré dans son environnement urbain, l'immeuble "Le Rond-Point" est aujourd'hui occupé par un centre d'accueil pour personnes fragiles.

- > **À Fléac**, commune déficitaire en mixité sociale au regard de la loi SRU (Solidarité et Renouvellement Urbain), les locaux de la poste ont été transformés en logements sociaux. ●



Les nouveaux logements sociaux à Fléac.



IMMOBILIÈRE TERRES OcéAN

L'OPH de l'Angoumois est membre fondateur depuis la loi de 2018 du groupe "Immobilier Terres Océan" (20 000 logements) avec les organismes de La Rochelle, Rochefort et Saintes.

ÉCO-CITOYEN

LES GRENOUILLES ROUSSES ET LEURS TORRIDES AMOURS HIVERNALES !

○ ○ ○

Crapauds, grenouilles, tritons et autres salamandres tachetées... On compte aujourd'hui une quinzaine d'espèces d'amphibiens sur le territoire du Grand Angoulême. Parmi elles, la grenouille rousse, une espèce forestière discrète dont le froid décuple la ferveur des mâles à trouver des partenaires.



Pontes de Grenouille rousse.



La salamandre.

À l'affût, plongé dans son bain glacé, depuis les ornières, fossés et diverses pièces d'eau peu profondes, M. Grenouille rousse guette l'arrivée d'une femelle qu'il cramponnera fermement grâce aux callosités nuptiales de ses pattes. Très prolifique, Mme Grenouille rousse peut pondre environ 3000 œufs sous forme d'amas gélatinoux, faciles à observer. Plusieurs sites de pontes ont été trouvés entre décembre et février à La Couronne, Puymoyen, Saint-Yrieix-sur-Charente, Sireuil et Voulgézac... Peut-être en avez-vous vu à Saint-Michel et à Linars ?

Dans son élégant habit noir et jaune, la salamandre tachetée est le seul amphibien de Charente à mettre bas. La femelle est en effet ovovivipare : fécondée par le mâle en été, elle porte en elle des œufs qui vont éclore, avant de mettre bas directement de larves tout au long de l'hiver jusqu'au printemps. Avec un peu d'attention, vous pourrez peut-être admirer ces dragons miniatures dans les flaques forestières.

Préservez les milieux humides

Quelle que soit leur espèce, tous les amphibiens partagent le même besoin vital en eau pour assurer leur reproduction. D'où la nécessité de préserver les mares, les étangs et même les petites dépressions aquatiques qui s'assèchent en été. Et surtout, pontes de grenouille ou larves de salamandre, ne les déplacez pas. ●

Financé par la Direction régionale de l'Environnement, de l'Aménagement et du Logement et la Région Nouvelle-Aquitaine, le programme RANA travaille à une meilleure connaissance des reptiles et des amphibiens, notamment en Charente. Pour participer, contactez Charente nature : David Neau dneau@charente-nature.org ou Mélissa Goepfert mgoepfert.cn@gmail.com.

Des produits d'entretiens moins nocifs pour l'environnement



Des produits d'entretien respectueux de l'environnement – commune de Fléac

Utiliser des produits moins nocifs et en moindre quantité pour l'entretien des locaux techniques, c'est une piste de prévention intéressante pour préserver la qualité de l'air intérieur et de l'environnement.

GrandAngoulême accompagne les communes et établissements qui souhaitent s'y engager.

Des visites et des réunions d'équipes permettent de réaliser un inventaire des produits dangereux, ainsi qu'une synthèse des usages sur le terrain, afin de sensibiliser les agents. Un plan d'action pour la réduction des risques d'exposition est ensuite mis en place.

Trois structures se sont déjà inscrites dans cette démarche : la commune de Fléac, déjà engagée dans la charte "Terre Saine" et labellisée ECOCERT en cuisine ; la crèche des P'tits Loups de Soyaux, inscrite dans un programme de labellisation EcoloCrèche, et la commune de Gond-Pontouvre. ●



Sacs jaunes : un rappel important !

La distribution de sacs jaunes concerne exclusivement les usagers de GrandAngoulême non équipés de bacs individuels, de bacs collectifs ou bien encore de colonnes enterrées jaunes. ●

NOUS SOMMES L'AGGLO*Mieux connaître
notre environnement pour
mieux le respecter*

Depuis de nombreuses années, GrandAngoulême agit pour préserver un patrimoine naturel riche et précieux. L'an dernier, l'agglomération s'est engagée pour trois ans dans un projet d'"Atlas de la Biodiversité Intercommunale", coordonné par Maïlys Dewilde du service Transition Écologique.

○ ○ ○

« L'objectif de cet Atlas est d'acquérir des connaissances sur la faune et la flore de notre territoire afin de mieux les préserver. Cela passe d'abord par des inventaires terrain, pour lesquels nous travaillons avec Charente nature pour les milieux terrestres et la Fédération de pêche de la Charente pour les milieux aquatiques. Jusqu'au printemps 2022, ils se déroulent dans 17 communes de l'ouest de GrandAngoulême et seront ensuite réalisés, jusqu'au printemps 2023, sur le reste du territoire. En parallèle, je rencontre toutes les municipalités pour recenser les actions en faveur de la biodiversité déjà mises en place et en projet dans les communes. Nous pourrions ainsi établir un diagnostic complet, à la fois de l'état de la biodiversité du territoire et des actions qui existent pour la préserver.

Le deuxième axe de l'Atlas de la Biodiversité consiste à sensibiliser et à impliquer tous les habitants de GrandAngoulême. Nous avons augmenté le nombre des programmes pédagogiques qui traitent de la biodiversité (50 classes environ pour cette année scolaire) Nous allons aussi diversifier les sorties Nature&Patrimoine et tester de nouvelles approches. Nous souhaitons également mobiliser les citoyens au travers d'inventaires

participatifs permettant le recueil d'observations sur les espèces qui vivent autour de nous, mis en place par la ligue de protection des oiseaux, le musée d'histoire naturelle... La mobilisation de tous passe aussi par la sensibilisation des agents et des élus et par une évolution des méthodes de travail pour que tous les métiers de l'agglomération prennent en compte la biodiversité. » ● *Maïlys*

Maïlys Dewilde

Chargée de mission Biodiversité

APPRENDRE

Découvrez la classe prépa de l'école d'art de GrandAngoulême

Agréée par le ministère de la culture, la classe prépa de GrandAngoulême prépare les bacheliers aux concours d'entrée des écoles supérieures d'art de toute la France.

L'objectif de la classe prépa art publique est de donner le temps aux élèves de s'orienter face au large éventail des métiers de la création et de cultiver leurs cultures artistiques tout en préparant leurs dossiers de travaux personnels pour candidater.

L'enseignement est à la fois pratique, théorique et technique. Il s'appuie sur les disciplines traditionnelles et sur d'autres, plus récentes, liées au design ou à l'espace, à l'image sous toutes ses formes, et à l'usage des outils numériques et du cinéma.

Parce qu'une école d'art ça se regarde et ça se visite, venez le faire sur rendez-vous à partir du mois de mars. Vous pourrez voir les ateliers en action et rencontrer professeurs et étudiants pour échanger. ●

Informations et inscriptions :
 www.ecole-art-grandangouleme.fr - secrétariat, 10 rue des acacias à Angoulême – au 05 45 94 00 76.

Pour voir la vidéo de présentation de la classe : <http://www.ecole-art-grandangouleme.fr/presentation/>



DES PETITS "DOCTEURS DE NATURE" QUI PRENNENT SOIN DE L'ENVIRONNEMENT

Dans le cadre de sa politique d'éducation à l'environnement pour un développement durable, et en partenariat avec la Direction des services départementaux de l'Éducation nationale, GrandAngoulême a souhaité soutenir financièrement l'association des Compagnons du végétal pour l'animation d'un programme pédagogique intitulé "Docteur de nature". Très complet, ce programme de sensibilisation à la préservation de l'environnement permet d'apporter des éléments de compréhension aux élèves afin qu'ils puissent mieux comprendre l'environnement dans lequel ils évoluent. À travers l'échange, le jeu, l'expérimentation et l'observation, les petits docteurs de nature abordent la pollution, les déchets, l'agriculture, la santé et l'environnement, la consommation, le jardin naturel, la biodiversité..

Trois classes, à La Couronne, Mouthiers et Gond-Pontouvre, suivent ce programme cette année. À Gond-Pontouvre, la pédagogie active développée permet aux enfants de comprendre les notions de biodiversité et le rôle des décomposeurs dans la nature. La classe accueille d'ailleurs un lombricomposteur que les enfants nourrissent avec attention, soucieux du bien-être des petits lombrics qui digèrent les déchets organiques. Pour comprendre la dégradation de la matière, les enfants ont enterré plusieurs déchets qu'ils déterreront dans quelques mois pour voir comment ils ont évolué. Une partie de la cour accueille des carrés potagers, un composteur, ainsi qu'un carré "sanctuaire" pour voir comment évolue naturellement ce coin de pelouse.



La classe CE1 de Karine Cheminaud à l'école primaire Pierre Marie Curie du Gond-Pontouvre, animée par Aline Boireau des Compagnons du Végétal.

Les Compagnons du Végétal est une association créée en 2014 qui a pour objet le développement et le soutien du jardinage naturel, de la permaculture, de l'agroécologie ainsi que la diffusion de savoirs auprès des enfants. Elle propose des animations à destination de différents publics dont les scolaires. ●

Portes ouvertes au conservatoire Gabriel Fauré

Votre enfant souhaite découvrir une pratique musicale, la danse classique ou contemporaine ou encore le théâtre ? Réservez le samedi 21 mai dans votre agenda. Le conservatoire vous ouvre ses portes de 9h30 à 18h. conservatoire.grandangouleme.fr ●



GRANDANGOULÊME MET EN PLACE SON PLAN DE MOBILITÉ EMPLOYEUR


GrandAngoulême, qui accompagne depuis plusieurs années les entreprises du territoire dans la mise en place de leurs plans de mobilité employeur, vient d'adopter son propre plan d'actions. Il sera mis en œuvre sur les 3 ans à venir, avec l'objectif d'améliorer la qualité de vie au travail et de tendre vers une mobilité plus durable. Il porte sur les parcours domicile-travail et les déplacements professionnels des quelques 700 agents de la collectivité, répartis sur une trentaine de sites, mais aussi sur les déplacements des usagers des équipements communautaires. Il s'articule autour de trois axes :

- Encourager et développer l'usage des mobilités alternatives à la voiture pour les déplacements domicile-travail (forfait mobilité durable, développement du télétravail, actions facilitant le vélo et le covoiturage...)
- Réduire l'impact des mobilités de journée (actions sur la flotte de véhicules de service, les formations, l'évitement de la mobilité)
- Promouvoir et accompagner les évolutions de comportement, par des actions de communication et d'incitation comme le Challenge Mobilité (voir encadré).

Le Challenge Mobilité revient en juin 2022 !

GrandAngoulême et l'ADEME organisent cette manifestation depuis 2016 pour accompagner les plans de mobilité employeur des entreprises du territoire. En 2021, 28 établissements employeurs se sont mobilisés pour inviter leurs salariés à participer à ce défi et à économiser les déplacements en voiture.

Soyez plus nombreux encore à participer en juin prochain ! ●

 **Informations et inscriptions : www.challengedelamobilité.com**



Mouvibus, la mobilité sur mesure !

Subventionnée par GrandAngoulême, l'association Mouvibus intervient en complémentarité des services de möbius.

Mouvibus propose des services de transports individuels ou collectifs, à partir du domicile, adaptés aux personnes à mobilité réduite : âgées, isolées et/ou handicapées, pour accéder aux services de soins, administratifs, aux commerces, à l'emploi, à la formation, participer à la vie sociale, culturelle, sportive et touristique.

Dans le cadre des conventions avec le Conseil Départemental 16 et GrandAngoulême, Mouvibus est accessible aux personnes de 60 ans et plus. Aucun critère d'âge n'est requis pour les personnes en situation de handicap. ●

 **Infos/Contact :**
mouvibus16.contact@gmail.com
ou 05 45 95 74 22



Pôle d'Échange Multimodal (PEM) Sud Angoumois de La Couronne

LES TRAVAUX COMMENCENT

Le PEM Sud Angoumois de La Couronne permettra la connexion entre le TER, les lignes möbius et les services de cars régionaux, les transports en véhicules légers, la marche et le vélo. Une passerelle permettra également de relier le nouveau quartier de La Contrie, le centre-ville de La Couronne et la ligne A du BHNS.

- Le chantier du parvis a commencé début mars. Cette première phase située devant la maison de santé se poursuivra jusqu'au mois d'août. Quant à la passerelle, les travaux qui ont démarré en ce début d'année se poursuivront jusqu'à octobre.
- La première pierre du pôle d'échange a été posée le 1er mars. L'ensemble des travaux d'aménagement du PEM Sud Angoumois s'étendront jusqu'à la fin de l'année 2023. ●

MARS EN BRACONNE, QUELQUES SPECTACLES ENCORE !

○ ○ ○




FESTIVAL MARS EN BRACONNE 2022, DU 11 AU 30 MARS

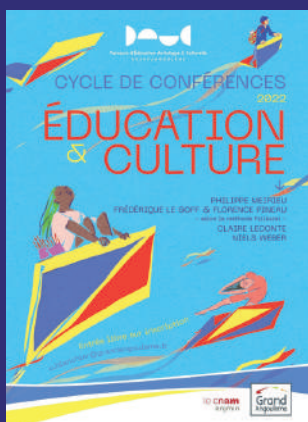
Après un petit passage par l'automne en 2021, le Festival Mars en Braconne retrouve avec plaisir le printemps et vous propose depuis le 11 mars un condensé de spectacles et de musiques.

De la danse hip-hop avec « *Sous le Poids des plumes* » de la Compagnie Pyramid, du théâtre avec « *Prodiges* » de la Compagnie le Veilleur ou la musique électronique planante de « *Sosu Inn* », voilà autant de rendez-vous à ne pas manquer. Autres propositions incontournables :

- « *Dona Mezkal* » et leur création musicale « *Neka Ma Gute* » qui vous plonge au cœur de la fête des morts traditionnelle mexicaine, le 19 mars.
- Navigant entre New York et son Andalousie natale, *Antonio Lizana*, saxophoniste et chanteur, est devenu en quelques années l'un des représentants les plus célèbres du jazz flamenco. Retrouvez-le le 20 mars.

Mars en Braconne propose également plus de 15 représentations pour les écoles et accueils de loisirs de GrandAngoulême. ●

 Retrouvez l'ensemble de la programmation sur www.marsenbraconne.fr



Deux nouvelles conférences d'Éducation Artistique et Culturelle (EAC) en avril

Les Parcours d'Éducation Artistique et Culturelle (PEAC) visent à développer une politique d'accès à la culture et aux pratiques artistiques pour le jeune public. En 2021-2022, GrandAngoulême organise 80 semaines de résidences d'artistes. À ces résidences s'ajoutent les ateliers de sensibilisation au patrimoine ainsi qu'un cycle de conférences. Deux d'entre elles auront lieu en avril :

- « *La Pratique du jeu vidéo chez les adolescents* » sera animé par Niels Weber, psychologue et psychothérapeute spécialiste de l'hyper-connectivité et des addictions aux écrans. **Mardi 12 avril à 18h au CNAM-ENJMIN.**
- « *Les Rythmes biologiques de l'enfant* » sera animé par Claire Leconte, professeur émérite de psychologie de l'éducation, chercheuse en chronobiologie. **Mardi 19 avril à 18h à L'Alpha, médiathèque de GrandAngoulême. ●**

PASS DÉCOUVERTE : DES BONS PLANS LE LONG DU FLEUVE TOUTE L'ANNÉE !



En 2022, GrandAngoulême et l'Office de Tourisme du Pays d'Angoulême s'associent aux agglomérations et Offices de tourisme de Saintes et de Cognac pour vous proposer ce Pass découverte qui vous permettra de profiter de bons plans toute l'année sur les 3 territoires !

La majorité des activités proposées et des sites à visiter se situent le long du fleuve Charente et de la Flow Vélo, deux atouts touristiques majeurs qu'ont en commun Angoulême, Cognac et Saintes !

Disponible dès les vacances de Pâques chez tous les partenaires et les Offices de Tourisme, ce pass vous propose notamment des activités nautiques et de plein air, des visites de maisons de Cognac et de musées, ainsi que des visites patrimoniales.



Comment utiliser le Pass ?

- Sélectionnez un site ou une activité partenaire du Pass Découverte.
- Présentez-vous chez ce partenaire.
- Payez votre entrée, votre nuit ou votre embarquement plein tarif et vous recevrez votre Pass Découverte, qui vous accompagnera jusqu'à la fin de l'année pour bénéficier des tarifs réduits ou d'avantages chez les autres partenaires de l'opération.

Le Pass découverte est valable à partir des vacances de Pâques et jusqu'à la fin de l'année sous réserve des périodes d'ouverture des sites partenaires. ●

i <https://www.angouleme-tourisme.com/explorer/nos-bons-plans/passdecouvertes/>



L'Office de Tourisme du Pays d'Angoulême renforce sa communication digitale

Vous souhaitez préparer la venue d'amis ou de la famille, vous tenir informé du programme d'animations, réserver vos billets pour les visites guidées ou organiser votre séjour à Angoulême. La nouvelle stratégie de communication digitale de l'Office de Tourisme du Pays d'Angoulême s'organise autour d'un site Internet principal et de plusieurs mini-sites thématiques.

www.angouleme-tourisme.com

Des idées vacances, des propositions d'activités et de sites à découvrir, des brochures à télécharger... ce site rassemble toutes les infos nécessaires à la préparation d'un séjour.

www.angouleme-rando.com

Découvrir le Pays d'Angoulême à pied, à vélo, en bateau... ce mini-site vous propose notamment les boucles à vélos, les locations de bateaux et les derniers circuits de randonnées, tels que :

- le circuit de Balzac (13 km) qui surplombe la vallée de la Charente,
- le circuit de Gond-Pontouvre (11,5 km) qui fleurit avec le fleuve et la Touvre
- le circuit de Ruelle-sur-Touvre (10 km) qui franchit la Touvre par la passerelle de Relette

www.angouleme-visites.com

Envie de redécouvrir les salons et les tours de l'hôtel de ville, le moulin du Verger ou de la Courade, le château de Balzac, ou les séchoirs du Logis de Forge ? N'hésitez plus, retrouver toute l'offre en ligne et prenez vos billets dès à présent.

www.angouleme-agenda.com

Concerts, spectacles, ateliers, conférences, expositions temporaires, marchés rythment le calendrier du Pays d'Angoulême... Retrouvez toutes ces informations sur ce mini-site. ●

TEMPS LIBRE



Visitez le Trésor de la cathédrale !

Découvrez avec les guides-conférenciers du Pays d'art et d'histoire de GrandAngoulême le Trésor de la cathédrale Saint-Pierre d'Angoulême, mis en scène par l'artiste plasticien Jean Michel Othoniel.

Visiteurs individuels :

- Du 5 mars au 18 décembre 2022, les visites ont lieu les samedis et dimanches à 14h30 et 16h15 (hors le 1^{er} mai et 18 septembre)
- Du 14 juillet au 14 août, elles ont lieu le week-end, mais également les jeudis et vendredis, à 14h30 et à 16h15.

Pour les groupes adultes et scolaires :

Visites en semaine de mars à décembre du mardi au vendredi. Réservation obligatoire.

Parcours sur deux étages, accessible par 39 marches.

Visites limitées à 25 personnes, plein tarif : 5€

Gratuité : pour les moins de 18 ans (en famille et hors groupes scolaires), 18-25 ans (ressortissants de l'Union Européenne et résidents réguliers non-européens sur le territoire de l'Union Européenne), personnes handicapées et leur accompagnateur, demandeurs d'emploi sur présentation d'une attestation de moins de 6 mois, détenteurs de carte Culture.

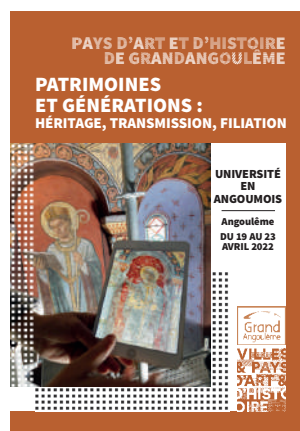
Réservation conseillée auprès de l'Office de tourisme du Pays d'Angoulême 05 45 95 16 84.

RV et billetterie 15 mn avant la visite : Entrée sud de la cathédrale - rempart Desaix - Angoulême.

Règlement sur place uniquement (en chèques, espèces ou en chèques vacances - CB non-acceptée) ●

L'Université de l'Angoumois fête ses 30 ans...

...avec un an de retard, Covid oblige. Le service Pays d'art et d'histoire de GrandAngoulême fêtera cet anniversaire du 19 au 23 avril prochain, en réunissant une quinzaine de conférenciers à l'auditorium de l'Alpha autour du thème "Patrimoines et générations : héritage, transmission, filiation."



Depuis 1991 (eh oui, déjà !), le service Pays d'art et d'histoire de GrandAngoulême (PAH) organise cette manifestation culturelle pour mettre en relation les différentes formes de patrimoine avec tous les publics. Conférences, mais également visites, parcours originaux et spectacles font de cet événement un grand moment festif.

Un comité scientifique, composé de chercheurs charentais*, accompagne le PAH dans cette aventure : historiens, archéologues, ethnologues, spécialistes de la préhistoire, du monde médiéval, moderne ou contemporain... Vous les connaissez ! Certains ont peut-être même été vos professeurs !

Ensemble, ils réunissent des conférenciers de haute qualité, qui sont aussi d'excellents pédagogues, capables de permettre à tous les publics - du novice à l'amateur éclairé - de découvrir et d'apprendre.

i Programme complet disponible sur www.grandangoulême.fr/universite-en-angoumois, sur la page Facebook "Grandangoulême pays d'art et d'histoire", dans les mairies et les médiathèques du territoire ainsi qu'à l'Office de tourisme du Pays d'Angoulême

« Notre territoire n'est pas doté d'un pôle universitaire en sciences humaines, il nous semble donc essentiel que toutes les ressources locales s'associent pour permettre aux Angoumoisins d'accéder à des contenus culturels et scientifiques de qualité, notamment en Histoire et en Archéologie. » Le comité scientifique du Pays d'art et d'histoire. ●

*Christian Rémy, José Gomez de Soto, Jean-Michel Faure, Didier Poton de Xaintrailles, Stéphane Calvet



Réviser à l'Alpha, c'est tout d'abord étudier dans un lieu calme, mais aussi profiter des ordinateurs à disposition et des collections spécialisées du Fonds Emploi-Formation qui regroupe en nombre limité des annales de la 3^{ème} à la Terminale ainsi que des documents sur l'orientation professionnelle et les métiers.

Réviser tes exams à l'Alpha

Depuis quatre ans, l'Alpha accompagne les élèves et les étudiants dans la préparation de leurs examens : calme, documentation, information, entraînement... des outils précieux pour réussir.

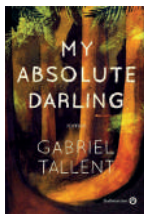
C'est aussi l'appui des trois intervenantes que l'Alpha mobilise pour la circonstance : Patricia Cornélis, infirmière et sophrologue, Karine Gai, psychopédagogue et Fabienne Colombier, enseignante. Avec deux bibliothécaires de la médiathèque, elles animeront, pour les élèves qui souhaitent y participer, un cycle d'ateliers du 05 mars au 07 mai 2022. L'objectif de ces ateliers est de permettre aux jeunes de s'entraîner, de croire en leurs capacités de travail et de poser

sans retenue les questions qui les taraudent, afin de se préparer au mieux à leurs épreuves d'examen.

En cette période où le contrôle continu devient la norme, pour les épreuves de brevet et de baccalauréat, les élèves se doivent de réviser continuellement. Dans ce contexte, l'Alpha remplit ainsi son rôle de médiateur afin de transmettre à ce jeune public les bons outils pour se sentir le plus serein possible face aux examens écrits ou oraux. ●

COUP DE ♥ de l'Alpha

My Absolute Darling



de Gabriel Tallen, chez Gallmeister
Monde Imaginer
- R TAL

À quatorze ans, Turtle Alveston vit en Californie avec un père abusif. Jacob, un lycéen espionne avec qui naîtra une histoire d'amitié, va lui donner les clés pour échapper à ce milieu familial toxique mais l'entraînera également dans une aventure sans retour où elle mettra en jeu sa liberté. Un roman incroyablement bien écrit, sombre, violent que l'on referme bouleversé.

La condition humaine en partage : un vadémécum pour le temps présent



par Marc Augé chez Rivages
Monde Comprendre
- 128 HUM

L'ethnologue et anthropologue nous invite à la réflexion sur un monde partagé, selon lui, en trois classes : les privilégiés, les consommateurs et les exclus. Il déroule alors avec empathie le fil d'une conscience d'appartenance à l'humanité constituant toute la dignité de l'individu.

La carte des nuages



par Michaël Escoffier et Kris Di Giacomo chez Kaléidoscope
Monde imaginer
- ES

Kumai l'orang-outang recueille un oisillon en détresse tombé dans la rivière et va l'élever comme si c'était son propre petit. Cet album plein de tendresse et d'émotion, sur le thème de la solitude, de l'adoption et de la transmission, nous montre que les liens du cœur sont plus forts que ceux du sang. ●



Sur notre site internet, découvrez les livres lus audionumériques

À télécharger via Sésame, le dernier roman de Cécile Coulon par exemple. Il vous emmènera au XIX^e siècle, dans le Jura, au sein d'une propriété où arrive Aimée, nouvelle épouse d'un riche propriétaire terrien, autour duquel rôde le fantôme de sa première épouse. Jusqu'au jour où ce monde clos vole en éclat...
Seule en sa demeure par Cécile Coulon chez Univers Poche. ●

RENDEZ-VOUS

FESTIVAL

FESTIVAL INTERNATIONAL DE LA BANDE DESSINÉE D'ANGOULÊME

DU 17 AU 20 MARS

La 49^e édition du FIBD reporte en mars son rendez-vous de janvier et tout ce qui fait son succès : la programmation artistique, l'annonce du Palmarès Officiel et du Grand Prix 2022, ainsi que l'offre éditoriale et la présence des autrices et des auteurs...

À ne pas manquer :

- l'exposition "**Tatsuki Fujimoto, héros du chaos**" à l'Alpha,
- l'exposition "**Christophe Blain, dessiner le temps**" au Vaisseau Moebius,
- l'exposition "**Building Chris Ware**" à l'Espace Franquin.

Programme complet :
www.bdanjouleme.com

MUSIQUE

"LES QUATRE SAISONS DU CONSERVATOIRE" VERSION PRINTEMPS !

À l'occasion de l'arrivée du printemps et de la clôture de la semaine européenne autour de Bach, venez écouter "**le printemps des Bach, avec des œuvres de Jean-Sébastien et de son cousin Jean-Bernard**".

Lundi 21 mars 20h30 – Auditorium du conservatoire Gabriel Fauré.

ALPHA

RENCONTRE AVEC MARIE-SABINE ROGER

Que ce soit pour ses ouvrages jeunesse ou adultes, Marie-Sabine Roger est devenue une figure marquante de la littérature française contemporaine. Ses livres allient poésie et délicatesse à une palette de personnages vibrants, tous aussi inoubliables les uns que les autres.

- **Vendredi 1^{er} avril à 18 h** : rencontre à la médiathèque.
- **Samedi 2 avril à 15 h** : Marie-Sabine Roger et sa fille, Cécile Elma-Roger, donneront vie aux personnages des "Bracassées" à travers une lecture théâtralisée.

ÉQUITATION



CONCOURS

- **Dimanche 20 mars** : sauts d'obstacle amateur et club.
- **du 26 avril et 1^{er} mai** : Festijump de printemps (Compétitions Étrier charentais ouvertes au public).

Entrée Gratuite.

LES STAGES DES VACANCES DE PRINTEMPS

- **18 avril** : Grande chasse aux œufs.
- **19, 22 avril, 25 et 28 avril** : Multi activités.
- **22 avril** : Découverte Poney Ball et Equifun.
- **24 avril** : Poney Games, découverte du tir à l'arc à Poney à partir de 8 ans.
- **28 avril** : Balade Débutant de 7 à 12 ans (maitrise du pas et du trot).

Les cours sont maintenus pendant les vacances, mais les horaires peuvent changer.

ALORS, ON SE FAIT UNE PARTIE ?

Depuis quelques années, l'engouement pour les jeux de société est en constante expansion, chez les jeunes comme chez les adultes. L'Alpha s'inscrit dans cette tendance avec des animations autour des jeux de société, pour favoriser les rencontres et la coopération, tout en s'adaptant aux nouvelles pratiques culturelles.

Vendredi 29 avril à 15h : animation "**Alors, on se fait une partie ?**" Espace Créer.

BALADE

NATURE & PATRIMOINE "À LA DÉCOUVERTE DE LA PETITE PRAIRIE DE SAINT YRIEIX"

Cette vaste prairie bordée de frênes est située le long de la coulée verte dans le prolongement du plan d'eau. Elle offre un fort intérêt écologique ainsi qu'un riche patrimoine historique et architectural aux alentours, que vous feront découvrir le Conservatoire des Espaces Naturels (CEN) de Nouvelle Aquitaine et le Pays d'art et d'histoire de GrandAngoulême.

• **Dimanche 20 mars de 15h à 7h30.**

Uniquement sur inscription au 06 84 98 63 07 - Gratuit et tout public (Non accessible aux personnes à mobilité réduite).

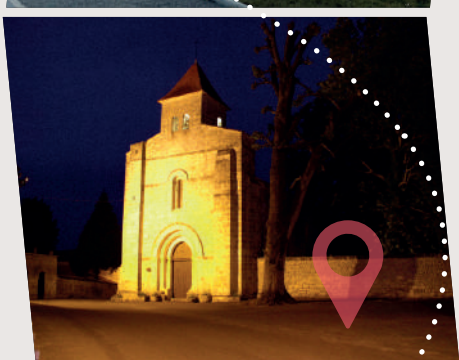
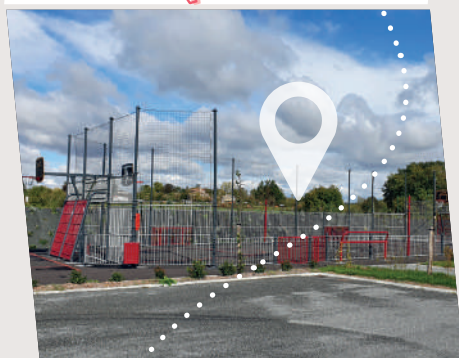
Lieu de rendez-vous : au bout du parking du camping du Plan d'eau de la Grande prairie.

Sortie programmée dans le cadre de l'Atlas de la Biodiversité intercommunale de GrandAngoulême.

Organisateur : GrandAngoulême, CEN - Nouvelle Aquitaine.

Chiens acceptés mais tenus en laisse. Prévoir une tenue adaptée à la météo.

PROMENADE À... GARAT



Garat au quotidien

1 944 Ha – 2 148 habitants

On y trouve : le Mégarama, 1 cinéma géré par une enfant de la Commune, 1 bar tabac presse, 1 un distributeur de viande/charcuterie, 1 restaurant grill pizza et 1 restaurant dans l'enceinte du golf, 1 boulangerie, 1 salon de coiffure, 1 pharmacie, 1 cabinet dentaire, 1 masseur kinésithérapeute, 1 cabinet infirmiers, 1 infirmière spécialisée en accompagnement prénatal, de nombreux artisans, des vendeurs ambulants tous les samedis et dimanche matins (fruits et légumes – huîtres) et de nombreux auto entrepreneurs, 1 stade de football, 2 cours de tennis, 1 boulodrome, et 1 city park.

Hervé Ramat est le maire des garatois et des garatoises depuis 2020.

<https://www.garat.fr>

Jumelée avec les mosellans de Walsscheid.

Garat et GrandAngoulême

Garat et Grand Angoulême débutent une relation neuve et espèrent voir se développer leurs échanges, particulièrement en ce qui concerne les transports collectifs. La gestion des déchets est d'ores et déjà du ressort de l'agglomération. Autre échange plus festif et très apprécié des habitants, Garat participe aux Soirs bleus depuis 2021.

Les projets phares de la commune

- Construction d'une maison de santé
- Réhabilitation du restaurant scolaire
- Projet photovoltaïque sur les toitures du groupe scolaire
- Gestion des eaux pluviales, rue du Cabarot
- Intégration de la RD 87, route de Bragette, dans la voirie communale

Richesses naturelles et patrimoniales

Commune de la 2^{ème} ceinture d'Angoulême, Garat est partagée en deux par la RD 939 dite route de Périgueux et son lieu-dit le plus connu est S^{te} Catherine.

Ancien archiprêtre et chef-lieu de canton, Garat est aujourd'hui une commune "rurbaine" riche de son patrimoine : le château de La Tranchade, qui a donné un maire à Angoulême, est un bel exemple de l'architecture militaire de la guerre de 100 ans agrandi à la Renaissance, le logis de Chément où naquit Nicolas Dubois de Chément, inventeur des dents artificielles, le logis des Bournis et l'Ermitage, la maison natale de Jean-Baptiste Bouillaud, découvreur du rhumatisme articulaire aigu qui donna son nom à une place d'Angoulême. Terre argileuse, Garat fût aussi le siège de nombreuses tuileries : Chément, Denat, Niollet, Grandes Tuileries... Ses nombreux sentiers de randonnées offrent des balades riches en découvertes de la faune, de la flore et de son petit patrimoine, lavoirs, porches...

Garat en fête

La commune est riche d'associations qui proposent soirées théâtres ou contes, marché de Noël et autres bric à brac, mais également, dans l'enceinte de la nouvelle salle d'activités, l'Atrium, séances de gym douce et de yoga, répétitions de la chorale et cours de théâtre.

Garat participe aux Soirs bleus depuis deux ans et propose aux enfants, à l'occasion d'Halloween, un défilé et une après-midi récréative (spectacle ou cinéma).



DU 11 AU 30
MARS 2022

MARS EN BRACONNE

www.marsenbraconne.fr /  [grandangoulemeculture](https://www.facebook.com/grandangoulemeculture)

Illustration : © Honka Tonks - conception : service communication de GrandAngoulême - janvier 2022

