


Grand
Angoulême

l'actu



Économie sociale et solidaire
DES ACTIONS DANS DE
NOMBREUX SECTEURS

l'actu



GrandAngoulême l'actu - n° 50 octobre 2016
Magazine du GrandAngoulême
25, bd Besson-Bey - 16023 Angoulême Cedex
Tél. : 05 45 38 60 60 - Fax : 05 45 38 60 59
contact@grandangouleme.fr
www.grandangouleme.fr

Directeur de la publication : Jean-François Dauré
Directeur de la rédaction : William Denizet
Coordination du magazine : Magalie Frey
Rédaction : Pascale Morin, Magalie Frey
Photographies/Illustrations : service communication
de GrandAngoulême - Carole Richard, William
Denizet, Comptoir des images, Jorj A. Mhaya, fotolia
Mise en page, préresse : Ludiwine Venel
Distribution : Adrexo
Impression : Médiaprint
Imprimé à 63 500 exemplaires sur papier PEFC
Encres d'origine végétale
ISSN : 2266-5382
Tous droits de reproduction réservés

P4

L'actu en brèves

FFA, 10^e journées de l'électroacoustique, Gastronomades, réseau « Bien manger à l'école ». Retrouvez toutes les infos en bref.

P5

L'actu les enjeux

Qu'est-ce qu'un PLUi-HD, un Plan Local d'Urbanisme intercommunal, Habitat et Déplacements ?

P6

L'actu santé

Présentation du Centre hospitalier d'Angoulême.

P7

L'actu BD

Faites connaissance avec l'auteur libanais Jorj A. Mhaya, en résidence à la Maison des auteurs.

P8 & p11

L'actu dossier

Tour d'horizon des différentes actions mises en place dans le cadre du plan de soutien à l'économie sociale et solidaire.

P12

L'actu l'économie

Rencontre avec Alexandre Babin, luthier auto-entrepreneur.

P13

L'actu de l'environnement

Participez au défi Familles à énergie positive et réduisez votre consommation d'énergie ! L'actu vous informe des prochaines dates de distribution des sacs jaunes.

P14 & 15

L'actu des communes

L'agenda des communes recense pour vous les rendez-vous à ne pas manquer dans les 16 communes.

P16 & p17

L'Actu coups de cœur de l'Alpha et loisirs

B.O. du film Only Lovers Left Alive, livre tactile, récit d'un retour dans le village d'enfance, film de et avec Ben Stiller, il y en a pour tous les goûts à L'Alpha. Les bibliothécaires partagent leur coup de cœur.

P18 & p19

Agenda des équipements de l'agglomération

École d'art, Nef, Étrier charentais..., découvrez les événements qu'ils ont concocté pour vous.



FFA : Angoulême et l'animation grandes gagnantes

Le jury du Festival du film francophone d'Angoulême a remis le Valois de diamant au film *Ma Vie de courgette* du Suisse Claude Barras. Le long-métrage d'animation a été conçu en partie à Angoulême, au Blue Spirit Studio.

Créer des emplois non délocalisables



Le 31 juillet 2014, la loi portée par le Ministre Benoit Hamon, reconnaissait l'Économie Sociale et Solidaire comme un mode d'entreprendre spécifique.

C'est une chance pour GrandAngoulême et je suis convaincu que c'est là un excellent levier de développement de notre territoire en faveur de l'emploi.

En effet, non seulement elle permet de soutenir des projets économiques d'associations, de coopératives, mais aussi elle crée des emplois non délocalisables. Cela signifie que l'emploi reste sur notre agglomération. C'est une économie qui met en relation une chaîne d'acteurs complémentaires liés au territoire.

C'est aussi une économie circulaire, c'est-à-dire qu'on produit localement et l'on consomme localement. La richesse est créée sur le territoire et distribuée sur le territoire.

Le dossier du mois vous permettra de mieux comprendre le plan de soutien de GrandAngoulême à l'ESS.

L'actu, c'est aussi un coup de projecteur sur un résident de la Maison des auteurs qui fait de la bande dessinée l'une des plus grandes richesses du territoire.

Je souhaite à chacune et à chacun d'entre vous une bonne lecture.

Jean-François Dauré
Président de GrandAngoulême

l'actu en brèves



Festival francophone d'Angoulême

Questions à Isabelle Fostan, vice-présidente en charge de la culture

L'actu : Quel bilan tirer de la 9^e édition ?

I.F. : J'ai pu voir plusieurs avant-premières et le film en compétition *Ma Vie de courgette*, le lauréat du Valois de diamant. J'ai trouvé la programmation très diversifiée avec des films aux sujets sociétaux très forts.

L'actu : Le FFA est un festival qui monte. Doit-il occuper sur notre territoire la même place que celle du Festival International de la Bande Dessinée (FIBD) ?

I.F. : Oui, car ce sont deux arts complémentaires autour de la filière image. De plus, au même titre que le FIBD, le FFA apporte une vitrine internationale pour notre territoire. On devient un petit Cannes pendant une semaine ! Une semaine aussi pendant laquelle le nombre de nuitées est en augmentation, les festivaliers prolongent leur soirée dans les bars et restaurants... Le FFA est donc un relais économique

formidable. Qui plus est, qui n'est pas figé dans le temps : le festivalier qui découvre et apprécie Angoulême reviendra pour une autre occasion...

L'actu : GrandAngoulême souhaite-t-il s'investir davantage dans le FFA ?

I.F. : Nous aimerions mettre en place un Valois de la création sonore, en lien avec les étudiants du diplôme universitaire *Création sonore et composition électroacoustique*. La projection à l'espace Carat, avec un film plus populaire, a fait ses preuves. Il faut poursuivre cette politique d'ouverture du FFA vers le plus grand nombre en délivrant par exemple des pass aux jeunes des centres sociaux, en organisant des rencontres avec les enfants, en délocalisant les projections sur d'autres sites du territoire. Le cinéma de Garat fera partie l'année prochaine de Grand Angoulême. L'Agglomération pourrait, via ses équipements, la Nef entre autres, proposer des animations parallèles.

10^e journées de l'électroacoustique

La 10^e édition des journées électroacoustiques se tiendra du 16 au 20 novembre sur différents sites dont Nautilus pour un concert sous-marin et L'Alpha pour un cours grand public. Cette année, le thème est le geste musical et l'utilisation de plus en plus fréquente des surfaces de contrôle dans les concerts.

L'évènement a pour but de faire découvrir l'univers de la création sonore dans ce qu'il a de plus innovant et audacieux, et de faire un pont entre les musiques actuelles et les musiques électroacoustiques. C'est un moment d'échange et de rencontre entre public, scientifiques, artistes, musiciens et étudiants.



Bien manger à l'école, c'est aussi l'affaire de l'Agglo



Du nouveau du côté du réseau « Bien manger à l'école, c'est l'affaire de ma commune ». Le partenariat Grand Angoulême/Syndicat Mixte de l'Angoumois (SMA) est devenu lauréat de l'appel à projet de la direction régionale de l'Alimentation, de l'Agriculture et de la Forêt : « Justice sociale, éducation alimentaire et ancrage territorial de l'alimentation. » Dans le cadre de ce projet, deux volontaires en service civique ont été accueillis au sein du SMA entre février et août 2016. Ils ont ainsi retravaillé les engagements de la charte « Bien manger à l'école » avec toutes les personnes volontaires du réseau (élus, gestionnaires et cuisiniers) et édité un guide pratique : proposer des menus équilibrés et appétissants ; faire du repas un temps de partage, d'éveil au goût et de bien vivre ensemble.

17 communes sont actuellement signataires de la charte parmi les 38 composant la future agglomération.

Cuisine et produits du terroir à l'honneur

Sur trois jours, du 25 au 27 novembre prochains, Angoulême vivra au rythme des cours de cuisine, des joutes culinaires, des rencontres et débats avec les acteurs de la filière (chefs, artisans des métiers de bouche, maraîchers...), des expositions, et des marchés de producteurs. C'est le programme alléchant et savoureux de la 22^e édition des Gastronomades !





Questions à Vincent You, vice-président en charge de l'urbanisme et du PLUi

L'actu : En quoi l'agglomération est-elle un bon échelon pour l'élaboration d'un PLU ?

V.Y. : C'est l'échelon idéal pour une logique de bassin de vie. On ne peut pas avoir des communes désertifiées et construire à tout-va dans d'autres. On ne peut pas détruire les terres agricoles et défricher les zones naturelles chez l'un et végétaliser chez l'autre.

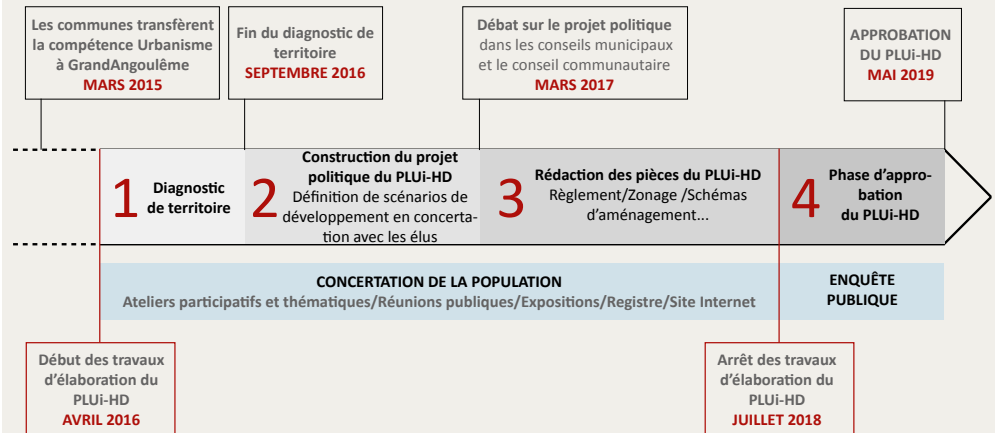
L'actu : Qu'attendez-vous du PLUi-HD ?

V.Y. : Je ne veux pas d'un document qui soit le copier-coller des autres. Il faut des choix politiques forts qui correspondent à notre territoire et qui dépassent les contraintes réglementaires. Prenons l'exemple des zones agricoles : comme partout en France, c'est une nécessité de les maintenir et de limiter l'extension urbaine. De cette nécessité, on peut se fixer un objectif : décider d'être un territoire auto-suffisant sur le point alimentaire et donc considérer que l'on doit dessiner l'avenir de notre agglomération en permettant aux agriculteurs de nous fournir des produits de qualité. Il faut donner un sens plus mobilisateur que restrictif à nos choix politiques.

L'actu : Qu'est-ce que le PLUi-HD apportera aux habitants du territoire ?

V.Y. : Il répond à des questions qui touchent directement leur vie quotidienne : « Je travaille dans une zone industrielle et j'embauche à 6h du matin. Pourrais-je utiliser le BHNS ou le bus pour m'y rendre ? », « Je n'arrive plus à entretenir mon jardin devenu trop grand. Puis-je le couper en deux et vendre l'une des deux parcelles en terrain constructible ? ». Il est donc très important que les habitants s'en emparent.

PLUi-HD : GrandAngoulême examine l'urbanisme



En mars 2015, les 16 communes de l'agglomération transféraient leur compétence en urbanisme à GrandAngoulême, l'échelle intercommunale s'étant révélée la plus pertinente pour harmoniser les politiques et mutualiser les moyens. Peu de temps après, le conseil communautaire décidait du lancement du Plan Local d'Urbanisme intercommunal (PLUi).

Qu'est-ce qu'un PLU ?

C'est un document qui fixe les règles d'aménagement et d'utilisation des sols d'un territoire en différenciant trois grandes zones : les zones urbaines, agricoles et naturelles.

Pour les zones urbaines (constructibles), il précise entre autres la forme et la localisation des bâtiments, et les types d'affectation (habitat, commerces, entreprises).

Qu'est-ce que le PLUi-HD ?

Il rassemble trois documents en un : le PLU, le Plan de Déplacement Urbain (PDU), et le Programme Local de l'Habitat (PLH). Ces trois documents sont intimement liés dans la détermination de l'aménagement d'un territoire et il semblait évident pour GrandAngoulême de les réunir.

Le PLUi-HD (pour Habitat et Déplacements) reprend ainsi les règles du PLU auxquelles s'ajoutent le nombre de logements sociaux (PLH) et la proximité des transports en commun (PDU).

Il traduit la volonté des élus des communes et de l'Agglomération d'imaginer et de concevoir ensemble les évolutions du territoire pour les 10 ans à venir.

Vous avez la parole

Vous avez la possibilité de suivre l'élaboration du PLUi-HD sur : www.grandangouleme.fr, rubrique « PLUi-HD ».

Vous pouvez laisser vos avis et remarques sur le projet à : plui@grandangouleme.fr ou dans les registres mis à disposition au siège de GrandAngoulême et dans les seize mairies de l'agglomération.

Dates	Événements à venir
Mi-octobre	Début de l'exposition sur le PLUi-HD Une exposition permanente au siège de GrandAngoulême et une exposition itinérante dans les 16 communes de l'agglomération
Novembre	Ateliers thématiques Phase n°2 du PLUi-HD : construction du projet politique, définition de scénarios de développement du territoire avec élus, professionnels, et associations concernés
Novembre	Ateliers participatifs avec la population Participation à la construction du projet politique du PLUi-HD et discussion ouverte autour d'une carte et d'une ou plusieurs thématiques avec l'ensemble de la population volontaire
Décembre	Réunion publique Restitution des ateliers participatifs et présentation du projet politique et des scénarios de développement du territoire



Le Centre hospitalier d'Angoulême à la loupe

Pendant un an, l'actu va ausculter, via une rubrique mensuelle, les ressources et richesses de l'établissement de santé. Dans ce numéro, retrouvez une présentation générale de l'hôpital.

Le CH d'Angoulême est l'établissement de recours et de référence pour l'ensemble du territoire de la Charente. Il est aussi un hôpital de proximité pour le bassin angoumois. À ce titre, il garantit l'accès aux soins et la continuité des prises en charge de tous les patients. C'est le 2 juin 1980 que le « Nouvel Hôpital » ouvre ses portes, sur une

surface de 40 000 m² à proximité de l'ancien établissement dit le « Vieux Girac ». Les différentes phases de travaux d'extension, de rénovation, et de restructuration successives donneront au Centre hospitalier d'Angoulême son visage d'aujourd'hui : le hall sud pour l'entrée des hospitalisations, le hall nord pour les consultations, le pôle Femme-Mère-Enfant (hall ouest), et les urgences.

coopérations avec les établissements et les professionnels de santé pour une structuration renforcée du circuit des patients (consultations externalisées) est donc actuellement en projet.



LES CHIFFRES

- 200 : professionnels médicaux (praticiens hospitaliers et internes)
- 2 500 : professionnels non médicaux (infirmiers, aide-soignants, agents des services hospitaliers, techniciens, personnel administratif...)
- 93 % : des patients pris en charge sont originaires de Charente
- 1 176 : lits et places disponibles (EHPAD compris)
- 59 067 : séjours en 2015, soit une hausse de 0,6 % par rapport à 2014
- 60 199 : passages aux urgences (adultes, pédiatriques et gynécologiques/obstétriques) en 2015
- 295 000 : patients en consultations et actes externes

L'hôpital d'Angoulême est l'unique structure publique de santé du territoire pour la chirurgie (sauf à cœur ouvert), les soins intensifs en cardiologie et la prise en charge des AVC, la réanimation, et la cancérologie (traitement par radiothérapie). Il est le siège du SAMU/SMUR départemental et le plus important service d'urgences de la Charente.

Il est également le seul à disposer d'une maternité de niveau 2B (maternité associée à une unité de néonatalogie assurant ainsi la prise en charge de nouveau-nés à risque). Enfin, depuis le 1^{er} juillet 2016, le CH d'Angoulême est l'établissement support du Groupement Hospitalier de Territoire (GHT) qui réunit toutes les structures publiques de santé excepté le CH Camille-Claudé. À ce titre, il s'est vu doter d'un rôle de gestionnaire général (équipement, collecte de l'information médicale, communication, formation...) et de coordinateur des parcours de soins. Un accroissement des

Cure de jouvence

Depuis le 14 septembre dernier, le centre hospitalier affiche un nouveau « look ». Logo, signalétique extérieure adaptée aux nouvelles couleurs, charte graphique des ordonnances et autres documents... L'identité visuelle de l'établissement a été « modernisée » pour « correspondre à son dynamisme actuel », explique Hervé Léon, directeur du CH d'Angoulême.

Le personnel a été sollicité pour le choix du logo parmi trois propositions. « La lettre A est mise en avant. A comme Angoulême et Nouvelle Aquitaine. Mais aussi comme première lettre de l'alphabet, signe d'excellence. Le CH d'Angoulême est le plus important site hospitalier public de Charente. Il faut le valoriser. »

Suite de notre rubrique de portraits d'auteurs actuellement en résidence à la Maison des auteurs. Nous vous présentons dans ce numéro le Libanais Jorj A. Mhaya.



Jorj A. Mhaya

Jorj A. Mhaya est né à Beyrouth pendant la guerre civile libanaise. Il expose ses premières toiles à l'âge de 17 ans à l'International Art Gallery à Londres.

Il devient ensuite caricaturiste et

illustrateur pour plusieurs journaux et agences de publicité du Moyen-Orient. Son premier album *Ville avoisinant la Terre* (en langue arabe), publié par Dar Onboz en 2011, a conquis de nombreux lecteurs grâce à la virtuosité graphique de l'auteur et à l'histoire mettant en scène un Batman en surcharge pondérale. Il a finalisé le deuxième volet de ce récit graphique en résidence.

L'actu : Depuis quand êtes-vous ici ?

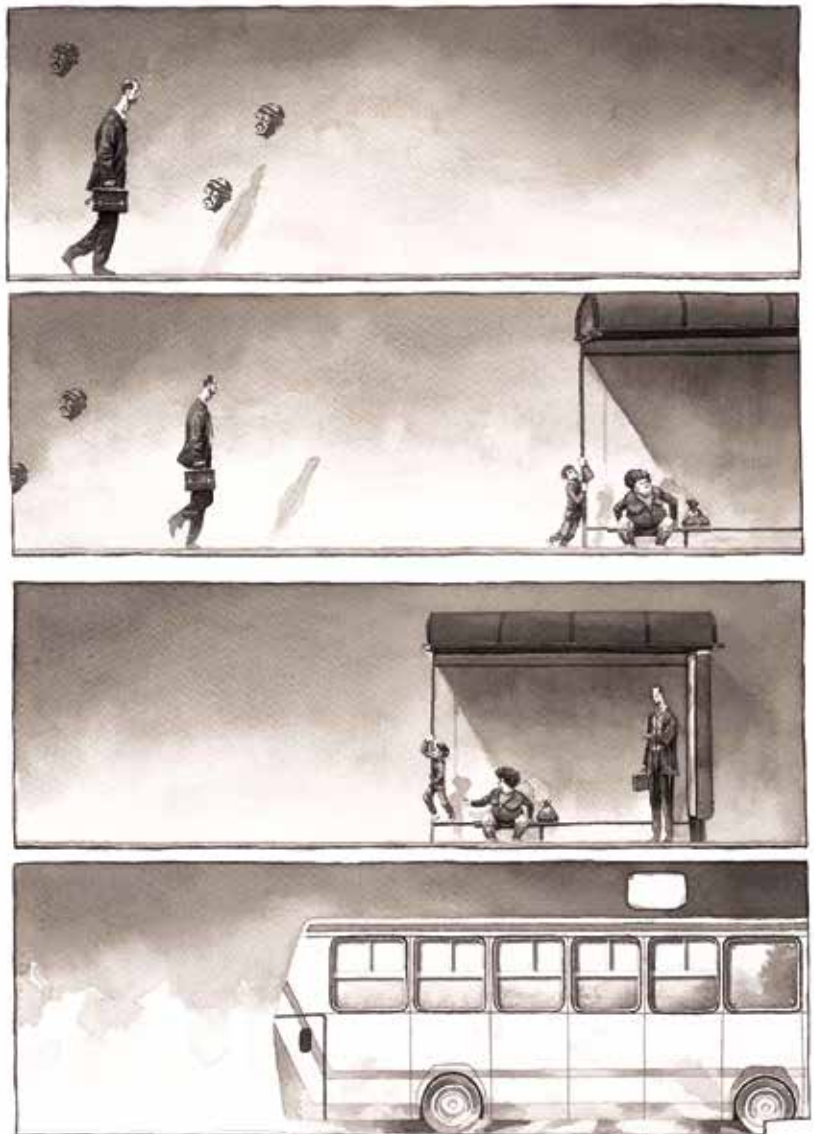
J. M. : *Je suis arrivé en 2013 car j'avais besoin d'un cadre pour terminer la deuxième partie de mon livre *Ville avoisinant la Terre*. Je suis resté un an, ce qui m'a permis d'aller au bout de ce travail. Je suis revenu cette année pour mon nouveau projet dans lequel j'évoque la vie quotidienne au Liban, en période de guerre et de paix, à travers le regard d'un personnage enfant puis adolescent.*

L'actu : Votre lieu préféré à Angoulême ?

J. M. : *La bande dessinée étant mon métier et ma passion, j'aime particulièrement le musée de la Bande Dessinée ainsi que la Maison des auteurs, bien sûr.*

L'actu : En quoi la Maison des auteurs stimule votre travail ?

J. M. : *Vivre et travailler à Angoulême est une expérience très productive. La Maison des auteurs offre tout ce dont un auteur de bande dessinée a besoin. Elle est avant toute chose un lieu où rencontrer d'autres professionnels. C'est aussi une belle vitrine : l'exposition annuelle des résidents m'a permis de faire connaître mon travail auprès d'un éditeur français et d'autres éditeurs étrangers qui devraient publier mes bandes dessinées prochainement.*



l'actu

dossier



L'Économie Sociale et Solidaire : produire, consommer et décider autrement

En mars 2015, GrandAngoulême lançait son plan d'actions de soutien à l'Économie Sociale et Solidaire (ESS). L'actu vous propose un petit tour d'horizon de ces différentes actions qui ont déjà rencontré leur public.

Interview avec Marie-Hélène Pierre, vice-présidente en charge de l'ESS

L'actu : Pourquoi GrandAngoulême a lancé un plan d'actions de soutien à l'ESS en mars 2015 ?

M.-H. P. : Ce plan s'inscrit dans le projet d'agglomération voté à l'unanimité et qui a défini comme priorité le développement économique du territoire. L'ESS y trouve toute sa place.

L'actu : Quelle est l'importance de l'ESS pour un territoire ?

M.-H. P. : L'ESS est une économie locale et circulaire. Il est donc pertinent de la développer car elle apporte des réponses aux besoins du territoire et à sa population. Elle crée en outre des emplois solidaires et collaboratifs non délocalisables car ils sont liés au territoire, à son histoire et à ses acteurs. C'est d'ailleurs pour cela que l'ESS, malgré la crise économique, a continué à créer des emplois. L'ESS est donc une économie à part entière.

L'actu : Les différentes actions soutenues et organisées par GrandAngoulême ont-elles trouvées leur public ?

M.-H. P. : Depuis mars 2015, nous avons accueilli plus de 300 personnes sur les rencontres ESS (petits-déjeuners, espressos

et conférences). De plus, la table ronde de juillet dernier a fait le plein. La dynamique est maintenant initiée. Et pour preuve que notre démarche est pertinente, je suis invitée le 24 octobre prochain à Paris pour la 5^e rencontre nationale des collectivités locales autour de l'ESS. Il m'est demandé de témoigner des actions mises en place sur notre territoire lors d'une table ronde.

L'actu : Un 2^e appel à projets ESS est prévu. Quelles sont vos attentes ?

M.-H. P. : Le 1^{er} appel à projets a démontré que l'ESS, ce n'est pas seulement l'aide à domicile ! Les trois activités lauréates (rénovation de matériel médical d'occasion, diffusion et promotion des artistes graphiques locaux, monnaie locale complémentaire) sont différentes les unes des autres et apportent des solutions nouvelles pour le territoire. Pour le 2^e appel à projets, une dimension innovante est toujours demandée. Nous espérons d'ailleurs avoir des projets qui explorent des domaines que l'on ne nous a jamais proposés. Et surtout, le projet doit être économiquement viable et créateur d'emplois.



Tout savoir, tout comprendre

ESS = Economie Sociale
et Solidaire

Loi ESS du 31 juillet 2014 : reconnaissance de l'ESS par l'État comme un mode d'entreprendre spécifique et mise en place d'un cadre.

Acteurs : coopératives, mutuelles, fondations, associations, entreprises.

Secteurs : social, banque/assurance, bâtiment/industrie, commerce, agriculture, enseignement, culture/sport/loisirs/tourisme.

Principes

- Finalité d'intérêt général : intérêt collectif (des membres, salariés ou bénéficiaires) prime sur l'intérêt individuel (propriétaire), impact social et sociétal du projet,
- ancrage territorial : structures très peu délocalisables car elles s'appuient sur l'ensemble des acteurs du territoire et répondent aux besoins du territoire,
- création d'emplois,
- gouvernance démocratique : les salariés sont des associés. Au conseil d'administration, 1 personne = 1 voix. Élection du gérant, vote du projet de développement de l'entreprise, prise des orientations stratégiques,
- bénéfices réinvestis dans le projet.

Deuxième appel à projets ESS

GrandAngoulême lancera un deuxième appel à projets ESS d'ici la fin de l'année. Les trois nouveaux lauréats recevront une aide financière de la part de l'Agglomération pour le lancement de leur projet. Le jury sera composé d'acteurs du territoire (Département, Région, Caisse des dépôts et consignations, Crédit coopératif, Chambre régionale de l'ESS, Union régionale des Scop). Pour cette 2^e édition, il pourrait être envisagé que ces structures partenaires soutiennent financièrement elles aussi les autres dossiers.

Grandangouleme. jadopteunprojet.com

Lancée au premier trimestre 2015, cette plateforme fait appel aux dons pour financer la création ou le développement d'une activité, à l'image de ce qui se fait dans la culture (le chanteur Grégoire par exemple a été révélé grâce à la plateforme de financement participatif My Major Company). Pour s'assurer de la viabilité du projet, l'entrepreneur doit être accompagné par une structure référente (Adie, Chambre des métiers et de l'artisanat...). À noter que le donateur reçoit systématiquement une contrepartie en fonction du montant du don.



Les rencontres petits-déjeuners

À la pépinière d'entreprises de l'Agglomération, de 9h à 10h30, des acteurs de l'ESS se retrouvent autour d'une thématique (le dernier petit-déjeuner organisé a évoqué le management au sein des structures de l'ESS). L'intervenant donne un premier niveau d'information puis l'échange permet d'évoquer des questionnements spécifiques.



Les Espressos

Dans une ambiance speed-dating, cinq rendez-vous de 10 minutes sont proposés aux acteurs de l'ESS. Les Espressos leur permettent ainsi de se faire connaître et de développer des partenariats.

Le prochain Espresso aura lieu le 9 novembre.

Inscription sur :
www.cres-poitoucharentes.fr

Consortium

Consortium est une coopérative d'activités et d'emploi dans le domaine artistique et culturel. Les entrepreneurs ont un statut de salarié : ils bénéficient d'une couverture sociale et leurs factures sont reconverties en salaire. GrandAngoulême apporte à la coopérative un soutien financier et logistique (mise à disposition de locaux et de matériel à la pépinière d'entreprises pour des réunions et des formations).

Laissons la parole à Stéphanie Chapelle (coopératrice salariée de Consortium résidant à Saint-Yrieix) et Michel Garus (coopérateur accompagné d'Angoulême).



S.C : Je suis administratrice de financement dans le monde du cinéma, de la télévision et du jeu vidéo. Je me suis dirigée vers Consortium car je n'avais pas envie de choisir un statut tout de suite. Pendant six mois, la coopérative m'a accompagné dans le lancement de mon activité et m'a fait suivre des formations. À l'issue de cette période, je suis devenue entrepreneuse salariée au sein de la structure. J'aurai pu tout aussi bien me mettre en indépendante. Mais Consortium m'a permis de rapatrier mes clients canadiens (d'où je suis originaire) de la meilleure des façons et offre la possibilité de répondre à de gros appels à projets en s'associant avec les autres coopérateurs. Les membres s'entraident aussi entre eux.

M.G : Jusqu'à présent, j'ai fait beaucoup de bénévolat car les démarches pour trouver un statut juridique et le côté administratif inhérent à une activité commerciale me bloquaient. Consortium prend en charge tout le lourd travail de gestion des factures. Moi, je peux donc me concentrer sur ce que je sais faire, à savoir créer des applications pour enfants sur tablettes et organiser des ateliers BD.

LES CHIFFRES clés de l'ESS sur GrandAngoulême

L'ESS représente 13% des salariés du territoire (Source INSEE CLAP 2014) :

	Établissements employeurs	Effectifs au 31/12	Équivalents temps plein
Associations + Fondations	407	4 287	3 720
Coopératives	73	1 091	1 099
Mutuelles	42	839	695
Total ESS	522	6 217	5 514



L'entreprenariat au cœur de GrandAngoulême

Le pôle économique de GrandAngoulême porte une attention particulière aux créateurs d'entreprises. Nous avons rencontré Alexandre Babin, luthier de 27 ans. Son atelier AB Lutherie a ouvert le 4 juillet dernier sur le campus d'entreprises du Moulin de l'Abbaye, à La Couronne.

L'actu : Quel est votre parcours ?

Alexandre Babin : *Je joue de la guitare depuis l'adolescence et je voulais devenir une rock star ! (rires) J'ai commencé par une formation de technicien son et lumière du spectacle vivant. Comme à l'époque je n'avais pas le permis, j'ai dû abandonner cette voie. Je suis alors parti en Angleterre puis en Écosse pour apprendre le métier de luthier.*

L'actu : Qu'est-ce qui vous plaît dans la lutherie ?

A.B. : *Le travail manuel du bois et l'accomplissement personnel à la fin de chaque réalisation. L'apprentissage est également permanent. La technique ne cesse d'évoluer depuis la première guitare de l'Égypte antique. Aujourd'hui, avec l'apport de l'électronique ou la forme de la guitare tout simplement. Mon projet est d'ailleurs d'inventer un prototype en correspondance avec mon style.*

L'actu : Quelles sont vos prestations ?

A.B. : *Je propose de la création de guitare sur mesure mais aussi des modèles de série. Je fais également la réparation de tous les instruments à cordes. Je suis d'ailleurs le seul en Charente à faire du reméchage d'archets.*

L'actu : Quelle est votre plus-value ?

A.B. : *Je suis un artisan. À la différence de celles en vente en magasin, le son de mes guitares est de meilleure facture, beaucoup plus cristallin. Elles sont plus résistantes car je sèche bien mon bois qui est également mieux collé. Le bois est une matière vivante, changeante, que la machine ne peut pas ressentir...*

L'actu : Vous-a-t-il été difficile de vous lancer ?

A.B. : *C'est sûr que c'est de nouvelles responsabilités. Je redoutais surtout la paperasse administrative. Au niveau clientèle, j'étais confiant car j'avais du potentiel qui s'est confirmé : le Conservatoire Gabriel-Fauré, des musiciens régionaux...*

L'actu : En quoi le GrandAngoulême vous a aidé dans votre projet ?

A.B. : *Lors de ma recherche de locaux, son pôle économique m'a orienté vers le Moulin de l'Abbaye. Ce campus était idéal pour moi : les tarifs les plus bas d'Angoulême et un atelier à l'ancienne avec des vitres. Et à la Maison de l'entreprendre, on m'a orienté vers le bon interlocuteur pour préparer mon dossier BRDE (Bourse Régionale Désir d'Entreprendre).*

La Maison de l'entreprendre, quézako ?

La Maison de l'entreprendre a ouverte en octobre 2015, boulevard Besson-Bey. C'est un guichet unique pour les porteurs de projet de création ou de développement d'entreprise. Ces derniers reçoivent ici une première information concernant la recherche de locaux et les aides financières existantes. Ils sont ensuite réorientés vers le bon interlocuteur (de GrandAngoulême ou parmi ses partenaires). La Maison de l'entreprendre sera délocalisée dans le centre d'affaires qui poussera au quartier de l'Houmeau dans le cadre du projet Gare 2017. Ce Business center comprendra tous les partenaires de la création d'entreprise. Le discours sera alors parfaitement homogénéisé et le parcours du créateur facilité.

La Maison de l'entreprendre en chiffres (octobre 2015 - août 2016)

- 50 % des porteurs de projet sont réorientés vers les services de l'Agglo
- 325 appels reçus
- 257 visites reçues

l'actu

de l'environnement

??



À noter

Parce que les consignes de tri évoluent et changent d'une ville ou d'une région à l'autre, devenez un trieur 3.0 en téléchargeant l'application « Le guide du tri » sur www.consignesdetri.fr. Il suffit alors d'indiquer la nature de l'emballage ou de l'objet à jeter, puis de donner son code postal pour connaître la couleur de la poubelle (ou du sac) !

Distribution des sacs jaunes :

- **Ruelle-sur-Touvre :**
19 octobre
Place des Riffauds
20 octobre
Les Seguins,
Avenue du Quai-Militaire
21 octobre
Villement, Rue de Chantefleurs
24, 25, 26, 27 et 28 octobre
Place du Champ-de-Mars
- **Magnac-sur-Touvre :**
2, 3 et 4 novembre
Place des P'tits-Loups
(rue du Plantier-des-Geais)
- **Touvre :**
7, 8 et 9 novembre
Parking Quai-55
- **Saint-Yrieix :**
10 novembre
Place des Planes
14, 15, 16, 17, 18 novembre
Place des Rochers
21 novembre
Place des Anciens-Combattants
(Vénat)

Retrouvez l'intégralité des dates de distribution des sacs jaunes sur : www.pluspropremaville.fr

 **0 800 77 99 20**

APPEL GRATUIT DEPUIS UN POSTE FIXE

Pensez à vous munir d'une pièce justificative de résidence (facture EDF, quittance de loyer).

5 mois, 100 éco-gestes, 8 % d'économie d'énergie

Avec le défi Familles à énergie positive, réduisez votre consommation d'énergie et faites des économies sur vos factures !

Dans le cadre de la démarche TEPos (Territoire à Energie Positive), Grand Angoulême, le Syndicat Mixte de l'Angoumois (SMA) et le Pays Horte et Tardoire organisent le défi Familles à énergie positive.

Le principe du concours est simple : des équipes composées de plusieurs familles font le pari de réduire d'au moins 8 % leur consommation d'énergie durant la saison de chauffe, à savoir du 1^{er} décembre 2016 au 30 avril 2017, en appliquant des éco-gestes simples, sans avoir à investir dans du nouveau matériel :

- fermer les portes des pièces les moins chauffées,
- installer des rideaux épais et/ou des volets à toutes les fenêtres des pièces,
- utiliser systématiquement des multiprises pour couper les veilles de mes appareils.

Voici quelques-uns de ces éco-gestes simples que l'on retrouve dans le guide des 100 éco-gestes fourni aux participants. Ils disposeront également d'une mallette d'outils permettant de réduire sa consommation d'énergie (ampoule basse consommation par exemple).

Un conseiller info énergie du Conseil d'Architecture d'Urbanisme et de l'Environnement (CAUE) de la Charente accompagnera les familles volontaires (rencontres, détection des fuites de chaleur) qui seront en outre invitées à partager des moments conviviaux avec les autres équipes. Sur notre territoire, le record s'élève à 21 % de réduction de consommation d'énergie. Qui pour le battre ?

Deux spectacles pour lancer le défi

Pour la première fois, des représentations théâtrales, gratuites et ouvertes à tous, seront proposées dans le cadre du concours. La compagnie des Frères Le propre jouera deux spectacles-conférences traitant de manière clownesque (jonglage) et burlesque les thématiques suivantes : isolation et habitat écologique, épuisement des ressources naturelles, changement climatique, sobriété énergétique, énergies renouvelables.

- Le Mensonge des trois petits cochons, samedi 5 novembre à 17h, théâtre de La Couronne,
- Ali Baba et les 40 pollueurs, dimanche 6 novembre à 17h, salle des fêtes de Montbron.



Pour rejoindre le concours : www.familles-a-energie-positive.fr
infoenergie.caue16range.fr / 05 45 92 95 93
e.floch@grandangouleme.fr / 05 16 53 02 38

Champion de France de ball-trap



Félicitations à Michel Fauconnet qui est le nouveau champion de France 2016 de ball-trap (discipline fosse olympique) en catégorie Seniors 2. Cet Arédien de 56 ans travaille au service Assainissement de GrandAngoulême.

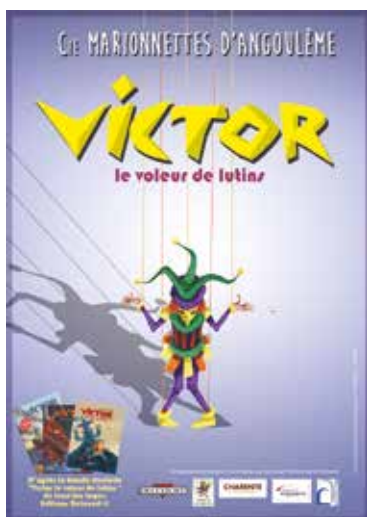
L'isle en fête

C'est reparti pour huit jours de fête avec L'Isle en Fête. Concert, théâtre et jonglerie sont au programme de cette 5^e édition. Avec la volonté affichée de permettre au plus grand nombre d'accéder à la culture. Une affiche toujours aussi éclectique que captivante faisant la part belle aux artistes locaux. Cette année, retour des spectacles de jonglerie avec la Cie Tout par terre et des clowns avec Nino et Pipo. La musique ne sera pas en reste et il y en aura pour tous les goûts. Les Tambours de Brazza se mêlent à des percussions résolument actuelles sous influence rap ou raggae. Vous pourrez vous laisser transporter par la voix envoûtante de Monique Thomas et Voices of Praise dans cette approche très actuelle du gospel, imbibées de cultures musicales plus modernes, comme le funk et le R'n'B. Le groupe Alalá, lui, nous emmène dans des mondes lointains dans un



univers folk mélangés aux sonorités de Madagascar. Théâtre et comédie poétique et musicale seront aussi de la partie avec le Théâtre du cœur ouvert, Alice Théâtre et Madeleine & Co. Et le pass largement plébiscité par les festivaliers est renouvelé cette année.

L'Isle en fête - Du 5 au 12 novembre
Espace Georges Brassens
21h (sauf le dimanche 6 novembre)
Entrée 5€ / Pass 20€
Gratuit pour les - de 10 ans
Programmation et renseignements
05 45 38 62 00 / 05 45 38 62 08



Victor, le voleur de lutins

Sorti tout droit de l'imagination de l'auteur de bande dessinée Jean-Luc Boyer (auteur Angoumois - Atelier du Marquis), Victor, le voleur de lutins est le premier tome d'une série jeunesse. En 2014, Jean-Luc Boyer rencontrait la Cie Les Marionnettes d'Angoulême dans l'idée de transposer son œuvre à la scène. Défi, relevé haut la main, par les comédiens marionnettistes des Marionnettes d'Angoulême : Frédéric Briongos, Jennifer Caillaud et Pierrick Lefevre et le technicien son et lumière Tom Lucazeau. L'histoire : voyant sa fille mourir d'ennui, un roi farfelu décide de lancer un grand concours : il offrira la main de cette dernière à qui saura

la distraire... Victor, un filou saltimbanque a bien compris l'avantage qu'il pourrait tirer de la situation... En l'épousant, il deviendrait futur roi de la contrée de Chante-Lune et surtout... très riche ! Il ourdit un plan machiavélique en kidnappant un lutin et en organisant un spectacle de fausses marionnettes...

Du 19 octobre au 2 novembre
Tout public, à partir de 4 ans
Théâtre de Poche M. Bélézy
6, passage Marengo (Angoulême)
Réservations conseillée : 05 45 69 32 10
www.ciemarionnettesdangouleme.fr

Agenda

des communes

Jeudi 20 octobre - La Couronne

23^e Festival Piano en Valois - Quatuor Hermione et Stéphane Torossian (concert dessiné) - Salle des Fêtes - 20h30
www.piano-en-valois.fr

Du vendredi 21 au dimanche 23 octobre - L'Isle d'Espagnac

17^e salon des antiquités - Espace Georges Brassens - 06 08 77 57 50

Vendredi 21 octobre - Ruelle-sur-Touvre

Nocturne à la médiathèque - Soirée jeux, ateliers, histoires et autres surprises
Repas partagé - De 18h à 22h
La Médiaport - www.ville-ruellesurtouvre.fr

Samedi 22 octobre - La Couronne

Atelier de la Coronellade - Fabrication de mangeoires pour l'hiver des oiseaux
Charente Nature - 06 81 66 69 85


Dimanche 23 octobre - Mornac

Les puces des couturières - Mercerie géante et loisirs créatifs - SPA - Salle des fêtes - 05 45 65 76 99

Du mardi 25 au vendredi 28 octobre Ruelle-sur-Touvre

Spectacle pour les petites oreilles de 0 à 5 ans - « RAMàlaBIBdibabidibou » - 10h
La Médiaport - Sur inscription - 05 45 65 34 89

Samedi 29 octobre - Saint-Yrieix

 Papitou, exposition « Chimères »
Devant l'Esplanade - De 10h à 18h

Dimanche 30 octobre - Soyaux

 Théâtre - « Madeleine & Co »
Soëlys - 16h - Payant - 05 45 97 87 25 / 20

Du mercredi 2 au mardi 29 novembre Soyaux

Exposition Photos - « Soyaux fou 2015 »
Club photos de Ruelle - Mairie - De 9h à 19h
05 45 97 87 25

Mercredi 2 novembre - Ruelle-sur-Touvre

Conférence sur les Sources - Association Route des Tonneaux et des Canons - Université Populaire - 20h30 - 05 45 65 59 59

Du samedi 5 au vendredi 18 novembre La Couronne

Dans mon assiette il y a... - Animations sur l'alimentation

Du samedi 5 au samedi 12 novembre L'Isle d'Espagnac

5^e édition du Festival L'Isle en Fête
Espace Georges Brassens (lire ci-contre)

Samedi 5 novembre - Angoulême

Conférence « La dynastie Abadie, architectes d'Angoulême au XIX^e siècle »
Via Patrimoine - 16h30-17h30 - RV : L'Alpha Payant - 06 37 83 29 72

Samedi 5 novembre - L'Isle d'Espagnac

Festival L'Isle en Fête - Les tambours de Brazza - 21h (lire ci-contre)

Samedi 5 novembre - Ruelle-sur-Touvre

« Repair'Café » - Atelier de réparation
Les Petits Débrouillards - 14h30
La Médiaport - Sur inscription - 05 45 65 34 89

Samedi 5 novembre - La Couronne

Dans mon assiette il y a... - Dégustation de soupes, stand sur la nutrition - Marché du champ de foire

Dimanche 6 novembre - Angoulême

Visite du quartier de l'Houmeau, dans le cadre de l'exposition de Dector & Dupuy « Peuple vaincre » - FRAC Poitou-Charentes - Via Patrimoine
15h-16h - RV : FRAC 06 37 83 29 72

Dimanche 6 novembre - L'Isle d'Espagnac

Festival L'Isle en Fête - Nino & Pipo - 16h (lire ci-contre)

Dimanche 6 novembre - L'Isle d'Espagnac

Festival L'Isle en Fête - Chorale Chante Boixe - Église - 18h (lire ci-contre)

Lundi 7 novembre - L'Isle d'Espagnac

Festival L'Isle en Fête - Tout par Terre
21h (lire ci-contre)

Mardi 8 novembre - Angoulême

Conférence sur les quartiers Préfecture Saint-Martial et Saint-Gelais - Projet Secteur sauvegardé d'Angoulême - Via Patrimoine
RV : Grand salon de l'hôtel de ville
18h/19h30 - 06 37 83 29 72

Mardi 8 novembre - La Couronne

Dans mon assiette il y a... - Vernissage des expositions - 18h - CSCS

Mardi 8 novembre - L'Isle d'Espagnac

Festival L'Isle en Fête - Alice Théâtre
21h (lire ci-contre)

Mercredi 9 novembre - La Couronne

 Papitou, exposition « Chimères »
Parvis de la Médiathèque - De 10h à 18h


Mercredi 9 novembre - La Couronne

Exposition - « Chimères » - Présentant les œuvres de Cyril Karénine et des enfants dans le cadre des ateliers réalisés par l'association Papitou - Médiathèque - 05 45 67 29 67

Mercredi 9 novembre - L'Isle d'Espagnac

Festival L'Isle en Fête - Madeleine & Co
21h (lire ci-contre)

Jeudi 10 novembre - Saint-Michel

 « Babar » (concert éducatif)
Amadeus, les gosses d'Angoulême
Salle des fêtes - 14h

Jeudi 10 novembre - Soyaux

Concert - Blues in my kitchen - Espace Henri Matisse - 20h30 - Payant - 05 45 97 87 25 / 20

Jeudi 10 novembre - Ruelle-sur-Touvre

Projection-débat dans le cadre du cycle Education Populaire - Théâtre Jean Ferrat
20h30 - www.ville-ruellesurtouvre.fr

Jeudi 10 novembre - L'Isle d'Espagnac

Festival L'Isle en Fête - Théâtre du cœur ouvert - 21h (lire ci-contre)

Vendredi 11 novembre - L'Isle d'Espagnac

Festival L'Isle en Fête - Alala - 21h (lire ci-contre)

Samedi 12 novembre - Ruelle-sur-Touvre

Festival Soyaux Fou d'Humour - Soirée des Révélations - Théâtre Jean Ferrat - 20h30
Payant - www.ville-ruellesurtouvre.fr

Samedi 12 novembre - L'Isle d'Espagnac

Festival L'Isle en Fête - Voices of praise Gospel - 21h (lire ci-contre)

Samedi 12 et dimanche 13 novembre Soyaux

Théâtre - « Oncle Vania » d'Anton Tcheckov
Le Manteau d'Arlequin - Espace Henri Matisse
Payant - 05 45 92 82 95


Mardi 15 novembre - Nersac

Don du sang - Salle G. Lepreux - De 17h à 20h

Mercredi 16 novembre - Gond Pontouvre

Soirée atypique : Philo Foraine avec Alain Guyard - Avec l'association Soyaux Fou d'Humour - Salle des fêtes - 20h - Payant

Vendredi 18 novembre - Nersac

 « Victor, le voleur des lutins »
Cie des Marionnettes d'Angoulême
Salle Guy Lepreux - 18h30

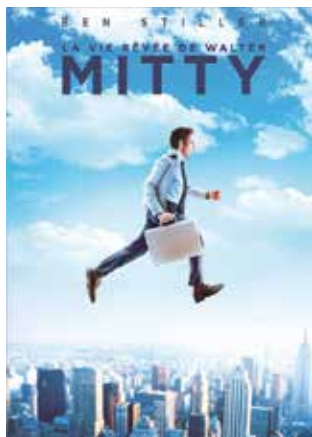
Vendredi 18 novembre - La Couronne

Dans mon assiette il y a... Goûter en famille, visite de la cuisine centrale et jeux sur le thème de la cuisine... - Restaurant communal CSCS - 05 45 67 17 00

Cinéma

La Vie rêvée de Walter Mitty

De Ben Stiller - Avec Ben Stiller, Kristen Wiig, Shirley MacLaine - 2014



Walter Mitty, responsable des négatifs photo pour le compte du prestigieux magazine Life, est un homme ordinaire, enfermé dans son quotidien, qui n'ose s'évader qu'à travers des rêves à la fois drôles et extravagants. Un nouveau directeur, Ted Hendricks, chargé d'assurer la transition numérique, le prend en grippe, au moment même où le dernier numéro imprimé doit paraître. Il n'en perd pas moins le négatif qui doit faire la couverture. Il ne lui reste qu'une solution pour réparer son erreur : sortir de son sous-sol et partir à la recherche de Sean O'Connell, auteur de la photo. Il embarque alors dans un périple incroyable, pour vivre une aventure bien plus riche que tout ce qu'il aurait pu imaginer jusqu'ici et qui devrait changer sa vie à jamais. Un film drôle, touchant et mélancolique, une invitation au voyage...

Monde Créer - Côte : DRA VIE

B.O. de film

ONLY LOVERS LEFT ALIVE



Bande Originale. - 6 ONL

Only Lovers Left Alive (film sorti en 2014), est une histoire de vampires au charme capiteux dans laquelle le rock électro expérimental du groupe Sqürl se fond avec les accords cristallins du luth de Jozeph Van Wissem pour composer une B.O. sans âge, où passé et présent se dévorent, dans un flux sans fin. Outre le luth, le rock de Sqürl, et les tubes oubliés des sixties, cette B.O. met à l'honneur la chanteuse libanaise Yasmine. Une bande son aux ambiances sombres et aux basses graves.

Monde Créer
Musique - Côte : 6 ONL



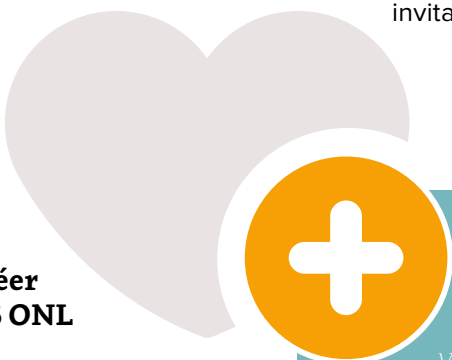
Album junior

Un livre

Hervé Tullet, Éditions Les doigts qui rêvent (BrailliBrailla), 2015

Un livre, d'Hervé Tullet, rien de nouveau sous le soleil. Sauf qu'un livre d'Hervé Tullet version tactile, c'est une dimension supplémentaire qui s'ouvre à nous. Le texte imprimé et en braille nous permet de devenir pleinement acteur en y ajoutant les dimensions du toucher, du mouvement : le livre jeu par excellence. Il s'adresse au lecteur et l'invite à parcourir ce livre de manière inédite. Pour toute la famille, au rayon tactile d'Imaginer.

Monde Imaginer - 1^{ers} documentaires
Côte : TACTILE



Roman

Acquanera

Valentina d'Urbino. Édition. Philippe Rey, 2015. R URB

Acquanera, est un roman dont l'intrigue se déroule dans un village de montagne du nord de l'Italie. Fortuna, dernière descendante d'une lignée de femmes toutes dotées de dons exceptionnels revient dans le village de son enfance. Après dix ans d'éloignement elle revient vers sa mère et le lac qui l'ont vu naître. Ce retour remue les souvenirs bons et mauvais. À travers la description du lac, toujours inquiétante, la condition de ces femmes est passée au crible. Entre solitude, exclusion, désamour, Valentina d'Urbino et ses personnages nous entraînent dans un récit envoûtant.



Monde Imaginer
Romans - Côte : R URB

QUIZ HALLOWEEN

1 Quel est le prénom du héros d'Halloween, celui de la lanterne-citrouille ?

- Jack Jim
 Jules Joe

2 Pourquoi les Celtes ont-ils commencé à porter des masques et des costumes lors d'Halloween ?

- Pour mieux s'identifier au héros légendaire
 Pour duper les esprits malicieux

3 Quel est le légume qui se transforme en lanterne à Halloween ?

- La citrouille La courgette
 Le concombre La tomate

4 Avant d'utiliser ce légume, qu'utilisait-on ?

- Une poire Un navet
 Une pomme

5 Dans quel conte y-a-t-il une sorcière ?

- Cendrillon Blanche-Neige
 Peau d'âne Le Petit Chaperon rouge

6 Quels contes ont en commun Charles Perrault et les frères Grim ?

- Cendrillon La Belle au Bois Dormant
 Blanche-Neige Le Petit Chaperon rouge

7 Quels autres points communs y a-t-il entre Charles Perrault et les frères Grim ?

- Ils appartiennent à la même génération d'auteurs
 Ils ont collecté les contes populaires

8 Donnez 5 expressions pour dire qu'on a peur

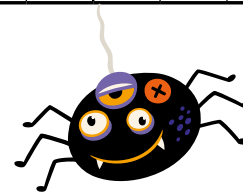
1/ Jack - 2/ Pour duper les esprits malicieux - 3/ la citrouille - 4/ Un navet / 5 : Blanche-Neige - 6/ Cendrillon, La Belle au Bois Dormant, Le Petit Chaperon rouge - 7/ Ils collectés les contes populaires - 8/ avoir une peur bleue, trembler comme une feuille, mon sang se glace dans mes veines, avoir la chair de poule, claquer des dents, avoir des sueurs froides, avoir la peur au ventre, avoir froid dans le dos et, plus populaire : avoir les foies, avoir les jetons, avoir le trouillomètre à zéro, ...

Résultats quiz



SUDOKU

4	6	8	5			7		
	7				2		9	4
2		9	7	8		5		
	2					6		8
		4				3		
8		1					4	
		6		7	5	2		9
9	4		8				7	
		7			1		3	



6	3	4	1	2	9	7	8	5
9	4	2	8	3	6	1	7	5
1	3	6	4	7	5	2	8	9
8	5	1	3	6	7	9	4	2
6	9	4	2	5	8	3	1	7
7	2	3	1	4	9	6	5	8
2	1	9	7	8	4	5	6	3
3	7	5	6	1	2	8	9	4
4	6	8	5	9	3	7	2	1

Solutions :

l'actu Agenda

Nautilus, Carat, La Nef, Conservatoire Gabriel-Fauré,
L'Alpha, École d'art du GrandAngoulême,
L'Étrier charentais, Stand de tir,
Stade d'athlétisme de GrandAngoulême...
l'agenda des équipements de l'agglomération

Dès cet automne plongez... à la patinoire



Nageurs, plongeurs, créatures étranges ont pris leurs quartiers d'hiver à la patinoire. Grâce à la fresque réalisée par les étudiants de la classe préparatoire de l'École d'art de GrandAngoulême, les patineurs peuvent s'amuser, accélérer, freiner, zigzaguer en suivant les motifs peints sous la glace. Une invitation à patiner dans le grand bain de Nautilus. À chacun sa glisse : sportive, acrobatique, ludique, seul(e), en famille ou entre amis... les étudiants vous invitent à vous amuser sur la fresque géante qui couvre les 1 000 m² dévolus au patinage. Cette fresque collective représente un vrai défi pour les étudiants habitués à dessiner sur des supports moins volumineux. L'occasion pour eux, dès la rentrée de partager une idée, un projet, de douter et décider ensemble pour le plus grand plaisir des patineurs.

Dès cet automne venez vous adonner aux plaisirs de la glisse. Et dès le 28 octobre (de 20h30 à 23h), Nautilus vous donne rendez-vous à la patinoire pour une soirée halloween avec cadeaux pour les plus beaux déguisements.

**Jardin des Glaces,
tous les dimanches matins
(y compris pendant les vacances
scolaires) de 10h30 à 12h30.**

**Cours de patinage tous les mercredis de
13h30 à 15h pour les enfants
de 5 à 12 ans et les stages pendant
les vacances scolaires.**

**Goûters d'anniversaire les mercredis,
week-end et pendant
les vacances scolaires
(renseignements au 05 45 399 399).**

**Retrouvez les horaires sur :
www.nautilus.fr**

Musiques métisses s'invite à La Nef

Vendredi 18 novembre, La Nef et Musiques Métisses s'associent pour une soirée toute en découvertes et en curiosité. Au programme, la soul psyché des Monophonics vous donne rendez-vous dans les années 70 avec leur funk langoureuse... On retrouvera ensuite Vaudou Game, découvert sur la 40^e édition de Musiques Métisses, et sa musique rythmée qui emprunte à la soul, au rythm'n'blues avec ce je-ne-sais quoi en plus de folie qui en fait une expérience à part entière à vivre, sur scène évidemment.

La soirée se poursuit avec le phénomène Gnucci LA rappeuse suédoise avec un rap sans concession qui ne s'encombre pas des étiquettes et emprunte aussi bien à l'électro qu'au dancehall. Encore de l'énergie ?

Le Voilaaa Sound System s'occupera de votre cas dans le hall, pour finir la soirée à genoux, épuisés mais ravis !

Rendez-vous mercredi 9 novembre à 15h pour une Sieste Musicale gratuite

« Dialogues Nord-Sud - Des connexions musicales qui re-enchantent nos mondes ». Gratuit sur réservation : 05 45 95 43 42 ou mediation@musiques-metisses.com

www.lanef-musiques.com





Étrier charentais 23^e FestiJump Indoor

Le plus grand manège du Sud-Ouest accueille, pour la 23^e année, le FestiJump, concours de saut d'obstacles. Les poneys ouvrent la marche avec le club poney ouvertes aux cavaliers à partir de 7 ans et sur la même piste que leurs aînés (en version réduite). Près de 1 100 parcours sur les cinq jours accueilleront également des épreuves club chevaux et des épreuves amateur et pro dont : le Prix du Conseil départemental GP130, le Prix de la Ville d'Angoulême, Le Prix de GrandAngoulême.

Du 26 au 30 octobre - Ouvert au grand public - Gratuit
Restauration sur place - Exposants - www.etrier-charentais.com

Samedi 15 et dimanche 16 octobre - Salon

Salon du Mariage - Espace Carat - de 10h à 19h
www.espace-carat.fr - www.victoriastudios.fr

Mardi 18 octobre - Conférence

« **Une démarche d'artiste à la rencontre de l'école** » - Gwenaëlle Montigné - dans le cadre du Parcours d'éducation artistique et culturelle de GrandAngoulême - L'Alpha - Auditorium - 18h

Mardi 19 octobre - Café BD

Rendez-vous au café de l'Alpha pour partager vos lectures, auteurs, genres préférés - L'Alpha - 18h
05 45 94 56 00 - www.lalpha.org

Mercredi 19 octobre - Spectacle

Palmade-Laroque - Espace Carat - 20h30 - Payant
www.espace-carat.fr

Du mercredi 19 octobre

au mercredi 2 novembre - Exposition

Maria Renati : estampes réalisées en hommage à la galicienne des années 30 Maruja Mallo - L'Alpha
05 45 94 56 00 - www.lalpha.org

Jeudi 20, Vendredi 21, Mercredi 26 et Jeudi 27 Octobre - Stages d'équitation

Stages ludiques pour les enfants à partir de 4 ans
Étrier Charentais - www.etrier-charentais.com

Samedi 22 octobre - Rencontre

Maria Renati parle de Maruja Mallo - L'Alpha
Auditorium - 16h - 05 45 94 56 00 - www.lalpha.org

Samedi 22 octobre - Lecture Jeunesse

Histoires pour grandir (4-6 ans) - L'Alpha - Monde imaginer - 11h - 05 45 94 56 00 - www.lalpha.org

Dimanche 23 octobre - Spectacle

Norman - Espace Carat - 16h30 - Payant
www.espace-carat.fr

Mercredi 26 octobre - Evènement

Après-midi Halloween - Séances maquillage et photo - L'Alpha - Monde imaginer - de 14h à 18h
05 45 94 56 00 - www.lalpha.org

Mercredi 26 octobre - Evènement

Après-midi Halloween - Spectacle « Contes à faire peur » - L'Alpha - Monde imaginer - 15h
05 45 94 56 00 - www.lalpha.org

Du mercredi 26 au dimanche 30 octobre Compétition

FestiJump Indoor - Concours club poney, club chevaux, épreuves amateurs et professionnels
Étrier Charentais - www.etrier-charentais.com (lire ci-dessus)

Vendredi 28 octobre - Soirée patinoire

Soirée halloween - Nautilus - Patinoire - de 20h30 à 23h - cadeaux pour les plus beaux déguisements
www.nautilus.fr

Samedi 29 octobre - Concert

L'Alpha - Release party des Cougars on the beach et Julian Cosmic Light - 15h - 05 45 94 56 00
www.lalpha.org

Novembre - Conférence

« **Quand l'imprévu donne sens à la rencontre artistique** » - Marie-Juliette Rebillaud - Dans le cadre du Parcours d'éducation artistique et culturelle de GrandAngoulême - École d'Art de GrandAngoulême

Vendredi 4 novembre : Conférence

« **À votre portée** » - Patrice Granadel - Conservatoire Gabriel-Fauré - Amphî Brassens - 12h30

Vendredi 4 novembre - Concert

The Limiñanas, Frustration, Use - La Nef - 20h30
Payant - lanef-musiques.com

Vendredi 4 novembre - Spectacle

Stars 80 - Espace Carat - 20h - Payant
www.espace-carat.fr

Samedi 5 novembre - Spectacle

Âge Tendre - Espace Carat - 15h et 20h - Payant
www.espace-carat.fr

Samedi 5 novembre - Performance

Le triangle de l'Houmeau - Dector & Dupuy vous convient à une visite insolite du quartier en direct... mais depuis l'auditorium - L'Alpha
14h - 05 45 94 56 00 - www.lalpha.org

Mercredi 6 novembre - Spectacle

Irish Celtic - Espace Carat - 20h - Payant
www.espace-carat.fr

Mercredi 9 novembre - Croc Livres

Pause littéraire à l'heure du déjeuner - L'Alpha
Monde imaginer - 12h30 - 05 45 94 56 00
www.lalpha.org

Mercredi 9 Novembre - Evènement

Sieste musicale - « Dialogues Nord-Sud - Des connexions musicales qui ré-enchantent nos mondes » - En partenariat avec Musiques métisses
La Nef - 15h - Gratuit sur réservation : 05 45 95 43 42 ou mediation@musiques-metisses.com

Jeudi 10 novembre - Concert

Ludwig von 88, Burning heads, Justin(e) - La Nef
20h30 - Payant - lanef-musiques.com

Samedi 12 novembre - Lecture jeunesse

Histoire pour les petites oreilles (18 mois - 3 ans)
L'Alpha - Monde imaginer - 11h - 05 45 94 56 00
www.lalpha.org

Samedi 12 novembre - Audition

Audition Patchwork - Conservatoire de Grand Angoulême - Auditorium - 11h

Mardi 16 novembre - Café BD

Rendez-vous au café de l'Alpha pour partager vos lectures, auteurs, genres préférés - L'Alpha - 18h
05 45 94 56 00 - www.lalpha.org

Mercredi 16 novembre - Rencontre d'auteur

Andrea Salajova - L'Alpha - Auditorium - 17h30 - 15h
05 45 94 56 00 - www.lalpha.org

Mercredi 16 au dimanche 20 novembre Evènement

10^e Journées de l'électroacoustique
Conservatoire Gabriel-Fauré - Programme sur www.conservatoire-grandangouleme.fr (lire en page 4 de ce magazine)

Jeudi 17 novembre - Forum

Forum Citoyen de GrandAngoulême
Thème Espace Carat - 18h
www.mafutureagglo.grandangouleme.fr

Vendredi 18 novembre - Concert

Vaudou game, The monophonics - Les soirées curieuses de la Nef, en partenariat avec Musiques Métisses - 20h30 - Payant - lanef-musiques.com (lire ci-contre)

Samedi 19 novembre - Evènement

Remise du prix des lecteurs Cezam du Poitou-Charentes - Auditorium - 15h
0545 94 56 00 www.lalpha.org



**MA FUTURE AGGLO
GRAND ANGOULÊME
C'EST VOUS!**

**FORUM CITOYEN
JEUDI 17 NOVEMBRE 2016**

Exprimez-vous, partagez, débattiez

18h à 21h30 · **ESPACE CARAT**

Plus d'informations : mafutureagglo.grandangouleme.fr

Exprimez-vous dès maintenant sur : mafutureagglo.grandangouleme.fr/contribution

