



l'actu

Musiques métisses - BHNS - Habitat

55

Magazine
mai
juin
2017



DOSSIER CULTURE
GrandAngoulême territoire de diversité

SOMMAIRE

P4 & p5**L'actu RETOUR EN IMAGES**

Le mur d'images vous fait revivre ce qu'il s'est passé lors des deux derniers mois.

P6**L'actu EN BREF**

Ouverture des bassins extérieurs de Nautilus, nouveaux services du camping, nouvel équipement de pointe au Centre hospitalier d'Angoulême.

Retrouvez toutes les infos en bref.

P7**L'actu BHNS****P8 & p9****L'actu BUDGET**

L'actu vous présente le budget 2017 de l'Agglomération.

P10 à p16**L'actu DOSSIER**

GrandAngoulême vous offre un printemps culturel.

P17**L'actu MOBILITÉ**

Une politique ambitieuse en matière de déplacements à vélo.

P18 & p19**L'actu ÉCONOMIE**

Découvrez les innovations lauréates de l'appel à projets Produits du futur 2016. Portrait d'un établissement d'enseignement supérieur : l'IUT d'Angoulême se dévoile.

P20**L'actu HABITAT**

GrandAngoulême poursuit sa chasse aux logements anciens !

P21**L'actu URBANISME**

L'espace Carat va accueillir les 12^e Rencontres nationales des SCoT.

P22**L'actu ENVIRONNEMENT**

Recycler sa tonte de gazon. Les erreurs de tri. Mise à disposition de composteurs.

P23**L'actu DÉVELOPPEMENT DURABLE/ASSAINISSEMENT**

Des entreprises du territoire se sont portées volontaires pour réduire leur consommation d'énergie de 10%. Un ouvrage de décharge des crues va faire son apparition rue de Bordeaux.

P24**L'actu BD**

Faites la connaissance de Jean-Luc Loyer, auteur de bande dessinée à l'atelier du Marquis.

P25**L'actu CULTURE**

Les coulisses des examens du Conservatoire.

P26**L'actu COUPS DE CŒUR**

Les coups de cœur de L'Alpha et la Nef.

P27**L'actu RÉSEAUX SOCIAUX**

Sites Internet, Facebook, Instagram, etc., GrandAngoulême est actif sur le Net.

P28 & p29**L'actu ÉVÈNEMENTS**

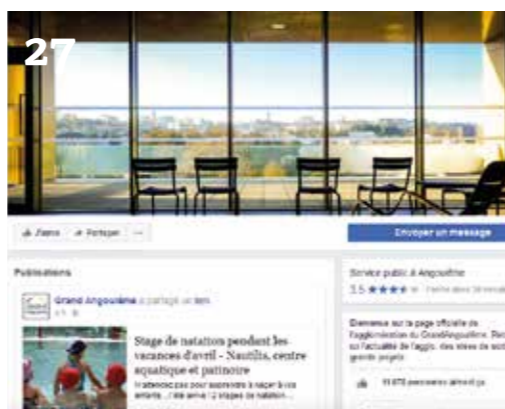
Retrouvez les événements organisés ou co-organisés par GrandAngoulême.

P30**L'actu LOISIRS**

Prenez le temps de vous amuser.

P31**Visite guidée**

Découvrez deux communes du Grand Angoulême.



ÉDITO

**Une identité territoriale forte**

« L'actu » devient bimestriel et en profite pour faire peau neuve.

Son objectif : être plus proche de vous et mieux vous présenter la force de notre agglomération. Une rubrique est d'ailleurs dédiée à la visite guidée des 38 communes qui constituent l'âme du nouveau GrandAngoulême. Il est important que nous ayons tous, quelle que soit notre intercommunalité d'origine, une vision globale du territoire, pour que naisse, de Jauldes à Voulgézac, un même sentiment d'appartenance à une seule et unique agglomération. Le dossier consacré à la culture est aussi la marque d'une identité forte. De nombreuses initiatives existent et témoignent du dynamisme culturel exceptionnel de cette agglomération, dynamisme d'ailleurs reconnu au niveau national et international. Notre objectif en matière de culture est clair : agir au plus près des habitants et rayonner au plus loin.

Le 2 juillet prochain, la LGV arrivera à Angoulême. Trois jours plus tard, ce sont déjà plus de 500 élus, techniciens et acteurs de l'aménagement urbain de toute la France qui se retrouveront à l'espace Carat pour les 12^e Rencontres nationales des SCoT. Notre territoire est le nouveau point de rencontre de Nouvelle-Aquitaine. Amplifier cette attractivité est à présent notre défi. En effet, pour susciter l'envie de s'installer dans une des 38 communes du Grand Angoulême, il faut s'en donner les moyens et nos actions de développement économique y concourent. Avec l'appel à projets Produits du futur, nous montrons que notre territoire est innovant et riche de sa diversité.

Nous entamons enfin dans ce magazine une série de portraits d'établissements d'enseignement supérieur car les jeunes formés sur notre territoire sont ceux qui le développeront demain, autour de notre identité forte, et partagée.

Jean-François Dauré,
Président de GrandAngoulême

FESTIVAL MARS EN BRACONNE

Du 17 au 26 mars - Communes de l'ex-intercommunalité Braconne et Charente

Comme chaque année, la programmation de la 14^e édition du festival Mars en Braconne a été pluridisciplinaire (avec du théâtre, des concerts, des expositions, de l'humour, de la magie, du cirque et des arts plastiques), exigeante et créative. Jean-François Dauré, président de GrandAngoulême, et Didier Boissier-Descombes, adjoint au maire de Jauldes ont lancé le festival.



VISITE D'UNE DÉLÉGATION MALIENNE

30/03 - Sièg de GrandAngoulême

En formation toute la semaine dans la préfecture charentaise, une délégation malienne de Ségou, ville jumelée à Angoulême depuis 1984, a fait un passage à l'Agglomération : rencontre avec le président Jean-François Dauré, visite des locaux, présence au conseil communautaire... Ségou veut en effet s'inspirer de GrandAngoulême pour créer son intercommunalité.



PROGRAMME GO & CIE

20/03 - Lycée Charles A. Coulomb (Angoulême)

Des élèves des lycées Charles-Coulomb et Sainte-Marthe ont participé à une journée workshop création d'entreprise. Les équipes étaient coachées par des chefs d'entreprises. Suite à cette journée, des ateliers seront organisés au CréaLAB et une restitution finale aura lieu en mai.



FORUM DE RECRUTEMENT DE LA CHARENTE

24/03 - Espace Carat (L'Isle-d'Espagnac)

La 6^e édition du forum de recrutement de la Charente a regroupé 85 entreprises qui avaient environ 300 postes à pourvoir, tout contrat confondu. Un espace dédié à la mobilité professionnelle internationale (stands, visioconférences), avec un zoom sur l'Océanie, a été proposé aux 3 200 visiteurs.



4^e RENCONTRES DES TERRITOIRES CRÉATIFS

23/03 - L'Alpha (Angoulême)

Labellisée Technopole du Grand Angoulême, cette journée de rencontres, autour de tables rondes et d'ateliers de démonstration, était dédiée à la place du numérique dans les milieux culturels, à l'interactivité dans les musées et au prêt numérique en bibliothèque.



POSE DE LA 1^{ÈRE} PIERRE DU BÂTIMENT SOLOCAL

30/03 - Parc d'activités de Bel-Air (L'Isle-d'Espagnac)

La première pierre du nouveau bâtiment de SoLocal Marketing Services, société spécialisée dans la fabrication et la conception de sites Internet et de campagnes de promotion digitale, actuellement à l'étroit à Gond-Pontouvre, a été posée. GrandAngoulême et la région Nouvelle-Aquitaine soutiennent ce projet de développement qui renforce le dynamisme et l'attractivité de l'agglomération.

l'actu

EN BREF

CULTURE

Le camping offre de nouveaux services



Le camping a rouvert ses portes le 1^{er} avril dernier. Deux lodges sont pour la première fois proposés à la clientèle. Équipement toilé, composé d'un lit de 140 cm, d'une table, de deux tabourets, d'une étagère, de prises électriques et d'une lumière, cet hébergement est idéal pour deux personnes qui recherchent le confort et l'esprit nomade. Le Ptit' Alchimiste, le nouveau restaurant snack du camping, propose des frites maisons, des grandes salades et des pizzas. Le tout cuisiné à base de produits locaux et frais. Il est ouvert : en continu de juin à août ; pour le petit-déjeuner, le déjeuner et le dîner (sur réservation) en mai, septembre et octobre.

www.camping-angouleme.fr

SPORT

Nautilus : la patinoire fermée, les bassins extérieurs ouvrent

Depuis le 30 avril, la patinoire est en fermeture estivale. Les espaces extérieurs (bassin à vagues, pentagliss, rivière, pelouses et plages, snack-bar) ouvriront le samedi 20 mai les week-ends et mercredis après-midi, tous les jours du 1^{er} juillet au 3 septembre.

www.nautilus.fr



HÔPITAL

IRM 3T, installation d'un nouvel équipement de pointe au CHA, une première en Charente

L'imagerie par Résonance Magnétique (IRM) est l'une des techniques d'imagerie médicale non irradiantes les plus récentes. Elle permet de visualiser avec une grande précision les organes et tissus mous dans différents plans de l'espace et ainsi, de mieux définir la nature des lésions.

Après un an de travaux au Centre Hospitalier d'Angoulême (CHA), l'IRM 3T a accueilli son premier patient le 4 janvier dernier.

L'ensemble des examens peut être réalisé (neurologique, cardiaque, oncologique, ostéo-articulaire...). L'équipement, installé à proximité de l'IRM 1.5T (hall Nord), plus performant et polyvalent, offre une meilleure qualité d'image tout en limitant la durée des examens.

Par ailleurs, l'IRM est dotée d'un tunnel plus large (70 cm de diamètre) diminuant ainsi le sentiment d'oppression et améliorant le confort des patients corpulents. Elle est également constituée d'un aimant puissant pour une détection fine des structures anatomiques. La salle est également équipée d'une ambiance sonore et visuelle.

L'implantation de l'équipement au CHA a été possible après l'autorisation délivrée au GIE IRM (gestionnaire des autorisations IRM sur le CHA et la SRLC au Centre Clinique de Soyaux) au titre du Schéma régional de l'offre de soins.

L'IRM est utilisée le mardi par les praticiens de la SRLC du Centre Clinique dans le cadre de la coopération public/privé.

Prendre RDV :
Secrétariat IRM : 05 45 24 25 05

www.ch-angouleme.fr



Une étape clé

Du 27 mars au 26 avril 2017, le public s'est exprimé sur le projet de BHN S GrandAngoulême dans le cadre de l'enquête publique unique, portant sur l'utilité publique du projet ainsi que l'enquête parcellaire, sous la présidence d'un commissaire enquêteur.

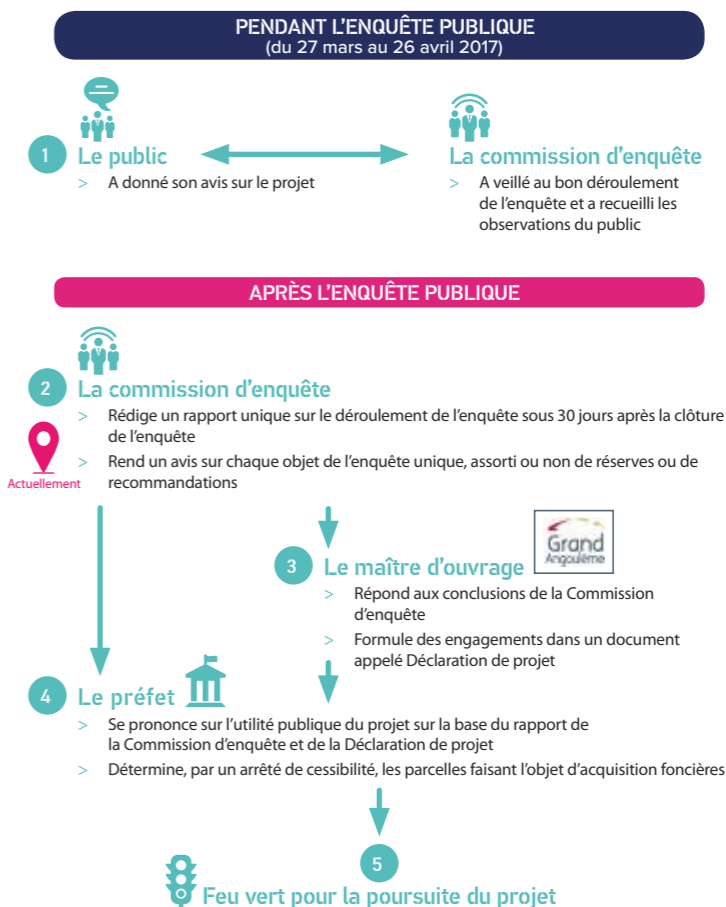
Grâce aux avis recueillis et un large dispositif de communication, elle a rempli ses deux principaux objectifs : informer sur le projet et recueillir les avis de tous les publics concernés : les habitants, les élus, les acteurs économiques et associatifs des communes traversées.

Pendant près de cinq semaines, de nombreuses personnes ont pu s'informer et apporter leurs contributions et expressions sur le projet, notamment lors des 9 permanences de la commission d'enquête et via les registres d'enquête disponibles en mairie.

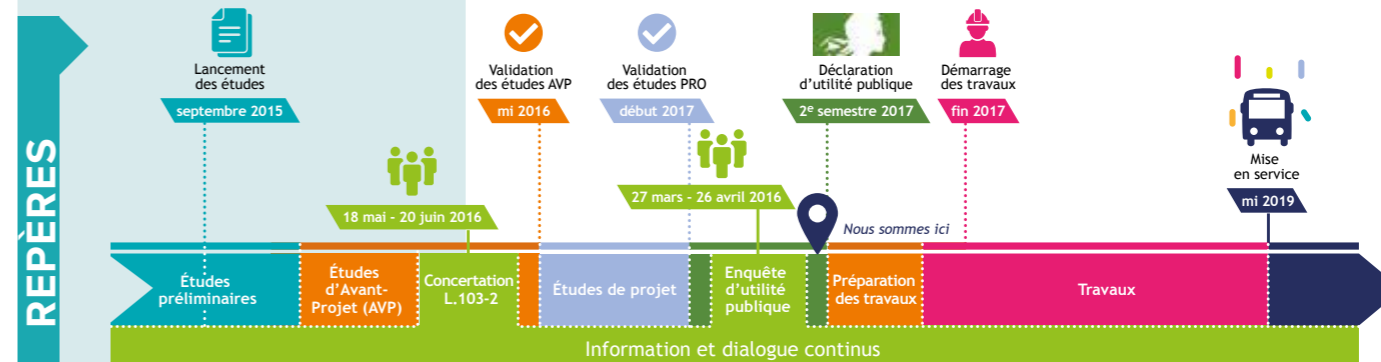
Retour sur un temps fort du projet : l'enquête publique

Et après ?

Où en est la procédure de déclaration d'utilité publique ?



Les 11 rencontres d'information organisées préalablement à l'enquête, durant le mois de mars, ont permis de toucher près de 400 personnes. Les échanges avec l'équipe projet ont permis au plus grand nombre de comprendre les enjeux du projet et ses bénéfices pour le développement du territoire.



BUDGET 2017 : 218.5 MILLIONS € de dépenses et recettes réelles

PRINCIPALES DÉPENSES

Le 30 mars dernier, la nouvelle agglomération issue de la fusion de GrandAngoulême et des 3 communautés de communes (Braconne-Charente, Charente-Boème-Charraud et Vallée de l'Échelle) a voté son premier budget : ce sont plus de 218 millions (hors opérations d'ordre) qui seront mobilisés cette année sur notre territoire afin de le développer, de l'aménager, de le rendre attractif et d'apporter le meilleur service à la population.



TRANSPORTS URBAINS 46,3 MILLIONS €

Organiser la mobilité

Lancement des travaux du BHNS, STGA, renouvellement et modernisation du parc de véhicules, développement des nouvelles mobilités



ACTION ÉCONOMIQUE 21,6 MILLIONS €

Développer et promouvoir le territoire

Poursuite de l'aménagement des zones d'activités et industrielles (Bel Air, les Molines, pépinière Grand Girac), développement d'un nouveau quartier d'affaires à l'Houmeau, soutien à l'entrepreneuriat et à l'innovation, Technoparc, gestion de l'espace Carat, déploiement du haut débit, promotion du tourisme (camping)



EAU ET ASSAINISSEMENT 25,5 MILLIONS €

Assurer le cycle de l'eau

Travaux de délestage de la station de Gond-Pontouvre, travaux à la station d'épuration de Marsac, usine d'eau potable de la Touvre



DÉCHETS MÉNAGERS 24,1 MILLIONS €

Assurer une collecte et un traitement efficace

Travaux au centre de tri de Mornac, aménagement du centre technique de Brébonzat, gestion de la collecte et du traitement des déchets ménagers, acquisition de véhicules, achat de bacs et conteneurs



AMÉNAGEMENTS URBAINS 12,6 MILLIONS €

Aménager pour développer une agglo plus active

Secteur Gare (passerelle, parvis de l'Alpha), SCoT, éclairage public, ADS (Aménagement Construction Habitat), participation LGV et tunnel de la Gâtine, espaces verts, environnement



CULTURE 12,1 MILLIONS €

Développer les activités culturelles

La Nef, l'Alpha, Conservatoire, École d'arts, Épiphyte, PEAC, Culture en Agglo



SPORT LOISIRS ET JEUNESSE 14 MILLIONS €

Le sport pour tous

Gestion des équipements sportifs (Centre équestre La Tourette, Plan d'eau Saint-Yrieix, Nautilus, stade d'athlétisme, Forum Sport Santé Environnement, gymnase de Dirac, chemins de randonnée, centres de loisirs, aire de loisirs de Combe à Roux



LOGEMENT 2,8 MILLIONS €

Améliorer la qualité d'accueil aux habitants

Dispositif Pinel plus, soutien à l'accession à la propriété, plan de cohésion social



SÉCURITÉ ET SALUBRITÉ PUBLIQUE 7,8 MILLIONS €

Assurer la sécurité
Contribution au SDIS (Service Départemental d'Incendie et de Secours)



INTERVENTIONS SOCIALES 0,7 MILLIONS €

Une agglo solidaire
Politique de la ville, accueil des gens du voyage

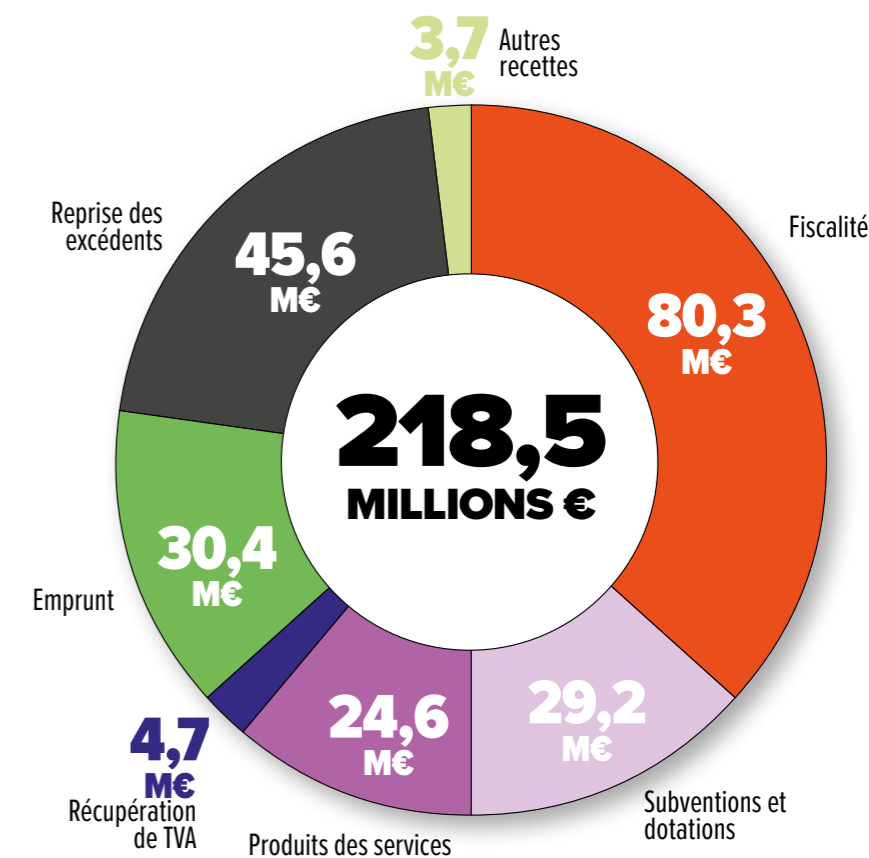


AUTRES DÉPENSES 51 MILLIONS €

Administration générale de la collectivité, attribution de compensations de fiscalité aux communes membres, remboursement de la dette, prise en compte des résultats antérieurs.

PRINCIPALES RECETTES

Comment sont financées ces dépenses ?



Pour financer l'ensemble de ses dépenses, l'agglomération dispose de plusieurs types de recettes qui se déclinent de la façon suivante :

- des recettes fiscales pour 80,3 M€ qui proviennent des ménages (taxe d'habitation, taxe foncière, TEOM) et des entreprises (cotisation économique territoriale, TASCOM, Imposition Forfaitaire des Entreprises de Réseau, Versement de transport)
- des dotations (dont celles versées par l'Etat) et des subventions de divers partenaires pour un total de 29,2 M€
- des produits perçus en contrepartie des services rendus à l'utilisateur pour 24,6 M€ (dont redevance d'assainissement, entrées de Nautilus, redevances d'enlèvement des ordures ménagères...)
- de la récupération de la TVA sur les investissements qu'elle réalise pour 4,7 M€
- le recours à l'emprunt pour 30,4 M€
- la reprise des excédents antérieurs à hauteur de 45,6 M€ et autres diverses recettes pour 3,7 M€

Au total, si on ajoute l'ensemble des opérations d'ordre (amortissements des immobilisations, virement de la section de fonctionnement vers la section d'investissement, opérations liées à l'inventaire...) qui s'équilibrent en dépenses et en recettes, le total des budgets gérés par GrandAngoulême en 2017 (un budget principal et 9 budgets annexes) s'élève à 300 M€.

Un printemps culturel

Avec les beaux jours, la culture refléurit dans toute l'agglomération ! Culture en Agglo revient pour une nouvelle saison. Le festival Musiques Métisses vous ramène sa culture de la fête. Les événements culturels des établissements de GrandAngoulême vous appellent à la détente...

« Être mieux organisé pour mieux rayonner »

3 questions à Jacky Bouchaud, conseiller délégué en charge des équipements de diffusion culturelle.



L'actu : La culture est-elle une compétence importante pour une Agglomération ?

Jacky Bouchaud : GrandAngoulême n'a pas la compétence « culture » en tant que telle mais sa responsabilité est de gérer six équipements culturels et de soutenir les manifestations culturelles. L'agglomération est l'échelon idéal pour l'équité territoriale, entre l'urbain et le rural, en termes de culture. Elle a, à la fois une vision large et la possibilité de proposer des actions de proximité. De surcroît, notre nouvelle collectivité est aujourd'hui en recherche d'une identité territoriale. Quoi de mieux que la culture qui fédère les habitants autour d'émotions positives ? L'année dernière, ce sont 650 000 personnes qui ont assisté aux spectacles offerts par les équipements de GrandAngoulême et les associations...

L'actu : Dans un contexte budgétaire contraint, quel est l'avenir de la culture et des manifestations des équipements de GrandAngoulême ?

J.B. : Il y aura cette année un feu d'artifice d'événements ! Blague à part, on va apprendre à dépenser mieux : être mieux organisé pour mieux rayonner. En culture, il est impossible de ne pas être dans le projet et l'action. Les contraintes de sécurité imposées ces derniers temps n'ont pas empêché les festivals de se faire et le public de venir... On continuera donc à répondre à la demande et aux besoins des habitants. Et puis, de la contrainte née la créativité...

L'actu. : Parlez-nous de la venue de Benjamin Biolay à la Nef ?

J.B. : On est très fier de l'accueillir, d'autant plus que ce sera une des dates les plus intimistes de sa tournée : les spectateurs auront donc la chance d'être tout proche de la scène, de vivre le concert à taille humaine. C'est un beau rendez-vous pour finir la saison. L'équipe a fait un formidable travail de reconstruction et c'est un peu la cerise sur le gâteau ! Je ne doute pas que Benjamin Biolay appréciera l'âme de cette salle et c'est ce qui m'a poussé à la suivre comme je le fais depuis deux ans maintenant pour donner toutes leurs chances aux musiques actuelles.



BENJAMIN BIOLAY s'invite à la Nef

Date de dernière minute, la Nef accueille l'auteur-compositeur-interprète Benjamin Biolay. Son dernier album, Palermo Hollywood, Victoire de la Musique 2017 Album de chansons, est un doux road trip amoureux et langoureux, avec pour point de départ un quartier de Buenos Aires. Benjamin Biolay semble avoir trouvé en Argentine assez de soleil pour chasser la mélancolie qu'on lui connaissait, et c'est une nouvelle direction musicale pour lui qui semble se dessiner dans son prochain album Volver, prévu en mai. Il imagine une chanson française résolument actuelle et réinventée. Le premier morceau Roma, chassé-croisé amoureux, devient amoR, et l'histoire d'amour continue à Angoulême...

Vendredi 16 juin à 20h30
Tarifs : 27 € abonnés - 29 € réduit
32 € prévente - 35 € sur place

Musiques Métisses : la musique dans toute sa diversité



Du 2 au 4 juin, la Nef vivra aux sons de Musiques Métisses. Le festival emblématique des musiques du monde revient en effet pour sa 42^e édition à Angoulême.

Évènement interculturel, festif, familial, ouvert à toutes les diversités, dénicheur de talents, incontournable du vivre ensemble et de la culture de la fête, Musiques Métisses, c'est tout ça à la fois.

Durant trois jours, des animations jeune public, des food trucks, des boutiques éphémères, un marché artisanal et des surprises se mêleront aux rencontres littéraires et à une programmation musicale allant du rap au jazz en passant par l'électro et les musiques du monde.



PROGRAMMATION MUSICALE

VENDREDI 2 JUIN

Acid Arab Live
 Group Doueh & Cheveu
 Orchestre national de Barbès
 Condor Live avec Bertrand Cantat,
 Marc Sens et Manusound

SAMEDI 3 JUIN

Imany
 Gaël Faye
 La Yegros
 Flavia Coelho
 Yussef Kamaal
 Edmony Krater

DIMANCHE 4 JUIN

Kalash
 Hilight Tribe
 Magyd Cherfi
 The Bongo Hop
 La Banda Morisca

TARIFS :

Pass 3 jours : 42 €/36 € tarif réduit
 Vendredi 2 juin : 15 €/13€ tarif réduit
 Samedi 3 et dimanche 4 juin :
 18 €/15 € tarif réduit

Gratuit pour les moins de 13 ans
 Entrée unique village et concerts,
 tarifs hors frais de location.
 Billetterie à l'Office de tourisme
 du Pays d'Angoulême et sur site
 pendant le festival.

HORAIRES :

Vendredi 2 juin : 18h30 - 2h
 Samedi 3 juin : 14h30 - 2h
 Dimanche 4 juin : 14h30 - 2h

www.musiques-metisses.com
festival@musiques-metisses.com
 Tél. 05 45 95 43 42

La Nef, rue Louis-Pergaud, Angoulême

L'Alpha

En ce printemps 2017 marqué par les échéances électorales, l'Alpha propose un programme qui questionne le rapport aux autres et la diversité culturelle, comme ingrédient essentiel du vivre ensemble.

- **Théâtre : lectures de pièces de théâtre autour du théâtre de l'immigration, par les élèves du Conservatoire.** La scène d'un théâtre, c'est le monde en miniature. Donner la parole à un auteur issu de l'immigration, c'est faire entrer la création artistique dans la diversité, c'est réaliser le vivre ensemble à l'échelle du plateau.

Samedi 13 mai - 11h - Auditorium
Entrée libre

- **Exposition de photographies : les classes moyennes en Afrique.** Le photographe Joan Bardeletti et des chercheurs du laboratoire Les Afriques dans le monde ont allié leurs regards pour comprendre l'émergence des classes moyennes africaines. Dans le cadre du festival Musiques Métisses.

Du 19 mai au 17 juin - 2^e étage

- **Fête du jeu.** Jeux d'adresse, de rapidité, de construction, de société, de motricité...

Samedi 27 mai - De 10h à 18h - Dans tout L'Alpha - Entrée libre

- **Lecture musicale : 1 + 1 = 3... Nous sommes le monde ! Lecture musicale France-Cameroun avec Kidi Bebey, Patrick Bebey et Ze Jam Afane.** Kidi et Patrick Bebey, les enfants du musicien et homme de culture camerounais Francis Bebey, illustrent la pluralité de leur héritage culturel franco-camerounais à travers une conversation littéraire et musicale. Dans le cadre du festival Musiques Métisses.

Mercredi 31 mai - 18h - Jardin - Entrée libre

Venez réviser votre brevet et votre bac à la médiathèque l'Alpha !



Du 16 mai au 17 juin, l'agglomération est à vos côtés pour bachoter votre brevet ou votre bac dans l'ambiance paisible et studieuse de l'Alpha. La salle d'exposition du 2^e étage sera réservée aux révisions avec une quarantaine de places assises à disposition et un accès à des ressources en lignes (résumés de cours, annales, quizz...).

De manière plus ludique, vous pourrez visionner des extraits de films et de documentaires ou écouter des émissions de radio sur un sujet en particulier qui vous pose difficulté. Ainsi, quoi de mieux que de regarder « Il faut sauver le soldat Ryan » de Steven Spielberg pour comprendre le débarquement ? Enfin, le samedi 20 mai, un professeur de lettres du lycée de l'image et du son sera présent pour vous faire travailler les épreuves orales (posture, présentation générale, diction...).

Sa méthode pour apprendre à articuler : parler avec des guimauves dans la bouche !

Conservatoire Gabriel-Fauré

Le Conservatoire propose durant ce printemps plusieurs interventions dans des structures angoumoises.

Au musée de la BD : dans le cadre de la Nuit des musées, le Big Band fera un concert à 18h30. À 21h, le Conservatoire proposera une création musicale électronique avec un trio de la classe de musiques actuelles (samples, beat electro et sound design) autour de l'œuvre de Will Eisner (créateur du Spirit, référence de la BD policière dans les années 1940 et 1950) et de l'environnement urbain new-yorkais en général.

Samedi 20 mai



Aux ateliers Magelis : concert jeu vidéo. Alors qu'un jeu vidéo de l'Atelier du jeu vidéo est projeté sur un écran, la classe de jazz du Conservatoire joue en direct. Les ambiances sonores ont été enregistrées et conçues en amont par la classe de musique électroacoustique.

Samedi 1^{er} juillet

Au niveau de la passerelle et de l'esplanade des chais : à l'occasion d'un afterwork, la Fanfare Ouest vous emmènera dans une déambulation festive, chaleureuse et bouillonnante d'énergie. Venez danser, chanter et taper dans vos mains sur des mélodies puissantes, des accents funky et des grooves endiablés.

Jeudi 6 juillet, à partir de 18h30

La Nef

Le Hellfest se chauffe à la Nef !

« Si tu ne viens pas au Hellfest, le Hellfest viendra à toi ! » Non, non, le Hellfest à Angoulême, le célèbre festival de métal, ce n'est pas pour tout de suite. Mais il vient quand même se chauffer à la Nef en préambule !

Au programme, un concours de air guitar (le principe est de mimer le geste d'un guitariste sans avoir l'instrument en main), la décoration qui a fait la renommée de ce festival complètement fou, un pass 3 jours à gagner et bien sûr du métal. Ultra Vomit ! Les Nantais, programmés sur l'édition 2017 du festival, feront honneur à leur réputation !

Restez connectés sur les réseaux sociaux, de nombreuses surprises vont s'ajouter au fur et à mesure !



Warm up Hellfest Tour :

Ultra-Vomit + Robot Orchestra + Yattai + Showtime + DJ Mick Rock

Samedi 20 mai à 19h

Tarifs : 12 € abonnés
14 € réduit - 16 €
prévente 20 € sur place

Les autres dates :

• Nosfell + Interzone
Mercredi 24 mai

• Wand + The Molochs
Mercredi 31 mai

• Swans + Little Annie
Mardi 6 juin

• Benjamin Biolay
Vendredi 16 juin

L'École d'art

Zoom sur le design : exposition de fin d'année des ateliers de pratiques amateurs

Les ateliers de pratiques amateurs avaient cette année pour thème : le design, question de formes. L'exposition de fin d'année, composée des travaux des élèves, fera donc un zoom sur le design pour vous sensibiliser à cette discipline. Ce mot à la croisée de l'art et de la question de la relation de l'homme avec son environnement au sens large invite à penser la forme dans un contexte très ouvert et vaste, souvent décalé.



L'exposition mettra l'accent sur l'objet, notamment le mobilier de l'Alpha. Ce dernier, particulièrement riche de sièges réalisés par plusieurs designers, a inspiré les ateliers d'art textile et de couleur.

Emmaüs, partenaire de l'École d'art, a fourni des objets et une partie de l'exposition sera accueillie sur son site.

- Exposition à l'espace Franquin du 2 au 17 juin (vernissage le 2 juin à 17h) ;
- Ouverture le 13 juin à 17h d'une exposition dans le hall de l'Alpha de quelques pièces traitant la question de l'assise. Réalisation d'un travail autour du mur « rocher ». À 17h30, table ronde « Qu'est-ce que le design ? ». Invités : le domaine de Boisbuchet, Jeanne Pertriaux, professeur de design et Romain Florian, agence Zamak Design ;
- Exposition à Emmaüs à partir du 26 juin ;
- Exposition à l'Ehpad de la Source (L'Isle-d'Espagnac) cet été.

Journée portes ouvertes

Venez rencontrer les étudiants et les enseignants de l'École d'art de GrandAngoulême à l'occasion de la journée portes ouvertes du 17 juin au Labo.

Samedi 17 juin de 10h à 17h

Inscriptions aux ateliers 2017/2018

Labo École d'art, rue Antoine-de-Confians

La classe prépa à la Nuit des musées

Le samedi 20 mai se déroulera la 13^e édition de la Nuit européenne des musées. Dans ce cadre, les étudiants de la promo 2017 de la classe prépa ont carte blanche pour réaliser une installation dans une salle d'exposition du musée de la BD. L'univers de cette installation tournera autour de l'idée de la nuit et de l'obscurité. Donc à venir visiter avec une lampe de poche !

Cette contribution à la Nuit des musées participe à la formation des futurs étudiants en école supérieure d'art ou de design.

Elle leur permet en effet de se confronter à la gestion d'un projet artistique et d'affiner leur personnalité artistique.

www.ecole-art-grandangouleme.fr
Tél. 05 45 94 00 76

Culture en Agglo

Depuis 2006, le dispositif Culture en Agglo favorise l'accès à tous à la culture en proposant des actions culturelles pluridisciplinaires, professionnelles et de qualité dans les communes du Grand Angoulême. Le dispositif est conçu comme un parcours sur l'année entre les différentes esthétiques et disciplines artistiques. Il participe à la coopération entre les communes et l'agglomération et à la vivacité du tissu artistique sur le territoire.

Le dispositif est composé de deux volets :

- Diffusion/Médiation : diffusion d'un spectacle, d'un concert ou d'une exposition dans les communes partenaires. Mise en œuvre d'actions de médiation.
- Résidence d'artistes : un programme quotidien d'éducation artistique et culturelle de 20 jours suivi d'une diffusion (spectacle, concert ou exposition).

GrandAngoulême s'engage financièrement et techniquement auprès des communes partenaires pour l'accueil des compagnies et des associations sur le territoire.

En 2017, 11 porteurs de projets (compagnies, associations...) proposent 35 événements sur 11 communes.

MAI

3 : 10h « **Histoire de signes** » de la Cie Les singuliers associés, salle d'activités de la médiathèque de La Couronne

5 : 10h45 « **Histoire de signes** » de la Cie Les singuliers associés, école maternelle de Linars

12 : 14h « **Groméo et Fluette** » de la Cie Les Danglefou, salle polyvalente Julien-Gimenez, Linars (réservé aux scolaires de Linars)

12 : 20h30 « **Histoire de signes** » de la Cie Les singuliers associés, salle des fêtes de Gond-Pontouvre

19 : 18h Caravane Musiques Métisses, concert de **Mostafa El Harfi**, parvis de Soëlys, Soyaux

20 : 18h30 Caravane Musiques Métisses, concert d'**Ewa Tohinnou** suivi d'un repas partagé, Venat, place de l'Église, Saint-Yrieix

27 : 14h - « **Isi & là** » de la Cie Isi, parc de Lubersac (repli sous la halle en cas de météo défavorable), Nersac

JUIN

13 : 10h30 « **Histoire de signes** » de la Cie Les singuliers associés, pôle culturel et associatif Soëlys, Soyaux

23 : 20h30 « **Le Corbeau et la tortue** » de la Cie de Pantomime d'Angoulême, Théâtre de verdure de l'Esplanade (en cas de météo défavorable, repli à la médiathèque), Saint-Yrieix

À noter : vous pouvez retrouver toutes les dates et les informations pratiques dans le livret Culture en Agglo disponible à GrandAngoulême, dans les mairies et dans les lieux culturels du territoire.



Le vélo à l'honneur

La fête du vélo aura lieu dans toute la France le week-end des 3 et 4 juin. Vous inciter à la mobilité douce au quotidien en circulant à vélo est une priorité pour l'agglomération. GrandAngoulême a d'ailleurs inauguré en avril dernier le parc à vélos de la gare. Sa politique en matière de déplacements à vélo est ambitieuse.

Le schéma cyclable d'agglomération

Fort de ce succès et pour répondre à la demande croissante des cyclistes en équipements et services, GrandAngoulême a adopté en décembre 2016 son schéma cyclable d'agglomération. Ce document définit un plan d'actions pour les années à venir à savoir : l'aménagement d'itinéraires et de places de stationnement, la mise en place de services (location, réparation), l'animation et la sensibilisation et le suivi des actions et de la pratique.

Le parc à vélos de la gare

Le parc à vélos de la gare a été inauguré en avril dernier. Devant la gare, ce local fermé peut accueillir jusqu'à 50 vélos. Il est donc uniquement accessible par carte aux abonnés (1 €/mois et 10 €/an). Ce nouveau service est particulièrement utile aux personnes arrivant en train à Angoulême ou poursuivant leur trajet en train.

“ En 2016, ce sont plus de 350 personnes qui ont bénéficié du service Mobili'cycle ”

Mobili'cycle : les vélos à assistance électrique ont la cote

Depuis 2014, année de sa création, le service de location de vélos Mobili'cycle a bien évolué, preuve de l'engouement des utilisateurs. Il est ainsi passé de 72 à 255 vélos dont plus de 90 % de vélos à assistance électrique (22 d'entre eux sont pliants pour favoriser les combinaisons avec le bus) ! Il est maintenant également possible de louer des accessoires tels que sacoches, sièges bébé et remorques pour enfants ou marchandises. En 2016, ce sont plus de 350 personnes, habitant 27 communes différentes, qui ont bénéficié du service.

Le challenge de la mobilité reprend !

Le 21 septembre prochain, laissez votre voiture au garage et allez travailler à vélo, à pied, en transports en commun, en covoiturage ou restez chez vous pour faire du télétravail... Les inscriptions pour le prochain challenge de la mobilité sont d'ores et déjà ouvertes. Tous les établissements publics comme privés du Grand Angoulême, quelle que soit leur taille, sont invités à participer.

www.challengedelamobilite.com

www.mobilicycle.fr

L'IUT d'Angoulême passé au crible

L'Institut Universitaire de Technologie (IUT) d'Angoulême compte environ 700 étudiants et 82 enseignants, chercheurs et personnels administratifs et techniques. C'est un établissement à l'activité multiple.



L'enseignement

L'IUT d'Angoulême propose :

- 5 DUT (Diplôme Universitaire de Technologie) bac+2 : voir encadré « L'historique ». L'IUT a été sollicité pour la création d'un DUT Packaging, Emballage et Conditionnement (technique et matériaux d'élaboration physique de l'emballage selon un cahier des charges)
- 5 licences professionnelles bac +3 :
 - Communication et management des événements
 - Management des échanges internationaux : achat et vente à l'international
 - Electroacoustique et acoustique environnementale
 - Maquettiste numérique
 - Techniques du son et de l'image
- 1 diplôme d'ingénieur mécatronique (1^{re} année), diplôme du CNAM (Conservatoire National des Arts et Métiers) en partenariat avec l'Université de Poitiers

Le ministère de l'Enseignement a classé l'IUT d'Angoulême en 2^e position sur les 115 IUT de France. Une place obtenue grâce à la plus-value apportée aux étudiants.

Les étudiants participent régulièrement à des concours nationaux et des challenges et reviennent avec des prix.

La recherche

Le pôle de recherche de l'IUT d'Angoulême est labellisé CNRS (Centre National de la Recherche Scientifique), la plus haute distinction. Les publications des trois équipes de recherche en mécanique, électrostatique et électronique ont une renommée internationale.

L'Espace de Formation à l'Éco-Conception (EFEC)

L'Efec est un centre d'expertise qui accompagne les entreprises locales dans la création de produits éco-conçus, c'est-à-dire respectant l'environnement et le principe de développement durable. Le groupe Efec est composé d'enseignants, de chercheurs et de cadres techniques de l'IUT.

L'Efec a ainsi conçu et réalisé les modèles des moules pour la reconstitution des canons de l'Hermione et les jardinières du Champ-de-Mars.

Le mot du directeur, Thami Zegloul

« L'activité proposée par l'IUT est en adéquation avec l'économie et les entreprises du territoire. Ses formations permettent de travailler dans de grands groupes locaux comme Leroy Somer ou Schneider Electric ou dans le secteur de l'image. Son pôle de recherche est quant à lui à l'origine d'un prototype d'une machine pour le tri des déchets des câbles électriques. Machine qui a été construite à une échelle industrielle par la société locale CITF. L'IUT aurait donc la demande nécessaire pour monter à 1 000 étudiants mais nous sommes déjà en sursurplus, manquant de moyens financiers, humains... »

L'historique

- 1972 : création du 1^{er} département Génie Mécanique et Productique dans un préfabriqué du lycée Charles-Coulomb, sous la tutelle de l'IUT de Poitiers
- 1984 : déménagement dans les locaux actuels de l'avenue de Varsovie, anciennement l'École normale des instituteurs
- 1988 : création du 2^e département Techniques de commercialisation
- 1991 : création du 3^e département Génie électrique et informatique Industrielle
- 1992 : l'établissement devient IUT indépendant de plein exercice
- 1995 : création du 4^e département Qualité, logistique industrielle et organisation
- 2001 : début de la création des licences professionnelles
- 2003 : création du 5^e département Métiers du multimédia et de l'internet

iut-angouleme.univ-poitiers.fr

Produits du futur 2016 : 7 entreprises lauréates

Le soutien à l'innovation et à l'entrepreneuriat est l'une des priorités de GrandAngoulême. L'appel à projets « Produits du futur » fait partie intégrante de ce soutien.

Il vise à faire émerger, au moyen d'une dotation financière (d'un montant allant de 20 000 à 40 000 € par entreprise) et d'un accompagnement par des experts, les produits ou services de demain et d'en lancer la commercialisation à court terme. Pour la 2^e édition de Produits du futur, 11 projets ont été présentés, témoignant de l'intérêt d'un tel dispositif pour les entreprises en phase de pré-industrialisation et pré-commercialisation d'un produit ou d'un service. Suite à l'audition des candidatures par un jury, 7 entreprises ont été retenues.



IBA CENTRAL

Procrastination, frustration, incompréhension, perte de temps... Qui n'a pas ressenti ces sentiments face à la paperasse ? Recherche de financement, édition de documents administratifs, centralisation des données, IBA Central s'occupe de tout ça et libère l'esprit des créateurs pour qu'ils puissent se concentrer à part entière sur leur projet culturel.

Dirigeante : Stéphanie Chapelle/2 salariés/Saint-Yrieix

BLACK SWAN TECHNOLOGY

Ultimate box multi-protocole : boîtier dont l'architecture informatique, avec sa carte électronique universelle, offrira une connectivité et une compatibilité avec la plupart des objets connectés professionnels. Il permettra une collecte, un traitement et une transmission en temps réel de tous types de données à distance. Peuvent être concernés par ce boîtier : le transport, les services d'aide à la personne (seniors), les hôpitaux...



Dirigeant : Gaël Ollard/Fléac

ÉQUILIBRES GAMES

Games Brand : catalogue en ligne de jeux vidéos publicitaires pour tablettes et smartphones. Ces jeux vidéos sont personnalisables à l'univers de l'entreprise, d'une marque.

Dirigeant : Frédéric Rolland-Porché/7 salariés/Angoulême

ITECA

Digital Twin : application informatique représentant le plus fidèlement possible un site industriel via une maquette 3D virtuelle. L'utilisateur pourra se promener dans la maquette et, grâce à des capteurs disséminés un peu partout dans l'entreprise, recevra des informations en temps réel en provenance des machines de production et agira ainsi dessus. Digital Twin est donc une interface permettant la supervision, la maintenance, l'aide à la conception, etc., d'un site industriel.

Dirigeant : Arnaud Favareille/Une dizaine de salariés/Angoulême

NEWSHOOT SAS

Newshoot est la seule société française à développer et commercialiser des hoverboards, ce moyen de déplacement à deux roues sans guidon. Elle va sortir en juin son spinboard nouvelle génération. Le design de la plateforme a été intégralement repensé. La nouvelle carte mère renforce la sécurité et la stabilité puisqu'elle permet au spinboard de rester en permanence à l'horizontale, même sans personne dessus. Enfin, ses capteurs allumeront les phares automatiquement.



Dirigeant : Mourad Nouri/15 salariés/Champniers

TOONKIT



Oscar : logiciel qui regroupe tous les outils standards pour fabriquer les squelettes des personnages et objets d'animation en 3D et qui permet d'intégrer toutes les futures mises à jour techniques. Ainsi, il sera possible de créer de manière sérialisée, puisqu'il ne s'agira plus de repartir à zéro à chaque commande d'un client. L'objectif étant d'aboutir à une industrie de l'entertainment, la demande en contenus animés allant s'accroître à l'avenir.

Dirigeant : François Gardinal/De 3 à 7 salariés/Angoulême

ICONIC

Titan extended : imprimante géante (aucune équivalence dans le monde) d'objets plastiques en 3D. L'industrie (moules pour sièges de jardin en série, intérieur de voiture), le médical (prothèses) et l'artistique/le design sont intéressés par cette imprimante. Cette dernière sera par la suite déclinée pour diverses matières (métal entre autres).

Dirigeant : David Brière/4 salariés/La Couronne

Logements anciens : la chasse se poursuit !

Grâce à plusieurs dispositifs destinés aux accédants à la propriété, aux propriétaires occupants ou bailleurs et aux investisseurs, GrandAngoulême s'engage ardemment à rénover son parc de logements anciens.

PASS ACCESSION

Avec le Pass Accession, vous pouvez accéder à la propriété dans l'ancien (bâtiment de plus de 15 ans) à rénover en centre urbain. Votre projet peut en effet être subventionné jusqu'à 27 000 euros :

- 6 000 € par GrandAngoulême ;
- jusqu'à 4 000 € par la commune pour l'achat du bien ;
- jusqu'à 17 000 € de subventions partenariales complémentaires (Anah, Département de la Charente) pour les travaux avec un objectif de 25 % d'économie d'énergie.

De surcroît, GrandAngoulême vous propose gratuitement une assistance technique (architecte, thermicien...), administrative (montage du dossier de subventions) et financière (centralisation des subventions et paiement des entreprises).

Soliha : 05 45 95 62 02

COUP DE POUCE PINEL

C'est une aide à l'investissement locatif pour l'acquisition d'immeubles vacants à rénover datant d'avant 1948. Elle propose en effet une subvention d'acquisition jusqu'à 20 % du prix d'achat de l'immeuble, plafonnée à 20 000 €. Elle est cumulable avec les subventions pour travaux de l'Anah, du Département et la défiscalisation Pinel. Le cumul des subventions permet donc de financer jusqu'à 80 % du prix d'achat d'un immeuble, sous condition de rénovation des logements et de ravalement de la façade.

Pour GrandAngoulême, l'objectif de ce dispositif est la remise sur le marché et la rénovation d'immeubles anciens vacants depuis longtemps.

PIG « HABITER MIEUX » & OPAH-RU

L'objectif de ces deux dispositifs est d'inciter les propriétaires à réhabiliter leur logement ancien, notamment au niveau de l'amélioration de la performance énergétique (changement de chaudière, menuiseries extérieures, isolation des combles).

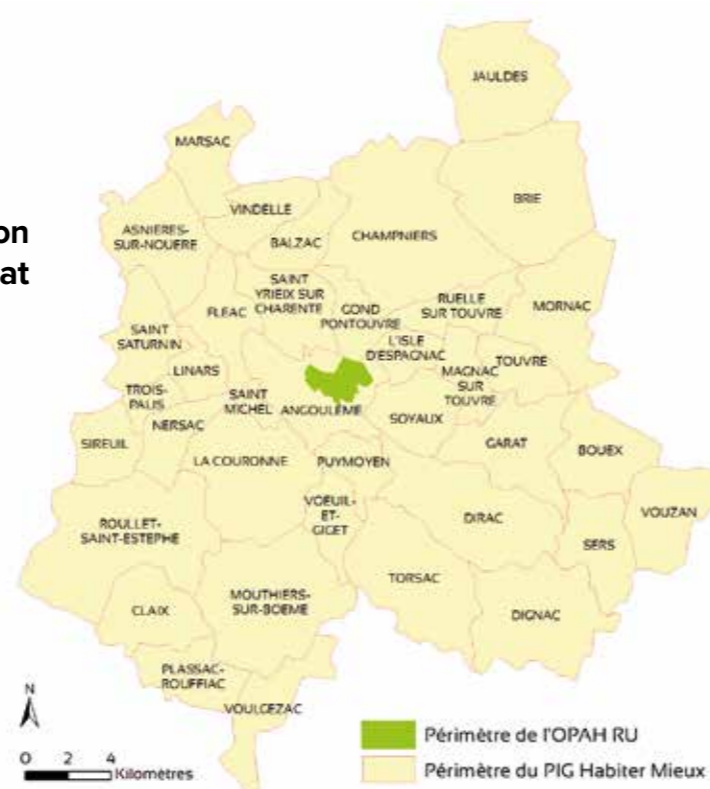
Le PIG (Programme d'Intérêt Général) « Habiter mieux »

Le PIG est co-piloté par le département de la Charente et l'ANAH (Agence Nationale de l'Habitat). GrandAngoulême y participe depuis 2012 en contribuant à hauteur de 10 % du montant des travaux subventionnables.

Désormais, dans un souci d'équité des habitants, le dispositif est élargi aux 38 communes de l'agglomération (hors OPAH-RU).

OPAH-RU (Opération Programmée d'Amélioration de l'Habitat de Renouvellement Urbain)

Ce programme a été initié par la ville d'Angoulême en partenariat avec l'Anah et est soutenu par GrandAngoulême. Il permet aux propriétaires de bénéficier d'une aide financière à hauteur de 10 % du montant des travaux subventionnables, 15 % (plafonnés à 15 000 euros) pour les propriétaires en copropriété (pour les parties communes et les travaux d'économie d'énergie).



Redessine-moi un

SCoT

Du 5 au 7 juillet prochain, l'espace Carat accueillera les 12^e Rencontres nationales des SCoT. Une première sur le territoire.



La LGV à peine arrivée, environ 500 élus, techniciens et acteurs de l'aménagement urbain (bailleurs sociaux, bureaux d'études, aménageurs, grandes enseignes commerciales, etc.) de toute la France (outre-mer compris) se retrouveront à l'espace Carat. Pendant trois jours, ils échangeront sur des problématiques liées au SCoT (Schéma de Cohérence Territoriale, voir encadré) et partageront leurs expériences.

Les Rencontres nationales des SCoT ont lieu tous les ans dans une ville différente. Pour la première fois, elles posent leur valise à Angoulême.

Cité de l'image oblige, elles s'intitulent cette année : « (Re)dessine-moi un SCoT » et font donc un clin d'œil à la bande dessinée.

Trois tables rondes seront organisées. La première, « Comment planifier au-

jourd'hui ? », fera un bilan de 20 ans de pratique et évoquera le nouveau contexte dans lequel le SCoT doit s'appliquer : des contraintes environnementales de plus en plus exigeantes, le transfert de compétences à de grandes intercommunalités et la hausse des contentieux (en particulier sur les sujets sensibles du prix du foncier et du développement de zones commerciales). Il s'agira donc de débattre de

l'adaptation et de la modernisation d'un outil réglementaire tel que le SCoT.

La table ronde « Comment planifier avec les acteurs de terrain » évoquera la place des citoyens dans l'élaboration et l'utilisation du SCoT. Enfin, la 3^e rencontre portera sur la planification avec les territoires limitrophes.

Programme et inscriptions : rns2017.grandangouleme.fr

Le SCoT n'aura plus de secret pour vous

SCoT = Schéma de Cohérence Territoriale.

Créé par la loi SRU (Solidarité et Rénovation Urbaines) du 13 décembre 2000.

Document d'urbanisme de référence à l'échelle du Grand Angoulême

SCoT de GrandAngoulême approuvé en 2013. Valable 10 ans.

Il permet un aménagement et un développement concertés, cohérents et maîtrisés de tout le territoire. Il vise donc à organiser l'agglomération en veillant à un équilibre entre :

- Les zones d'activités économiques et commerciales
- Les logements
- Les réseaux de transport
- Les secteurs naturels
- Les zones agricoles
- Les parkings
- Les voies de circulation
- Les espaces paysagers

Tous les grands projets d'urbanisme doivent être soumis à GrandAngoulême. Le SCoT est donc le document cadre garant de votre qualité de vie.



Redessine-moi un SCoT

Ne jetez plus votre tonte de gazon

Avec le retour des beaux jours, vous serez nombreux à vous attaquer à la corvée de la tonte. Se posera alors la question : comment se débarrasser de l'herbe tondue ? Faire le trajet jusqu'à la déchèterie ? Temps perdu, essence gaspillée, encombrement de la benne déchets verts..., plusieurs autres solutions, plus économiques, s'offrent à vous.

Tondez plus haut

Saviez-vous qu'en réglant un cran plus haut votre tondeuse, c'est 30 % de tonte en moins ? Car oui, plus le gazon est coupé court, plus il pousse vite. Cette solution permet donc d'éviter une tonte sur quatre. De plus, votre gazon résistera mieux aux « coups de chaud » et sera plus doux au toucher pour vos plantes... de pieds délicates.

Mulchez

Certaines tondeuses offrent l'option « mulching ». Il s'agit d'un système qui assure le broyage de l'herbe simultanément à la tonte.

Compostez

Contrairement aux idées reçues, le gazon se composte très bien. Si vous en avez trop d'un coup pour votre composteur, vous pouvez le laisser sécher quelques jours, en formant une bande mince. Il perdra ainsi une grande part de son volume (de son eau en fait) et ne dégagera donc pas de mauvaises odeurs.

Paillez

L'utilisation du gazon en paillage est parfaitement possible. Soit au pied des arbres ou des haies, ou encore en mélange avec du broyat de bois, pour le potager : il fournira l'azote décomposé par le carbone du broyat.

Le pôle Prévention et réduction des déchets de GrandAngoulême poursuit sa démarche de réduction de tous les déchets. Pour réduire les déchets, chaque geste compte ! N'hésitez pas à contacter le service pour de plus amples renseignements.



À chaque saison, des erreurs de tri

Au centre de tri départemental Atrion, les valoristes (les trieurs et trieuses) retrouvent selon les saisons des objets, et non des emballages, qui ne peuvent pas être valorisés en l'état et qui ne doivent donc pas être déposés dans les sacs ou bacs jaunes.

Ainsi, de mai à juin, piscines gonflables et accessoires (bâches...), tuyaux d'arrosage ou encore toutes sortes de filets (de badminton, de football...) arrivent en nombre au centre de tri. Pour ce type de déchets, c'est la déchèterie !

Mise à disposition de composteurs

De fin avril à fin juin, le service Déchets ménagers organisera sur le territoire une campagne de mise à disposition de composteurs. Un camion se déplacera dans chaque commune. Vous pourrez rencontrer les agents du pôle prévention des déchets de GrandAngoulême qui vous expliqueront tout sur les composteurs et vous aideront à faire le meilleur choix.

Les différents tarifs sont :

- 20 € composteur plastique 400 litres ;
- 40 € composteur bois 800 litres ;
- 50 € lombricomposteur individuel ;
- 400 € lombricomposteur collectif.

Retrouvez les différentes dates de cette campagne sur :

www.pluspropremaville.fr
Plus d'infos au :

N° Vert 0 800 77 99 20

APPEL GRATUIT DEPUIS UN POSTE FIXE

L'eau de l'Anguienne évacuée sous la route de Bordeaux



L'Anguienne est un ruisseau qui prend sa source à Dirac et rejoint la Charente à Angoulême. Dans cette ville, il est canalisé à certains endroits.

La canalisation sous la rue de Bordeaux est aujourd'hui vulnérable. Dans le courant de l'année 2017, elle va être doublée par un ouvrage de décharge des crues permettant de protéger les quartiers Saint-Martin et Sillac.

L'ouvrage sera constitué d'un cadre de béton armé de 4,5 m de largeur et

2,5 m de hauteur pour une longueur avoisinant 40 m.

Les travaux se dérouleront sur une période de 4 à 5 mois. Afin de préserver la circulation, elle fonctionnera par demi-chaussée.

La conduite d'opération est assurée par le pôle Ingénierie, Assainissement et Eau de GrandAngoulême. La maîtrise d'œuvre est confiée au bureau d'études bordelais Artelia.

Les entreprises se mettent au vert

GrandAngoulême a lancé son opération « TEPos Entreprises de l'Angoumois », en partenariat avec les communautés de communes La Rochefoucauld Porte du Périgord et Lavalette Tude Dronne. Une quinzaine d'entreprises du secteur industriel et tertiaire du Territoire à Énergie Positive (TEPos) de l'Angoumois se sont portées volontaires pour réduire leur consommation d'énergie de 10 %. Pour atteindre cet objectif, ces entreprises vont prendre les mesures nécessaires concernant les machines de production, l'utilisation de l'air comprimé, l'isolation et l'éclairage. Elles seront également sensibilisées aux énergies renouvelables.

Pour arriver à l'efficacité énergétique et à la maîtrise des coûts liés, un accompagnement gratuit sur 24 mois leur est proposé. Les techniciens de GrandAngoulême, de la CCI (Chambre de Commerce et d'Industrie) et du Pôle des Éco-Industries vont donc suivre chaque entreprise individuellement via un programme très concret proposant :

- des pré-diagnostics énergétiques ;
- l'élaboration d'un tableau de bord de consommation ;
- la mise en place d'ateliers thématiques ;
- la formation de référents internes ;
- le suivi à 1 an de mise en œuvre du plan d'actions.



L'actu vous propose de faire la connaissance de Jean-Luc Loyer, auteur de bande dessinée à l'atelier du Marquis. Il travaille actuellement à son prochain ouvrage Cintrée.

Jean-Luc Loyer



18 août 1964 : naissance

1984 : diplômé de l'École des Beaux-Arts de Douai

1986 : diplômé de l'École des Beaux-Arts d'Angoulême

1998 : premier ouvrage Les Mangeurs de cailloux, série jeunesse relatant ses souvenirs d'enfance dans le Nord de la France. Sélectionné au festival d'Angoulême dans la catégorie Coup de cœur. S'en suivra une

incursion dans les livres pour enfants avec plusieurs albums publiés

2004 : rencontre avec le journaliste Xavier Betaucourt. Début d'une collaboration à la base de plusieurs reportages sociaux et politiques sur le monde ouvrier : Noir métal, Sang noir et La Grand A. Les deux compères sont actuellement en immersion au tribunal d'Angoulême pour faire un portrait de la justice en France par le biais d'un tribunal de province

Septembre 2017 : sortie programmée de l'opus Cintrée



« En 135 pages, « Cintrée » racontera la vie d'un auteur de BD en Charente, ses difficultés financières et sa manière d'être un peu nonchalante, en marge de la société... Suite à son embauche dans une agence de communication, il doit s'occuper d'une stagiaire à la

personnalité schizophrène. Ces deux-là vont alors vivre de drôles d'aventures... C'est un roman autobiographique. Pour cet album, j'ai choisi le noir et blanc. Les trois planches ci-dessus correspondent à mes trois étapes de travail. Je commence tout d'abord par un

crayonné de chaque vignette sur une feuille A3, je les scanne et je les assemble (planche 1). La planche est ensuite imprimée pour être encrée (planche 2). Je re-scane cette planche 2 pour pouvoir décomposer chaque élément qui la constitue en calques grâce à Photoshop, un logiciel de retouche, de traitement et de dessin assisté par ordinateur. Ce qui me permet de faire des réajustements. Je dois par exemple corriger le chapeau de l'avant-dernière vignette. Le personnage étant en plongée, on ne voit pas bien son visage... La planche est ensuite colorisée (ici en gris, planche 3) sous Photoshop. Pour un tel projet, c'est deux ans de travail... »

Atelier du Marquis

Association fondée en 2006, l'atelier du Marquis fédère aujourd'hui environ 26 auteurs de bandes dessinées et accueille 5 personnes en situation de handicap, gagnantes du concours « Hippocampe », concours de BD d'Angoulême ouvert aux jeunes et aux adultes handicapés. Ils viennent apprendre le métier. Plusieurs maisons d'édition se côtoient à l'atelier.

Le Conservatoire passe ses exams

Tous les ans, la période des examens est un temps fort dans la vie du Conservatoire. 215 élèves des sections musique, théâtre et danse doivent valider cette année leur niveau. Un vrai travail de préparation pour l'équipe de l'établissement !

Depuis fin mars, et jusqu'à fin mai, le Conservatoire est en effervescence ! Déroulé des journées, choix de la figure imposée et de la figure libre, convocation des élèves et des jurys (qui peuvent venir de toute la France), synthèse et transmission des résultats... Les examens exigent une grosse organisation de la part des enseignants et du service administratif. Les épreuves sont conçues conjointement avec l'École Départementale de Musique (EDM), le Conservatoire du Grand Cognac et le Conservatoire de la communauté de communes des 4B.

Il faut généralement compter 11 à 12 ans pour qu'un élève devienne un amateur éclairé, voire un pré-professionnel. Classé par l'État, le Conservatoire de Grand-Angoulême doit en effet respecter un enseignement structuré en 3 cycles de 4 ans en moyenne. À chaque fin de cycle, les élèves doivent donc passer un examen pour pouvoir intégrer le cycle suivant. Compte-tenu de l'enjeu, la période de préparation de ces évaluations est pour eux synonyme d'une stimulation et d'un travail renforcé mais

aussi d'une attention particulière de la part des professeurs.

Huit semaines avant la date des épreuves, les élèves des 1^{er} et 2^e cycles disposent d'un programme de travail (validé par le réseau départemental de musique) qui, suivant les disciplines, peut comprendre une œuvre libre et une œuvre imposée. Leur prestation est réalisée seul ou avec un ensemble qui permet de l'appuyer.

Les élèves de 3^e cycle sont quant à eux évalués sur une mise en situation professionnelle : réaliser, en autonomie, une diffusion de spectacle en prenant

en charge les étapes de préparation à savoir le choix du programme, la création d'une œuvre ou d'une chorégraphie, la communication, la logistique, la relation avec les équipes techniques et la réservation de salle.

Le contrôle continu est pris en compte dans l'appréciation du travail des élèves ainsi que les matières associées telles que la formation musicale, l'histoire, l'analyse, l'écriture, la composition...



Pour la rentrée 2017-2018, les inscriptions sont ouvertes jusqu'au 22 mai 2017. Retrouvez les 40 disciplines et leur descriptif sur le site www.conservatoire-grandangouleme.fr

CONCERT MÉTAL

Warm up Hellfest Tour

Ultra-Vomit + Robot Orchestra + Yattai + Showtime
+ DJ Mick Rock

Rendez-vous pour une date décoiffante à la Nef avec le festival du Hellfest qui vient se chauffer dans l'ancienne poudrière avant son mythique festival de métal qui aura lieu en juin en Bretagne. Au programme, de la musique métal évidemment, mais également un concours de air guitar (le principe est de mimer le geste d'un guitariste sans avoir l'instrument en main) avec l'animateur officiel de la fédération française, Mamat' ! Tout le monde peut participer et se découvrir pourquoi pas une vocation...

La Nef - 20 mai à 19h
www.lanef-musiques.com



LIVRE-CD

La vérité sur les tapirs

De Julien Baer, dessins de Philippe Katerine

Vous voulez tout découvrir sur les tapirs ? Leur habitat, s'ils aiment l'eau, le sport qu'ils pratiquent... ? Oui ? Alors ce livre est fait pour vous ! Un album insolite qui mélange dessins et photographies, mettant en scène ce curieux animal. Le cd d'accompagnement succulent nous fait découvrir la douce folie du musicien Julien Baer. Avec son ton humoristique et décalé (n'attendez pas un documentaire), ce livre ravira petits et grands.

Monde Imaginer
Cinéma Côte : DRA AME



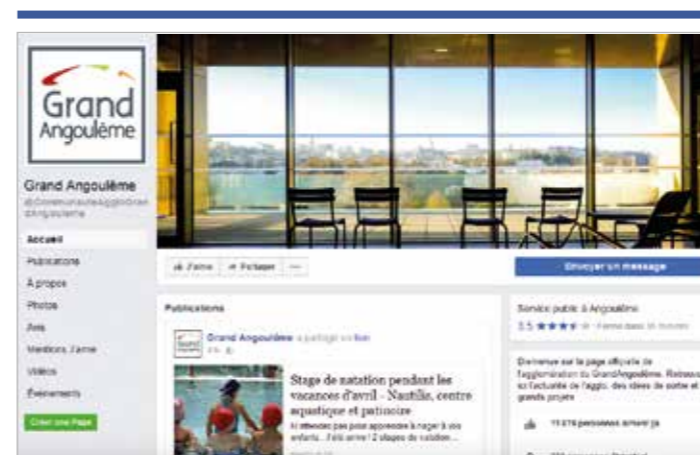
LIVRE

Ma vie de réac

De Morgan Navarro

Réactionnaire de gauche ou progressiste de droite ? Le personnage de Morgan Navarro oscille sans cesse entre les deux. Il interroge l'évolution sociale, économique et politique de la société et son humour grinçant et acide fait souvent mouche, pour le plus grand plaisir des lecteurs.

Monde Créer
Côte : BDR NAV



RETROUVEZ TOUTE L'ACTUALITÉ

Et les évènements sur la page Facebook de GrandAngoulême.

www.facebook.com/CommunauteAggloGrandAngouleme

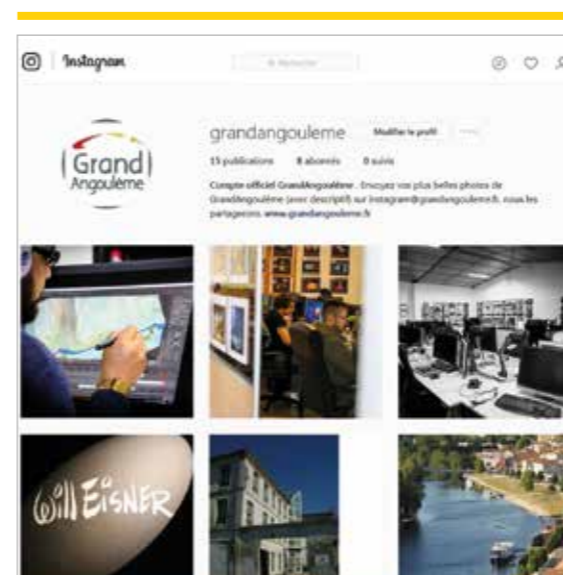
LIVRE

Bonheur : les nouvelles clés

Sous la direction de Bénédicte Jourgeaud et Jean-Pierre Ternaux

À quoi ressemble le bonheur aujourd'hui dans une société façonnée par les petits plaisirs immédiats ? Comment pouvons-nous l'explorer, le construire et le vivre ? Où le chercher : dans le savoir, la méditation, l'amour, le partage ? Et pourquoi pas aussi dans la nature, la gastronomie, l'art et le sport ? Cet ouvrage réalisé par des chercheurs et des scientifiques donne également la parole à des personnalités emblématiques. Bien qu'étant universellement recherché dès le début de l'humanité, il est bien malaisé de donner une définition du bonheur : l'ouvrage, abondamment illustré, vous y aidera peut-être.

Monde Comprendre
Côte : 152.4 BON



NOUVEAU !

Le compte instagram de GrandAngoulême. Envoyez vos plus belles photos de GrandAngoulême (avec descriptif) sur instagram@grandangouleme.fr, nous les partagerons.

www.instagram.com/grandangouleme



DÉCHETS MÉNAGERS : NOUVEAU SITE INTERNET

Depuis fin janvier, le site Internet www.pluspropremaville.fr, site dédié aux actualités déchets de GrandAngoulême, a fait peau neuve. En effet, 40 % des consultations du site sont faites via des tablettes et des smartphones. Face à ce constat, l'interface a été adaptée à ce type d'appareil mobile.

Le site dispose également maintenant d'une carte interactive permettant de localiser le conteneur à verre le plus proche de son domicile et d'un agenda des animations du service Déchets ménagers.

Les infos déchets, c'est aussi sur Facebook !
Rendez-vous sur : facebook.com/pluspropremaville16

FESTIVAL

3^e Festifastoche

Samedi 20 (10h-2h) et dimanche 21 (10h-19h) mai,
L'Isle-d'Espagnac

Festifastoche est le festival des Alternatives : il a pour objectif de faire découvrir des alternatives écologiques, économiques, sociales et financières au système actuel. Ateliers, forums et stands auront lieu sur des sujets tels que l'habitat, l'agriculture, l'éducation, le bien-être, l'environnement et la finance.

Le festival proposera également une gratiféria (foire gratuite), une bourse aux vélos, un espace enfants, un troc plantes, un repair café, un bar à tisanes et une restauration, et des animations festives (concerts, théâtre). Ce festival est organisé par le réseau associatif de la Maison des peuples et de la paix en partenariat avec GrandAngoulême. Entrée libre.

05 45 92 48 32
contact@festifastoche.org
www.festifastoche.org



TOURISME

Animations du patrimoine

Autour du fleuve Charente et de ses affluents
Pendant toutes les vacances d'été

Samedi 13 mai à 18h, Plassac-Rouffiac

« De l'église au lavoir, visite artistique » - Visite commentée avec une médiatrice de Via patrimoine. Interventions de l'association Tendanse (danse contemporaine) et d'Arnaud Roy (harpiste). Rendez-vous devant l'église.

Dimanche 11 juin à 13h, Voeuil-et-Giget

« Ateliers nature : à la découverte des techniques anciennes » - Pique-nique partagé suivi d'un atelier au choix : teinture naturelle avec les plantes tinctoriales, vannerie (osier, paillasse...) et permaculture ou taille de pierre. Rdv au lavoir derrière la mairie.

**Collation offerte par les communes.
Entrée libre.**



THÉÂTRE AMATEUR

Festhéra

Du 19 au 21 mai, espace Matisse (Soyaux)

En partenariat avec GrandAngoulême, la sélection régionale de FESTHEA, le FESTIVAL de THÉÂTRE Amateur, vous propose 4 pièces de théâtre amateur en concours et 2 compagnies de théâtre amateur hors concours. Un jury sélectionnera la pièce qui ira en finale nationale.

06 86 01 93 75
festhea.free.fr



OPÉRA

CARMEN

Dimanche 28 mai à 16h30, espace Carat

Pour sa première édition, la Fabrique Opéra Bordeaux Aquitaine a choisi l'opéra le plus joué au monde, Carmen. Cette association a pour objet de rendre l'art lyrique plus accessible. Dans cette logique, l'espace Carat, lieu populaire dont sa dimension permet une proximité avec les acteurs, a été choisi pour une représentation. Elle a également pour but d'associer dans le projet des jeunes issus de lycées du territoire à une équipe artistique professionnelle. Ainsi, quatre établissements scolaires charentais participent à la préparation de cet opéra : le lycée Chabanne pour les coiffures, celui de Sillac pour les décors, le lycée Jean-Rostand pour les costumes et l'IUT d'Angoulême pour la communication et l'élément phare du décor.

www.espace-carat.fr



ÉQUITATION

Festijumpro

Du 30 juin au 2 juillet, La Couronne

Le centre équestre de la Tourette accueillera le Festijumpro, le traditionnel concours de saut d'obstacles amateur et professionnel. 16 épreuves sont au programme dont le Grand Prix du Grand Angoulême le dimanche en début d'après-midi. L'épreuve se court sur une hauteur de 1,40 m, ce qui en fait l'une des épreuves les plus importantes de la région. L'Étrier charentais et GrandAngoulême ont misé sur l'investissement dans la qualité des terrains de compétition, de niveau national, et dans l'accueil du public.

05 45 61 25 20
www.etrrier-charentais.com



BALADE

Découverte du sentier des Brandes

Dimanche 21 mai à 10h, Soyaux

GrandAngoulême invite le public à (re)découvrir le sentier des Brandes, ancien site militaire abritant aujourd'hui de nombreuses espèces animales et végétales. L'animation sera encadrée par le Conservatoire d'espaces naturels de Poitou-Charentes et GrandAngoulême. Rendez-vous sur le parking de l'aire d'accueil des Brandes (à côté de l'accrobranche de Soyaux). Environ 1h45 de visite. Prévoir une gourde, un chapeau ainsi que de bonnes chaussures ou des bottes. Attention : sentier non adapté aux poussettes et personnes à mobilité réduite. Balade gratuite.

www.grandangoulem.fr
05 45 38 51 74



SPORT

20^e Transbraconnienne

Dimanche 14 mai à partir de 7h30, Mornac

La Transbraconnienne fêtera son 20^e anniversaire dans un cadre nouveau et exceptionnel, prenant l'option des chemins dans la ville. En VTT ou à pied, venez parcourir l'asphalte d'Angoulême et suivre la Charente le long de la coulée verte. Distances : de 20 à 100 km (VTT) et de 5 à 25 km (marche).

06 81 52 30 98
www.brcmornacvttclub16.com



LABYRINTHE

Aide Hansel et Gretel à retrouver le chemin de la maison



Solution :

COLORIAGE

Toi aussi, viens faire la fête chez les 3 petits cochons, en mettant de la couleur



MOTS FLÉCHÉS

Sombrent dans foubli	Hommes pour les chevaux	Garda en mémoire Général portugais	Bavarde Restent à la fenêtre	Femme d'Union Laisser	Etre différent Cardinaux
Strontium	Prend tout en bloc		Homme de parole	Travaux Trucidons	Atomes
Prénom	Petits sourires	Est anglais	Vin italien	Mouillée aux pores Gai renversé	Unité allemande
			Donner de bons motifs 2 à Rome		
Va dans la droite ligne				Réfute Façon de réagir	

L	N	E	S	S	I	G	A	R	E	A
E	I	N	N	N	I	V	A	R	L	S
R	E	N	R	O	I	L	S	A	V	A
d	E	E	N	S	S	I				
S	E	L	L	E	S	I				
L	d	L	E	G	O	R				
S	N	O	I	O	N	E	O			
S	R	U	E	L	V	A	O			
S	E	U	O	I	S	E	N	A		
E										

Solution :

La communauté d'agglomération du Grand Angoulême compte désormais 38 communes. Dans chaque numéro, vous ferez la connaissance de deux d'entre elles. À l'extrémité l'une de l'autre du territoire, Voulgézac et Jauldes ouvrent le bal.

Voulgézac

Thierry MOTEAU, maire depuis 2008

« Trois quarts de mes administrés travaillent sur Angoulême et sa périphérie. Je ne veux pas que Voulgézac devienne un village dortoir. C'est pourquoi la mairie et les associations proposent régulièrement des repas. Lors du méchoui du 8 juillet, je tire d'ailleurs personnellement le feu d'artifice. Les habitants doivent se réunir et se côtoyer pour que leur village reste vivant. Grâce à la nouvelle agglomération et à l'éventuelle mutualisation des moyens, j'espère de surcroît que nous pourrions accroître l'offre de services, du moins maintenir la qualité de ceux existants. »



LES PRINCIPAUX PROJETS :

- Rénovation de l'église Notre-Dame, XII^e siècle, classée Monument historique Investissement : 170 000 € en 2016, 230 000 € en 2017 + deux autres tranches à venir
- Achat d'un terrain constructible à 100 000 € pour 8 maisons charentaises En projet de viabilisation

HABITANTS : 267 (la plus petite commune du territoire)
SUPERFICIE : 1 342 ha
COMMERCES : pas de commerces mais des tournées de marchands ambulants (boulangers, boucher, épicier)
ENTREPRISE : 1 entreprise de travaux publics
ÉDUCATION : en RPI (Regroupement Pédagogique Intercommunal) avec Plassac-Rouffiac. 1 classe de GS-CP-CE1 (14 élèves) et 1 classe de CE2-CM1-CM2 (21 élèves, à Voulgézac)
ASSOCIATIONS : 4
 • Association des parents d'élèves
 • Club des aînés
 • Amicale et loisirs
 • NCVE (Non à la Carrière de Voulgézac et de ses Environs)

Jauldes

Eric SAVIN, maire depuis 2008



« Ma commune est en constante phase de croissance démographique depuis plus de 10 ans. C'est dû, bien sûr, à l'attractivité du prix des terrains à quelques encablures du cœur de l'agglomération d'Angoulême mais aussi à la qualité de vie rurale que l'on a su construire et entretenir à Jauldes. On jouit du calme et de la tranquillité de la campagne tout en pouvant bénéficier de services de proximité. Mais il devient de plus en plus compliqué de les maintenir et j'espère que notre nouvelle agglomération permettra de mutualiser plus encore nos charges afin de continuer à mieux servir les habitants. »

LES PRINCIPAUX PROJETS :

- En cours : réaménagement de la voirie et des espaces autour de l'église et du cimetière : parvis en pierres naturelles, chaussées en béton désactivé, parking enherbé, éclairage de l'église et du monument aux morts Investissement : 220 000 € dont 55 000 € de subventions GrandAngoulême dans le cadre de sa politique d'accompagnement des aménagements de bourgs
- À venir : réhabilitation du logement de l'instituteur au cœur de l'école en vue d'une garderie et de salles d'activités pour les temps périscolaires

Solution :

IMANY - KALASH - HILIGHT TRIBE - LA YEGROS - GAËL FAYE - MACYD CHERFI - YUSSEF KAMAAL
CONDOR LIVE : BERTRAND CANTAT, MARC SENS & MANU SOUND - ACID ARAB LIVE
FLAVIA COELHO - GROUP DOUEH & CHEVEU - ORCHESTRE NATIONAL DE BARBÈS...

FESTIVAL
MUSIQUES
MÉTISSES

2-3-4 JUIN 2017
ANGOULÊME

42ÈME
ÉDITION

