

Programmes pédagogiques

d'Education à Environnement
pour un Développement
Durable



À destination des
enseignants des écoles
élémentaires
et classes d'enseignement
spécialisé (Ulis, IME,
SEGPA....).

- 2026/27



Les programmes pédagogiques de GrandAngoulême

Depuis 1997 GrandAngoulême propose aux écoles élémentaires et classes spécialisées (Ulis, Segpa, IME) de l'agglomération des programmes pédagogiques d'éducation à l'environnement pour un développement durable.

Ces programmes s'inscrivent dans le cadre d'un partenariat privilégié à la fois institutionnel et associatif.

Ils recouvrent le même objectif de mener une démarche éducative et de faire naître des projets éducatifs au sein des écoles.

Compte tenu de l'urgence climatique et de l'érosion de la biodiversité, il est aujourd'hui important de donner une déclinaison concrète à ces programmes pédagogiques notamment au travers d'actions mises en œuvres au sein des écoles. Ceci encourage le principe d'engagement et favorise une cohérence entre ce que découvrent les élèves lors des animations et la réalité du fonctionnement de leur école.

Les programmes présentés dans ce document se déroulent sur une année scolaire avec des temps animés par des professionnels de l'EEDD et des temps intermédiaires menés par l'enseignant.

Des ateliers artistiques et scientifiques sont également proposés dans le cadre de ces programmes éducatifs afin de diversifier les approches et de faciliter la compréhension des notions abordées.

Il ne fait aucun doute que vous trouverez parmi ces programmes d'EEDD, le support idéal pour la menée de votre projet pédagogique.

Partenaires

Les programmes pédagogiques d'EEDD sont proposés et financés par GrandAngoulême.

La coordination et le suivi sont assurés par la Direction de la Transition Ecologique.

Ces programmes s'inscrivent dans le cadre d'un multi partenariat avec le concours de :

La DSDEN, Calitom, Charente Nature, le CAUE, la Fédération départementale de la pêche, la Fédération Départementale des Chasseurs, les Petits Débrouillards, les Compagnons du Végétal, Régalade, Vivant.es, les Symphonies du vivant, la plasticienne Anne-Paule Mousnier, l'autrice dessinatrice Angèle Villeneuve, l'Espace Mendès France et le Musée d'Angoulême.

Les programmes....

Dans ce référentiel vous trouverez l'ensemble de l'offre concernant les programmes pédagogiques d'EEDD de GrandAngoulême. Ils sont classés par thématiques (Déchets, eau, biodiversité...) avec un descriptif précis des animations proposées (structure partenaires animatrice, objectifs, déroulement...).

Ces programmes s'accompagnent d'ateliers artistiques (avec la plasticienne Anne-Paule Mousnier et l'autrice illustratrice Angèle Villeneuve) et scientifiques (avec un animateur scientifique de l'Espace Mendès de Poitiers) permettant d'apporter une approche complémentaire.

Ces ateliers sont au choix, limités à un par programme et dont le nombre total est dépendant du budget alloué. De ce fait, les demandes feront l'objet d'une sélection par un jury.

Les programmes pédagogiques de GrandAngoulême

Niveaux des classes concernés par les programmes :

Thème	PROGRAMME	Niveau des classes	Animation réalisée par
Déchets/ consommation (pages 4 à 10)	« Rouletaboule »	à partir du CP, Segpa, IME	Charente Nature
	« Ça composte en Charente »	à partir du CP, Segpa, IME	Charente nature
	« Consommation responsable »	à partir du CM1	Charente Nature
	« Gaspillage alimentaire »	à partir du CE2	Régalade
	« Que se passe t il dans mon assiette? »	À partir du Ce2	Régalade
Eau (page 11 et 12)	« Ricochets »	à partir du CP, Segpa, IME	Charente Nature/ Fédération de Pêche
Biodiversité (pages 13 à 22)	« Curieux de nature »	à partir du CP, Segpa,IME	Charente Nature/ Fédération des Chasseurs
	« Passera...Passera pas !? »	à partir du CM1	Charente Nature
	« Docteur de nature »	à partir du Ce2, Segpa, IME	Les Compagnons du végétal
	« Le jardin vivant »	Tous niveaux	Les Symphonies du vivant
	« Le jardin nourricier »		Vivant.es
	« Les plantes sauvages »		Vivant.es
	« La pollinisation au jardin »		Vivant.es
	« Classe dehors, l'enfant dans la nature »		Vivant.es
Changement Climatique (pages 23 à 26)	« Wapi et le changement climatique»	à partir du CM1	Charente Nature/Les Petits Débrouillards, France Rénov'(CAUE)
Impacts et besoins (à partir du CM1). Animation d'une ½ journée supplémentaire incluse dans les programmes concernés.	Concerne tous les programmes pédagogiques menés par les associations Charente Nature, Régalade et les Petits Débrouillards.	- Découvrir les notions de besoins et de ressources - Prendre conscience que chacun de nos actes a des impacts - Notion de transition et actions positives	A travers des exemples de la vie quotidienne, en comparant certains objets, les élèves voient les évolutions conduisant vers une transition écologique positive.
Ateliers artistiques Présentation (page 27 à 29)	Animés par Anne-Paule Mousnier et Angèle Villeneuve		
Ateliers artistiques (pages 30 à 35)	Ateliers thématiques animés par Angèle Villeneuve		
Ateliers artistiques (pages 36 à 43)	Ateliers thématiques animés par Anne-Paule Mousnier		
Ateliers scientifiques (pages 44 à 49)	Ateliers thématiques animés par l'Espace Mendès France		



Programmes pédagogiques



Déchets et
Consommation



Les Déchets

Un programme pédagogique pour comprendre les problématiques liées aux déchets et les réponses apportées localement

Pour les scolaires à partir de 6 ans (CP, Segpa, IME)

Objectifs du programme :

- Favoriser une réflexion sur les déchets et comprendre les modes de gestion
- Etre en mesure d'identifier les déchets produits dans l'école et leur devenir.
- Comprendre l'incidence de la consommation sur leur production
- Appréhender les cycles de fabrication et de recyclage.
- Comprendre la nécessité de s'inscrire dans une démarche de réduction des déchets.

La démarche :

Le programme pédagogique se déroule sur la totalité de l'année scolaire et s'appuie sur un accompagnement pédagogique d'un.e éducateur. trice de Charente Nature. Avant de démarrer le programme, l'éducateur.trice rencontre l'enseignant afin de répondre au mieux à ses attentes et d'adapter les animations au projet de la classe. Lors des séances les élèves explorent la thématique à l'aide de divers ateliers et recherches. En complément, des visites leurs sont proposées (centre de tri, déchèterie). Ils devront définir un projet à mener en lien avec la thématique abordée. Il est important que ce programme pédagogique puisse s'accompagner d'actions concrètes au sein de la classe et plus largement de l'école avec au minima le tri des déchets.

Le programme peut s'accompagner d'animations artistiques (se reporter à la page 23).

Nombre d'animations : 3 ou 4 demi-journées en classe, visite(s) et un temps de bilan

	Objectifs	Démarche
<i>Avant la première animation : Rouletaboule (mascotte) envoi un courrier aux élèves</i>		
Animation 1 « Autopsie d'une poubelle »	- Définir ce qu'est un déchet - Sensibiliser aux consignes de tri	A partir d'une poubelle pédagogique, pour échanger sur ce que les déchets évoquent pour les enfants et recueillir leurs représentations sur le devenir de nos poubelles. Cette première activité a pour but de constituer une base commune de connaissance et d'amener les élèves à se questionner.
<i>Entre deux animations... on se questionne !</i>		
Animation 2 « pour aller plus loin »	- Approfondir les notions concernant le devenir des déchets (recyclage, gestion...)	Basées sur les questions envoyées par les élèves à l'éducateur/éducatrice, plusieurs activités sont possibles en fonction également des objectifs de l'enseignant/enseignante et de l'âge des enfants. Par exemple sur les filières de recyclage, les parcours des nos déchets et les différents sites de traitement (déchèterie, centre de tri, centre d'enfouissement, composteur de quartier).
<i>Entre deux animations : les déchets de l'école et les actions possible !</i>		
Animation 3 « je vous accompagne ! »	- Mettre en application, par un atelier concret, le recyclage des déchets ou des actions pour moins en produire	Animation qui se veut un soutien aux projets portés par les élèves et leur enseignant/enseignante. Les notions de : « pourquoi bien trier ? Quel est l'intérêt de faire moins de déchets ? sont revus à l'occasion d'ateliers concrets (fabrication de papier recyclé, jeu des courses responsables, atelier compost, loto des matières
Visites	- Comprendre les rôles et le fonctionnement des équipements de traitement des déchets ménagers. - Saisir l'intérêt d'adopter des gestes écoresponsables	Visites de la déchèterie de l'Isle d'Espagnac Centre de tri Atrion à Mornac (à partir du CE2) Centre d'enfouissement à Ste Sèvre (à partir du CE2) Composteur du quartier de l'école Elles peuvent se faire à différents moments du programme selon les objectifs définis avec l'enseignant, les installations adaptées aux scolaires permettent de mieux comprendre les principales étapes de traitements des déchets.
Temps de valorisation	- Privilégier les échanges entre les élèves - Mettre en valeur les travaux réalisés par les élèves - Permettre à tous de découvrir les réalisations d'autres classes	Chaque classe prépare un article présentant un projet mené par la classe illustré de photos, de dessins et de témoignages des enseignants et des élèves. Ces articles feront l'objet d'une publication sur le site web du GrandAngoulême. Un temps de valorisation du projet peut être mené au sein de l'école avec une ouverture vers les parents.
Animation Bilan	- Evaluer le cheminement des élèves dans leur réflexion sur la thématique	Les élèves se remémorent le projet, évoquent ce qui les a marqués et ce qu'ils ont préféré. C'est l'occasion de faire le point sur les connaissances, compétences et attitudes acquises depuis le début du programme.



Ça composte en Charente

Les Déchets

Un programme pédagogique sur le compostage et la transformation de la matière

Pour les scolaires à partir de 6 ans (CP, Segpa, IME)

Programme pédagogique financé par



Animé par :



Avec comme partenaires institutionnels



Objectifs du programme :

- Favoriser une réflexion sur les déchets et comprendre les modes de gestion assurés par GrandAngoulême et calitom.
- Appréhender le cycle de la matière.
- Montrer l'intérêt du compostage pour réduire les déchets ménagers dans le cadre local de gestion des déchets ménagers.
- Comprendre le fonctionnement du compostage et le rôle de la microfaune du sol,
- Réfléchir aux alternatives possibles à l'utilisation de produits toxiques dans le jardin.

La démarche :

Le programme pédagogique se déroule sur la totalité de l'année scolaire et s'appuie sur un accompagnement pédagogique d'un.e éducateur.trice professionnel.le d'éducation à l'environnement.

Avant de démarrer le programme, l'éducateur.trice rencontre l'enseignant afin de répondre au mieux à ses attentes et d'adapter les animations au projet de la classe. Lors des séances les élèves explorent la thématique à l'aide de divers ateliers et recherches. Ils devront définir un projet à mener en lien avec la thématique abordée. Il est important que ce programme pédagogique puisse s'accompagner d'actions concrètes au sein de la classe et plus largement de l'école.

Ce programme peut s'accompagner d'animations artistiques (se reporter à la page 23).

Nombre d'animations : 3 demi-journées en classe, visite(s) et un temps de bilan

	Objectifs	Démarche
<i>Avant la première animation : Albert le Ver (mascotte) envoie un courrier aux élèves</i>		
Animation 1 « Les mains dans le compost »	Découvrir le compost Observer ses multiples composants Se questionner sur le fonctionnement du compostage	Les élèves sont invités à être en contact avec le compost (regarder, toucher, sentir, écouter). Chaque élève va ensuite observer à la loupe, dessiner et identifier les petites bêtes du compost.
<i>Entre deux animations... les expériences commencent</i>		
Animation 2 « La transformation de la matière »	Comprendre comment les déchets organiques se transforment en terreau	Avec les plus grands, en partant des constats de leur expérience, et en comparant avec différents objets capables de se transformer (morceau de fer, œuf-farine-sucre, morceau de bois, poterie) les élèves réfléchissent et échangent sur les phénomènes nécessaires pour que les déchets végétaux deviennent du compost. Pour les plus jeunes, il s'agira de vivre la transformation de la matière en parlant du sel ou de la pâte à sel.
<i>Entre deux animations : on mène l'enquête !</i>		
Animation 3 « Une recette de compost »	Echanger sur les diverses manières de composter Elaborer une recette de compost Prendre conscience de l'intérêt du compost dans la réduction des déchets	L'animation s'appuie sur les observations des déchets enterrés par les élèves, sur leur enquête et sur ce qu'ils ont observé en fouillant dans le compost. A l'aide d'un outil pédagogique spécifique, les enfants vont débattre des ingrédients du compost, des différentes méthodes utilisées et des enjeux du compostage.
Temps de valorisation	Privilégier les échanges entre les élèves Mettre en valeur les travaux réalisés par les élèves Permettre à tous de découvrir les réalisations des élèves	Chaque classe prépare un article présentant un projet illustré de photos de dessins et de témoignages des enseignants et des élèves. Ces articles feront l'objet d'une publication sur le blog EDD Sciences de la DSDEN. Un temps de valorisation du projet est à organiser à l'école avec une ouverture aux parents.
Visites	Comprendre les rôles et le fonctionnement des équipements de traitement des déchets ménagers. Saisir l'intérêt d'adopter des gestes écoresponsables	Visites de la déchèterie de l'Isle d'Espagnac Composteur du quartier de l'école Elles peuvent se faire à différents moments du programme selon les objectifs définis avec l'enseignant.
Animation Bilan	- Evaluer le cheminement des élèves dans leur réflexion sur la thématique	Les élèves se remémorent le projet, évoquent ce qui les a marqués et ce qu'ils ont préféré. C'est l'occasion de faire le point sur les connaissances, compétences et attitudes acquises depuis le début du programme.

Renseignements : Secteur éducatif de Charente Nature : mehalouis@charente-nature.org /

Service Transition Ecologique de GrandAngoulême : v.scamps@grandangouleme.fr / 05 45 38 51 74



Gaspillage Alimentaire

Programme
pédagogique financé
par



Animé par



Avec comme partenaires
institutionnels



Les Déchets

Un programme pédagogique destiné à prendre conscience du gaspillage alimentaire, identifier ses causes et agir pour le limiter au quotidien.

Pour les scolaires à partir de 8 ans (CE2, CM1, CM2, SEGPA, IME)

Objectifs du programme :

- Favoriser une réflexion sur les déchets et comprendre les modes de gestion assurés par GrandAngoulême et Calitom.
- Appréhender la notion de gaspillage ainsi que ses principales causes,
- Prendre conscience du gaspillage alimentaire et de ses conséquences sociales, économiques et environnementales,
- Mesurer l'implication de chacun dans la réduction du gaspillage alimentaire.

La démarche :

Le programme pédagogique se déroule sur la totalité de l'année scolaire et s'appuie sur un accompagnement pédagogique d'un.e éducateur.trice professionnel.le d'éducation à l'environnement. Avant de démarrer le programme, l'éducateur rencontre l'enseignant afin de répondre au mieux à ses attentes et d'adapter les animations au projet de la classe. Lors des séances les élèves explorent la thématique à l'aide de divers ateliers et recherches. En complément, des visites leurs sont proposées (centre de tri, déchèterie et rencontre d'un agriculteur). Ils devront définir un projet à mener en lien avec la thématique abordée. Il est important que ce programme pédagogique puisse s'accompagner d'actions concrètes au sein de la classe et plus largement de l'école. **Ce programme peut s'accompagner d'animations artistiques** (se reporter à la page).

Nombre d'animations :

5 demi-journées en classe, 1 visite de site de traitement des déchets, 1 rencontre avec un agriculteur.

	Objectifs	Démarche
Travail réalisé en amont par l'enseignant : Recueil des représentations des élèves sur le terme « gaspillage »		
Animation 1 Placard et frigo	Découvrir le gaspillage alimentaire Identifier les principales causes du gaspillage alimentaire à la maison	A l'aide d'un placard et d'un réfrigérateur, les élèves vont aborder les premières causes du gaspillage alimentaire (date limite de consommation, rupture de la chaîne du froid, mauvais rangement...).
Travail réalisé par l'enseignant et ses élèves en amont de la prochaine animation: entreprendre, sur quelques jours, le calcul du gaspillage de pain à la cantine. Un protocole est établi en concertation avec le personnel de cantine		
Animation 2 Les filières alimentaires	Prendre conscience des étapes liées à la production de denrées alimentaires, Identifier les conséquences du gaspillage alimentaire tout au long des filières de production.	A partir d'images, les élèves découvrent les filières de productions de certains aliments ; et mesurent le gaspillage associé (produit, eau, énergie, travail, transport...).
Travail réalisé par l'enseignant et ses élèves en amont de la prochaine animation : privilégier un échange inter-génération, recueillir des idées de recettes		
Animation 3 Cuisine anti gaspi	Partager les trucs et astuces pour moins gaspiller Mise en œuvre de recettes anti-gaspillage	Grâce aux recettes repérées à la maison, les élèves mettent en œuvre des gestes pour lutter contre le gaspillage alimentaire en cuisinant de la compote, du pain perdu, des brochettes de fruits moches ou abimés...
Animation 4 Besoins et enjeux (optionnel, à partir du CM1)	Faire découvrir les notions de besoins, ressources et impacts en lien avec le thème abordé - Prendre conscience que chacun de nos actes a des impacts tant au niveau local qu'au niveau global (éco-responsabilité)	Grâce à des images, les enfants, en groupes, explorent les différentes filières nécessaires pour produire un yaourt à la fraise. - Ils identifient les ressources engagées et les impacts sur le milieu de vie et la santé. - Enfin, ils étudient des emballages de yaourt et émettent un choix de consommateur grâce aux infos repérées.
Visites	Comprendre les rôles et le fonctionnement des équipements de traitement des déchets ménagers. Saisir l'intérêt d'adopter des gestes écoresponsables	Les visites de la déchèterie et du centre de tri Atrion, peuvent se faire à différents moments du programme selon les objectifs définis avec l'enseignant. Les installations adaptées aux scolaires permettent de mieux comprendre les principales étapes de traitements des déchets.
Rencontre d'agriculteur (voir fiche alimentation responsable)	Découvrir le(s) métier(s) de l'agriculture - Faire le lien entre ce que les enfants mangent à la cantine et tout ce qui a été nécessaire pour produire ces aliments	Échange avec l'agriculteur basé sur les questions des enfants, sur lui, son métier et sur ce qu'il produit (et livre éventuellement à leur restaurant scolaire). Visite de l'exploitation agricole et de la filière de production : terres, matériel, techniques et aliment(s) produit(s). Et, si possible, atelier pratique : cueillette, transformation du produit, diversité des variétés produites...
Temps de valorisation	Privilégier les échanges entre les élèves Mettre en valeur les travaux réalisés par les élèves Découvrir les réalisations des élèves	Chaque classe prépare un article présentant un projet illustré de photos de dessins et de témoignages des enseignants et des élèves. Ces articles feront l'objet d'une publication sur le blog EDD Sciences de la DSDEN. Un temps de valorisation du projet est à organiser à l'école avec une ouverture aux parents.
Animation Bilan	Evaluer le cheminement des élèves dans leur réflexion sur la thématique	Les élèves se remémorent le projet, évoquent ce qui les a marqué et ce qu'ils ont préféré. C'est l'occasion de faire le point sur les connaissances, compétences et attitudes acquises depuis le début du programme.



Alimentation Responsable

Programme
pédagogique financé
par



Animé par



Avec comme partenaires
institutionnels



Une rencontre pédagogique avec un agriculteur sur son exploitation pour prendre conscience des enjeux de nos choix alimentaires.

Pour les scolaires à partir du Ce1

Objectifs du programme :

- Favoriser une réflexion sur les déchets et comprendre les modes de gestion assurés par GrandAngoulême et calitom
- Permettre aux élèves de faire un lien direct entre leur alimentation et ceux qui la produisent.
- Mesurer l'importance de consommer localement et en circuit court.
- Prendre conscience des enjeux de développement durable liés à notre alimentation.

La démarche :

Il ne s'agit pas d'un programme pédagogique en tant que tel, mais d'un temps d'échange avec un agriculteur et la visite de son exploitation agricole. Cette action s'appuie sur les programmes pédagogiques « Gaspillage alimentaire », « Consommation responsable » et « Que se passe-t-il dans mon assiette ? ». Cette rencontre avec un producteur, si possible fournissant la cantine de l'école, vient compléter ces projets réalisés dans le cadre du partenariat avec l'agglomération du Grand Angoulême. Ils sont conçus avec un accompagnement spécifique. En effet, avant de démarrer le programme, l'éducateur.trice rencontre l'enseignant afin de répondre au mieux à ses attentes et d'adapter les animations au projet de la classe. Une visite de l'équipe éducative a également lieu en amont du projet avec l'exploitant pour identifier les différents moments du projet et les détails de la visite.

Nombre d'animations : 3 demi-journées en classe (sur programmes Gaspillage alimentaire ou Consommation responsable), rencontre d'un agriculteur et un temps de bilan.

	<i>Objectifs</i>	<i>Démarche</i>
	Travail réalisé en amont par l'enseignant : Recueil des représentations initiales des élèves sur « D'où vient ce que l'on mange ? » et rédaction de questions à poser à l'agriculteur.	
Rencontre	- Découvrir le(s) métier(s) de l'agriculture	Echanges avec l'agriculteur basé sur les questions des enfants, sur lui, son métier et sur ce qu'il produit et livre à leur restaurant scolaire.
Visite	- Faire le lien entre ce que les enfants mangent à la cantine et tout ce qui a été nécessaire pour produire ces aliments	Visite de l'exploitation agricole et de la filière de production : terres, matériel, techniques et aliment(s) produit(s). Et si possible atelier pratique : cueillette, transformation du produit, diversité des variétés produites...

Renseignements : Secteur éducatif de Charente Nature : mehalouis@charente-nature.org /

Service Transition Ecologique de GrandAngoulême : v.scamps@grandangouleme.fr / 05 45 38 51 74



Consommation responsable

Programme
pédagogique financé
par



Animé par



Avec comme partenaires
institutionnels



**Pour se questionner sur notre consommation et comprendre
l'impact de nos achats**

Pour les scolaires à partir du Cm1

Objectifs du programme :

- Favoriser une réflexion sur les déchets et comprendre les modes de gestion assurés par GrandAngoulême et calitom
- Se questionner sur nos pratiques de consommation
- Comprendre les enjeux d'une consommation plus responsable (conséquences économiques, environnementales, sociales...)
- Identifier des comportements permettant de réduire l'impact de nos achats.

La démarche :

Le programme pédagogique se déroule sur la totalité de l'année scolaire et s'appuie sur un accompagnement pédagogique d'un.e éducateur. trice professionnel.le d'éducation à l'environnement. Avant de démarrer le programme, l'éducateur.trice rencontre l'enseignant afin de répondre au mieux à ses attentes et d'adapter les animations au projet de la classe. Lors des séances les élèves explorent la thématique à l'aide de divers ateliers et recherches. En complément, des visites leurs sont proposées (centre de tri, déchèterie et rencontre d'un agriculteur). Ils devront définir un projet à mener en lien avec la thématique abordée. Il est important que ce programme pédagogique puisse s'accompagner d'actions concrètes au sein de la classe et plus largement de l'école.

Ce programme peut s'accompagner d'animations artistiques ou scientifiques (se reporter à la page).

Nombre d'animations : 3 demi-journées en classe, visite(s) et un temps de bilan.

	OBJECTIFS	DEMARCHE
<i>Avant la première animation : pourquoi ce cartable plus qu'un autre ?</i>		
Animation 1 Derrière mon cartable	Cerner la multitude de nos actes de consommation et les raisons qui les justifient Comprendre l'histoire des objets depuis leur fabrication jusqu'à leur élimination	Suite à l'enquête menée sur les critères d'achat, les élèves reconstituent la filière de fabrication de leurs cartables et identifie les impacts (économique, environnementaux, social...)
<i>Entre deux animations... j'imagine mon cartable idéal</i>		
Animation 2 Les ateliers du consommateur	Comprendre le contexte et les enjeux d'une consommation plus responsable. Identifier des informations permettant de réduire l'impact de nos achats.	Animation basée sur de 3 ateliers : - dans la jungle des logos : à quels logos peut-on se fier ? - le commerce équitable : jeu de rôle pour découvrir le chemin du chocolat - la production locale et la saisonnalité : création d'un menu responsable et de saison
<i>Entre deux animations : rédaction d'une charte du consommateur responsable</i>		
Animation 3 Les courses	Mettre en pratique nos acquis afin de consommer de façon plus responsable	A partir d'une épicerie fictive, installée dans la classe, les élèves élaborent une liste de courses (pour un goûter ou un petit déjeuner « responsable »). Après échange et argumentation de leur choix, les élèves écrivent leur charte du consommateur responsable.
visites	Comprendre les rôles et le fonctionnement des équipements de traitement des déchets ménagers. Saisir l'intérêt d'adopter des gestes écoresponsables	Visites de la déchèterie de l'Isle d'Espagnac Centre de tri Atrion à Mornac (à partir du CE2) Centre d'enfouissement à Ste Sévère (à partir du CE2) Composteur du quartier de l'école Elles peuvent se faire à différents moments du programme selon les objectifs définis avec l'enseignant.
Rencontre d'agriculteur (voir fiche alimentation responsable).	Faire le lien entre ce que les enfants mangent à la cantine et tout ce qui a été nécessaire pour produire ces aliments.	Visite de l'exploitation agricole et de la filière de production : matériel, techniques et aliments(s) produit(s)... (c. f la fiche « alimentation responsable) Et si possible atelier pratique : Cueillette, transformation du produit, diversité des variétés produites...
Temps de valorisation	Privilégier les échanges entre les élèves. Mettre en valeur les travaux réalisés par les élèves. Permettre à tous de découvrir les réalisations des élèves.	Chaque classe prépare un article présentant un projet mené par la classe illustré de photos, de dessins et de témoignages des enseignants et des élèves. Ces articles feront l'objet d'une publication sur le blog EEDD Sciences de la DSDEN. Un temps de valorisation du projet est à réaliser au sein de l'école avec une ouverture vers les parents.
Animation bilan	Evaluer le cheminement des élèves dans leur réflexion sur la thématique.	Les élèves se remémorent le projet, évoquent ce qui les a marqué et ce qu'ils ont préféré. C'est l'occasion de faire le point sur les connaissances, compétences et attitudes acquises depuis le début du programme

Renseignements : Secteur éducatif de Charente Nature : mehalouis@charente-nature.org /

Service Transition Ecologique de GrandAngoulême : v.scamps@grandangouleme.fr / 05 45 38 51 74



Que se passe-t-il dans mon assiette?

Programme
pédagogique financé
par



Animé par



Avec comme partenaires
institutionnels



Un programme pédagogique pour enquêter sur notre alimentation et prendre conscience de son importance
Pour les scolaires Ce1, Ce2, Cm1, Cm2

Objectifs du programme :

- Appréhender la notion d'enjeux liés à l'alimentation
- S'interroger sur le rôle de chacun dans sa manière de manger
- Identifier des moyens d'actions accessibles pour une alimentation respectueuse de la santé et du milieu de vie.

La démarche :

Les enfants explorent la thématique à l'aide de divers ateliers, alternant travail d'équipe, individuel, en grand groupe, et mêlant différentes approches (scientifique, ludique, sensori-motrice, sensible).

Ce programme peut s'accompagner d'animations artistiques ou scientifiques (se reporter à la page).

Nombre d'animations : 4 ou 5 demi-journées d'animations en classe, complétées par des travaux de recherche à l'école ou à la maison entre les séances et d'une rencontre avec un agriculteur.

	Objectifs	Démarche
<i>En amont : Recueil des représentations initiales sur le rôle de l'alimentation et l'origine des aliments</i>		
1ère séance Pourquoi manger et comment se nourrir ?	<ul style="list-style-type: none"> • Approfondir ses connaissances sur les apports nutritionnels pour mieux comprendre le lien entre alimentation et santé • Appréhender les filières de production de nourriture pour en mesurer les impacts 	<ul style="list-style-type: none"> - Par un jeu en équipes et à l'aide d'emballages et d'aliments factices, les enfants cherchent à constituer les familles d'aliments et découvrent les bases de l'équilibre alimentaire. - À partir d'images, les élèves étudient, puis présentent les étapes liées à la production de pommes. Ils identifient les ressources consommées pour produire et mesurent le gaspillage associé.
<i>Entre temps : les enfants ont pour mission de concevoir un menu équilibré en prenant en compte son impact</i>		
2ème séance Produire, vendre et acheter	<ul style="list-style-type: none"> • Explorer différents modes de culture, production et de commercialisation pour pouvoir effectuer des choix de consommateurs 	<p>Les enfants tournent sur 3 ateliers :</p> <ul style="list-style-type: none"> - la confection d'un calendrier de saison pour la classe permet d'aborder la saisonnalité et les produits locaux - un jeu de rôle sur la filière du chocolat pour découvrir le commerce équitable - jeu d'association des énergies consommées /étapes de production
<i>Entre temps : privilégiant un échange inter-génération, recueillir des idées de recettes</i>		
3ème séance Mon goûter respectueux	<ul style="list-style-type: none"> • Partager et mettre en pratique des idées pour se nourrir tout en préservant au mieux notre santé, notre milieu de vie et nos conditions de vie • Découvrir des producteurs locaux, des produits de saison et issus de filières respectueuses des êtres humains 	<p>Confection, en groupes, de différentes recettes afin d'obtenir un goûter complet.</p> <p>Le goûter est ensuite évalué en termes d'impact, et enfin,... dégusté</p>
4ème séance Besoins et enjeux (optionnel, et seulement à partir du Cm1)	<ul style="list-style-type: none"> - Faire découvrir les notions de besoins, ressources et impacts en lien avec le thème abordé - Prendre conscience que chacun de nos actes a des impacts tant au niveau local qu'au niveau global (éco-responsabilité) 	<ul style="list-style-type: none"> -Grâce à des images, les enfants, en groupes, explorent les différentes filières nécessaires pour produire un yaourt à la fraise. - Ils identifient les ressources engagées et les impacts sur le milieu de vie et la santé. - Enfin, ils étudient les mesures engagées par les collectivités pour limiter les impacts liés à nos besoins.
5ème séance Evaluation Bilan	<p>Evaluer le cheminement des enfants dans leur réflexion sur la thématique</p>	<p>Les élèves se remémorent le projet, évoquent ce qui les a marqués et ce qu'ils ont préféré. C'est l'occasion de faire le point sur les connaissances, compétences et attitudes acquises depuis le début du programme.</p>
Rencontre d'agriculteur (optionnel, à réaliser idéalement avant la séance bilan)	<ul style="list-style-type: none"> - Découvrir le(s) métier(s) de l'agriculture - Faire le lien entre ce que les enfants mangent à la cantine et tout ce qui a été nécessaire pour produire ces aliments 	<p>Échange avec l'agriculteur sur lui, son métier et sur ce qu'il produit (et livre éventuellement à leur restaurant scolaire).</p> <p>Visite de l'exploitation agricole et de la filière de production : terres, matériel, techniques et aliment(s) produit(s).</p> <p>Et, si possible, atelier pratique : cueillette, transformation du produit, diversité des variétés produites...</p>

Renseignements pédagogiques : Régalade : regalade.anim@gmail.com

Service Transition Ecologique de GrandAngoulême : v.scamps@grandangouleme.fr / 05 45 38 51 74



Programmes pédagogiques



EAU

Ricochet



RICOCHET

Programme
pédagogique financé
par



Animé par



Un programme pédagogique sur l'eau, pour faire le lien entre l'eau domestique et le milieu naturel.

Pour les scolaires à partir du CP, Segpa, IME

Avec comme partenaires
institutionnels



Objectifs du programme :

- Comprendre la problématique de l'eau à l'échelle à la fois globale et locale.
- informer les élèves sur l'utilisation et la gestion de l'eau, en identifiant les acteurs locaux (GrandAngoulême, délégataires pour la production de l'eau potable...),
- éveiller leur curiosité et les mettre en situation de recherche,
- concrétiser leurs connaissances afin de laisser une trace de leur travail, susciter des actions pédagogiques en lien avec le contexte local

La démarche :

Le programme pédagogique se déroule sur la totalité de l'année scolaire et s'appuie sur un accompagnement pédagogique d'un.e éducateur.trice professionnel.le d'éducation à l'environnement.

Avant de démarrer le programme, l'éducateur.trice rencontre l'enseignant afin de répondre au mieux à ses attentes et d'adapter les animations au projet de la classe. Lors des séances les élèves explorent la thématique à l'aide de divers ateliers et recherches. En complément, des visites leurs sont proposées (station d'épuration, espace pédagogique « Anim'eau » de la Fédération de Pêche).

Ils devront définir un projet à mener en lien avec la thématique abordée. Il est important que ce programme pédagogique puisse s'accompagner d'actions concrètes au sein de la classe et plus largement de l'école.

Ce programme peut s'accompagner d'animations artistiques (se reporter à la page 23).

Nombre d'animations : Programme pédagogique en plusieurs temps (2 demi-journées en classe et/ou sur le terrain, 1 visite de station d'épuration, 1 journée au bord de l'eau et 1 demi-journée de bilan).

	<i>Objectifs</i>	<i>Démarche</i>
<i>Avant la première animation : à quoi vous fait penser l'eau ?</i>		
Animation 1	Exprimer sa vision de ce qu'est l'eau Découvrir l'eau sous différentes formes, dans divers lieux	L'animation peut se dérouler soit sur le terrain pour enquêter dans l'école ou dans le quartier sur les traces d'eau ou bien en classe avec la mise en place d'expériences pour répondre aux questions des enfants.
<i>Entre deux animations... le questionnement continue</i>		
Animation 2	- Approfondir les connaissances sur l'eau qui nous entoure, sa qualité, sur le circuit de l'eau potable	L'animation est essentiellement basée sur des expériences, des manipulations, une maquette de château d'eau, « salir » de l'eau...
<i>Entre deux animations : on continue à mener l'enquête !</i>		
Visites	- Comprendre les rôles et le fonctionnement d'une station d'épuration - Saisir l'intérêt d'adopter des gestes écoresponsables	La visite de la station d'épuration permet d'approfondir le lien entre les usages de l'eau et son état de salubrité. Les installations adaptées aux scolaires permettent de mieux comprendre les principales étapes de traitements des eaux usées.
<i>Travail réalisé en amont par l'enseignant : Synthèse des différentes étapes d'approvisionnement et de traitement de l'eau</i>		
Animation 3	- Découvrir un site naturel de proximité et la biodiversité en lien avec le milieu aquatique	Lors d'une journée au bord de l'eau, les élèves observent la biodiversité présente dans l'écosystème rivière (approche paysagère, botanique, faunistique, artistique...).
Temps de valorisation	- Privilégier les échanges entre les élèves - Mettre en valeur les travaux réalisés par les élèves - Permettre à tous de découvrir les réalisations des élèves	Chaque classe prépare un article présentant un projet illustré de photos de dessins et de témoignages des enseignants et des élèves. Ces articles feront l'objet d'une publication sur le blog EDD Sciences de la DSDEN. Un temps de valorisation du projet est à organiser à l'école avec une ouverture aux parents.
Animation Bilan	- Evaluer le cheminement des élèves dans leur réflexion sur la thématique	Ce temps fort se fait en classe ou dans la nature. Les élèves se remémorent le projet, évoquent ce qui les a marqués et ce qu'ils ont préféré. A l'aide de la maquette « Le pays de l'eau », c'est l'occasion de faire le point sur les connaissances, compétences et attitudes acquises depuis le début du programme.

Renseignements : Secteur éducatif de Charente Nature : mehalouis@charente-nature.org /

Fédération de pêche : e.henri@peche16.com / 06 81 78 86 36

Service Transition Ecologique de GrandAngoulême : v.scamps@grandangouleme.fr / 05 45 38 51 74



Programmes pédagogiques



Biodiversité



Curieux de nature

Programme
pédagogique financé
par



Animé par



Un programme pédagogique permettant de découvrir les spécificités et les enjeux de protection d'un milieu naturel proche de l'école.

Pour les scolaires à partir du Cp

Avec comme partenaire
institutionnel



Objectifs du programme :

- Définir un milieu naturel
- savoir observer, écouter... et respecter sa biodiversité,
- découvrir ses richesses naturelles, historiques et culturelles,
- Comprendre l'intérêt de le sauvegarder et les enjeux de sa protection.
- Réfléchir aux façons de préserver et valoriser ce site.
- Etudier et proposer des aménagements permettant de favoriser la biodiversité à l'école.
- Informer sur la démarche de l'Atlas de biodiversité communale (ABC) de GrandAngouême (mieux connaître les espèces du territoire afin de mieux les préserver).

La démarche :

Le programme pédagogique se déroule sur la totalité de l'année scolaire et s'appuie sur un accompagnement pédagogique d'un.e éducateur.trice de Charente Nature. 2 animations complémentaires sont également envisageables avec l'intervention de l'animatrice de la Fédération des chasseurs de la Charente (FC16) soit 2 demi-journées sur le terrain sur des thématiques en lien avec la découverte de la faune sauvage et des grands mammifères de Charente. Interventions essentiellement basées sur une approche sensorielle de la découverte du lieu et de ses habitants (ouïe, toucher, vue, goût et odorat). Avant de démarrer le programme, l'éducateur.trice rencontre l'enseignant afin de répondre au mieux à ses attentes et d'adapter les animations au projet de la classe. Lors d'une première sortie sur le terrain, les élèves explorent la thématique à l'aide de divers ateliers et recherches. Ils devront définir un projet à mener en lien avec la thématique abordée. Il est important que ce programme pédagogique puisse s'accompagner d'actions concrètes au sein de l'école ou du quartier. **Ce programme peut s'accompagner d'animations artistiques** (se reporter à la page 23).

Nombre d'animations : Programme pédagogique en plusieurs temps (2 demi-journées en classe et sur le terrain, des sorties dans le milieu naturel et 1 demi-journée de bilan). Possibilité de 2 demi-journées d'animation, avec la FD16.

	<i>Objectifs</i>	<i>Démarche</i>
Animation 1	- Exprimer sa vision d'un milieu naturel par divers moyens	En fonction des objectifs définis avec les enseignants, ces deux animations peuvent se faire sur la même journée ou sur deux journées distinctes.
Animation 2	- Découvrir un milieu naturel	Elles peuvent être l'occasion de découvrir un milieu naturel proche de l'école, en utilisant ses sens, en réalisant des œuvres dans la nature, en suivant les traces laissées par les animaux...
<i>Entre deux animations...on se questionne, on fait des recherches...</i>		
Animation 3	- Approfondir les connaissances sur le milieu étudié et sur ses composantes (faunistiques et floristiques)	Cette demi-journée en classe est l'occasion d'aller plus loin dans la connaissance du site exploré en identifiant les plantes ou des indices de présence, en réalisant des chaînes alimentaires.
<i>Entre deux animations...on se questionne, on fait des recherches... toujours et encore</i>		
Animation 4	Retourner sur le même site et observer les évolutions au fil des saisons Vérifier les hypothèses soulevées par les élèves et découvrir plus en détail les particularités du lieu	Lors de cette nouvelle sortie à la journée, c'est l'occasion soit de revenir sur le même site que lors de la première sortie, d'aller en voir un autre pour comparer ou de mettre en place des actions concrètes au sein de l'école (en fonction des objectifs de départ).
Temps de valorisation	- Privilégier les échanges entre les élèves. - Mettre en valeur les travaux réalisés par les élèves. - Permettre à tous de découvrir les travaux des élèves.	Chaque classe prépare un article présentant un projet illustré de photos de dessins et de témoignages des enseignants et des élèves. Ces articles feront l'objet d'une publication sur le blog EDD Sciences de la DSDEN. Un temps de valorisation du projet est à organiser à l'école avec une ouverture aux parents. La FDC16 peut également prêter du matériel pédagogique pour illustrer et accompagner les réalisations des élèves
Animation Bilan	- Evaluer le cheminement des élèves dans leur réflexion sur la thématique - Réfléchir à un comportement éco citoyen et responsable pour un avenir durable de ces milieux naturels	Les élèves se reméorent le projet, évoquent ce qui les a marqués et ce qu'ils ont préféré. C'est l'occasion de faire le point sur les connaissances, compétences et attitudes acquises depuis le début du programme.

Renseignements : Secteur éducatif de Charente Nature : mehalouis@charente-nature.org/

Fédération des chasseurs 16 : pauline.dillerin@fdc16.com/ 06 49 31 77 07

Service Transition Ecologique de GrandAngouême : v.scamps@grandangouleme.fr / 05 45 38 51 74



Passera... passera pas ?

Programme
pédagogique financé
par



Animé par



Un programme pédagogique visant à découvrir la biodiversité et les corridors écologiques au travers de la démarche Trame Verte et Bleue (TVB).

Pour les scolaires à partir du Cm1

Avec comme partenaire institutionnel



Objectifs du programme :

- Définir un milieu naturel
- savoir observer, écouter... et respecter sa biodiversité,
- découvrir ses richesses naturelles, historiques et culturelles,
- Comprendre l'intérêt de le sauvegarder et les enjeux de sa protection.
- Réfléchir aux façons de préserver et valoriser ce site.
- Etudier et proposer des aménagements permettant de favoriser la biodiversité à l'école.
- Informer sur la démarche de l'Atlas de biodiversité communale (ABC) de GrandAngoulême (mieux connaître les espèces du territoire afin de mieux les préserver).

La démarche :

Le programme pédagogique se déroule sur la totalité de l'année scolaire et s'appuie sur un accompagnement pédagogique d'un.e éducateur.trice de Charente Nature. 2 animations complémentaires sont également envisageables avec l'intervention de l'animatrice de la Fédération des chasseurs de la Charente. Avant de démarrer le programme, l'éducateur.trice rencontre l'enseignant afin de répondre au mieux à ses attentes et d'adapter les animations au projet de la classe. Lors d'une première sortie sur le terrain, les élèves explorent la thématique à l'aide de divers ateliers et recherches. Ils devront définir un projet à mener en lien avec la thématique abordée. Il est important que ce programme pédagogique puisse s'accompagner d'actions concrètes au sein de l'école ou du quartier.

Ce programme peut s'accompagner d'animations artistiques (se reporter à la page 23).

Nombre d'animations : Programme pédagogique en plusieurs temps (2 demi-journées en classe et sur le terrain, des sorties dans le milieu naturel et 1 demi-journée de bilan).

	Objectifs	Démarche
Travail réalisé en amont par l'enseignant : Recherche des caractéristiques et besoins des êtres vivants (humains compris) et en particulier pour l'écureuil, le merle noir et le hérisson en étudiant ou en réalisant une fiche d'identité		
Animation 1 Déplacements des êtres vivants autour de l'école	- Comprendre que pour satisfaire leurs besoins, les hommes et les animaux ont besoin de se déplacer.	Parcours à pied autour de l'école et repérage des éléments contraignant ou facilitant les déplacements des êtres vivants.
Travail réalisé en amont par l'enseignant : Etude des comportements et besoins d'animaux ciblés sur le territoire de vie des élèves		
Animation 2 Travail sur la maquette TVB	Mettre en évidence la nécessité vitale de se déplacer Identifier les obstacles et les éléments facilitant les déplacements Réfléchir comment maintenir ou favoriser les déplacements des animaux	Identification sur la maquette des lieux favorables à la vie des espèces ciblées et de tous les obstacles, menaces et contraintes Propositions d'aménagements facilitant les déplacements des animaux
Travail réalisé en amont par l'enseignant : Enquête participative sur le recensement d'animaux victimes de collisions avec les véhicules		
Animation 3 Découverte des aménagements	- Découvrir des infrastructures routières/ ferroviaires intégrant ou pas des aménagements favorables aux déplacements de la faune (passage grande faune, banquettes enherbées, mares...)	Sortie dans la nature, lecture de paysage, recherche de traces et indices de présence, pêche à l'épuisette...
Travail réalisé en amont par l'enseignant : Réflexion autour des actions d'aménagements et de sensibilisation pour protéger les animaux		
Animation 4 La mise en action	- Réaliser des aménagements favorables à la faune sauvage	Mise en place d'actions concrètes pour la faune sauvage (planter des haies, installer des passages à hérisson, construire des gîtes à insectes...)
Animation 5 Partager le projet		
Temps de valorisation	<ul style="list-style-type: none"> • Privilégier les échanges entre les élèves. • Mettre en valeur les travaux réalisés par les élèves. • Permettre à tous de découvrir les travaux des élèves. 	Chaque classe prépare un article présentant un projet illustré de photos de dessins et de témoignages des enseignants et des élèves. Ces articles feront l'objet d'une publication sur le blog EDD Sciences de la DSDEN. Un temps de valorisation du projet est à organiser à l'école avec une ouverture aux parents.
Animation Bilan	- Evaluer le cheminement des élèves dans leur réflexion sur la thématique	Les élèves se reméorent le projet, évoquent ce qui les a marqués et ce qu'ils ont préféré. C'est l'occasion de faire le point sur les connaissances, compétences et attitudes acquises depuis le début du programme.



Docteur de nature

Programme
pédagogique financé
par



Animé par



Avec comme partenaires
institutionnels



Un programme pédagogique de sensibilisation à l'environnement et d'actions concrètes en 10 séances

Pour les scolaires à partir du ce2 et IME, ULIS, SEGPA

Objectifs du programme :

- Favoriser une réflexion sur l'environnement, le monde vivant et l'écologie
- Être en mesure d'identifier les interactions du vivant et leurs effets sur l'environnement Sensibiliser aux impact de nos modes de vie
- Réfléchir et réaliser ensemble des actions positives, vertueuses et accessibles à tou.te.s
- Recréer et consolider le lien profond de l'enfant à la nature
- Mieux comprendre et mieux connaître son environnement et les interrelations du monde vivant et mettant en place des expériences concrètes, des ateliers et actions de préservation

La démarche :

L'association "Les Compagnons du Végétal" intervient sur une demi-journée, en demi-classe ou classe entière selon le contenu.

Animations proposées en classe complète: introduction, recueil des représentations, réflexion collective, bilan, atelier bricolage, jardinage, création artistique...

Un rendez-vous préalable avec l'enseignant est programmé pour préparer ensemble les temps d'interventions et choisir les contenus d'animations afin de répondre au mieux aux attentes de l'enseignant.

L'ensemble du programme englobe des temps de réflexions, de créations collectives et individuelles, des expériences scientifiques et des ateliers: jardinage, bricolage, cuisine et artistique. Attention il est nécessaire d'avoir un espace en herbe dans l'école.

Nombre d'animations : Le programme se déroule en 10 séances, à raison d'une séance par mois sur l'année scolaire.

	<i>Objectifs</i>	<i>Démarche</i>
Séance 1 Introduction	Questionner le monde du vivant, se le représenter et donner forme à son imaginaire -Présentation du programme auprès des enfants -définition collective du "prendre soin"	Les élèves observent dans leur environnement ce qui est vivant et non vivant à l'école. Nous choisissons un carré enherbé à observer qui sera préservé de toute intervention*. A l'issus, chaque élève est invité à renseigner une carte d'identité d'un être vivant repéré.
Les élèves pourront terminer leur carte d'identité en interséance, et faire des recherches sur leur alimentation et leur habitat (carte support fournie)		
Séance 2 La vie du sol et la naissance de l'agriculture	-Connaitre les besoins des organismes chlorophylliens -Acquérir des techniques de jardinage naturel et découvrir des outils -Mieux comprendre la vie du sol et la notion de décomposition -Aborder la notion de déchet vert, de déchet et de décomposition	-Mise en place d'un jardin* à l'école sur le principe de la culture en lasagne -Enterrer 4 "déchets choisis" pour observer leur décomposition
Séance 4 Les déchets	-Questionner le monde de la matière et des objets -Comprendre le rôle des acteurs du territoire impliqués dans la gestion des déchets -Mettre en pratique des gestes ecoresponsables -Solliciter la pensée critique et inviter à proposer des solutions -Comprendre et s'essayer au recyclage	-Recueil des représentations -jeux de découverte des déchets à l'aveugle pour aborder les matières premières et la transformation -jeux de puzzle pour introduire la gestion des déchets à travers l'histoire -vidéo de présentation des traitements des déchets du département -Observation des déchets enterrés au jardin
Séance 5 Santé-Environnement	-Reconnaitre les comportements favorables à sa santé -Identifier les enjeux lié à l'environnement et les impacts de l'homme sur celui-ci -Réflexion collective autour des eco-gestes	-recueil collectif des représentations -échange appuyé sur des supports visuels pour aborder les différentes pollutions -dessin d'une solution ou d'un eco-geste

*A définir lors de la rencontre entre l'enseignant et l'animateur

Suite des animations page suivante



Docteur de nature

Suite du programme
d'animations

Séance 6 Accueillir la faune	<ul style="list-style-type: none"> -Reconnaitre les comportements favorables à sa santé -Identifier les enjeux liés à l'environnement et les impacts de l'homme sur celui-ci -Réflexion collective autour des éco-gestes 	<ul style="list-style-type: none"> -Recueil collectif des représentations -Echange sur des supports visuels pour aborder les différentes pollutions -Dessin d'une solution ou d'un éco-geste
Séance 6 Accueillir la faune	<ul style="list-style-type: none"> -Mieux connaître un animal choisi* -Permettre l'observation du développement d'un animal 	<ul style="list-style-type: none"> -Construction d'un abri à faune -Animation pour mieux le connaître -Installation de l'abri à l'école
Séance 7 Multiplication des Végétaux	<ul style="list-style-type: none"> -Observer et comprendre le développement des végétaux et leur reproduction. -Comprendre le rôle des insectes dans la fructification, et la notion de pollinisation 	<ul style="list-style-type: none"> -Rappel des besoins d'une plante pour se développer -Pratique de technique de multiplication: semis, bouturage, marcottage, division de touffe en petit groupe
Séance 8 Consommation et cuisine sauvage	<ul style="list-style-type: none"> -Equilibre alimentaire, -Découverte de nouveaux goûts et de l'origine des aliments dans nos assiettes 	<ul style="list-style-type: none"> -Jeux de classification des catégories d'aliments pour aborder l'équilibre, la transformation etc... -Recette à partir de plantes sauvages
Séance 9 L'art nature	<ul style="list-style-type: none"> - Développer sa créativité à travers l'expression artistique -Réaliser et donner à voir -Comprendre que la nature peut être une ressource pour créer 	<ul style="list-style-type: none"> - Atelier créatif à choisir* tatakizomé (art japonais des « feuilles frappées » permettant d'obtenir des empreintes de feuilles sur du tissu), peinture végétale, land'art...
Demander aux enfants de préparer en famille un gouter zéro déchet à partager pour la dernière séance		
Séance 10 Gouter zéro déchet	<ul style="list-style-type: none"> - Bilan de l'année -Valoriser les acquis et réalisation des enfants -Permettre leur diffusion 	<ul style="list-style-type: none"> -Retour collectif sur le contenu de l'année Mise en valeur en exposition, stand de présentation, visite guidée... à définir avec l'enseignante et la classe et à intégrer aux projets d'école lorsque c'est possible
Valorisation du projet	Permettre de valoriser le travail des élèves auprès des autres classes, écoles, parents, élus et partenaires.	Chaque classe prépare un article présentant un projet illustré de photos de dessins et de témoignages des enseignants et des élèves. Ces articles feront l'objet d'une publication sur le blog EDD Sciences de la DSDEN. Un temps de valorisation du projet est à organiser à l'école avec une ouverture aux parents.

* A définir lors de la rencontre entre l'enseignant et l'animateur

Renseignements pédagogiques et organisation avec l'enseignant : Les Compagnons du végétal

contact@lescompagnonsduvegetal.fr 0651316440

Pour toute autre demande : Service Transition Ecologique de GrandAngoulême : v.scamps@grandangouleme.fr / 05 45 38 51 74



Programme
pédagogique financé
par



Animé par



Avec comme partenaires
institutionnels



**Un programme pédagogique de sensibilisation à la biodiversité par l'expérience du jardin.
Pour les scolaires, du CP au CM2, IME, ULIS et SEGPA**

Objectifs du programme :

- Découvrir la diversité des êtres vivants dans le jardin.
- Comprendre que le sol est un milieu vivant et l'intérêt de le préserver pour nous nourrir sainement.
- Mettre en place des actions pour favoriser la biodiversité au jardin.
- Identifier et comprendre l'intérêt des interactions entre tous les êtres vivants du jardin et autour.
- Développer la curiosité, l'observation, l'attention, la coopération à l'aide de différents outils pédagogiques.
- Adopter des attitudes respectueuses du vivant et donner envie de les transmettre.

La démarche :

Ce programme pédagogique se déroule sur la totalité de l'année scolaire et s'appuie sur un accompagnement pédagogique d'un animateur des Symphonies du vivant. Il propose aux élèves des cycle 2 et 3 de découvrir la biodiversité locale à travers l'observation et la pratique du jardinage. Le jardin est envisagé comme un écosystème, support concret pour comprendre le monde du vivant et développer une attitude respectueuse envers l'environnement.

Les séances sont adaptées au niveau des élèves et reposent sur une pédagogie active, sensorielle et scientifique favorisant l'observation, l'expérimentation, l'expression orale, écrite et la coopération. Un carnet accompagnera chaque élève durant le projet, ce qui permettra de conserver des traces, des observations, des dessins, des productions écrites et des découvertes réalisées pendant et/ou en dehors des séances.

Avant le début du programme, un rendez-vous avec l'enseignant est prévu permettant ainsi d'adapter les séances au projet de la classe.

L'intervenant agit en complémentarité de l'enseignant, dans le respect des programmes de l'Éducation nationale.

L'enseignant reste garant du cadre scolaire et des apprentissages. Ce programme peut s'accompagner d'ateliers artistiques ou scientifique (se reporter à la page)

Nombre d'animations : 3 séances d'une demi-journée et 1 séance de valorisation.

Objectifs	Démarche
Travail réalisé en amont par l'enseignant avec les élèves: Collecter des graines et amorcer le questionnement sur les notions de vivant et de non vivant autour d'eux.	
Animation 1 La graine Enquête sur le vivant Octobre	- Observer la biodiversité du milieu proche de l'école, jardin, cour. -Différencier et définir le vivant/non vivant, animal/champignon/végétal. -Découvrir les premières étapes du jardinage.
Retour sur les recherches faites en amont. Présentation du carnet « Le jardin vivant-Livret d'enquêteur » Exploration guidée au jardin ou autour de l'école. Atelier de jardinage	
Travail réalisé en amont par l'enseignant avec les élèves: Rechercher les conditions nécessaires à la germination des graines.	
Animation 2 La plante et ses besoins Pour un sol vivant Mi-novembre, mi-décembre	- Identifier les besoins des plantes -Comprendre que le sol est vivant et découvrir quelques interactions sol/plantes
Retour sur leurs recherches. Apport théorique. Observation et manipulation de la terre. Réalisation d'une lasagne ou mise en place d'un lombricomposteur au choix de l'enseignant.	
Travail réalisé en amont : Observer la plante et son environnement. Relever les représentations initiales des élèves sur les interactions au jardin.	
Animation 3 Dans le jardin Rôle et interactions du vivant Mi-mars	-Comprendre les interactions entre tous les êtres vivants. -Déconstruire les préjugés sur le vivant (mauvaises herbes, petites bêtes...) - Comprendre qu'en prenant soin du vivant, nous prenons soin de nous.
Retour sur les représentations initiales. Observation et inventaire au jardin. Rôles et interactions des auxiliaires (pollinisateurs, décomposeurs prédateurs...) et des plantes compagnes VS impact des ravageurs et des plantes invasives. Jardinage, plantation, semis.	
Travail réalisé en amont : Entretenir le jardin en s'aidant du livret et lister les difficultés rencontrées.	
Animation 4 Bilan Le cycle du vivant De la grelinette à la fourchette Mai/juin	- Consolider les apprentissages et évaluer le cheminement des élèves dans leur réflexion sur la thématique. - Utiliser le carnet comme outil de transmission. - Valoriser les productions du jardin.
Retour sur l'évolution du jardin. Bilan collectif et individuel à l'aide du livret. Récolte et valorisation des produits du jardin. Certificat de gardien et de gardienne de la biodiversité.	

Renseignements pédagogiques et organisation avec l'enseignant : Les symphonies du vivant – animation@symphoniesduvivant.fr – 06.31.97.82.93

Pour toute autre demande : Service Transition Ecologique de GrandAngoulême : v.scamps@grandangouleme.fr / 05 45 38 51 74



Le Jardin Nourricier

Programme
pédagogique financé
par



Animé par



Avec comme partenaire
institutionnel



Un programme pédagogique visant à découvrir l'origine vivante de nos aliments, apprendre sur les autres êtres vivants qui participent à cette production, savoir produire et consommer les produits du jardin, les agrémenter avec des plantes aromatiques; tous ces apprentissages peuvent concourir à favoriser une alimentation plus responsable et locale en tant que futurs citoyens et un meilleur respect des écosystèmes.

Pour les scolaires à partir du Cp

Objectifs du programme :

- **Recréer du sens** entre alimentation et pratiques culturelles et retrouver l'origine vivante des aliments courants
- **Sensibiliser et comprendre** l'impact d'une consommation de produits de saison et locaux
- **Apprécier et favoriser** la biodiversité
- **Susciter** le plaisir de jardiner

La démarche :

Ce programme pédagogique se déroule sur une année scolaire avec 4 demi-journées d'intervention d'une éducatrice à la nature, Katia Jacquel. Pour un meilleur apprentissage de tous, l'alternance des approches est utilisée (sensorielle, corporelle ludique, cognitive, imaginaire...). La mascotte Aranéus envoie des missions et/ou des expériences avant chaque séance pour mieux préparer la séance. Cet échange régulier rend les enfants acteurs, crée et maintient un lien sur le projet. **Ce programme peut s'accompagner d'animations artistiques ou scientifiques** (se reporter à la page).

Nombre d'animations : 4 demi-journées en classe et sur le terrain et 1 demi-journée de bilan).

	objectifs	Démarches
Travail réalisé en amont par l'enseignant : représentation initiale sur les céréales.		
Animation 1 : les céréales Oct/nov	<p>Découvrir ou retrouver l'origine végétale de leur met préféré (les pâtes, le pain, les céréales du matin)</p> <p>Identifier les différentes céréales (blé, seigle ,épeautre, avoine ,orge,..) et leurs farines à travers la découverte d'aliments très variés</p> <p>Comprendre et identifier les différentes étapes de la graine à la graine</p>	<p>- Le blé : approche sensorielle et contée de la graine semée à la fabrication de la galette :</p> <ul style="list-style-type: none"> • Observation et manipulation d'épis : décorticage, broyage, tamisage • Apprentissage du vocabulaire lié aux céréales (balle, son,..) • Réalisation et dégustation de galettes individuelles avec des farines aux différents tamisages. <p>- Semis de différentes céréales</p> <p>- Lecture étiquette et représentation du blé sur des paquets alimentaires</p>
Travail réalisé en amont par l'enseignant : les besoins des êtres vivants végétaux. Envoi de graines pour réaliser des expériences en classe		
Animation 2 : le jardin potager Mars/avril	<p>-Identifier la notion de vivant chez le végétal à travers ses besoins</p> <p>-Identifier les différentes parties d'une plante et ses fonctions pour son développement.</p> <p>-Favoriser l'expression, la création collective et individuelle</p>	<p>-Expérimentations et approches sensorielles autour des graines potagères</p> <p>-Jeux corporels, de rôles (phases de développement de la plante, parties d'une plante légume)</p> <p>-Semis et plantation : radis, ail, oignon, pommes de terre, salade, fèves, petit pois...</p>
Travail réalisé en amont par l'enseignant : représentation initiale sur les plantes aromatiques		
Animation 3 : les plantes aromatiques et la biodiversité animale Avril/mai	<p>-Découvrir et (re)connaître avec tous ses sens la palette des aromatiques.</p> <p>-Développer le lien avec le végétal</p> <p>-Valoriser les plantes pérennes du jardin</p> <p>découverte de la biodiversité animale du jardin</p> <p>-Identifier les besoins d'interdépendance entre les plantes et les animaux</p>	<p>-découverte sensorielle des plantes et graines aromatiques</p> <p>-Réalisation de boutures/ plantation et semis des plantes aromatiques</p> <p>-Exploration du jardin et de ses petites bêtes :</p> <p>- identification, classification</p> <p>- Jeu dynamique proie prédateur et interdépendance</p>
Travail réalisé en amont par l'enseignant : imaginer des recettes avec les légumes et aromates du jardin		
Animation 4 : Bilan - la récolte et La transformation des produits du jardin	<p>Comprendre l'intérêt d'avoir un jardin chez soi.</p> <p>Susciter le plaisir de manger des légumes de saison et locaux</p>	<p>Récolte des légumes du jardin. Transformation des légumes et aromates. Échanges sur les bénéfices d'un jardin chez soi et sur la saisonnalité des légumes.</p>

Renseignements pédagogiques et organisation avec l'enseignant : **Vivant.es** —katia jacquel 0608958746 asso.vivant.es@gmail.com

Pour toute autre demande : Service Transition Ecologique de GrandAngoulême : v.scamps@grandangouleme.fr / 05 45 38 51 74



Les plantes sauvages

Programme
pédagogique financé
par



Animé par



Avec comme partenaire
institutionnel



Un programme pédagogique visant à faire découvrir aux élèves les plantes sauvages dans l'école, à proximité de l'école ou de leur lieu de vie, leur donnant ainsi l'occasion de changer leur regard sur ces herbes vivantes qu'ils croisent tous les jours, appelées « mauvaises » quand elles nous dérangent dans le jardin. C'est aussi l'occasion de prendre conscience des plantes voyageuses venant de pays lointains et ayant un impact sur la flore locale sauvage. La connaissance des plantes sauvages et des bienfaits qu'elles peuvent nous offrir, ont pour objectif d'amener l'enfant à se questionner sur la place de ces êtres vivants parmi nous et sur la place des plantes dites invasives. **Pour les scolaires à partir du Cp**

Objectifs du programme :

Apprendre à regarder autrement les plantes sauvages du jardin ou dans les rues

Découvrir les utilisations et les intérêts des plantes sauvages

Développer le lien avec le végétal sauvage

Rendre sensible au respect de la biodiversité

Rendre sensible aux plantes invasives versus flore locale

La démarche :

Ce programme pédagogique se déroule sur une année scolaire avec 4 demi-journées d'intervention d'une éducatrice à la nature, Katia Jacquel. Pour un meilleur apprentissage de tous, l'alternance des approches est utilisée (sensorielle, corporelle ludique, cognitive, imaginaire...). La mascotte Aranés envoie des missions et/ou des expériences avant chaque séance pour mieux préparer la séance. Cet échange régulier rend les enfants acteurs, crée et maintient un lien sur le projet.

Ce programme peut s'accompagner d'animations artistiques ou scientifiques (se reporter à la page).

Nombre d'animations : 4 demi-journées en classe et sur le terrain et 1 demi-journée de bilan).

	objectifs	Démarches
Séance en amont demandée à l'enseignant : représentation initiale des plantes sauvages		
Animation 1 : les plantes sauvages au mois de mars ou l'ortie	Mêmes objectifs généraux	Délimitation d'un espace vert de l'école un espace qui sera volontairement non tondu. Retour sur les représentations initiales La séance se poursuit à l'extérieur aux abords de l'école avec une balade de reconnaissance et d'identification des plantes sauvages comestibles et médicinales par une approche sensorielle botanique, poétique, étymologique et historique et ethnobotanique (utilisation de la plante). Cette balade est aussi l'occasion de réaliser des jeux buissonniers. De retour en classe, les élèves par groupe réalisent une recette culinaire et/ou médicinale à partir de notre cueillette. Possibilité d'axer la cueillette sur une seule plante et la décliner en différentes recettes.
Animation 2 : les plantes sauvages ou le pissenlit avril	Mêmes objectifs généraux	Même déroulement que l'animation 1
Mission demandée aux élèves : enquête sur les plantes invasives, c'est quoi, ? c'est qui ?		
Animation 3 : les plantes sauvages invasives mai	-Définir et une plante invasive -Identifier quelques plantes invasives -Initier la réflexion sur l'impact sur la flore locale	Retour sur leurs enquêtes Diaporama sur les plantes invasives courantes en Charente Débat mouvant (selon le niveau des élèves) autour des plantes invasives ou légitimes Balade de reconnaissance des plantes invasives
Animation 4 : Bilan juin	Évaluer le cheminement de compréhension et de mémorisation des élèves sur la thématique.	Retour sur les acquis par des dessins Retour sur l'espace non tondu : observation, réflexion Action concrète : livret de recettes à diffuser et/ou identifications des végétaux sauvages dans l'école. Action de prolongement : exposition sur les plantes invasives

Renseignements pédagogiques et organisation avec l'enseignant : Vivant.es —katia jacquel 0608958746 asso.vivant.es@gmail.com

Pour toute autre demande : Service Transition Ecologique de GrandAngoulême : v.scamps@grandangouleme.fr / 05 45 38 51 74



La pollinisation au jardin

Programme
pédagogique financé
par



Animé par



Avec comme partenaire
institutionnel



Un programme pédagogique pour comprendre le monde fascinant des abeilles et de la nécessité de les protéger. Enfants et adultes, nous méconnaissons souvent cet insecte utile et indispensable à notre bien-être. Que deviendrons-nous sans les légumes que l'abeille ou autres insectes nous offre en les pollinisant? **Pour les scolaires à partir du Cp**

Objectifs du programme :

- Comprendre les mécanismes et stratégies de reproduction du végétal
- Découvrir les acteurs de la pollinisation et tout particulièrement l'abeille
- Comprendre le rôle de l'abeille dans notre alimentation
- Découvrir la richesse des produits de l'abeille
- Favoriser une observation de son environnement.

La démarche :

Ce programme se déroule sur 4 demi-journées d'intervention d'une éducatrice à la nature, Katia Jacquel. Pour un meilleur apprentissage de tous, l'alternance des approches est utilisée (sensorielle, corporelle ludique, cognitive, imaginaire...). La mascotte Aranéus envoie des missions et/ou des expériences avant chaque séance pour mieux préparer la séance. Cet échange régulier rend les enfants acteurs, crée et maintient un lien sur le projet.

Ce programme peut s'accompagner d'animations artistiques ou scientifiques (se reporter à la page).

Nombre d'animations : 4 demi-journées en classe et/ou sur le terrain dont 1 demi-journée de bilan).

	objectifs	Démarches
	Mission demandé aux élèves : demander de rapporter des éléments pour réaliser des boutures	
Animation 1 : le jardin floral et mellifère Mars / avril	-Identifier les parties de la plante et ses fonctions pour son développement -Comprendre et définir ce qu'est une graine -Identifier les 2 modes de reproduction d'une plante -Comprendre et identifier les différentes étapes de la graine à la graine	Approche sensorielle des graines potagères et florales Les différents modes de reproduction des plantes (sexuée et végétative) : réalisation de boutures individuelles et graines Mise en place de plantes mellifères, de légumes et/ou de fruits nécessitant la pollinisation
	Mission demandée aux élèves : cueillir une fleur de leur environnement privé : l'observer et décrire le plus finement possible toutes ses parties et imaginer à quoi peuvent servir toutes ces parties	
Animation 2 : la fleur et la pollinisation mai	La pollinisation c'est quoi ? La pollinisation pourquoi ? Identifier les stratégies mises en place par les fleurs et ses intérêts Identifier le troc La pollinisation, grâce à qui ? identifier les acteurs	Approche ludique et scientifique des différentes parties d'une fleur. Stratégie mise en place par les fleurs pour la pollinisation / les différentes sources alimentaires pour les insectes Observation avec des loupes des fleurs autour de l'école pour reconnaître ses différentes parties Jeu de rôle : par une approche corporelle de la pollinisation avec un mime géant à plusieurs
	Mission demandée aux élèves : quelles sont les bêtes pollinisatrices ?	
Animation 3 : la vie de l'abeille dans une ruche Mai/juin	-Comprendre le fonctionnement d'une ruche et les différents acteurs et rôles des abeilles -Identifier les produits de la ruche et mesurer leurs intérêts pour les humains	Observation anatomique des abeilles et explications de leurs spécificités Jeux autour des différentes tâches des abeilles dans la colonie et de leur action dans la pollinisation et ainsi dans la consommation de nos fruits et légumes Découverte et/ou dégustation des différents produits de la ruche : miel, propolis, pollen, cire
Animation4: Bilan juin	Évaluer le cheminement de compréhension et de mémorisation des élèves sur la thématique.	-Le retour des acquis se fait par l'intermédiaire de questions en groupe classe et par des dessins individuels. -Une action concrète pour le jardin clôture le programme : la réalisation de nichoirs d'abeilles solitaires.

Renseignements pédagogiques et organisation avec l'enseignant : [Vivant.es](mailto:asso.vivant.es@gmail.com) —katia jacquel 0608958746 asso.vivant.es@gmail.com

Pour toute autre demande : Service Transition Ecologique de GrandAngoulême : v.scamps@grandangouleme.fr / 05 45 38 51 74



Classe dehors

Programme
pédagogique financé
par



Animé par



Avec comme partenaire



Pour les scolaires à partir du Cp

Objectifs du programme :

- **Favoriser** un rapport positif à la nature et un développement harmonieux par le contact régulier avec la nature
- **Permettre** aux enfants de découvrir la richesse et la diversité des milieux naturels de leur quotidien
- **Développer** des capacités motrices (fines et corporelles)
- **Développer** des savoirs-être de partage, de connaissance de soi et des autres
- **Identifier** l'intérêt du jeu libre auprès des enseignants

La démarche :

Ce programme pédagogique se déroule sur une année scolaire avec 6 demi-journées d'intervention en extérieur d'une éducatrice à la nature, Katia Jacquel, et avec des échanges réguliers avec l'enseignant. Pour un meilleur apprentissage de tous, l'alternance des approches est utilisée (sensorielle, corporelle ludique, cognitive, imaginaire...). L'idée de cette proposition est aussi d'être un soutien pour les enseignants durant l'année scolaire en leur proposant des pratiques et des approches pédagogiques, des outils que j'ai pu expérimenter dans mes activités périscolaires « chez Isis ».

Nombre d'animations : 6 demi-journées en classe et/ou sur le terrain dont 1 demi-journée de bilan).

	objectifs	Démarches
REUNIONS AVEC L'ENSEIGNANT		
	<ul style="list-style-type: none"> • Préparer la classe dehors avec l'enseignant : freins, leviers, envies • Fixer les dates d'intervention et les thématiques • Envisager les lieux potentiels de la classe dehors 	Rencontre préalable et échange avec l'enseignant : <ul style="list-style-type: none"> • Quelle pratique ou expérience de l'école dehors ? • Leur projet de classe ? • Leurs envies, leurs questionnements ? • Les lieux et espaces naturels repérés ou pas ?
	Déterminer le lieu de la classe	Aller ensemble avec l'enseignant sur des lieux envisagés proches de l'école et voir le potentiel des lieux possibles.
	Préparer la classe dehors auprès des parents : <ul style="list-style-type: none"> • Identifier les freins et les leviers • Les solliciter pour accompagner les 6 séances 	Réunion de présentation avec l'enseignant à destination des parents : échange, questions, exemple en images, témoignage,...
ANIMATIONS		
Animation de 1 à 5	Mêmes objectifs généraux	Nous proposons un fil conducteur basé sur une histoire de livre jeunesse, une histoire à créer (une tribu...) ou sur des êtres imaginaires qui peuvent peupler la forêt (écureuil blanc, être hybride, troll, minuscules..), des prétextes pour découvrir la forêt et donner envie de la protéger. Ce fil conducteur peut être repris par l'enseignant en dehors de ces séances
Animation 6 : Bilan juin	Évaluer auprès des élèves des apports sur les savoirs, les savoirs être et les savoirs faire abordés lors des séances	A l'extérieur ou en classe : <ul style="list-style-type: none"> • Réflexion en sous-groupes • Restitution des échanges en groupe classe sous forme orale ou mimé ou dessiné

Renseignements pédagogiques et organisation avec l'enseignant : Vivant.es —katia jacquel 0608958746 asso.vivant.es@gmail.com

Pour toute autre demande : Service Transition Ecologique de GrandAngoulême : v.scamps@grandangouleme.fr / 05 45 38 51 74



Programmes pédagogiques

Il y a très longtemps
des siècles d'histoire
à Angoulême

Il y a 130 000 ans à Angoulême
Période tempérée

Il y a 18 000 ans à Angoulême
Période glaciaire

Aujourd'hui

et demain... ?
vers quel
changement
climatique ?



Changement

Climatique



Wapi et le changement climatique

Thème n°1 : ADAPTATION des ESPECES

Un programme pédagogique sur l'évolution climatique
Pour les scolaires à partir du Cm1

Programme
pédagogique financé
par



Animé par



Avec comme partenaires

Angoulême institutionnels



Objectifs du programme :

- Appréhender les notions de climats et d'effet de serre,
- Prendre conscience de l'influence de l'homme sur les changements climatiques et l'environnement,
- Comprendre la notion d'urgence climatique et faire le lien avec ce qui est mis en place sur le territoire autour de la transition écologique et énergétique

La démarche :

Le programme pédagogique se déroule sur la totalité de l'année scolaire et s'appuie sur un accompagnement pédagogique de Charente Nature. Avant de démarrer le programme, rencontre l'enseignant afin de répondre au mieux à ses attentes et d'adapter les animations au projet de la classe. Une sortie au Musée d'Angoulême est intégrée au projet afin de comprendre l'évolution du climat au cours du temps. Les élèves devront définir un projet à mener en lien avec la thématique abordée. Il est important que ce programme pédagogique puisse s'accompagner d'actions concrètes au sein de la classe et plus globalement de l'école (réduction des consommations d'énergie...). **Ce programme peut s'accompagner d'animations artistiques** (se reporter à la page 23).

Nombre d'animations : Programme pédagogique en plusieurs temps (4 demi-journées en classe, une sortie au Musée d'Angoulême et une animation de bilan).

	Objectifs	Démarche
<i>Avant la première animation : la météo de chaque jour et relevé de températures</i>		
Animation 1 « la météo et les climats »	Définir les mots « climat » et « météo » Prendre conscience qu'il existe différents climats	Définition du climat et de la météo. A partir de photo, les enfants observent les indices leur permettant de trouver le climat de la famille. Une fresque est réalisée pour exprimer les caractéristiques de notre climat océanique
<i>Entre deux animations : enquête autour de la question « quel est le lien entre le Musée et le changement climatique ? » et finalisation de la fresque de notre climat</i>		
Animation 2	Appréhender l'évolution des climats au fil du temps Comparer les changements climatiques passés et ceux, plus récents (y compris en Charente)	La sortie au Musée d'Angoulême permet aux élèves d'étudier fossiles et squelettes retrouvés lors de fouilles charentaises. Cette recherche engage les débats sur les changements de climats dans le département et sur l'évolution des espèces.
<i>Entre deux animations : ma valise pour aller voir le renne. Enquête autour de la question : comment le renne s'adapte à son climat ?</i>		
Animation 3	Prendre conscience des capacités d'adaptation des espèces face aux aléas climatiques Réfléchir sur l'extinction / la survie d'espèces (animales et végétales)	Suite à un travail spécifique sur le renne, les élèves préparent et présentent des exposés sur les adaptations spécifiques de quelques animaux en divers climats. Un travail est mené sur les adaptations de l'espèce humaine au changement climatique
<i>Entre deux animations : et moi, comment je m'adapte à mon climat ?</i>		
Animation 4	Définir les notions de « gaz » et « d'effet de serre » Comprendre les causes du changement climatique.	Grâce à diverses expériences, sont abordées les notions d'air, de gaz, d'effet de serre, de gaz à effet de serre (origines et conséquences...).
<i>Entre deux animations : et moi, est-ce que je fais des gaz à effet de serre dans ma vie de tous les jours ?</i>		
Animation 5	Appréhender les conséquences du changement climatique Réfléchir aux gestes du quotidien	Suite à un travail mené sur les dégagements de gaz à effet de serre et à leurs conséquences, les élèves débattent, en petits groupes, des actions à mener au quotidien pour enrayer le processus.
Temps de valorisation	Privilégier les échanges entre les élèves Mettre en valeur les travaux réalisés par les élèves Découvrir les réalisations des élèves	Chaque classe prépare un article présentant un projet illustré de photos de dessins et de témoignages des enseignants et des élèves. Ces articles feront l'objet d'une publication sur le blog EDD Sciences de la DSDEN. Un temps de valorisation du projet est à organiser à l'école.
Animation Bilan	-Evaluer le cheminement des élèves dans leur réflexion sur la thématique	Les élèves se remémorent le projet, évoquent ce qui les a marqués et ce qu'ils ont préféré. C'est l'occasion de faire le point sur les connaissances, compétences et attitudes acquises depuis le début du programme.



Wapi et le changement climatique

Thème n°2 : ENERGIE

Un programme pédagogique sur les enjeux de l'évolution climatique
Pour les scolaires à partir du Cm1

Objectifs du programme :

- Appréhender les notions de climats et d'effet de serre,
- Prendre conscience de l'influence de l'homme sur les changements climatiques et l'environnement,
- Comprendre la notion d'urgence climatique et faire le lien avec ce qui est mis en place sur le territoire autour de la transition écologique et énergétique

La démarche :

Le programme pédagogique se déroule sur la totalité de l'année scolaire et s'appuie sur un accompagnement pédagogique d'un.e animateur.e de Charente Nature et des Petits Débrouillards.

Avant de démarrer le programme, l'animateur.e rencontre l'enseignant.e afin de répondre au mieux à ses attentes et d'adapter les animations au projet de la classe. Les élèves explorent la thématique à l'aide de divers ateliers et recherches. L'intervention est d'ordre général et permet de comprendre la problématique du changement climatique. Une sortie au Musée d'Angoulême est intégrée au projet afin de comprendre l'évolution du climat au cours du temps et l'accélération des gaz à effet de serre (GES) liée à l'homme depuis la révolution industrielle du XIXème siècle. Les interventions 2 et 3 spécifiques sur l'énergie permettent aux élèves de comprendre comment il est possible de limiter les émissions de GES en limitant sa consommation d'énergie. Les élèves pourront ainsi découvrir les différentes formes d'énergie, fossiles ou renouvelables et leurs effets sur le changement climatique. Les élèves devront alors définir un projet à mener en lien avec la thématique abordée. Il est important que ce programme pédagogique puisse s'accompagner d'actions concrètes au sein de la classe et plus globalement de l'école (réduction des consommations d'énergie...).

Ce programme peut s'accompagner d'animations artistiques (se reporter à la page 23).

Nombre d'animations : Programme pédagogique en plusieurs temps (4 demi-journées en classe, une sortie au Musée d'Angoulême et une animation de bilan).

	Objectifs	Démarche
En amont : A l'aide des documents pédagogiques, l'enseignant travaille les différents climats qui existent dans le monde. Il définit avec les élèves les mots « climat » et « météo »		
Animation 1	- Appréhender l'évolution des climats au fil du temps - Comparer les changements climatiques passés et ceux, plus récents (y compris en Charente)	Une animation au Musée d'Angoulême permet aux élèves d'étudier des fossiles et squelettes retrouvés lors de fouilles charentaises afin de travailler sur l'évolution des climats dans le département.
Travail réalisé en amont par l'enseignant: Les enfants se questionnent sur les raisons de ces évolutions climatiques		
Animation 2	- Définir les notions « d'énergie » et de « source d'énergie » Replacer dans le temps les utilisations des sources d'énergie	Des expériences permettent de traiter les diverses sources d'énergies (renouvelables / fossiles) et d'évoquer leurs utilisations par l'homme au cours du temps, leurs réserves...
Travail réalisé en amont par l'enseignant: Les enfants se questionnent sur l'énergie		
Animation 3	- Appréhender les avantages et les inconvénients de chaque énergie	Des expériences de mise en pratique permettent de comprendre les avantages et les inconvénients de chaque source d'énergie
Animation 4	- Définir les notions de « gaz » et d'« effet de serre » - Comprendre les causes du changement climatique	Grâce à diverses expériences, sont abordées les notions d'effet de serre naturel, de gaz à effet de serre (GES) (leurs origines et conséquences...).
Animations 5 et 6	- Appréhender les conséquences du changement climatique à travers nos besoins et leurs impacts.	En étudiant des produits de la vie quotidienne (pomme, eau, crayon...) et en retraçant leur cycle de vie, les élèves appréhendent les poids de nos choix de consommation sur la planète en termes de gaz à effet de serre.
Temps de valorisation	- Privilégier les échanges entre les élèves Mettre en valeur et présenter les travaux réalisés par les élèves	Chaque classe prépare un article présentant un projet illustré de photos de dessins et de témoignages des enseignants et des élèves. Ces articles feront l'objet d'une publication sur le blog EDD Sciences de la DSDEN. Un temps de valorisation du projet est à organiser à l'école avec une ouverture aux parents.
Animation Bilan	- Evaluer le cheminement des élèves dans leur réflexion sur la thématique	Les élèves se remémorent le projet, évoquent ce qui les a marqués et ce qu'ils ont préféré. C'est l'occasion de faire le point sur les connaissances, compétences et attitudes acquises depuis le début du programme.

Programme pédagogique financé par



Animé par



Avec comme partenaires

Angoulême institutionnels





Thème n°3 : HABITAT

Un programme pédagogique sur l'évolution climatique
Pour les scolaires à partir du Cm1

Avec comme partenaires

Angoulême institutionnels



Objectifs du programme :

- Appréhender les notions de climats et d'effet de serre,
- Prendre conscience de l'influence de l'homme sur les changements climatiques et l'environnement,
- Comprendre la notion d'urgence climatique et faire le lien avec ce qui est mis en place sur le territoire autour de la transition écologique et énergétique

La démarche :

Le programme pédagogique se déroule sur la totalité de l'année scolaire et s'appuie sur un accompagnement pédagogique d'un.e éducateur.trice de Charente Nature et inclut 2 animations spécifiques sur l'habitat réalisées en complément par l'intervenant du CAUE (Conseils d'architecture, d'urbanisme et d'environnement). L'intervention de Charente Nature est d'ordre général et permet de comprendre la problématique du changement climatique. Une sortie au Musée d'Angoulême est intégrée au projet afin de comprendre l'évolution du climat au cours du temps et l'accélération des GES liée à l'homme depuis la révolution industrielle du XIXe siècle. Les séances d'animations spécifiques sur l'habitat menées par le CAUE permettent aux élèves de comprendre comment il est possible de limiter les émissions de GES et de s'adapter au changement climatique grâce à l'isolation d'une habitation. Ils devront alors définir un projet à mener en lien avec la thématique abordée. Il est important que ce programme pédagogique puisse s'accompagner d'actions concrètes au sein de la classe et plus globalement de l'école (réduction des consommations d'énergie...). **Ce programme peut s'accompagner d'animations artistiques** (se reporter à la page 23).

Nombre d'animations : Programme pédagogique en plusieurs temps (4 demi-journées en classe, une sortie au Musée d'Angoulême et une animation de bilan). Le CAUE intervient sur 2 demi-journées.

	Objectifs	Démarche
	En amont : A l'aide des documents pédagogiques laissés par Charente Nature, l'enseignant travaille avec les élèves les mots « climat » et « météo »	les différents climats qui existent dans le monde. Il définit
Animation 1 Charente Nature	- Appréhender l'évolution des climats au fil du temps - Comparer les changements climatiques passés et ceux, plus récents (y compris en Charente)	Une animation au Musée d'Angoulême permet aux élèves d'étudier des squelettes retrouvés lors de fouilles charentaises afin de travailler sur l'évolution des climats dans le département. Elle permet également d'appréhender l'évolution des ressources d'énergie utilisées par l'homme.
	Entre temps : les enfants se questionnent sur les raisons de ces évolutions climatiques	
Animation 2 Charente Nature	- Définir les notions de « gaz » et d'« effet de serre » - Comprendre les causes du changement climatique.	Grâce à diverses expériences, sont abordées les notions d'effet de serre naturel, de gaz à effet de serre (GES) (leurs origines et conséquences...).
	Entre temps : l'enseignant cherche avec ses élèves quelles sont les sources de gaz à effet de serre liées aux habitations (maisons, écoles...)	
Animation 3 Charente Nature	- Comprendre l'évolution de l'habitat en France - Comprendre qu'il existe un type de maison traditionnel et adapté à chaque climat	A partir d'une vidéo, les élèves retracent l'évolution de l'habitat en France en lien avec des faits historiques, de l'évolution de l'agriculture et de l'industrie. Les enfants imaginent l'habitat du futur.
Animation 4 CAUE	- Appréhender la notion de « maison bioclimatique »	Grâce des expériences, les élèves appréhendent la course du soleil à deux époques de l'année (été et hiver) et le captage solaire par les vitrages. Ils en concluent des principes d'organisation rationnelle des espaces de vie.
Animation 5 CAUE	- Comprendre le rôle et l'importance de l'isolation thermique - Identifier les sources de consommation d'énergie dans l'école	Par l'observation d'échantillons et d'une maquette, les élèves identifient ce qu'est un isolant, quelle est son utilité et qu'il existe différents matériaux. Avec l'appui d'une caméra thermique, ils effectuent un mini diagnostic énergétique de l'école.
Temps de valorisation	- Privilégier les échanges entre les élèves - Mettre en valeur les travaux réalisés par les élèves - Permettre à tous de découvrir les réalisations des élèves	Chaque classe prépare un article présentant un projet illustré de photos de dessins et de témoignages des enseignants et des élèves. Ces articles feront l'objet d'une publication sur le blog EDD Sciences de la DSDEN. Un temps de valorisation du projet est à organiser à l'école avec une ouverture aux parents.
Animation Bilan	- Evaluer le cheminement des élèves dans leur réflexion sur la thématique	Les élèves se remémorent le projet, évoquent ce qui les a marqués et ce qu'ils ont préféré. C'est l'occasion de faire le point sur les connaissances, compétences et attitudes acquises depuis le début du programme.

The background is a complex, multi-layered collage. At the top left, there are vertical stripes in yellow, red, green, and blue. Below these, a fan-shaped color palette with various shades of blue, green, and brown is prominent. The center features a globe with a blue and white pattern, overlaid with a large, stylized white 'C' shape. To the right, there are several white, abstract, human-like figures with circular heads and thin bodies, some appearing to be in motion. The bottom right corner shows a blue and yellow patterned area with a large, stylized white '3' shape. The overall composition is rich in color and texture, suggesting a creative and artistic environment.

Ateliers Artistiques

Approche sensible et artistique

Avec
Angèle VILLENEUVE
& Anne-Paule MOUSNIER

Ateliers artistiques



Les programmes pédagogiques d'EDD proposés par GrandAngoulême s'inscrivent dans une pédagogie de projet favorisant une diversité des approches. De ce fait, pour la 3^{ème} année il est proposé aux enseignants de bénéficier d'animations artistiques en complément des séances dispensées dans les programmes. Ce sont deux artistes professionnelles qui interviennent dans les classes et proposent des approches sensibles et artistiques, s'enracinant sur les pratiques EEDD qui permettent aux élèves, de s'approprier des contenus, de créer, d'imaginer, d'inventer pour prendre plaisir, d'élargir les regards et de retransmettre des savoirs.

Différentes techniques et supports sont proposés : Dessins, BD, illustration, Land art, art et nature, installations éphémères in situ, Couleurs et pigments Naturels, dioramas, collages...

Paroles d'artistes

Anne-Paule Mousnier artiste plasticienne



Ma démarche artistique, interroge, la perception et l'interprétation du rapport entre les humains, l'art, et leur environnement. Entre autre, je m'appuie et réinterprète l'Art de la Préhistoire, les Arts Premiers, le Land Art...d'aussi loin que je me souviens, j'ai toujours eu un rapport sensible à la nature et aux vivants... J'ai pu ensuite l'approfondir dans ma pratique d'éducatrice à l'environnement et mon métier d'artiste plasticienne.

Angèle Villeneuve, artiste auteure illustratrice et plus...



Résidente à Angoulême, j'œuvre pour la culture locale et la transmission de savoir-faire artistiques. Je dessine, raconte et célèbre le vivant pour sensibiliser le public aux questions de l'environnement, de notre rapport au Monde et aux espèces qui nous entourent. C'est le sujet central de mon travail, celui des gens, des animaux, des espèces et de leur relation, de la nature et de sa diversité dans toute sa splendeur. L'art permet de donner aux enfants les moyens de s'exprimer autrement qu'avec des mots, et, je m'applique en usant d'astuces créatives et plastiques dont la récupération et le recyclage de matière, etc. à leur proposer des expériences collectives où ils peuvent partager leurs inquiétudes comme leurs rêves.



Contacts

Renseignements pédagogiques et organisation avec l'enseignant :

Angèle Villeneuve angelev369@gmail.com 06 89 44 09 71

Anne-Paule Mousnier annepaule.mousnier@sfr.fr 06 77 01 85 67

Descriptif des Ateliers Artistiques



ATELIERS ARTISTIQUES*	Animation réalisée par	Niveau	Programmes concernés
« Salut Détritus ! Qui es-tu ? » avec la collaboration de la philosophe Bénédicte Bault.	Angèle Villeneuve	A partir du Ce1	Thème Déchets, Docteur de nature
« Laidis légumes »	Angèle Villeneuve	Tous niveaux, Segpa, ime	Rouletaboule, ça composte en Charente, Consommation responsable, Gaspillage alimentaire, que se passe t il dans mon assiette?, Docteur de nature, le Jardin vivant, le jardin nourricier.
« Fable et signal éthique »	Angèle Villeneuve	A partir du Ce1	Tous programmes
« Allo ? Ici l'eau ! »	Angèle Villeneuve	A partir du Ce1	Ricochets
« Et demain quand j'aurai 18 ans »	Angèle Villeneuve	Cm1, Segpa	Wapi et le changement climatique
« Croque et dessine le vivant »	Angèle Villeneuve	Tous niveaux	Tous programmes
Dioramas « Quand Les Supers Héros sortent »	Anne-Paule Mousnier	Tous niveaux	Rouletaboule, ça composte en Charente
MICRO Musée « Collections de déchets de la préhistoire...au Futur »	Anne-Paule Mousnier	Cm1, Cm2, Segpa	Rouletaboule
Ateliers STREET ART « Quand les murs parlent ... » /« Affiches tes choix... » « Les insectes s'emparent des murs... » /« Les sauvages s'emparent des murs... »	Anne-Paule Mousnier	A partir du Cm1, Segpa	Curieux de nature, Passera passera pas, consommation responsable, gaspillage alimentaire, programmes sur le jardin
Dioramas, « Mon paysage à travers le temps... » ou « Mon habitat d'hier...mon habitat de Demain »	Anne-Paule Mousnier	A partir du Cm1	Wapi et le changement climatique
Peintures naturelles, « De la nature à la chimie... »	Anne-Paule Mousnier	A partir du Ce2	Thème Déchets, Ricochets, curieux de nature
Land Art, « Les mares et ruisseaux, milieux esthétiques et poétiques... » « Les forêt, milieux esthétiques et poétiques... » « Les jardins, milieux esthétiques et poétiques... »	Anne-Paule Mousnier	Tous niveaux, Segpa, ime	Ricochet, Curieux de nature et programmes sur le jardin et la biodiversité
Ateliers de création « Rencontres avec les arbres ... carnets d'arbres », « Rencontres au Jardin »	Anne-Paule Mousnier	A partir du Ce2	Curieux de nature et programmes sur le jardin et la biodiversité
Ateliers de création « A la rencontre du jardin ou de la forêt et de leurs habitants »	Anne-Paule Mousnier	Tous niveaux, segpa, ime	Curieux de nature et programmes sur le jardin et la biodiversité

* Ateliers ne pouvant être menés seuls et devant obligatoirement s'intégrer dans un des programmes pédagogiques listé dans le tableau ci-dessus. Un seul atelier par classe et par programme. Le budget dédié aux ateliers artistiques étant limité, une sélection par un jury sera nécessaire.

Atelier dessin et Narration

Approche sensible et artistique

Animé par



Salut Détritrus ! Qui es-tu?

En partenariat
avec

calitom
service public des déchets



Atelier artistique encadré par Angèle Villeneuve, auteure, dessinatrice, illustratrice et proposé dans le cadre des programmes pédagogiques sur les **DECHETS** et la **Consommation**

(Rouletaboule, ça composte en Charente, Consommation responsable, Gaspillage alimentaire, Docteur de nature). *Nombres d'ateliers artistiques proposés dans la limite du budget alloué.*

A partir du CE1

Préambule :

Cette animation peut être proposée après la visite d'un centre de tri, d'une déchetterie, d'un site d'enfouissement ou d'une usine de recyclage ou de valorisation des déchets, voir aussi de la visite d'une station d'épuration qui traite l'eau potable en la débarrassant de ses déchets, pollution, etc. Lien possible avec *Rouletaboule*, *Consommation responsable* ou *Ricochet*, animations par Charente Nature et en partenariat avec Calitom.

Les Objectifs:

- Favoriser une réflexion sur les déchets
- Identifier, nommer et explorer la potentialité des déchets (formes, couleurs, usages, etc.)
- Sensibiliser l'enfant à la gestion des traitements d'objets – déchets (les trier, les détourner, les recycler)
- Réfléchir à l'obsolescence des objets et la longévité des déchets, à leur usage
- Echanger, comparer, partager
- Favoriser la spontanéité et l'improvisation
- Stimuler l'imaginaire : composer et raconter quelque chose visuellement



Durée : 3 demi-journées / **Lieu :** en intérieur / **Public :** à partir du Ce1, classe entière

La démarche :

Où vont nos
déchets,
A ciel ouvert,
enfouis sous terre ?
Sont-ils bien traités,
Rebuts, ordures,
débris, rognures ?
A toi de les pister
Et les placer dans
un foyer !

L'idée est de réaliser une création collective construction éphémère à partir d'objet-déchets. En procédant ainsi, j'invite les enfants à réfléchir, notamment, à l'impact des produits manufacturés sur notre environnement, à l'acte créatif et aux conséquences qui en découlent, de l'infiniment petit à l'infiniment grand. Quelles sont nos considérations au sujet du matérialisme / consumérisme ? Quels usages faire des objets, potentiels déchets ? Quelles traces laisser derrière soi ? Est-ce qu'une image numérique pollue ? Autant de questions à aborder avec le concours des enfants, des enseignants et des parents.

Afin de mener à bien cet atelier, j'invite Bénédicte Bault, philosophe à participer à la première et dernière séance afin d'interroger les enfants, de leur proposer une analyse et une réflexion collective tout en éveillant leur sens critique.

1. : identification et interrogation ?

Avec Bénédicte : C'est quoi un déchets? Comment un objet devient un déchet?

Avec Angèle : Chaque élève choisi un truc/objet et le représente en dessin sur papier. Puis il le représente à nouveau mais sous la forme d'un déchets.

Conclusion avec Bénédicte : Qu'est-ce qui change entre les deux, comment passe-t-il de neuf à désuet?.

2. Tirons le portrait des déchets!

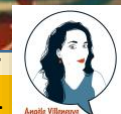
Préparation en amont : collecte des déchets (ou objets destinés à être jetés) par les enfants, avec leurs enseignants ou leurs parents, puis stockage sur place dans l'établissement scolaire. Inviter les élèves à ramener le jour J un objet auquel ils tiennent beaucoup (jeux, peluches, etc.). Avec Angèle, après avoir vu la dévalorisation d'objets à la première séance, ici, l'objectif est de revaloriser les déchets pour faire la part belle à ces mal-aimés, ces mis sous-terre, ces enfouis-jetés, Par groupe, les élèves vont réaliser une création éphémère en mettant leur idées en commun. Un enregistrement sonore et une prise photo se fait sur in-situ et de manière improvisée, afin que chaque groupe puisse déconstruire et re-trier les déchets. De plus avec la transmission de ses données, cela permet d'interroger l'archivage et le numérique.

3 : Hommage et recueil! En amont avec l'enseignant : consultation photos + son transmis par l'artiste. Avec Bénédicte : les élèves reviennent sur la question de « C'est quoi un déchet ? » Et qu'est-ce que un déchet invisible? Ici on interroge le numérique, l'IA et la consommation des données et de ce que cela produit sur l'environnement (villes serveurs), la consommation d'énergie (eau), etc. (destruction d'espaces géographique, consommation d'eau exorbitante pour refroidir les villes serveurs). Et les déchets envoyés à l'autre bout du monde, parce que traiter ailleurs que chez nous? Avec Angèle : je propose aux enfants de boucler la séance avec poésie en les invitant à rendre hommage aux déchets par les mots, par le dessin ou toutes autres expressions créatives possibles.

Atelier Arts Plastiques

Approche sensible et artistique

Animations artistiques
financées par



Animé par

Angèle Villeneuve

Laid ... Légumes !

En partenariat



Atelier artistique encadré par Angèle Villeneuve, auteure, dessinatrice, illustratrice et proposé **uniquement dans le cadre des programmes pédagogiques sur les Déchets**

(ça composte en Charente, Gaspillage alimentaire, Que se passe t-il dans mon assiette ? Le jardin vivant, le jardin nourricier).

Nombres d'ateliers artistiques proposés dans la limite du budget alloué.

A partir du CP / SEGPA/Adapté aux IME

Préambule :

L'autrice propose de faire la part belle aux légumes mal-aimés, souvent considérés moches, mauvais, dégoûtants, mais à tort puisque ce que l'on attend principalement d'un légume c'est qu'il nous nourrisse, pas qu'il nous séduise. Mais l'un va de pair avec l'autre. Donner goût aux enfants, à la diversité, est un bon moyen de leur faire apprécier légumes et fruits variés.

Lien possible avec *Ça composte en Charente, Gaspillage alimentaire, Que se passe-t-il dans mon assiette?*, animations par Charente Nature et Régalade.

Les Objectifs:

- Eveiller leur curiosité et leur faire découvrir des variétés de légumes et fruits,
- Appréhender la notion de gaspillage
- Sensibiliser à l'art du potager, à l'alimentation saine et variée,
- Apprendre à s'entraider, à patienter, à partager,
- Apprendre en dessinant et en racontant, tout en s'amusant

Durée : 4 demi-journée / Lieu : atelier en intérieur ou en extérieur/ classe entière.

La démarche :

Tirer leur portrait en long, en large et en travers est un moyen ludique, humoristique et détourné pour découvrir le potager, les légumes, fruits et tenter de les apprécier pour la diversité de leurs goûts, leurs formes, leurs couleurs, leurs matières, leurs saveurs, etc. Les enfants vont créer une oeuvre collective à partir de création de légumes en mixant des techniques (dessins, papiers, objets détournés et/ou recyclé, etc.) afin de réaliser un potager partagé (en carré, en rang ou sous serre chauffée, en jardinière, en pot, en bute ou en friche). Plusieurs points peuvent être abordés : la graine, le semis et la plante, au fil des saisons, les associations des légumes en jardin et dans l'assiette, les familles botaniques, etc.

1/Présentation de l'atelier, consultation de documentations (photos, dessins), lecture d'album adapté au sujet

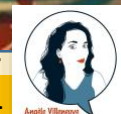
2.Répartition des élèves par petits groupes ou travail individuel selon les tâches. L'approche plastique est multiple : dessins au craie grasses, peinture avec utilisation d'outils variés (pinceaux, éponges, doigts, mains, brosses) ; papier découpé, déchiré, froissé et collage ; création à plat (petits ou grands formats) ou en volume avec des matières, des objets et autres éléments recyclés, détournés ;

3.Restitution envisagée : exposition éphémère dans un espace commun de l'école, carnet de bord regroupant photos, notes et autres archives.

Atelier Arts Plastiques

Approche sensible et artistique

Animations artistiques
financées par



Animé par

Angèle Villeneuve

Fable et signal-éthique!

En partenariat

avec



Atelier artistique encadré par Angèle Villeneuve, auteure, dessinatrice, illustratrice et proposé **uniquement dans le cadre des programmes pédagogiques d'EEDD**

Tous programmes. Nombres d'ateliers artistiques proposés dans la limite du budget alloué.

A partir du CP / SEGPA/Adapté aux IME

Préambule :

L'école est une institution sociale majeure qui remplit des missions essentielles pour la société comme pour les individus. On lui attribue deux grandes missions complémentaires : l'instruction et la socialisation. L'école participe à l'élaboration des savoirs et la maîtrise des règles sociales, c'est-à-dire les savoirs scolaires, mais aussi le « savoir-être » et l'apprentissage d'une culture commune. Elle est, avec la famille, l'instance principale de socialisation. Elle a pour rôle de former des citoyens et d'assurer l'égalité des chances.

Avec cet atelier je propose de placer une pierre à cet édifice.

Les Objectifs:

- Identifier des comportements permettant d'éviter le gaspillage d'eau, d'énergie, de l'alimentation, etc.
- Créer une signalétique illustrée : jouer sur les mots, les expressions, synthétiser une idée, vulgariser, schématiser, hiérarchiser des informations,
- Donner envie aux enfants de montrer ce qu'ils font concrètement pour la préservation de l'environnement (l'eau, les déchets alimentaires, les insectes...)
- Apprendre en dessinant et en racontant, tout en s'amusant

La démarche :

Les élèves seront répartis par petits groupes ou travailleront individuellement selon les tâches, mais le travail reste collectif. L'idée est qu'ensemble ils imaginent et sèment des messages visuels et écrits à l'intention des autres enfants, des parents et autres visiteurs à l'école.

3 demi-journées/ à partir du Ce1/classe entière/ en intérieur.

1/Présentation de l'atelier et de documents utiles (photos, support pédagogique tels que « mon école se bouge pour ma planète » illustrés par l'autrice) ; puis distribution du matériel

2/ Travail oral et écrit / Brainstorming : les enfants listent les bons et mauvais gestes et usages (autour de la gestion de l'eau, des déchets alimentaires, des fournitures d'école, de l'énergie, de l'usage du numérique, etc) ainsi que les expressions, les messages qu'ils souhaitent transmettre

3/Création : l'approche graphique est adaptée à l'âge : par exemple les plus jeunes peuvent créer des pictogrammes en papier découpé, réaliser des mascottes dessinées avec des bulles et onomatopées ; les plus grands peuvent réaliser des affiches avec dessins et textes, des panneaux signalétiques, etc

4/Restitution envisagée : exposition éphémère ou permanente des panneaux signalétiques, impressions d'un livret regroupant l'ensemble des créations. Les enfants pourront ainsi partager et transmettre leur savoir à leur tour.

Atelier dessin et Narration

Approche sensible et artistique

Animé par



Allo, Ici l'eau !

En partenariat
avec



Atelier artistique encadré par Angèle Villeneuve, auteure, dessinatrice, illustratrice et proposé **uniquement** dans le cadre du programme pédagogique sur l'EAU « **RICOCHET** ».

Nombres d'ateliers artistiques proposés dans la limite du budget alloué.

A partir du CE1

Préambule :

Il est impératif que cette animation soit couplée avec la visite, récente si possible, d'une station d'épuration. A défaut, cela peut se faire après le visionnage d'un documentaire de sensibilisation ou après des recherches et des consultations sourcées. L'autrice s'appuie sur un support pédagogique, illustré par ses soins et intégrer au projet « Mon école se bouge pour ma planète » en partenariat avec Charente Nature et GrandAngoulême.

Les Objectifs:

- Sensibiliser l'enfant à la gestion de l'eau, éveiller sa conscience et le responsabiliser
- Travailler et solliciter sa mémoire et sa capacité à comprendre des données scientifiques
- Synthétiser une idée, schématiser et hiérarchiser des informations
- Apprendre en dessinant et en racontant, tout en s'amusant
- Retenir sur du long terme et comprendre le circuit de l'eau
- Réfléchir à l'exploitation et à l'usage que l'on fait de l'eau tout en échangeant avec les autres



Durée : 2 demi-journées / Lieu : en intérieur / Public : à partir du Ce1. Classe entière

La démarche :

*L'eau que tu bois vient
d'ici ? L'eau que tu chasses
aussi ?
Point de magie et d'infini,
toute énergie se raréfie,
Retiens l'eau d'où elle jaillit
et dessines-en le circuit,
Car mon ami, c'est la vie,
mémorise et c'est parti...*

Les enfants dessinent le circuit de l'eau consommée tous les jours. Avec le dessin, les enfants s'approprient plus facilement des données plus ou moins complexes, scientifiques et pédagogiques. Cet exercice est un moyen ludique et narratif permettant de les impliquer et de les responsabiliser.

Suivant le programme de l'enseignant et le niveau des élèves, nous pouvons mettre l'accent sur le rôle des bactéries et micro-organismes, faire un gros plan sur l'utilisation de l'eau dans les habitations, aborder le cycle de l'eau, intégrer les états de l'eau (solide, liquide, gazeux).

1. Présentation de l'atelier et du support pédagogique par l'autrice, et sa « petite goutte d'eau » pour les plus petits (sorte de mascotte, dessinée en direct au tableau) ; puis distribution de feuilles, A4 ou A3, vierges ou à compléter..

2. Lister les étapes sur papier (écrits), réaliser un brouillon du circuit (croquis) puis comparer et échanger avec les enfants et adultes, afin de corriger ou d'ajuster les informations. L'approche graphique est adaptée à l'âge : papier découpé ou document à compléter pour les plus jeunes - je peux dessiner au tableau pour qu'ils reproduisent ; pour les plus grands la réalisation peut se faire en séquence narrative (bande-dessinée, illustration) avec des systèmes de pliage ou autres astuces

3. Encrage et mise en couleur du schéma dessiné (reproduire au propre le brouillon ou découper, réorganiser, coller, compléter).

4. Echange final et présentation, par les enfants, de leur production.

Ils repartiront avec leurs créations afin de les présenter à leurs parents, ce qui permettra, à leur tour, de partager et transmettre leur savoir

Atelier dessin et Narration

Approche sensible et artistique

Animations artistiques
financées par



Animé par



En partenariat
avec



Et demain, quand j'aurai 18 ans...

Atelier artistique encadré par Angèle Villeneuve, auteure, dessinatrice, illustratrice et proposé **uniquement** dans le cadre des programmes pédagogiques sur la **Biodiversité et**

« **Wapi et le Changement Climatique** ». Nombres d'ateliers artistiques proposés dans la limite du budget alloué.

A partir du Cm1/SEGPA

Préambule :

Différents liens peuvent se faire avec les partenaires sollicités dans le cadre des programmes pédagogiques financés par GrandAngoulême : *Changement climatique - thème n°3 Habitat - animation 3* par Charente Nature, *Ça compose en Charente* animé par Charente Nature et le Jardin d'Isis, *Curieux de nature*, *Passera... passera pas*, *Biodiversité au jardin*.

Les Objectifs:

- Sensibiliser au sujet du changement climatique (questionnant l'habitation et la mobilité en lien avec les énergies) et de la biodiversité par le dessin et le récit
- Questionner l'enfant sur le monde de demain : réflexion sur les êtres vivants, leur interaction sociale et l'écosystème dans lequel ils évoluent
- Observer le vivant et le réel (analyser, critiquer) et apprendre à le représenter, le dessiner
- Inventer de nouveaux récits permettant d'envisager le futur ; éveiller le sens de la narration en imaginant des scènes et des situations possibles



Durée : 4 demi-journées / Lieu : atelier en intérieur, sur table / **Public :** à partir du CM1/ Segpa / et classe à double niveau inclut.

La démarche :

Comment les enfants imaginent-ils leur école, leur quartier ou autres dans 5/10 ans ou plus ?

L'idée est que chaque enfant raconte en une planche de bande dessinée, des récits d'anticipation plus ou moins réalistes, dans un futur proche, en abordant des sujets divers en lien avec le changement climatique et la biodiversité.



Demain... l'habitation : comment les enfants se voient-ils vivre, où, avec qui, etc. ?

Demain... la mobilité : comment les enfants pensent-ils pouvoir se déplacer, de quelle manière et pourquoi faire ?

Demain... la faune et la flore : comment les enfants imaginent la biodiversité dans les jardins, les forêts, les montagnes, ou ailleurs et au-delà... ? Quels êtres vivants et animaux vivront sur terre et comment, etc ?

1. Présentation de l'atelier et de certains codes liés à la création de bande dessinée afin de se familiariser avec le support, puis distribution de feuilles de brouillon.

2. Préparation pour l'inspiration : si nécessaire échange d'idées à l'oral et à plusieurs, si besoin consultation de documents visuels et textuels..

3. Ecriture : scénariser et découper son récit sur papier et pensant au titre (composition de la planche avec la répartition des cases, de leur nombre, de leur taille, inclure les bulles et phylactères, etc.). Avec l'enseignant, correction de l'orthographe, etc

4. Dessin : réaliser un brouillon (attention à ne pas faire de paraphrases) en dessinant au crayon à papier (crayon de bois).

5. Finalisation : encre et mise en couleur de la planche puis signature. Reproduction des planches en livret pdf. voire en version imprimable à la charge de l'école.

Atelier dessin croquis & expression plastique

Approche sensible et artistique

Animations artistiques financées par

Grand Angoulême



Animé par



En partenariat avec



Croque ! Et dessine le Vivant !

Atelier artistique encadré par Angèle Villeneuve, auteure, dessinatrice, illustratrice et proposé en complément de l'ensemble des programmes pédagogiques. *Nombres d'ateliers artistiques proposés dans la limite du budget alloué.*

A partir du CP, SEGPA, IME...

Préambule :

Cette animation a été pensée et développée pour s'adapter à l'ensemble des publics et thématiques

Les Objectifs:

- Affiner son sens de l'observation,
- Prendre le temps de s'arrêter et de repérer des détails,
- Se questionner en dessinant, analyser



Durée : 1 ou 2 demi-journée selon le résultat attendu / Lieu : en extérieur / Public : à partir du CP (classe entière)

La démarche :

Le dessin permet de se familiariser avec son environnement et apprendre à dessiner c'est observer le vivant. Prendre le temps d'observer et de dessiner, permettra aux enfants de porter l'attention sur un détail, un petit bout de vie, qui d'ordinaire se cache ou se dérobe à leur regards, ainsi que toutes les nuances de couleurs et de formes qui se terrent et se logent dans notre milieu naturel, au creux des arbres, sous une pierre, dans un compost, etc. Que ce soit dans leur cours de récréation, sur un chemin qui borde la Touvre ou la Charente, lors d'une marche au parc de Frégeneuil ou au Plan d'eau de St Yrieix, dans un jardin, etc. la vie dans sa diversité s'exprime, il suffit d'être attentif. C'est une expérience sensible et artistique à laquelle je vous invite !

Déroulement:

Prévoir en amont le matériel : un carnet de note / croquis (achat ou confection à envisager !) ou préparer un support cartonné, format A4, munis d'une pince et de papiers recyclés ou récupérés.
Choisir une destination, un « point de visite / d'observation ». Une balade peut s'envisager !

1. Présentation de l'atelier et distribution du matériel (avant ou après être arrivés à destination)

2. Tout en se déplaçant, prendre le temps de regarder (en diagonale, en long et en travers) puis choisir un sujet, un point de vue.

3. Dessiner, croquer, gratter puis colorier sous les conseils avisés de l'autrice

4. Echange final : les enfants présentent leurs dessins et leur choix de sujet

Suivant le choix du thème différentes expériences vous sont proposées.

Concernant les déchets, pourquoi ne pas dessiner sur des papiers divers (de tailles variées et déjà utilisés comme du journal, des cartons, etc.) et à l'aide de craie, de fusain et autres outils secs, les « petites bêtes » dans un compost ?

Au sujet de l'eau, nous pouvons utiliser comme base de « matériel » l'eau elle-même, en incluant la peinture et l'encre, pour représenter l'eau, ces variations de nuances, etc.

A propos du changement climatique et de la biodiversité, nous pouvons réaliser un inventaire qui représente, le temps de cette balade, des espèces telles que insectes ou fleurs ? A la manière d'un herbiers ou d'un carnet de croquis, de note, de « voyage ».

L'ensemble des productions peuvent être reliés, après mon intervention, et déboucher sur une sorte de « journal de bord collectif » !

Renseignements pédagogiques et organisation avec l'enseignant : Angèle Villeneuve angelev369@gmail.com 06 89 44 09 71

Pour toute autre demande : Service Transition Ecologique de GrandAngoulême : v.scamps@grandangouleme.fr / 05 45 38 51 74

Animé par



Anne-Paule Mousnier

En partenariat

avec



Ateliers réalisations de dioramas, « Quand les supers héros sortent... »

Atelier artistique encadré par Anne-Paule MOUSNIER, artiste plasticienne, proposé en lien avec les programmes pédagogiques sur les Déchets « Rouletaboule » et « Compostage ».

Nombres d'ateliers artistiques proposés dans la limite du budget alloué.

A partir du CP, SEGPA, IME... Durée: 3 demi-journée, lieu: classe/en classe entière.

Préambule :

Le diorama est une reconstitution tridimensionnelle d'une situation. C'est un dispositif de présentation par la mise en situation de personnages fictifs ou réels, les faisant apparaître dans leur environnement habituel.

Créer à deux, le diorama de leurs supers héros, qui représente le mieux la vie et les interrelations entre les supers héros et les déchets dont ils sont issus. Quels pouvoirs magiques ont-ils ?

Les Objectifs:

- Se réapproprier les contenus abordés dans le projet en les exprimant par le biais de l'imaginaire et de la création, pour le communiquer à d'autre.
- Créer un diorama, par binôme. (Mise en scène tridimensionnelle, dans une petite boîte, pour recréer un milieu et ses éléments).
- Mettre en images, et porter un regard différent sur les déchets, leurs tries, et leurs recyclages. Et peut-être sur ses habitudes de vie.



Déroulement:

1. Prise de contact avec le groupe classe, présentations.

Discussion sur les connaissances acquises. Ce qui est important à connaître et transmettre.

Mise en ambiance, introduction du fil conducteur, « Quand les supers héros sortent... »

Imaginer les personnages, Jeux de dessins, pour apprendre à le dessiner

Fiche d'identité super héros.

2. Faire le point sur les fiches d'identités, des super héros.

Travaux graphiques pour les incarner, imaginer les interactions en eux.

Crayonné, encre e mise en couleurs.

3. Travail graphique pour travailler sur les décors.

Fin des Dioramas.

Présentation de chaque diorama et de son message. Prise de trace photographique.

Art & nature/ Art visuel

Animations artistiques
financées par



Animé par



Anne-Paule Mousnier

En partenariat

avec



Ateliers réalisations d'un « MICRO Musée « Collections de déchets de la préhistoire...au Futur »»

Atelier artistique encadré par Anne-Paule MOUSNIER, artiste plasticienne, proposé en lien avec le programme pédagogique sur les Déchets « Rouletaboule ».

Nombres d'ateliers artistiques proposés dans la limite du budget alloué.

A partir du Cm1

Préambule :

Les élèves se glissent dans la peau d'archéologues du futur. Ils doivent étudier en équipes scientifique, les objets, les déchets du passé, ceux d'aujourd'hui, pour en déduire les interprétations du futur.

Les Objectifs:

- Se réappropriier les contenus abordés dans le projet en les exprimant par le biais de l'imaginaire et de la création, pour le communiquer à d'autre.
- Créer les éléments de collection d'un MICRO Musée, par équipe.
- Mettre en images, et porter un regard différent sur les déchets.

Durée :3 demi-journée / Lieu : en classe/Classe entière



Déroulement:

1. Prise de contact avec le groupe classe, présentations.

Discussion sur les connaissances acquises. Ce qui est important à connaître et transmettre.

Mise en ambiance, première étude de déchets de la préhistoire.

Par équipe scientifique, mise en images, croquis, mesures, hypothèse scientifique.

Synthèse.

2 . Mise en ambiance, deuxième étude de déchets, ceux d'aujourd'hui, étudier par les archéologues du futur.

Par équipe scientifique, mise en image, croquis, mesures, hypothèse scientifique

Synthèse.

3 .Fin des travaux graphiques.

Mise en place des collections graphique pour travailler sur les décors.

Présentation du MICRO Musée. Prise de trace photographique .

Art & nature/ Art visuel

Animations artistiques
financées par



Animé par



Anne-Paule Mousnier

En partenariat

avec



Ateliers STREET ART « Quand les MURS parlent .. « Affiches tes choix... »

« Consommation Responsable » « Gaspillage Alimentaire » et programmes sur le Jardin et la biodiversité



Atelier artistique encadré par Anne-Paule MOUSNIER, artiste plasticienne, proposé en lien avec l'ensemble des programmes.

Nombres d'ateliers artistiques proposés dans la limite du budget alloué.

A partir du Cm1, Segpa.

Préambule :

Réalisations d'œuvres type affiche Street Art, mettant en scène les insectes pollinisateurs, réels ou imaginaires.

Les Objectifs:

- Se réappropriier les contenus abordés dans le projet en les exprimant par le biais de l'imaginaire et de la création, pour le communiquer à d'autre.
- Vivre une expérience de Street Art pour créer des supports graphiques papier « type affiche » à encoller sur les murs.
- Porter un regard différent, par le biais de l'imaginaire et la création.
- Investir les murs de l'école pour surprendre et sensibiliser aux contenus environnementaux travaillés.



Durée : 3 demi-journée / Lieu : en classe/Classe entière

Déroulement:

1. Prise de contact avec le groupe classe. Discussion sur les connaissances acquises

« Le street art », un petit point sur ce courant artistique et les différentes techniques utilisées.

Temps de création : Jeux de dessins et croquis individuel, puis par deux hybridations hybridation des dessins.

2 . Suite des travaux : Agrandissement, dessin et mise en couleur, découpe des insectes.

Ecrire quel message l'on veut délivrer au public qui le découvrira collé sur les murs.

Temps d'échange, présentation de chaque réalisation.

3 . Affichage et collage sur les murs. Organisation et présentation aux public possibles, autres élèves de l'établissement, parents...organiser un vernissage...une restitution.

Art & nature/ Art visuel

Animations artistiques
financées par



Ateliers réalisations de dioramas,

Animé par



Anne-Paule Mousnier

En partenariat

avec



« Mon paysage à travers le temps... » ou
« Mon habitat d'hier... mon habitat de Demain »

Atelier artistique encadré par Anne-Paule MOUSNIER, artiste plasticienne, proposé en lien avec le programme pédagogique sur le Changement Climatique « Wapi ».

Nombres d'ateliers artistiques proposés dans la limite du budget alloué.

A partir du Cm1

Préambule :

Le diorama est une reconstitution tridimensionnelle d'une situation. C'est un dispositif de présentation par la mise en situation de personnages fictifs ou réels, les faisant apparaître dans leur environnement habituel. Créé à deux, le diorama représente en volume, les problématiques liées au Changement Climatique que les élèves ont identifié.

Durée : 3 demi-journée / Lieu : en classe/Classe entière

Les Objectifs:

- Se réappropriier les contenus abordés dans le projet en les exprimant par le biais de l'imaginaire et de la création, pour le communiquer à d'autre.
- Créer un diorama, par binôme. (Mise en scène tridimensionnelle, dans une petite boîte, pour recréer un milieu et ses éléments).
- Mettre en images, et porter un regard différent sur les déchets, leurs tries, et leurs recyclages. Et peut-être sur ses habitudes de vie.



Déroulement:

1. Prise de contact avec le groupe classe, présentations.

Discussion sur les connaissances acquises. Ce qui est important à connaître et transmettre.
Mise en ambiance, Jeux de dessins pour prendre confiance.

Par binôme, scénario de son diorama, première mise en image, croquis, brouillon.

2. Faire le point sur les brouillons et recherches graphiques et documentaire.

Travaux graphiques sur l'avant plan.

Crayonné, encrage, mise en couleurs

3. Travail graphique pour travailler sur les décors.

Fin des Dioramas.

Présentation de chaque diorama et de son message. Prise de trace photographique.

Art & nature/ Art visuel

Animations artistiques
financées par



Animé par

Anne-Paule Mousnier

En partenariat

avec



Ateliers de réalisations de peintures naturelles, « De la nature à la chimie... »

Atelier artistique encadré par Anne-Paule MOUSNIER, artiste plasticienne, proposé en lien avec les programmes pédagogiques sur les Déchets et consommation, « Ricochet » et « curieux de nature ». Nombres d'ateliers artistiques proposés dans la limite du budget alloué.

A partir du Ce2

Préambule :

Réaliser des peintures végétales et minérales naturelles. Comprendre leurs impacts sur l'eau, sur la santé. Les utiliser pour créer des œuvres.

Les Objectifs:

- S'appropriier les contenus abordés, dans le cadre du projet et pouvoir le communiquer à d'autre.
- Fabriquer et des couleurs naturelles et connaître leurs recettes.
- Comprendre leurs impacts sur l'environnement, sur la santé.
- Apprendre à les utiliser et créer une œuvre.



Durée : 3 demi-journées/ En classe.

Déroulement:

1. Prise de contact avec le groupe classe, présentations.
Discussion sur les connaissances acquises. Ce qui est important à connaître et transmettre.
Fabrication des couleurs naturelles. (Pigments végétal et minéral)
Les recettes de fabrication

2. Initiation au dessin (croquis et crayonné) sur le terrain ou en classe

3. Initiation aux aquarelles et mise en couleurs des paysages précédemment réalisé avec nos peintures. Présentation des dessins de chacun. Prise de trace photographique.

Art & nature / Art visuel

Animations artistiques
financées par



Animé par

Anne-Paule Mousnier

En partenariat

avec



Ateliers de création in situ Land Art,
« Les mares et ruisseaux, milieux esthétiques et
poétiques... » « Les forêt, milieux esthétiques et poétiques... »
Les jardins, milieux esthétiques et poétiques... »

Atelier artistique encadré par Anne-Paule MOUSNIER, artiste plasticienne, proposé en lien avec les programmes pédagogiques « Ricochet » « Curieux de nature » et programmes sur le jardin.

Nombres d'ateliers artistiques proposés dans la limite du budget alloué.

A partir du CP, SEGPA, IME

Préambule :

Réalisation d'œuvres éphémères, in situ, à partir d'éléments naturels, type land Art, prises de traces photographiques.

Les Objectifs:

- Se réapproprier les contenus abordés dans le projet en les exprimant par le biais de l'imaginaire et de la création, pour le communiquer à d'autre.
- Vivre une expérience Art et Nature pour porter un autre regard.
- Basculer du réel à l'imaginaire...entre les contes et légendes.
- Réaliser des créations éphémères in situ, pour s'exprimer artistiquement.



Durée : 3 demi-journées / Lieu : Sur le terrain, mare, ruisseau, forêt, jardin, revenir sur le même lieu.

Déroulement:

1. Prise de contact avec le groupe classe, présentations.

Discussion sur les connaissances acquises et ce qui est important à connaître et transmettre.

Mise en Ambiance, fil conducteur par le biais d'histoire.

Rencontre avec le monde mystérieux des milieux aquatiques ou forestier ou jardin, immersion dans le milieu, ateliers sensorielles.

Jeux de perceptions, repérer les potentiels du site

2. Mise en ambiance, poursuite du fil conducteur.

Repérer l'endroit et les matériaux pour sa création.

Temps de création, créer à deux, les habitants imaginaires du milieu aquatique ou forestier ou jardin, à l'aide d'argile et d'éléments naturels. Imaginer leurs modes de vie et leurs interactions.

3. Mise en ambiance, poursuite du fil conducteur.

Repérer l'endroit et les matériaux pour sa création individuelle.

Temps de création. Créer des embarcations à vœux flottantes, ou installations aériennes à l'aide d'éléments naturels. Y installer un vœu.

Temps d'échange et visite des œuvres. Prises de traces photographiques.

Art & nature / Art visuel

Animations artistiques
financées par



Animé par

Anne-Paule Mousnier

En partenariat

avec



Ateliers de création « Rencontres avec les arbres ... carnets d'arbres », « Rencontres au Jardin »

Atelier artistique encadré par Anne-Paule MOUSNIER, artiste plasticienne, proposé en lien avec les programmes pédagogiques « Curieux de nature » et programmes sur le jardin.

Nombres d'ateliers artistiques proposés dans la limite du budget alloué.

A partir du Ce2

Préambule :

Réalisation de carnets de terrain, carnet d'arbre individuel, une collection de traces graphiques et écrites, imaginaires et poétiques.

Les Objectifs:

- Se réappropriier les contenus abordés dans le projet en les exprimant par le biais de l'imaginaire et de la création, pour le communiquer à d'autre.
- Basculer du réel à l'imaginaire, pour aller à la rencontre des arbres, et porter un autre regard sur eux.
- Réaliser individuellement un carnet témoignant de l'expérience de terrain pour s'exprimer artistiquement.



Durée : 3 demi-journées / Lieu : Sur le terrain, bois, forêt, Jardin, revenir sur le même lieu. Classe entière

Déroulement:

1. Prise de contact avec le groupe classe, présentations.

Discussion sur les connaissances acquises. Ce qui est important à connaître et transmettre.

Mise en Ambiance, ateliers d'immersion sensorielle, à la rencontre de son arbre.

Premières traces graphiques dans son carnet.

2. Mise en ambiance, poursuite du fil conducteur.

Croquis et dessins dans le carnet ensuite créer l'habitant imaginaire de son arbre, à l'aide d'argile et d'éléments naturels. Imaginer son histoire et sa connexion à l'arbre.

Temps d'échange et visite des œuvres. Prises de traces photographiques, qui seront intégrées au carnet.

3. Mise en ambiance, poursuite du fil conducteur.

Suite de notre rencontre avec notre arbre et de nos expériences graphiques et écrites
Temps d'échange partage des carnets.

Art & nature/ Art visuel

Animations artistiques
financées par



Animé par

Anne-Paule Mousnier

En partenariat

avec



Ateliers de création « A la rencontre du jardin ou de la forêt et de leurs habitants »

Atelier artistique encadré par Anne-Paule MOUSNIER, artiste plasticienne, proposé en lien avec le programme pédagogique « Curieux de nature » et programmes sur le jardin

Nombres d'ateliers artistiques proposés dans la limite du budget alloué.

A partir du Cp, Segpa, IME

Préambule :

Réalisations d'œuvres éphémères, type Land art, utilisant des éléments naturels et dont les traces seront photographiques.

Les Objectifs:

- Se réappropriier les contenus abordés dans le projet en les exprimant par le biais de l'imaginaire et de la création, pour le communiquer à d'autres.
- Basculer du réel à l'imaginaire, pour aller à la rencontre du jardin et de ses habitants et porter un autre regard sur eux.
- Vivre une expérience art et nature du type "LAND ART".
- Porter un regard différent sur les habitants du jardin, par le biais de l'imaginaire et de la création.



Durée : 3 demi-journées / Lieu : Sur le terrain, bois, forêt, Jardin, revenir sur le même lieu. Classe entière

Déroulement:

1. Les oiseaux et leur nid. Prise de contact avec le groupe classe, présentations. Discussion sur les connaissances acquises. Ce qui est important à connaître et transmettre. Atelier sensoriel pour deviner les éléments que les oiseaux peuvent utiliser pour construire leur nid. En binôme repérer l'endroit où l'on va construire son nid et les éléments que l'on peut utiliser. Créer à deux, son nid et les œufs de son oiseau extraordinaire à l'aide d'argile et d'éléments naturels. Renseigner sa fiche d'identité pour comprendre et imaginer son mode de vie. Temps d'échange, présentation de chacun des nids des oiseaux extraordinaires. Prise de traces photographiques.

2. Mise en ambiance, poursuite du fil conducteur. Les caractéristiques des insectes, dessins et collages. Concevoir et créer des insectes extraordinaires ayant des pouvoirs magiques. En binôme repérer l'endroit où l'on va construire son insecte et les éléments que l'on peut utiliser. Renseigner sa fiche d'identité pour comprendre et imaginer son mode de vie et son pouvoir magique. Temps d'échange, présentation créations extraordinaires. Prise de traces photographiques.

3. Les jardins zen. Mise en ambiance, poursuite du fil conducteur. Imaginer mon jardin idéal, individuellement ou par deux, le créer, à l'aide d'éléments naturels. Temps d'échange, présentation des jardins réalisés. Prise de traces photographiques

Descriptif des Ateliers Scientifiques



En complément des programmes pédagogiques d'EEDD, GrandAngoulême propose des ateliers scientifiques conçus et animés par le Centre de culture scientifique, technique et industriel (CCSTI) de l'Espace mendès France de Poitiers. Les animations sont réalisées par l'antenne Charente de l'EMF basée à l'ESPE d'Angoulême. Le coût des ateliers scientifiques sont pris en charge par GrandAngoulême dans la limite du budget dédié. Des expositions sont également à disposition des enseignants et dont les modalités de prêt sont à définir directement avec l'EMF.

ATELIERS SCIENTIFIQUES*	Niveau	Programmes concernés
<p>« Dis-moi ce que tu manges ». Durée 1h.</p> <p>Descriptif : https://emf.fr/animation/dis-moi-ce-que-tu-manges/</p> <p>Expositions : https://emf.fr/exposition/tas-lair-dans-ton-assiette/ https://emf.fr/exposition/a-table-la-sante-au-menu/ https://emf.fr/exposition/plantes-aux-mille-vertus/</p>	Cycle 3 segpa	Thème Déchets , Programme « Que se passe t-il dans mon assiette? »
<p>« Et l'eau ! ». Durée 45 minutes</p> <p>Descriptif : https://emf.fr/animation/et-leau/</p> <p>Expositions : https://emf.fr/exposition/credeau/ https://emf.fr/exposition/leau-en-stock/</p>	CP - CE1 - CE2	Thème Eau . Programme « Ricochets »
<p>« Les abeilles, qui miel me suive ! ». Durée 1h</p> <p>Descriptif : https://emf.fr/animation/qui-miel-me-suive/</p>	CE2 – CM1 – CM2, segpa	Thème Biodiversité Programmes « Le Jardin vivant », « le jardin nourricier », « les plantes sauvages », « la pollinisation au jardin », « Curieux de nature ».
<p>« Le monde des insectes ». Durée 45 minutes</p> <p>Descriptif : https://emf.fr/animation/le-monde-des-insectes/</p> <p>Expositions : https://emf.fr/exposition/espaces-et-especes/ https://emf.fr/exposition/la-biodiversite-tout-est-vivant-tout-est-lie/ https://emf.fr/exposition/jardiner-avec-la-nature/ https://emf.fr/exposition/biodiversite-vitale-et-fragile/ https://emf.fr/exposition/inruche/ https://emf.fr/exposition/biodiversite-pilier-du-monde-vivant/</p>	CP – CE1 – CE2	Thème Biodiversité Programmes « Le Jardin vivant », « le jardin nourricier », « les plantes sauvages », « la pollinisation au jardin », « Curieux de nature ».
<p>« Océans et climats » les récifs coralliens. Durée 1h</p> <p>Détails : https://emf.fr/animation/oceans-et-climat/</p> <p>Expositions : https://emf.fr/exposition/ocean-et-climat-des-echanges-pour-la-vie/ https://emf.fr/exposition/climat-en-danger/ https://emf.fr/exposition/biosphere-2-0-3-0/</p>	Cm1- Cm2- Segpa	Thème: Changement Climatique Programme « Wapi et le changement climatique ».

* Ateliers ne pouvant être menés seuls et devant obligatoirement s'intégrer dans un des programmes pédagogiques. Un seul atelier par classe et par programme et non cumulable avec les ateliers artistiques. Le budget dédié aux ateliers scientifiques étant limité, une sélection par un jury sera nécessaire.

ESPACE MENDES FRANCE,

Centre de Culture Scientifique, Technique et Industrielle en Nouvelle-Aquitaine.

Paul BOUDAULT

Médiateur scientifique - Coordinateur des actions territoriales en Charente

Tel mobile: 06.15.07.92.37

Espace Mendès France Charente : Instituts Universitaire de Technologie d'Angoulême (IUT) 4 Av. de Varsovie, 16000 Angoulême

Descriptif des Ateliers Scientifiques

ESPACE
MENDES
FRANCE

Animation

Dis-moi ce que tu manges

Nous sommes faits de ce que nous mangeons : l'alimentation fournit à l'organisme l'énergie et les substances nutritives indispensables à son bon fonctionnement. Mais l'évolution de nos modes de vie a entraîné des modifications dans nos comportements alimentaires provoquant une obésité galopante, des pathologies nutritionnelles, des problèmes environnementaux... Des recommandations pour avoir une alimentation saine et équilibrée inondent nos écrans mais il n'est pas toujours facile de s'y retrouver.

L'atelier permet d'appréhender la notion d'alimentation dans un contexte diététique et environnemental.

OBJECTIFS

- Savoir identifier et classer les différentes sortes d'aliments en fonction de leur importance dans le cadre d'un régime équilibré
- Apprendre à reconnaître les fruits et légumes de saison
- Être capable de décoder les étiquettes sur les produits alimentaires
- Appréhender la notion d'alimentation équilibrée et son importance pour le bon fonctionnement de l'organisme
- Aborder les notions de développement durable

DÉROULEMENT

La première partie aborde l'alimentation dans son contexte de développement durable : les participants doivent ranger des fruits et légumes dans le panier de saison correspondant

La seconde partie traite de l'alimentation dans son contexte diététique, en introduisant des notions d'équilibre alimentaire. Il s'agit de reconstituer une pyramide alimentaire dans un premier temps, puis de construire un menu équilibré pour une journée complète. Le logiciel « 24 heures dans votre assiette », créé par l'Espace Mendès France, permet aux participants de choisir des menus sous la forme d'un self fictif puis de faire leur bilan énergétique. Une troisième partie invite à décrypter les informations inscrites sur les emballages des produits alimentaires afin d'être capable de faire le meilleur choix possible.

Informations

PUBLIC

11 – 12 ans Sixième / 12 – 13 ans Cinquième / 13 – 14 ans Quatrième / 14 – 15 ans Troisième / Cycle 3 (CM1-CM2-6ème) / Lycée

THÉMATIQUE

Santé, One health

NOMBRE

16

DURÉE

1 heure



ESPACE MENDES FRANCE,
Centre de Culture Scientifique, Technique et Industrielle en Nouvelle-Aquitaine.

Paul BOUDAULT

Médiateur scientifique - Coordinateur des actions territoriales en Charente

Tel mobile: 06.15.07.92.37

Espace Mendès France Charente : Instituts Universitaire de Technologie d'Angoulême (IUT) 4 Av. de Varsovie, 16000 Angoulême

Descriptif des Ateliers Scientifiques

ESPACE
MENDES
FRANCE

Animation

Et l'eau !

Cet atelier se présente sous forme de défis lancés par l'animateur. Chaque défi permet aux enfants de comprendre des propriétés de l'eau (la flottabilité, la capillarité...).

Nous utilisons ici une démarche expérimentale qui permet aux participants, à chaque expérience, de comprendre une propriété de l'eau.

OBJECTIFS

Comprendre le principe d'un niveau à bulle.

Identifier les paramètres qui permettent à un objet de flotter ou couler.



Informations

PUBLIC

8 – 9 ans – CE2 / Cycle 3 (CM1-CM2-6ème)
/ Cycle 4 (5ème-4ème-3ème)

THÉMATIQUE

Biologie / Physique

Durée 1h

NOMBRE

Classe entière

DÉROULEMENT

Nous proposons 4 défis durant cet atelier. Ces derniers sont différents en fonction de l'âge des enfants pour être adaptés. Il s'agit surtout de défis en rapport avec la flottabilité des corps sur l'eau.

ESPACE MENDES FRANCE,
Centre de Culture Scientifique, Technique et Industrielle en Nouvelle-Aquitaine.

Paul BOUDAULT

Médiateur scientifique - Coordinateur des actions territoriales en Charente

Tel mobile: 06.15.07.92.37

Espace Mendès France Charente : Instituts Universitaire de Technologie d'Angoulême (IUT) 4 Av. de Varsovie, 16000 Angoulême

Descriptif des Ateliers Scientifiques

ESPACE
MENDES
FRANCE

Animation

Les abeilles, qui miel me suivre !

Architectes de génie, danseuses et travailleuses infatigables, les abeilles ont une sacrée réputation ! Mais qu'en est-il vraiment ? Un animateur vous propose de jouer à un jeu de questions-réponses et ainsi de mieux comprendre ces insectes...



OBJECTIFS

- Découvrir et classer un être vivant
- Comprendre la place d'un être vivant dans son écosystème : pollinisateur, menace,...
- Découvrir le métier d'apiculteur et la fabrication de miel

Informations

PUBLIC

Cycle 2 (CP-CE1-CE2) / Cycle 3 (CM1-CM2-6ème) / Cycle 4 (5ème-4ème-3ème) / Lycée (Collège / Tout Public)

Biologie / Climat et biodiversité

TARIF

Tarif B : à partir de 64 €

NOMBRE

Classe entière

DURÉE

1h00

DÉROULEMENT

L'atelier se déroule autour d'un quiz
L'animateur propose des observations d'hyménoptères à la loupe binoculaire
Vous découvrirez le fonctionnement d'une ruche et la production de miel
Pour finir, une dégustation de miel vous attend

MATÉRIEL

Zone de projection + alimentation électrique + 1 table + chaises pour les participants

PRÉREQUIS

Il est indispensable de savoir lire pour répondre au quiz

ESPACE MENDES FRANCE,
Centre de Culture Scientifique, Technique et Industrielle en Nouvelle-Aquitaine.
Paul BOUDAULT

Médiateur scientifique - Coordinateur des actions territoriales en Charente

Tel mobile: 06.15.07.92.37

Espace Mendès France Charente : Instituts Universitaire de Technologie d'Angoulême (IUT) 4 Av. de Varsovie, 16000 Angoulême

Descriptif des Ateliers Scientifiques

Animation

Le monde des insectes

Lors de cet atelier l'animateur présente les insectes, leurs particularités, leur mode de vie ou encore leur alimentation.

Puis les participants observent et analysent des insectes et autres arthropodes sous résine avec des loupes binoculaires.

Ils découvrent pour finir un élevage d'insectes. Ils peuvent les manipuler et ainsi mieux les apprivoiser.



OBJECTIFS

Classer des êtres vivants comme un scientifique et définir le terme « d'insecte »

Connaitre le mode de vie des insectes

Savoir les observer et en découvrir plus à leur sujet

Informations

PUBLIC

2 (CP-CE1-CE2) / Cycle 3 (CM1-CM2-6ème) / Cycle

THÉMATIQUE

Biologie / Climat et biodiversité

NOMBRE

Classe entière

DURÉE

1h

DÉROULEMENT

La première partie de l'atelier est basée sur l'échange avec les participants. Un support multimédia illustre les propos de l'animateur qui définit ce qu'est un insecte et explique son mode de vie.

En seconde partie, les participants observent et manipulent des insectes sous résine à l'aide de loupes binoculaires et découvrent un élevage de phasmes qu'ils peuvent manipuler.

MATÉRIEL

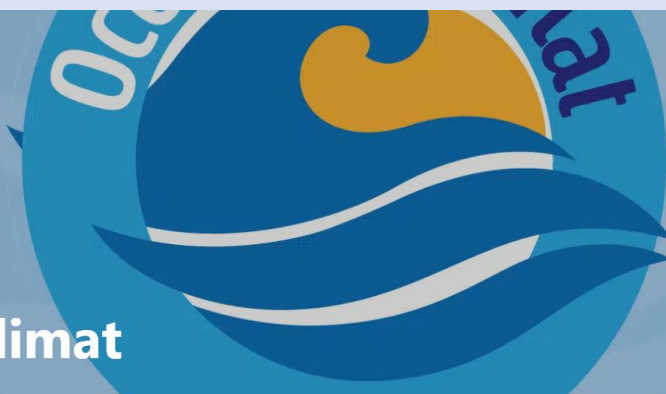
Matériel nécessaire en itinérance :

- tables et chaises pour les participants - une zone de projection (écran ou mur) + prises électriques

Descriptif des Ateliers Scientifiques

Animation

Océans et climat



Cet atelier vise à présenter succinctement les principaux phénomènes qui entrent en œuvre dans les interactions entre le climat et les océans. Il apporte aussi une réflexion sur les bouleversements que pourraient subir ces interactions à cause du changement climatique.

Il se compose de trois parties : une introduction, durant laquelle l'animateur amène le sujet en présentant des images et en posant des questions aux élèves; une partie pratique, où les élèves sont divisés en cinq groupes, et répartis sur cinq "sous-ateliers", se résumant chacun à une (ou deux) manipulation(s) qui met en évidence un des phénomènes à étudier; et une conclusion, où les élèves, guidés par l'animateur, mettent en commun leurs découvertes et tentent de reconstituer l'ensemble du processus.

Pour chacune des cinq manipulations prévues, un protocole et des explications leur sont fournis.



Informations

PUBLIC

Cycle 3 (CM1-CM2-6ème) /

THÉMATIQUE

Biologie / Climat et biodiversité / Physique

NOMBRE

16 Participants

DURÉE

1 heure

DÉROULEMENT

Une première partie permet de poser les bases de l'atelier et de recueillir les premières idées des participants.

La seconde partie laisse la place aux manipulations avec 5 expériences en autonomie avec un protocole à suivre.

Enfin, un bilan est dressé pour comprendre ce que les manipulations nous apprennent du lien entre océans et climat.

ESPACE MENDES FRANCE,
Centre de Culture Scientifique, Technique et Industrielle en Nouvelle-Aquitaine.

Paul BOUDAULT

Médiateur scientifique - Coordinateur des actions territoriales en Charente

Tel mobile: 06.15.07.92.37

Espace Mendès France Charente : Instituts Universitaire de Technologie d'Angoulême (IUT) 4 Av. de Varsovie, 16000 Angoulême



Contact : Direction de la Transition Ecologique de GrandAngoulême :
v.scamps@grandangouleme.fr / 05 45 38 51 74/ 06 84 98 63 07

